

SONY

1 2 3 2 0 2 8 8 5 2 \* (1)

# Visual and Voice Editor

Mode d'emploi

Manual de instrucciones



Printed on 100% recycled paper using VOC (Volatile Organic Compound)-free vegetable oil based ink.

©2005 Sony Corporation Printed in China

http://www.sony.net/

Il est possible d’enregistrer des messages sélectionnés, tous les messages d’un dossier ou tous les messages en même temps. Les messages sont sauvegardés dans le même format de fichier que l’enregistreur CI (VOISCAPE). Vous pouvez également enregistrer un message au format de fichier WAV.

**Visualisation et lecture des messages sur votre ordinateur**

Vous pouvez lire un message et afficher des signés image sur votre ordinateur. Outre la lecture normale, vous disposez d'une fonction de lecture répétée A-B, lecture avec recherche simplifiée ou lecture avec signets. Vous pouvez également régler la vitesse de lecture.

**Retransfert des messages vers l'enregistreur CI**

Vous pouvez ajouter des messages enregistrés sur votre ordinateur ou des fichiers audio (fichiers VOISCAPE, MSV, DVF ou WAV\*) reçus par e-mail un par un ou par dossier entier dans l'enregistreur CI. Les messages peuvent être lus sur l'enregistreur CI.

\* Les fichiers MSV, DVF et WAV sont convertis en fichier VOISCAPE et ajoutés dans la mémoire de l'enregistreur CI.

**Édition des messages de l'enregistreur CI sur le disque dur de votre ordinateur**

Vous pouvez renommer des messages ou des dossiers, les déplacer ou les supprimer, diviser un message en deux, combiner jusqu'à 5 messages en un seul, modifier des signets ou effectuer une autre opération d'édition des messages à la fois sur l'enregistreur CI et sur l'ordinateur via l'écran de ce dernier.

Sony Corporation se réserve le droit d'apporter, à tout moment et sans préavis, des modifications au présent mode d'emploi ou aux informations qu'il contient.

Le logiciel décrit dans le présent mode d'emploi peut également être régi par les termes d'un contrat de licence utilisateur distinct.

**Marques commerciales**

- Memory Stick® et **™** sont des marques commerciales de Sony Corporation.
- **LPE** et **LPE** sont des marques commerciales de Sony Corporation.
- IBM et PC / AT sont des marques déposées de International Business Machines Corporation.
- Microsoft, Windows et Outlook sont des marques commerciales de Microsoft Corporation, déposées aux États-Unis et/ ou dans d'autres pays ou régions. Copyright © 1995 Microsoft Corporation. Tous droits réservés.
- Copyright © 1995 Microsoft Corporation.
- Apple et Macintosh sont des marques commerciales de Apple Computer Inc. déposées aux États-Unis et/ ou dans d'autres pays ou régions.
- Pentium est une marque déposée de Intel Corporation.
- NaturallySpeaking® et Dragon Systems sont des marques commerciales de ScanSoft, Inc. et sont déposées aux États-Unis et/ ou dans d'autres pays ou régions.
- Les autres marques commerciales et marques déposées apparaissant dans le présent document sont des marques commerciales ou déposés de leurs détenteurs respectifs. En outre, les indications **™**, **®** et **™** ne sont pas mentionnées systématiquement dans ce mode d'emploi.

Le logiciel « Visual and Voice Editor » utilise les modules des logiciels suivants : Microsoft® DirectX® Media Runtime © 2001 Microsoft Corporation. Tous droits réservés.

**Information**  
EN AUCUN CAS LE VENDEUR NE POURRA ÊTRE TENU RESPONSABLE DE DOMMAGES DE QUELQUE NATURE QU'ILS SOIENT, DIRECTS, ACCESSOIRES OU CONSÉCUTIFS, OU DES PERTES OU DÉPENSES RESULTANT D'UN PRODUIT DÉFECTUEUX OU DE L'UTILISATION DE QUELQUE PRODUIT QUE CE SOIT.

**Remarques**

- Les illustrations contenues dans le présent mode d'emploi peuvent différer du logiciel proprement dit.
- Les explications présentées dans le présent mode d'emploi présument que vous êtes familiarisé avec les opérations de base de Windows. Pour l'utilisation de votre ordinateur et de ses systèmes d'opération, reportez-vous à leurs modes d'emploi respectifs.

## Avant de commencer

Le logiciel « Visual and Voice Editor » vous permet de transférer les messages de l’enregistreur Visual IC de la série ICD-CX sur votre moniteur, de les sauvegarder sur le disque dur de votre ordinateur, ainsi que de les lire et de les éditer.

- **Transfert des messages enregistrés sur l’enregistreur CI vers un ordinateur et enregistrer sur le disque dur de ce dernier**

Professional/Windows® Millennium Edition/Windows® 98 Second Edition en installation standard (il est impossible d'utiliser ce logiciel avec Windows® 98, Windows® 95 ou Windows® NT.)

**Remarques**

- Il est impossible d'utiliser ce logiciel avec un ordinateur Macintosh.
- Il est impossible d'utiliser ce logiciel avec un ordinateur assemblé par l'utilisateur, un ordinateur dont le système d'exploitation a été mis à niveau par l'utilisateur ou encore un ordinateur avec un environnement d'exploitation à multi-arrage.

*Remarque sur la transcription d'un message*

Pour que la transcription de messages avec le logiciel de reconnaissance vocale Dragon NaturallySpeaking® soit possible, votre ordinateur doit également satisfaire aux exigences de configuration système de Dragon NaturallySpeaking. Pour plus de détails, reportez-vous au document « Guide de reconnaissance vocale ».

*Remarque sur l'envoi de messages électroniques vocaux*  
Pour l'envoi de messages électroniques vocaux avec le logiciel Microsoft® Outlook Express 5.0, 5.5 ou 6.0, votre ordinateur doit également satisfaire aux exigences de configuration système d'Outlook Express.

# Installation du logiciel Visual and Voice Editor

Installez le logiciel « Visual and Voice Editor » sur le disque dur de votre ordinateur.

#### Procédure à suivre avant de démarrer l'installation

- ▮ **Ne raccordez pas l'enregistreur CI à votre ordinateur avant la fin de la procédure d'installation.**

Si vous raccordez l'enregistreur CI à votre ordinateur avant la fin de la procédure d'installation, le logiciel Visual and Voice Editor risque de ne pas être installé correctement.

- Avec Windows® 2000 Professional :** Ouvrez une session sous Windows avec un nom d'utilisateur appartenant au compte d'utilisateur « Administrateur ».
**Lorsque vous utilisez Windows® XP Media Center Edition 2005/Windows® XP Media Center Edition 2004/Windows® XP Professional/Windows® XP Home Edition :** Ouvrez une session Windows sous le nom d'utilisateur appartenant au groupe avec le compte d'utilisateur « Administrateur de l'ordinateur ».
(Pour savoir si le nom d'utilisateur appartient au groupe avec le compte d'utilisateur « Administrateur de l'ordinateur », ouvrez la fenêtre [Comptes d'utilisateurs] dans le [Panneau de configuration] et consultez la section apparaissant sous le nom d'utilisateur affiché).
- Fermez tous les programmes logiciels Windows.**
Veillez en particulier à fermer les logiciels anti-virus. Si vous utilisez Digital Voice Editor ou Memory Stick Voice Editor, fermez-les.
- Suivez la procédure décrite dans la section « Installation du logiciel » pour installer le logiciel Visual and Voice Editor.**

**Remarques**

- Ne branchez et ne débranchez pas l'enregistreur CI pendant l'installation de logiciel ; il risque de ne pas être reconnu ou le logiciel risque de ne pas être installé correctement.
- Après l'installation, le module Microsoft DirectX est également installé, suivant le système d'exploitation de votre ordinateur. Ce module n'est pas affecté lors de la désinstallation du logiciel.
- N'installez pas les logiciels « Visual and Voice Editor » et « Memory Stick Voice Editor Ver.2.x » sur le même ordinateur. Le logiciel ne fonctionnera pas correctement. Pour utiliser les fonctions du logiciel « Memory Stick Voice Editor », nous vous recommandons de télécharger le programme de mise à jour de la dernière version du logiciel « Digital Voice Editor » sur notre site web et de l'installer sur Digital Voice Editor » peut gérer les messages d'un « Memory Stick ».
- Si vous installez « Digital Voice Editor Ver.2.0x/2.1x/2.2x » sur un ordinateur où « Visual and Voice Editor (il n'est pas installé, le logiciel « Digital Voice Editor Ver.2.0x/2.1x/2.2x » ne fonctionnera pas correctement. Veuillez télécharger la dernière version de « Digital Voice Editor » afin de mettre à jour la version de votre logiciel.

*Remarque sur le mode de veille ou de veille prolongée*

Lorsque l'ordinateur est en cours de communication avec l'enregistreur CI, ne le laissez pas passer en mode de veille ou de veille prolongée. Évitez les réglages qui permettent d'effectuer automatiquement ces modifications. Si votre ordinateur passe en mode de veille ou de veille prolongée pendant qu'il est raccordé à l'enregistreur CI, il risque de ne pas pouvoir communiquer avec l'enregistreur CI immédiatement après la récupération du système.

Dans ce cas, déconnectez votre ordinateur lorsqu'il est raccordé à l'enregistreur CI. Dans ce cas, modifiez le paramètre de la séquence d'annonce dans le BIOS de votre ordinateur pour démarrer à partir du disque dur ou déconnectez l'enregistreur CI, puis redémarrez votre ordinateur. Pour obtenir davantage d'informations sur la modification des paramètres BIOS, reportez-vous au mode d'emploi de votre ordinateur.

- Assurez-vous que l'enregistreur CI n'est pas raccorder, puis mettez votre ordinateur sous tension et démarrez Windows.**
- Insérez le CD-ROM fourni dans le lecteur de CD-ROM.** L'installation démarre automatiquement et la page d'accueil s'affiche. Cliquez sur [OK] pour redémarrer l'ordinateur. L'installation est maintenant terminée.
- Suivez les messages à l'écran.** Lorsque la boîte de dialogue [Redémarrer] apparaît, cliquez sur [OK] pour redémarrer l'ordinateur. L'installation est maintenant terminée.

*Lorsque la boîte de dialogue de sélection de la langue de l'aide s'affiche*
Cliquez sur la langue que vous souhaitez utiliser pour l'aide.

*Lorsque la boîte de dialogue de saisie du nom de propriétaire s'affiche*

Cliquez sur la langue que vous souhaitez utiliser pour l'aide.

Lorsque la boîte de dialogue de sélection de la langue de l'aide s'affiche

Entrez le nom de propriétaire pour vous identifier auprès du logiciel Visual and Voice Editor.

*Lorsque la boîte de dialogue utilisée pour sélectionner l'installation des données échantillon s'affiche*

Cliquez sur [Oui] pour installer les données échantillon et sur [Non] pour ne pas les installer.

**Désinstallation du logiciel**

Pour désinstaller le logiciel, suivez les étapes ci-dessous :

- Cliquez sur [Démarrer] et sélectionnez [Paramètres], [Panneau de configuration], puis [Ajout/Suppression de programmes].** La boîte de dialogue [Ajout/Suppression de programmes] s'affiche.
- Dans la liste [Programmes actuellement installés], sélectionnez [Sony Visual and Voice Editor] et cliquez sur [Supprimer].** La désinstallation commence.
- Suivez les messages à l'écran pour désinstaller le logiciel.**

**Remarque**

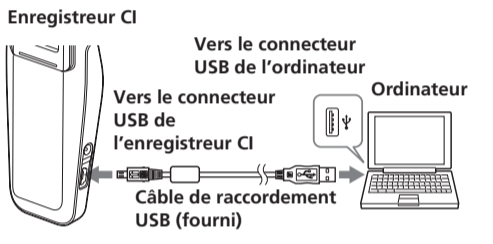
Si vous souhaitez déplacer le logiciel sur un autre lecteur ou dans un autre répertoire après l'installation, vous devez désinstaller le logiciel, puis le réinstaller. Le logiciel ne fonctionne pas correctement si vous vous contentez de déplacer les fichiers.

☞ **Conseil**
Au cours de la désinstallation, les fichiers de messages ne sont pas supprimés.

# Remplacement de l'enregistreur CI à votre ordinateur

Raccordez les connecteurs USB de l'enregistreur CI et de votre ordinateur à l'aide du câble de raccordement USB fourni.

L'enregistreur CI est détecté par l'ordinateur dès que le câble est raccorder. Vous pouvez brancher ou débrancher le câble à n'importe quel moment, que l'enregistreur CI et l'ordinateur soient sous tension ou hors tension.



**Remarques**

- Veillez à installer le logiciel « Visual and Voice Editor » avant de raccorder l'enregistreur CI à votre ordinateur. Sinon, un message du type [Assistant Matériel détecté] peut s'afficher lors du raccordement de l'enregistreur CI à votre ordinateur. Dans ce cas, cliquez sur [Annuler] et consultez la section apparaissant sous le nom d'utilisateur affiché.
  - Le fonctionnement de cet enregistreur CI avec un concentrateur USB ou une rallonge USB n'est pas garanti.
  - Un problème de fonctionnement peut se produire à l'importe quel moment, suivant les périphériques USB raccodés.
  - Avant de raccorder l'enregistreur CI à l'ordinateur, vérifiez l'autonomie restante de l'enregistreur CI (l'indicateur «  » dans le [Panneau de configuration] et consultez la section apparaissant sous le nom d'utilisateur affiché).
  - Lors du raccordement de l'enregistreur CI à l'ordinateur, assurez-vous que l'enregistreur CI est en mode d'arrêt.
  - Il est recommandé de débrancher le câble de l'ordinateur lorsque le logiciel « Visual and Voice Editor » est inutilisé.
- Remarques lorsqe enregistreur CI est raccorder**
- Lorsque l'ordinateur est en cours de communication avec l'enregistreur CI, évitez de débrancher le câble. Sinon, votre ordinateur risque de ne pas fonctionner correctement ou les données de l'enregistreur CI risquent d'être endommagées.
  - Suivant le type de l'ordinateur, il se peut que vous ne puissiez pas démarrer votre ordinateur lorsqu'il est raccorder à l'enregistreur CI. Dans ce cas, modifiez le paramètre de la séquence d'annonce dans le BIOS de votre ordinateur pour démarrer à partir du disque dur ou déconnectez l'enregistreur CI, puis redémarrez votre ordinateur. Pour obtenir davantage d'informations sur la modification des paramètres BIOS, reportez-vous au mode d'emploi de votre ordinateur.

*Remarque sur le mode de veille ou de veille prolongée*

Lorsque l'ordinateur est en cours de communication avec l'enregistreur CI, ne le laissez pas passer en mode de veille ou de veille prolongée. Évitez les réglages qui permettent d'effectuer automatiquement ces modifications. Si votre ordinateur passe en mode de veille ou de veille prolongée pendant qu'il est raccordé à l'enregistreur CI, il risque de ne pas pouvoir communiquer avec l'enregistreur CI immédiatement après la récupération du système.

Dans ce cas, déconnectez votre ordinateur lorsqu'il est raccordé à l'enregistreur CI. Dans ce cas, modifiez le paramètre de la séquence d'annonce dans le BIOS de votre ordinateur pour démarrer à partir du disque dur ou déconnectez l'enregistreur CI, puis redémarrez votre ordinateur. Pour obtenir davantage d'informations sur la modification des paramètres BIOS, reportez-vous au mode d'emploi de votre ordinateur.

- **Fichier MP3 (fichier MP3/extension de fichier : \*.mp3)**

Un fichier MP3 permet de stocker des données audio numériques comme des sons ou des chansons. Ce format est généralement utilisé pour la diffusion de sons et de chansons par Internet.

*Remarque* - **N'installez pas le logiciel « Visual and Voice Editor ne permet pas d'enregistrer un fichier au format MP3.**

Lors du raccordement de l'enregistreur CI à votre ordinateur via les connecteurs USB, vous pouvez temporairement sauvegarder une image ou un fichier texte de votre ordinateur sur l'enregistreur CI en effectuant les opérations suivantes :

- Raccordez l'enregistreur CI à votre ordinateur via les connecteurs USB.**
- Ouvrez « Poste de travail » sous Windows, puis assurez-vous que l'enregistreur CI est bien détecté comme un nouveau disque amovible.**
- Utilisez l'Explorateur ou un autre programme pour copier les fichiers de votre ordinateur vers le disque amovible.**

*Remarques*

- Un fichier sauvegardé sans utiliser le logiciel « Visual and Voice Editor » ne peut être lu ou affiché sur l'enregistreur CI même s'il est dans un format de fichier compatible.
- Lors du visionnage du contenu du disque amovible avec l'Explorateur, le dossier MSONY-VOISCAPE s'affiche. Ne renommez pas les fichiers contenus dans le dossier MSONY. Assurez-vous d'utiliser le logiciel « Visual and Voice Editor » pour déplacer, copier, ajouter ou supprimer un fichier dans le dossier VOISCAPE.
- Suivant la taille des fichiers copiés, la durée d'enregistrement maximale de l'enregistreur CI peut diminuer.
- Ne formatez pas le disque amovible sur votre ordinateur.

# A propos des formats de fichier

Le logiciel « Visual and Voice Editor » accepte les formats de fichier suivants :

- Fichiers VOISCAPE [LPEC : pour la série ICD-CX] (fichier VOISCAPE /extension de fichier : \*.dvf/.jpg/.vln)**  
Le format de fichier VOISCAPE est un format de fichier audio utilisé pour enregistrer des messages sur les enregistreurs Visual IC de Sony de la série ICD-CX équipés d'un port USB. Le fichier VOISCAPE ne se compose pas d'un seul fichier, mais d'un fichier audio (DVF), d'un fichier image (JPEG) et d'un fichier d'index des images (PIN) contenus dans un dossier et portant le nom du fichier. Le nom du fichier audio et du fichier d'index des images sont identiques au nom du dossier.

*Remarque*  
Si le nom du dossier, le nom du fichier audio et le nom du fichier d'index d'image ne sont pas identiques, ils ne sont ni considérés ni traités comme des fichiers VOISCAPE.

Outre les fichiers VOISCAPE, le logiciel Visual and Voice Editor peut gérer les messages suivants, enregistrés avec un enregistreur CI de Sony. Suivant le format de fichier, certaines fonctions d'édition ou de sauvegarde peuvent être limitées avec le logiciel « Visual and Voice Editor ».

- **Fichier DVF [LPEC : pour la série ICD-5XxS] (fichier vuf numérique/extension de fichier : \*.dvf)**  
Format de fichier audio utilisé pour l'enregistrement de messages sur un enregistreur CI de Sony de la série ICD-5XxS équipé d'un port USB. Vous pouvez sélectionner les modes d'enregistrement ST (stéréo), STLP (stéréo longue durée), SP et LP.
- **Fichier DVJ [LPEC : pour la série ICD-5XxO] (fichier vuf numérique/extension de fichier : \*.dvf)**  
Format de fichier audio utilisé pour l'enregistrement de messages sur un enregistreur CI de Sony de la série ICD-ST/5XxO équipé d'un connecteur USB. Vous pouvez sélectionner les modes d'enregistrement ST (stéréo), SP et LP.
- **Fichier DVF [LPEC : pour la série ICD-BPx5O] (fichier vuf numérique/extension de fichier : \*.dvf)**  
Format de fichier audio mono utilisé pour l'enregistrement de messages sur un enregistreur CI de Sony de la série ICD-BPx5O équipé d'un connecteur USB. Vous pouvez sélectionner les modes d'enregistrement SP et LP.
- **Fichier DVJ [LPEC : pour les séries ICD-BP100/BPx20] (fichier vuf numérique/extension de fichier : \*.dvf)**  
Format de fichier audio mono utilisé pour l'enregistrement de messages sur un enregistreur CI de Sony de la série ICD-BPx20 équipé d'un connecteur USB. Vous pouvez sélectionner les modes d'enregistrement SP et LP.
- **Fichier DVJ [LPEC : pour les séries ICD-BPx100/BPx20] (fichier vuf numérique/extension de fichier : \*.dvf)**  
Format de fichier audio mono utilisé pour l'enregistrement de messages sur un enregistreur CI de Sony de la série ICD-BPx100/BPx20 équipé d'un connecteur USB. Vous pouvez sélectionner les modes d'enregistrement SP et LP.

- **Fichier MSV [LPEC : pour les séries ICD-MS5xx/S] (fichier Memory Stick Voice/extension de fichier : \*.msv)**  
Format de fichier audio mono utilisé pour l'enregistrement de messages sur l'enregistreur CI à Memory Stick de la série ICD-MS1. Vous pouvez sélectionner les modes d'enregistrement SP et LP.

- **Fichier MSV [LPEC : pour la série ICD-BM] (fichier Memory Stick Voice/extension de fichier : \*.msv)**  
Format de fichier audio utilisé pour l'enregistrement de messages sur l'enregistreur CI à Memory Stick de la série ICD-MS1. Vous pouvez sélectionner les modes d'enregistrement SP et LP.
- **Fichier MSV [LPEC : pour la série ICD-MX] (fichier Memory Stick Voice/extension de fichier : \*.msv)**  
Format de fichier audio utilisé pour l'enregistrement de messages sur l'enregistreur CI à Memory Stick de la série ICD-MX. Vous pouvez sélectionner les modes d'enregistrement ST (stéréo), STLP (stéréo longue durée), SP et LP.
- **Fichier WAV (fichier WAV [8/11/16 kHz stéréo/mono à 8/16 bits] ou [44,1 kHz stéréo/mono à 16 bits]/extension de fichier : \*.wav)**  
Fichier audio PCM 8/11/16/22/44,1 kHz mono ou stéréo à 8/16 bits bits ou le son enregistré avec un logiciel d'application standard sous Windows.
- **Fichier MP3 (fichier MP3/extension de fichier : \*.mp3)**

Un fichier MP3 permet de stocker des données audio numériques comme des sons ou des chansons. Ce format est généralement utilisé pour la diffusion de sons et de chansons par Internet.

*Remarque* - **N'installez pas le logiciel « Visual and Voice Editor ne permet pas d'enregistrer un fichier au format MP3.**

Lors du raccordement de l'enregistreur CI à votre ordinateur via les connecteurs USB, vous pouvez temporairement sauvegarder une image ou un fichier texte de votre ordinateur sur l'enregistreur CI en effectuant les opérations suivantes :

- Raccordez l'enregistreur CI à votre ordinateur via les connecteurs USB.**
- Ouvrez « Poste de travail » sous Windows, puis assurez-vous que l'enregistreur CI est bien détecté comme un nouveau disque amovible.**
- Utilisez l'Explorateur ou un autre programme pour copier les fichiers de votre ordinateur vers le disque amovible.**

*Remarque* - **N'installez pas le logiciel « Visual and Voice Editor ne permet pas d'enregistrer un fichier au format MP3.**

Lors du raccordement de l'enregistreur CI à votre ordinateur via les connecteurs USB, vous pouvez temporairement sauvegarder une image ou un fichier texte de votre ordinateur sur l'enregistreur CI en effectuant les opérations suivantes :

- Raccordez l'enregistreur CI à votre ordinateur via les connecteurs USB.**
- Ouvrez « Poste de travail » sous Windows, puis assurez-vous que l'enregistreur CI est bien détecté comme un nouveau disque amovible.**
- Utilisez l'Explorateur ou un autre programme pour copier les fichiers de votre ordinateur vers le disque amovible.**

**Remarques**

Le logiciel « Visual and Voice Editor » ne prend pas en charge le format de fichier ICS (fichier audio d'un enregistreur CI de Sony /extension de fichier : \*.ics) utilisé pour enregistrer des messages sur l'enregistreur CI ICD-R100. Pour utiliser un fichier ICS avec « Visual and Voice Editor », utilisez un logiciel compatible avec le format de fichier ICS tel que « ICS converteur », « Sony ICD-PCLINK » ou « Visual and Voice Editor Ver. 1.x » pour convertir un fichier ICS en fichier WAV. (Le convertisseur ICS (ICS converteur) peut être téléchargé gratuitement à partir du site Internet de Sony. )

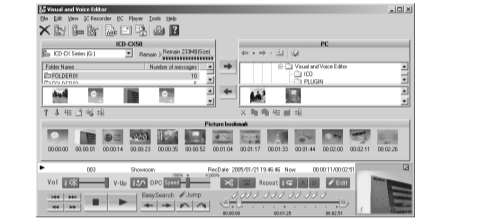
► *Utilisation du logiciel*

# Lancement du logiciel « Visual and Voice Editor »

- Allumez votre ordinateur et lancez Windows.**
- Raccordez l'enregistreur CI à votre ordinateur.**
- Cliquez sur [Démarrer] et sélectionnez [Programes], [Sony Visual and Voice Editor], puis [Visual and Voice Editor].**

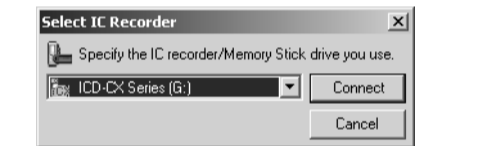
Le logiciel « Visual and Voice Editor » démarre et la fenêtre principale s'affiche.

Les données de l'enregistreur CI ou du lecteur de l'ordinateur sont chargées et les dossiers et les fichiers de messages sont affichés dans la fenêtre de messages de l'enregistreur CI.



*Remarque*  
Si vous lancez « Visual and Voice Editor » pour la première fois, la boîte de dialogue de sélection de l'enregistreur CI à l'étape 4 s'affiche.

- Lorsque l'enregistreur CI est déconnecté ou qu'un dossier ou message n'est affiché dans la fenêtre de messages de l'enregistreur CI, sélectionnez l'enregistreur CI ou le lecteur de l'une des manières suivantes :**
  - Cliquez sur la flèche dirigée vers le bas dans la zone combinée de l'enregistreur CI.
  - Sélectionnez [Select IC Recorder] à partir du menu [IC Recorder].
La boîte de dialogue [Select IC Recorder] s'affiche.



Sélectionnez l'enregistreur CI ou le lecteur souhaité dans la liste déroulante, puis cliquez sur [Connect]. Les dossiers de messages de l'enregistreur CI ou du lecteur sélectionné sont affichés dans la zone de liste de dossiers.

**Remarques**

- Les lettres des lecteurs et l'identification de l'enregistreur CI dans la zone combinée de l'enregistreur CI varient suivant les configurations et les paramètres de l'ordinateur, ainsi que le raccordement du disque amovible en tant que « Memory Stick ».
- Lorsque vous spécifiez un lecteur ne comportant aucun dossier de messages en tant que « Memory Stick », une boîte de dialogue vous demandant de créer un nouveau dossier de messages s'affiche. Cliquez sur [Yes] pour revenir au réglage par défaut de la mémoire et afficher la fenêtre principale de Visual and Voice Editor.
- Si l'enregistreur CI raccorder à votre ordinateur n'apparaît pas dans la zone combinée de l'enregistreur CI, vérifiez le raccordement.

**Pour quitter le logiciel**

Cliquez sur le bouton [X] dans le coin supérieur droit de la fenêtre ou sélectionnez [Quitter] dans le menu [Fichier].

**Utilisation des fichiers d'aide du logiciel**

Pour plus de détails sur l'utilisation du logiciel « Visual and Voice Editor », reportez-vous aux fichiers d'aide.

☞ *Conseil*

Pour obtenir les dernières informations en date, reportez-vous au fichier « readme.txt » (lisez-moi). Pour ouvrir le fichier, cliquez sur [Démarrer] et sélectionnez [Programes], [Sony Visual and Voice Editor], puis [ReadMe].

Vous pouvez ouvrir le fichier d'aide de trois façons différentes :

- **Cliquez sur [Démarrer], [Programmes], [Sony Visual and Voice Editor], puis sur [Help] (##)].**
- **Cliquez sur le désignateur de la langue.**
- **Après avoir démarré le logiciel, sélectionnez [Rubriques d'aide] dans le menu [Aide].** Vous pouvez sélectionner la langue souhaitée pour l'aide dans la liste contextuelle des langues disponibles pour l'aide de Visual and Voice Editor.
- **Après avoir démarré le logiciel, cliquez sur [Rubriques d'aide] dans la barre d'outils.**

# Sauvegarde de messages sur l'ordinateur

Vous pouvez sauvegarder les messages sous forme de fichiers audio sur le disque dur de votre ordinateur.

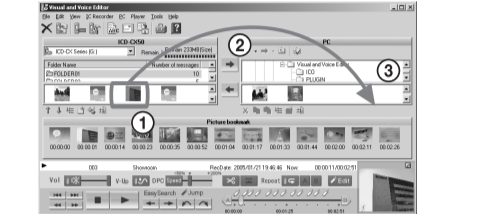
**Remarques**

- Les caractères suivants ne peuvent pas être utilisés dans un nom de fichier. (Les points (.) ne peuvent pas être utilisés pour les fichiers VOISCAPE .)  
\< / : \* ? < > |
- Lorsqu'il existe déjà un message portant un nom de fichier donné, une boîte de dialogue s'affiche pour vous demander si vous souhaitez remplacer le fichier existant. Pour remplacer le fichier, cliquez sur [Yes]. Pour modifier le nom de fichier, cliquez sur [No].

**Sauvegarde des messages par glisser-déposer**

- Dans la fenêtre de messages de l'enregistreur CI, sélectionnez le message que vous souhaitez sauvegarder en cliquant dessus (☉).**

Pour sélectionner plusieurs messages, cliquez sur le premier et le dernier des messages d'un groupe consécutif de messages tout en maintenant la touche Maj enfoncée, ou utilisez la touche Ctrl s'il s'agit de plusieurs messages non consécutifs.



- Faites glisser le message (☉) et déposez-le (☉) dans la fenêtre de messages de l'ordinateur.**

Le message est sauvegardé dans la liste de messages de l'ordinateur. Les messages sont automatiquement nommés conformément à la règle d'appellation des paramètres de sauvegarde des fichiers dans la fenêtre [Options].

*Conseil*  
Vous pouvez également sauvegarder les messages sélectionnés en cliquant sur **☉** ou en sélectionnant [Save on PC] dans le menu [IC Recorder]. Pour plus de détails, reportez-vous aux fichiers d'aide.

- Vous ne pouvez pas déposer le message dans la liste de dossiers de l'ordinateur.
- Le message est sauvegardé dans le même format que le fichier d'origine. Si vous sélectionnez [Save on WAV file], les messages sont sauvegardés au format wav.

**Sauvegarde de tous les messages d'un dossier en même temps**

Dans la liste de dossiers de l'enregistreur CI, cliquez sur le dossier que vous souhaitez sauvegarder, puis faites-le glisser vers la liste de messages de l'ordinateur.

Vous pouvez sauvegarder en même temps tous les messages contenus dans un dossier sous forme de dossier unique. Les messages sont automatiquement nommés conformément à la règle d'appellation des paramètres de sauvegarde des fichiers dans la fenêtre [Options]. Pour plus de détails, reportez-vous à l'aide.

**Sauvegarde de tous les dossiers de messages en même temps**

**Sélectionnez [Whole]-[Save] dans le menu [IC Recorder].**

La boîte de dialogue utilisée pour sauvegarder tous les messages de l'enregistreur CI s'affiche. Indiquez le dossier de destination et le type de fichier à utiliser pour sauvegarder les messages. Le dossier intitulé automatiquement « nom de modèle d'enregistreur CI\_Nom d'utilisateur de l'enregistreur CI\_année\_mois\_jour en cours ». Exemple : ICD-CXxS\_Use\_2005\_07\_04. Pour plus de détails, reportez-vous à l'aide.

Les messages des dossiers sont automatiquement nommés conformément à la règle d'appellation des paramètres de sauvegarde des fichiers dans la fenêtre [Options]. Pour plus de détails, reportez-vous à l'aide.

# Ajout de messages dans l'enregistreur CI

Vous pouvez ajouter le(s) message(s) sélectionné(s) sur le disque dur de votre ordinateur dans l'enregistreur CI. Il est possible d'ajouter les messages un par un ou tous les messages d'un dossier en même temps. Les messages ajoutés peuvent être lus sur l'enregistreur CI.

## Aviso para los usuarios

Programa © 2005 Sony Corporation Documentación ©2005 Sony Corporation

Todos los derechos reservados. Este manual o el software que en él se describe, no puede reproducirse, traducirse ni reducirse a ningún formato legible por máquina, ya sea total o parcialmente, sin el previo consentimiento por escrito de Sony Corporation.

EN NINGÚN CASO SONY CORPORATION SERÁ RESPONSABLE DE DAÑOS INCIDENTALES, CONSECUENTES O ESPECIALES, CAUSADOS POR MOTIVOS CONTRACTUALES. EXTRA CONTRACTUALES O DE OTRO TIPO, QUE SE DERIVEN DE O QUE ESTÉN ASOCIADOS A ESTE MANUAL, AL SOFTWARE O A OTRA INFORMACIÓN QUE PUEDA CONTENER O QUE PUEDA ESTAR ASOCIADA A SU USO.

Sony Corporation se reserva el derecho de realizar modificaciones en el manual o en la información que contiene en cualquier momento y sin previo aviso.

El software que se describe puede estar regido, además, por las condiciones de otro contrato de licencia.

**Marcas comerciales**

- "Memory Stick" y  son marcas comerciales de Sony Corporation.
- "LPEFC" y LPEFC son marcas comerciales de Sony Corporation.
- IBM y PC/AT son marcas comerciales registradas de Internacional Business Machines Corporation.
- Microsoft, Windows y Outlook son marcas comerciales de Microsoft Corporation, registradas en los EE. UU. y en otros países.
- Copyright ©1995 Microsoft Corporation. Todos los derechos reservados. Copyright parcial ©1995 Microsoft Corporation.
- Apple y Macintosh son marcas comerciales de Apple Computer Inc., registradas en los EE. UU. y en otros países.
- Pentium es una marca comercial registrada de Intel Corporation.
- NaturallySpeaking y Dragon Systems son marcas comerciales de ScanSoft, Inc. registradas en los EE. UU. y/o en otros países.
- Todas las demás marcas comerciales y marcas comerciales registradas pertenecen a sus respectivos propietarios. Además, "TM", y "®" no se mencionan en cada caso en este manual.

"Visual and Voice Editor" emplea los módulos de software siguientes:
Microsoft® DirectX® Media Runtime
©2001 Microsoft Corporation. Todos los derechos reservados.

<p><b>Información</b></p> EN NINGÚN CASO EL DISTRIBUIDOR SE HARÁ RESPONSABLE DE LOS DAÑOS DIRECTOS, FORTUITOS O RESULTANTES DE UN MAL USO DEL PRODUCTO, NI DE LAS PÉRDIDAS O GASTOS DERIVADOS DE LOS PRODUCTOS DEFECTUOSOS O DEL USO DE CUALQUIER PRODUCTO.
<p><b>Notas</b></p> • Las ilustraciones que contiene este manual pueden diferir de las del software real. • En las explicaciones de este manual se presupone que el usuario está familiarizado con las operaciones básicas de Windows. Para obtener información sobre cómo utilizar el ordenador y el sistema operativo, consulte los manuales correspondientes.

**Notas**

- Las ilustraciones que contiene este manual pueden diferir de las del software real.
- En las explicaciones de este manual se presupone que el usuario está familiarizado con las operaciones básicas de Windows. Para obtener información sobre cómo utilizar el ordenador y el sistema operativo, consulte los manuales correspondientes.

## Antes de comenzar

El software "Visual and Voice Editor" permite transferir los mensajes de la grabadora Visual IC de la serie ICD-CX al monitor, guardarlos en el disco duro del ordenador, reproducirlos y editarlos.

- Transferencia de los mensajes grabados con la grabadora IC al ordenador y almacenamiento de éstos en el disco duro del ordenador:**

Puede guardar los mensajes seleccionados, todos los mensajes de una carpeta o todos los mensajes al mismo tiempo. Los mensajes se guardan en el mismo formato de archivo que en la grabadora IC (VOISCAPE). También es posible guardar mensajes como archivos WAV.

- Visualización y reproducción de los mensajes en el ordenador.** Puede reproducir mensajes y mostrar marcadores de imágenes en el ordenador. Además de la reproducción normal, puede disfrutar de la reproducción repetida A-B, la reproducción de búsqueda sencilla o la reproducción con marcadores. También puede ajustar la velocidad de reproducción.

- Reenvío de los mensajes a la grabadora IC.** Puede añadir a la grabadora IC mensajes guardados en el ordenador o archivos de sonido (archivos VOISCAPE, MSV, DVF o WAV) recibidos por correo electrónico uno a uno o toda la carpeta a la vez. Los mensajes se pueden reproducir en la grabadora IC.
  - Los archivos MSV, DVF y WAV se convertirán en archivos VOISCAPE y se añadirán a la grabadora IC.

- Edición de mensajes en la grabadora IC o en el disco duro del ordenador.** Desde la pantalla del ordenador puede cambiar el nombre a los mensajes o carpetas, moverlos o borrarlos, dividir un mensaje en dos, combinar hasta 5 mensajes en uno, editar marcadores o realizar otras ediciones de los mensajes que se encuentran en la grabadora IC y en el ordenador. Es posible convertir el formato de archivo de los mensajes que se encuentran en el ordenador.

- Otras características.**
  - Envío de mensajes de correo electrónico de voz mediante el software de correo electrónico MAPI.
  - Exportación de un archivo VOISCAPE a Visual and Voice File que puede reproducirse con Visual and Voice Player o bien importación de Visual and Voice File a un archivo VOISCAPE. Asimismo, es posible adjuntar un archivo VOISCAPE a un mensaje de correo electrónico para que dicho archivo se convierta a Visual and Voice File y pueda transmitirse. Visual and Voice Player puede descargarse del sitio Web de Sony.
  - Uso de las teclas de transcripción para reproducir mensajes y transcritos desde la ventana de un procesador de textos o un editor.
  - Transcripción de mensajes de la grabadora IC mediante el software de reconocimiento de voz Dragon NaturallySpeaking® (sólo si el ordenador tiene instalada la versión 5.0 o posterior de Dragon NaturallySpeaking Preferred o Professional Edition).
  - Desde la pantalla del ordenador puede cambiar el nombre de usuario de la grabadora IC y otras preferencias, así como los modos de reproducción y grabación.

Para obtener más información acerca de cada operación, consulte los archivos de ayuda.

**Nota**
En función de la grabadora IC que utilice, es posible que algunas funciones de Visual and Voice Editor estén limitadas.

El software que se describe puede estar regido, además, por las condiciones de otro contrato de licencia.

►**Procedimientos iniciales**

## Requisitos del sistema

El ordenador y el software del sistema deben cumplir los siguientes requisitos mínimos.

- PC/AT IBM o compatible
  - CPU: Procesador Pentium® III a 450 MHz o superior
  - RAM: 128 MB o más (se recomiendan 256MB o más)
  - Espacio en disco duro: 70MB o más en función del tamaño y número de archivos de sonido que almacene.
  - Unidad de CD-ROM
  - Conector USB (La unidad admite USB de alta velocidad.)
  - Tarjeta de sonido: Compatible con Sound Blaster 16.
  - Pantalla: Color de alta densidad (16 bits) o más y resolución de 800 x 480 puntos o más.
- Sistema operativo: Instalación estándar de Microsoft® Windows® XP Media Center Edition 2005/Windows® XP Media Center Edition 2004/Windows® XP Professional/Windows® XP Home Edition/Windows® 2000 Professional/Windows® Millennium Edition/Windows® 98 Second Edition (este software no puede utilizarse con Windows® 98, Windows® 95 ni Windows® NT).

**Notas**

- Este software no puede utilizarse con un equipo Macintosh.
- No es compatible con ordenadores montados manualmente, ordenadores cuyo sistema operativo haya sido instalado o actualizado por el usuario, ni ordenadores con un entorno operativo multiarranque.

**Nota sobre la transcripción de mensajes**
Si utiliza el software de reconocimiento de voz Dragon NaturallySpeaking® para transcribir un mensaje, el ordenador también deberá cumplir los requisitos del sistema correspondientes a dicha aplicación. Para obtener más información, consulte la "Guía de reconocimiento de voz".

**Nota sobre el envío de correo electrónico por voz.**
Si utiliza Microsoft® Outlook Express 5.0/5.5/6.0 para enviar correo electrónico por voz, el ordenador también deberá cumplir los requisitos del sistema correspondientes a Outlook Express.

**Nota**
Si desea mover el software a otra unidad o directorio una vez instalado, deberá desinstalarlo e instalarlo de nuevo. Si solo mueve los archivos, el software no funcionará correctamente.

☞ **Sugerencia**
Al desinstalar el software, no se eliminarán los archivos de mensajes.

### Procedimientos previos a la instalación

- **No conecte la grabadora IC al ordenador hasta finalizar la instalación.** Si conecta la grabadora IC al ordenador antes de finalizar la instalación, es posible que el software Visual and Voice Editor no se instale correctamente.

- Si utiliza **Windows® 2000 Professional:** Inicie la sesión de Windows con un nombre de usuario de una cuenta de usuario de "Administrador". Si utiliza **Windows® XP Media Center Edition 2005/Windows® XP Media Center Edition 2004/Windows® XP Professional/Windows® XP Home Edition:** Inicie sesión en Windows con un nombre de usuario perteneciente al grupo de la cuenta de usuario "Administrador del equipo". (Para averiguar si el nombre de usuario forma parte del grupo de la cuenta de usuario "Administrador del equipo", abra la ventana [Cuentas de usuario] del [Panel de control] y consulte la sección situada debajo del nombre de usuario que aparece en pantalla.

- Cierre todos los programas de software de Windows.** Asegúrese especialmente de cerrar el programa de software antivirus. Si utiliza el software Digital Voice Editor o el software Memory Stick Voice Editor, ciérrelos.

#### 3. Siga los procedimientos descritos en "Instalación del software" para instalar el software Visual and Voice Editor.

**Notas**

- No conecte ni retire la grabadora IC durante la instalación del software; de lo contrario, es posible que el equipo no reconozca la grabadora IC o que el software no se instale correctamente.
- Una vez finalizada la instalación, se instalará también el módulo Microsoft DirectX en función del sistema operativo del ordenador. Este módulo no se elimina al desinstalar el software.
- No instale "Visual and Voice Editor" y "Memory Stick Voice Editor Ver.2.x" en el mismo ordenador. El software no funciona adecuadamente.
- Para utilizar las funciones "Memory Stick Voice Editor", es recomendable descargar el programa de actualización de la última versión del software "Digital Voice Editor" desde nuestro sitio Web e instalarlo, ya que "Digital Voice Editor" admite mensajes del "Memory Stick".
- Si instala "Digital Voice Editor Ver.2.0x/2.1x/2.2x" en el mismo ordenador en que ha instalado "Visual and Voice Editor", "Digital Voice Editor Ver.2.0x/2.1x/2.2x" no funcionará correctamente. Descargue y actualice la última versión del software "Digital Voice Editor".

### Instalación del software

- Asegúrese de que la grabadora de IC no está conectada y, a continuación, conecte el ordenador e inicie Windows.**

- Inserte el CD-ROM suministrado en la unidad de CD-ROM.** El programa de instalación se iniciará automáticamente y aparecerá la ventana de bienvenida. Si el programa de instalación no se inicia, haga doble clic en el archivo [VVESetup.exe] de la carpeta [English].

- Siga las instrucciones que aparecen en pantalla.**

Cuando aparezca el cuadro de diálogo [Restart], haga clic en [OK] para reiniciar el ordenador. La instalación se habrá completado.

**Cuando se muestra el cuadro de diálogo para seleccionar el idioma de la ayuda**
Haga clic en el idioma que desea utilizar para la ayuda.

**Cuando aparezca el cuadro de diálogo para introducir el nombre del propietario**
Introduzca el nombre del propietario para la identificación con Digital Voice Editor.

**Cuando aparezca el cuadro de diálogo para seleccionar si desea instalar los datos de ejemplo**

Haga clic en [Yes] para instalar los datos de ejemplo o en [No] en caso de que no desee instalarlos.

### Desinstalación del software

Si desea desinstalar el software, siga los pasos que se indican a continuación.

- Haga clic en [Inicio] y seleccione [Configuración], [Panel de control], y, a continuación, [Agregar o quitar programas].** Se muestra el cuadro de diálogo [Agregar o quitar programas].

- Seleccione [Sony Visual and Voice Editor] en el cuadro de lista [Programas actualmente instalados] y haga clic en [Quitar].** Se inicia el programa de desinstalación.

- Siga las instrucciones que aparecen en pantalla.**

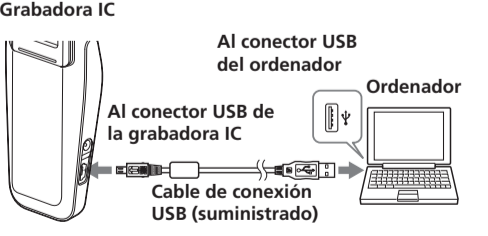
**Nota**
Si desea mover el software a otra unidad o directorio una vez instalado, deberá desinstalarlo e instalarlo de nuevo. Si solo mueve los archivos, el software no funcionará correctamente.

☞ **Sugerencia**
Al desinstalar el software, no se eliminarán los archivos de mensajes.

## Conexión de la grabadora IC al ordenador

Utilice el cable de conexión USB suministrado para conectar los conectores USB de la grabadora IC y el ordenador.

En cuanto conecte el cable, el ordenador reconocerá la grabadora IC. El cable puede conectarse o desconectarse independientemente de si la grabadora IC y el ordenador están encendidos o apagados.



- Asegúrese de instalar el software "Visual and Voice Editor" antes de conectar la grabadora IC al ordenador. De lo contrario, aparecerá un mensaje del tipo [Asistente para hardware nuevo encontrado] cuando conecte la grabadora IC al ordenador. En tal caso, haga clic en [Cancelar].
- No conecte más de dos dispositivos USB al ordenador, ya que esto puede afectar al funcionamiento normal del mismo.
- No se garantiza que la grabadora IC funcione correctamente si se utiliza con un concentrador USB o un cable prolongador USB.
- Según el número de dispositivos USB conectados a la vez, es posible que se produzca un fallo de funcionamiento.

- Compruebe el estado de las pilas de la grabadora IC (deberá iluminarse más de un segmento del indicador de pila "☐") antes de conectarla al ordenador. Si las pilas se agotan, es posible que la comunicación entre la grabadora IC y el ordenador no se leve a cabo correctamente.
- Al conectar la grabadora IC al ordenador, asegúrese de que la grabadora IC se encuentra en modo de pausa.
- Se recomienda desconectar el cable del ordenador cuando no se utilize "Visual and Voice Editor".

**Notas a tener en cuenta durante la conexión de la grabadora IC**

- No desconecte el cable mientras el ordenador se comunica con la grabadora IC. Es posible que el ordenador no funcione correctamente o que los datos que contiene la grabadora IC resulten dañados.
- Es posible que algunos ordenadores no se inicien mientras se conectan a la grabadora IC. Si esto ocurre, cambie el estado de la asistencia de arranque de la BIOS del ordenador para poder iniciarlo desde el disco duro. Otra opción es desconectar la grabadora IC y reiniciar el ordenador. Para obtener información sobre la modificación de la configuración de la BIOS, consulte el manual del ordenador.

**Nota sobre el modo de espera/hibernación del sistema**

Evite que el ordenador entre en el modo de espera/hibernación del sistema mientras se comunica con la grabadora IC. No utilice los ajustes que realizan estos cambios automáticamente. Si el ordenador entra en el modo de espera/hibernación del sistema mientras está conectado a la grabadora IC, es posible que no pueda comunicarse con la grabadora IC inmediatamente después de la recuperación del sistema. En este caso, desconecte y vuelva a conectar la grabadora IC. Si el ordenador no puede comunicarse con la grabadora IC después de tomar estas medidas, reinicie Windows.

**Uso de la grabadora IC como disco extraíble – Función de almacenamiento de datos**

Si conecta la grabadora IC y el ordenador mediante los conectores USB, puede guardar temporalmente un archivo de texto o imagen del ordenador en la grabadora IC siguiendo los pasos que se describen a continuación:

- Conecte la grabadora IC y el ordenador mediante los conectores USB.
- Abra "Mi PC" en Windows y compruebe que el sistema reconoce la grabadora IC correctamente como un disco extraíble nuevo.
- Utilice el Explorador u otro navegador para copiar archivos del ordenador al disco extraíble.

**Notas**

- Los archivos guardados sin utilizar el software "Visual and Voice Editor" no pueden reproducirse ni visualizarse en la grabadora IC, aunque tengan un formato compatible.
- Al visualizar el contenido del disco extraíble con el Explorador, aparecerá la carpeta MSONY-VOISCAPE. No cambie el nombre de los archivos de la carpeta MSONY. Asegúrese de utilizar el software "Visual and Voice Editor" para mover, copiar, añadir o eliminar un archivo en la carpeta VOISCAPE.
- El tiempo máximo de grabación de la grabadora IC puede reducirse en función del tamaño de los archivos copiados.
- No formatee el disco extraíble en el ordenador.

## Acerca de los formatos de archivo

"Visual and Voice Editor" admite los siguientes formatos de archivo.

- Archivo VOISCAPE [LPEC; para la serie ICD-CX] (archivo VOISCAPE/ extensión de archivo: \*.dvf/jpg/.pin)

VOISCAPE es un formato de archivo de sonido que se utiliza para grabar mensajes con las grabadoras Visual IC de la serie ICD-CX de Sony equipadas con un puerto USB. VOISCAPE no es un solo archivo, sino una mezcla de archivos de sonido (DVF), imagen (JPEG) y de índice de imágenes (PIN) contenidos en una carpeta con el nombre del archivo. Los nombres de los archivos de sonido y de índice de imágenes son los mismos que el de la carpeta.

Si los nombres de la carpeta, del archivo de sonido y del archivo de índice de imágenes no coinciden, no serán considerados ni tratados como archivos VOISCAPE.

Además del archivo VOISCAPE, el software Visual and Voice Editor admite los siguientes tipos de mensajes grabados con grabadoras IC de Sony. En función del formato de archivo, es posible que determinadas funciones de edición o almacenamiento estén limitadas en "Visual and Voice Editor".

- Archivo DVF [LPEC; para la serie ICD-SXxS] (archivo de Digital Voice/ extensión de archivo: \*.dvf)
Formato de archivo de sonido que se utiliza para grabar mensajes con las grabadoras IC de la serie ICD-SXxS de Sony equipadas con un puerto USB. Puede seleccionar los modos de grabación ST (estéreo), STLP (estéreo de larga duración), SP y LP.
- Archivo DVF [LPEC; para la serie ICD-ST/SXx0] (archivo de Digital Voice/ extensión de archivo: \*.dvf)
Formato de archivo de sonido que se utiliza para grabar mensajes con las grabadoras IC de la serie ICD-ST/SXx0 de Sony equipadas con un conector USB. Puede seleccionar los modos de grabación ST (estéreo), SP y LP.

- Archivo DVF [LPEC; para la serie ICD-BPx50] (archivo de Digital Voice/ extensión de archivo: \*.dvf)

Es el formato de los archivos de sonido monofónico que se utiliza para grabar mensajes con las grabadoras IC de la serie ICD-BPx50 de Sony equipadas con un conector USB. Puede seleccionar los modos de grabación SP y LP.

- Archivo DVF [LPEC; para la serie ICD-BP100/ BPx20] (archivo de Digital Voice/ extensión de archivo: \*.dvf)

Es el formato de los archivos de sonido monofónico que se utiliza para grabar mensajes con las grabadoras IC de la serie ICD-BP100/ BPx20 de Sony equipadas con un conector USB. Puede seleccionar los modos de grabación SP y LP.

- Archivo MSV [LPEC; para la serie ICD-M55xX/S] (archivo de Memory Stick Voice/ extensión de archivo: \*.msv)
Es el formato de los archivos de sonido monofónico que se utiliza para grabar mensajes con las grabadoras IC equipadas con Memory Stick de las series ICD-M55xX e ICD-S. Puede seleccionar los modos de grabación SP y LP.

- Archivo MSV [LPEC; para la serie ICD-BM] (archivo de Memory Stick Voice/ extensión de archivo: \*.msv)

Formato de archivo de sonido que se utiliza para grabar mensajes con las grabadoras IC equipadas con Memory Stick de la serie ICD-BM de Sony. Puede seleccionar los modos de grabación ST (estéreo), SP y LP.

- Archivo MSV [ADPCM] (archivo de Memory Stick Voice/ extensión de archivo: \*.msv)
Es el formato de los archivos de sonido monofónico que se utiliza para grabar mensajes con las grabadoras IC equipadas con Memory Stick de la serie ICD-MS1. Puede seleccionar los modos de grabación SP y LP.

- Archivo MSV [LPEC; para la serie ICD-MX] (archivo de Memory Stick Voice/ extensión de archivo: \*.msv)

Es el formato de archivo de sonido que se utiliza para grabar mensajes con las grabadoras IC equipadas con Memory Stick de la serie ICD-MX de Sony. Puede seleccionar los modos de grabación ST (estéreo), STLP (estéreo de larga duración), SP y LP.

- Archivo WAV (archivo WAV FILE a 8/11/16 kHz, 8/ 16 bits, estéreo/monofónico)[extensión de archivo: \*.wav)

Es el archivo de sonido PCM a 8/11/ 16/22/44,1 kHz, 8/ 16 bits monofónico o estéreo que se utiliza para grabar sonido en software de aplicación estándar de Windows.

- Archivo MP3 (archivo MP3/ extensión de archivo: \*.mp3)

El archivo MP3 almacena audio digital, como sonido o canciones, y se suel utilizar para su distribución en Internet.

**Nota: Visual and Voice Editor no puede guardar un archivo en el formato MP3.**

**Acerca de los modos de grabación (ST/STLP/SPI/ LP)**

Para disfrutar de un sonido de mejor calidad, seleccione los modos ST o STLP. Cuanto mayor sea la calidad de sonido, mayor será el tamaño del archivo.

- ST: Modo de grabación estéreo.
- STLP: Modo de grabación estéreo de larga duración.
- SP: Modo de grabación monofónico de reproducción estándar con mejor calidad de sonido.
- LP: Modo de grabación monofónico de larga duración.

**Notas**

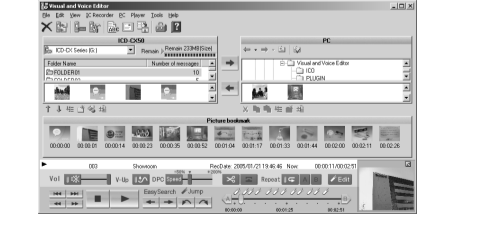
"Visual and Voice Editor" no es compatible con el formato de archivo ICS (archivo de sonido de la grabadora IC de Sony/ extensión de archivo: ".ics") utilizado en la grabación de mensajes con la grabadora IC de la serie ICD-R100. Para utilizar un archivo ICS con "Visual and Voice Editor", emplee un software compatible con el formato de archivo ICS, como "ICS converter", "Sony ICD-PCLINK software" o "Visual and Voice Editor Ver. Lx" para convertir un archivo ICS en un archivo WAV. (El software ICS Converter puede descargarse gratuitamente del sitio Web de Sony.)

►**Uso del software**

## Inicio del software "Visual and Voice Editor"

- Encienda el ordenador e inicie Windows.
- Conecte la grabadora IC al ordenador.
- Haga clic en [Inicio] y seleccione [Programas], [Sony Visual and Voice Editor] y, a continuación, [Visual and Voice Editor]. El software "Visual and Voice Editor" se iniciará y se abrirá la ventana principal.

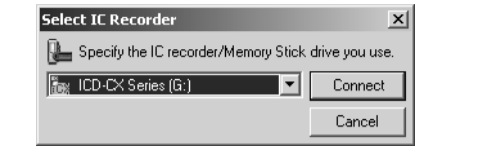
- Se cargarán los datos de la grabadora IC o de la unidad del ordenador y aparecerán las carpetas y archivos de mensajes en el panel de mensajes de la grabadora IC.



**Nota**
La primera vez que inicie "Visual and Voice Editor", aparecerá el cuadro de diálogo del paso 4 para seleccionar la grabadora IC.

- Si la grabadora IC está desconectada o no aparece ninguna carpeta o mensaje en el panel de mensajes de la grabadora IC, seleccione la unidad o la grabadora IC mediante uno de los pasos siguientes:
  - Haga clic en la flecha hacia abajo del cuadro combinado de la grabadora IC.
  - Seleccione [Select IC Recorder] en el menú [IC Recorder].

Aparecerá el cuadro de diálogo [Select IC Recorder].



Seleccione la grabadora IC o la unidad deseada de la lista desplegable y haga clic en [Connect]. Aparecerán las carpetas de mensajes correspondientes a la grabadora IC o a la unidad seleccionada en el cuadro de lista de carpetas.

**Guardar todas las carpetas de mensajes a la vez**

Seleccione [Whole]–[Save] del menú [IC Recorder]. Aparecerá el cuadro de diálogo que se utiliza para guardar todos los mensajes de la grabadora IC. Especifique la carpeta de destino y el tipo de archivo para guardar los mensajes. A la carpeta se le asigna automáticamente el nombre "Nombre del modelo de la grabadora IC\_Nombre de usuario de la grabadora IC\_ año actual\_ mes\_ día". Por ejemplo, ICD-CX50\_User\_2005\_07\_04. Para obtener más información, consulte la ayuda.

A los mensajes de las carpetas se les asigna automáticamente un nombre conforme a la configuración de la norma de denominación para guardar archivos de la ventana [Options]. Para obtener más información, consulte la ayuda.

**Para salir del software**

Haga clic en el botón [X] situado en la parte superior derecha de la ventana o seleccione [Exit] en el menú [File].

### Utilización de los archivos de ayuda del software

Para obtener más información sobre cómo utilizar el software "Visual and Voice Editor", consulte los archivos de ayuda.

☞ **Sugerencia**
Para obtener la información más reciente, consulte el archivo "readme.txt". Para abrirlo, haga clic en [Inicio], [Programas], [Sony Visual and Voice Editor] y, a continuación, en [ReadMe].

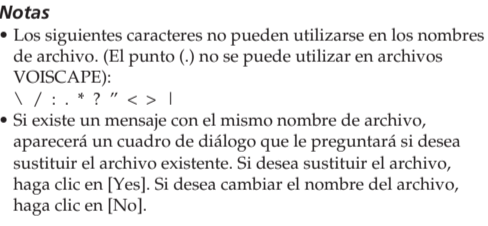
El archivo de ayuda se puede abrir de tres maneras distintas:

- Haga clic en [Inicio], [Programas], [Sony Visual and Voice Editor] y, a continuación, [Ayuda(###[#] [#]#: idioma).
- Haga clic en el idioma en el que desea consultar la ayuda.

- **Tras iniciar el software, seleccione [Help Topics] en el menú [Help].** Puede seleccionar el idioma deseado para la ayuda de Visual and Voice Editor de la lista emergente de idiomas disponibles.
- **Tras iniciar el software, haga clic en  (temas de ayuda) en la barra de herramientas.**

## Almacenamiento de mensajes en el ordenador

Puede guardar los mensajes como archivos de sonido en el disco duro del ordenador.



**Notas**

- Los siguientes caracteres no pueden utilizarse en los nombres de archivo. (El punto (.) no se puede utilizar en archivos VOISCAPE): \ / : \* ? < > |

• Si se crea un mensaje con el mismo nombre de archivo, aparecerá un cuadro de diálogo que le preguntará si desea sustituir el archivo existente. Si desea sustituir el archivo, haga clic en [Yes]. Si desea cambiar el nombre del archivo, haga clic en [No].

**Sugerencias**

- Si suelta los mensajes en la lista de carpetas de la grabadora IC, éstos se añadirán al final de la carpeta seleccionada.
- Para añadir los mensajes seleccionados, también puede hacer clic en  o seleccionar [Add to IC Recorder] en el menú [PC]. Para obtener más información sobre estas operaciones, consulte los archivos de ayuda.

**Se tarda mucho tiempo en convertir un formato de archivo.**

**El tiempo de grabación restante que se muestra en la grabadora IC puede diferir del que se muestra en "Visual and Voice Editor".**

El tiempo de grabación restante que se muestra en la grabadora IC puede diferir del que se muestra en "Visual and Voice Editor". Sin embargo, no se trata de un fallo de funcionamiento, sino que se debe a que la grabadora IC muestra el tiempo restante una vez restada la cantidad de memoria necesaria para su sistema.

## Solución de problemas

**El software "Visual and Voice Editor" no puede instalarse.**

- El espacio libre en disco o la memoria disponible del ordenador son demasiado reducidos. Compruebe el espacio libre en disco y la memoria disponible.
- Ha intentado instalar el software en un sistema operativo no compatible con "Visual and Voice Editor". (No se puede utilizar este software con Windows® 98, Windows® 95 o Windows® NT.)
- Ha iniciado sesión en Windows® XP Media Center Edition 2005/Windows® XP Media Center Edition 2004/Windows® XP Professional/Windows® XP Home Edition con un nombre de usuario que pertenece a una cuenta de usuario con limitaciones. Asegúrese de iniciar sesión con un nombre de usuario de la cuenta de usuario "Administrador del equipo".
- En Windows® 2000 Professional, asegúrese de iniciar la sesión con un nombre de usuario de una cuenta de usuario de "Administrador".

**No es posible conectar correctamente la grabadora IC.**

- Compruebe que la instalación del software se haya realizado correctamente. Asimismo, compruebe la conexión tal como se indica a continuación.
  - Instale el controlador de la grabadora IC.
  - Si utiliza un conector USB externo, conecte la grabadora IC directamente al ordenador.
  - Desconecte el cable de la grabadora IC y vuelva a conectarlo.
  - Conecte la grabadora IC a otro conector USB.
- Es posible que el ordenador haya entrado en modo de espera/hibernación. No permita que el ordenador entre en modo de espera/hibernación mientras está conectado a la grabadora IC.

**La grabadora IC no funciona.**
Utilice la función de formateo de la grabadora IC para formatear la memoria.

**No pueden reproducirse los mensajes.El volumen del sonido de reproducción es demasiado bajo.**

- No hay instalada ninguna tarjeta de sonido.
- No hay ningún altavoz incorporado ni conectado al ordenador.
- El volumen del sonido disminuye.
- Sata el volumen de imágenes (pin). (Consulte el manual de instrucciones del ordenador.)
- El ajuste del volumen de los archivos WAV puede cambiarse y guardarse mediante la función "Subir volumen" de la aplicación "Grabadora de sonidos" de Microsoft.

**Los archivos VOISCAPE no se muestran en la lista de mensajes.**

- Haga clic en  (ver) en la lista de mensajes del ordenador y compruebe que la opción "VOISCAPE" está seleccionada en el menú emergente que aparece.
- Compruebe que los nombres de la carpeta VOISCAPE, del archivo de mensaje (dvf) y del archivo de índice de imágenes (pin), estos últimos contenidos en la carpeta, son idénticos. En caso de que sean diferentes, la carpeta no podrá ser identificada como un archivo VOISCAPE.