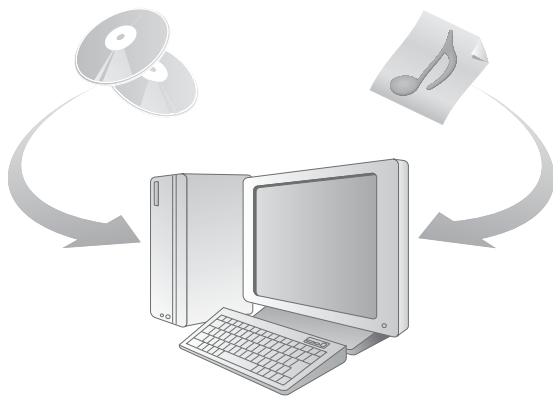


SonicStage Ver. 2.1

Guide d'installation/utilisation



- La législation sur les droits d'auteur interdit la reproduction complète ou partielle du logiciel ou du manuel qui l'accompagne, de même que le prêt du logiciel, sans l'autorisation du détenteur du copyright.
- En aucun cas, SONY ne pourra être tenu responsable de dommages financiers ou de pertes de bénéfices, y compris les réclamations de tiers, résultant de l'utilisation du logiciel.
- En cas de problème avec ce logiciel résultant d'une fabrication défectueuse, SONY le remplacera. SONY n'assume toutefois aucune autre responsabilité.
- Le logiciel ne peut être utilisé avec un autre équipement que celui prévu à cet effet.
- Notez que, en raison d'efforts permanents visant à améliorer la qualité, les spécifications du logiciel peuvent être modifiées sans préavis.
- La capacité d'affichage des langues dans le logiciel SonicStage dépend du système d'exploitation installé sur votre PC. Pour obtenir un résultat optimal, vérifiez que le système d'exploitation installé est compatible avec la langue d'affichage souhaitée.
 - Nous ne garantissons pas l'affichage correct de toutes les langues sur SonicStage.
 - Il est possible que les caractères créés par l'utilisateur et certains caractères spéciaux ne s'affichent pas.


- SonicStage et le logo SonicStage sont des marques ou des marques déposées de Sony Corporation.
- OpenMG, Net MD, ATRAC, ATRAC3, ATRAC3plus et les logos correspondants sont des marques déposées de Sony Corporation.
- « WALKMAN » est une marque déposée par Sony Corporation pour représenter les produits stéréo dotés d'écouteurs.  est une marque de Sony Corporation.
- Microsoft, Windows, Windows NT et Windows Media sont des marques ou des marques déposées de Microsoft Corporation aux Etats-Unis et/ou d'autres pays.
- IBM et PC/AT sont des marques déposées d'International Business Machines Corporation.
- Macintosh est une marque d'Apple Computer, Inc. aux Etats-Unis et/ou d'autres pays.
- Pentium est une marque ou une marque déposée d'Intel Corporation.
- Toutes les autres marques et marques déposées sont des marques ou des marques déposées de leurs détenteurs respectifs. Les marques TM et ® n'apparaissent pas dans ce manuel.
- CD and music-related data from Gracenote, Inc., copyright © 2000-2003 Gracenote. Gracenote CDDB® Client software, copyright 2000-2003 Gracenote. This product and service may practice one or more of the following U.S. Patents: #5,987,525; #6,061,680; #6,154,773, #6,161,132, #6,230,192, #6,230,207, #6,240,459, #6,330,593, and other patents issued or pending.
Gracenote and CDDB are registered trademarks of Gracenote. The Gracenote logo and logotype, the Gracenote CDDB logo, and the "Powered by Gracenote" logo are trademarks of Gracenote.

Table des matières

Les procédures d'utilisation du lecteur de CD sont expliquées dans le mode d'emploi.

| | |
|--|---|
| Fonctionnalités de SonicStage | 4 |
| Procédure de base avec un CD Walkman | 4 |

| | |
|---|---|
| Installation | 5 |
| Préparation de l'environnement système requis | 5 |
| Configuration système requise | 5 |
| Installation du logiciel sur votre ordinateur | 6 |

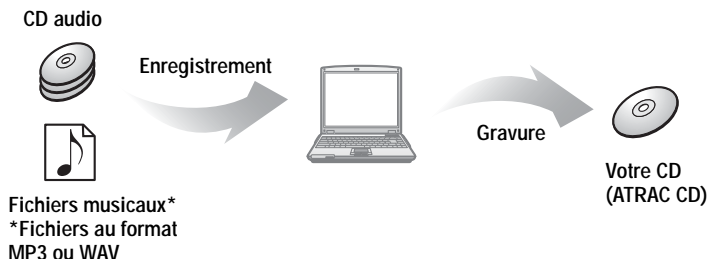
| | |
|---|----|
| Utilisation de SonicStage | 8 |
| Importation de données audio | 8 |
| Enregistrement de données musicales sur un CD-R/CD-RW | 10 |
| Utilisation de l'Aide de SonicStage | 12 |
| Affichage de l'Aide de SonicStage | 12 |
| Fonctionnement de l'Aide de SonicStage | 13 |
| Recherche d'un mot dans une explication | 13 |
| Consultation de l'Aide de SonicStage | 14 |
| Importation de données audio vers l'ordinateur | 14 |
| Ecoute de données audio à partir de l'ordinateur | 14 |
| Gestion et modification des pistes importées | 14 |
| Sauvegarde de données audio | 15 |
| Dépannage | 15 |
| Perfectionnement de vos connaissances | 15 |

| | |
|---|----|
| Autres informations | 16 |
| Désinstallation de SonicStage | 16 |
| Sur la protection du copyright | 17 |
| Dépannage | 18 |
| Impossible d'installer le logiciel sur votre ordinateur | 19 |

- Les éléments illustrés dans ce manuel peuvent différer de ceux apparaissant dans le logiciel.
- Les explications de ce manuel présupposent la connaissance des fonctions de base de Windows. Pour plus d'informations sur l'utilisation de votre ordinateur et du système d'exploitation, consultez leurs manuels respectifs.

Fonctionnalités de SonicStage

SonicStage vous permet d'enregistrer des données musicales importées à partir de vos CD audio ou de votre ordinateur pour graver vos propres CD (ATRAC CD).



Procédure de base avec un CD Walkman

Préparation de l'environnement système requis (page 5)



Installation du logiciel sur votre ordinateur (page 6)



Importation de données audio (page 8)



Enregistrement de données musicales sur un CD-R/CD-RW (page 10)



Insertion du CD-R/CD-RW gravé dans un appareil compatible avec les ATRAC CD et lecture du CD (voir le mode d'emploi de l'appareil).

Préparation de l'environnement système requis

Configuration système requise

L'environnement d'exploitation suivant est nécessaire pour utiliser le logiciel SonicStage Ver. 2.1.

| | |
|------------------------|---|
| Ordinateur | IBM PC/AT ou compatible |
| | <ul style="list-style-type: none">• Processeur : Pentium II 400 MHz ou supérieur (Pentium III 450 MHz ou supérieur recommandé.)• Espace sur le disque dur : 200 Mo ou plus (1,5 Go minimum recommandé). La quantité d'espace varie en fonction de la version de Windows et du nombre de fichiers musicaux stockés sur le disque dur.• Mémoire RAM : 64 Mo ou plus (128 Mo minimum recommandé) |
| | Divers |
| | <ul style="list-style-type: none">• Lecteur de CD (pouvant assurer la lecture numérique par WDM)• Carte son• Port USB (prend en charge USB (anciennement USB 1.1)) |
| Système d'exploitation | Installation standard : Windows XP Media Center Edition 2004/Windows XP Media Center Edition/Windows XP Professionnel/Windows XP Edition Familiale/ Windows 2000 Professionnel/Windows Millennium Edition/Windows 98 Deuxième Edition |
| Affichage | High Color (16 bits) ou supérieur, 800 × 600 points minimum (1 024 × 768 points minimum recommandé) |
| Divers | <ul style="list-style-type: none">• Accès à Internet : pour l'enregistrement Web, les services EMD et CDDB• Windows Media Player (version 7.0 ou supérieure) installé pour la lecture de fichiers WMA |

Ce logiciel n'est pas pris en charge par les environnements suivants :

- Systèmes d'exploitation autres que ceux mentionnés ci-dessus
- Ordinateurs ou systèmes d'exploitation personnels
- Un environnement qui est une mise à jour du système d'exploitation original installé par le fabricant
- Environnement multiamorçage
- Environnement multimoniteur
- Macintosh

Remarques

- Nous ne garantissons pas un fonctionnement parfait sur tous les ordinateurs présentant la configuration requise.
- Le format NTFS de Windows XP/Windows 2000 Professionnel ne peut être utilisé qu'avec les paramètres par défaut (standard).
- Nous ne garantissons pas un fonctionnement parfait de la mise en veille du système sur tous les ordinateurs.
- Pour les utilisateurs de Windows 2000 Professionnel, installez le Service Pack 3 ou version ultérieure avant d'utiliser le logiciel.

Installation du logiciel sur votre ordinateur

Avant d'installer le logiciel

- Fermez le logiciel antivirus, dans la mesure où ce type de logiciel occupe généralement un volume important de ressources système.
- Assurez-vous d'installer le logiciel avec le CD-ROM fourni.
 - Si OpenMG Jukebox ou SonicStage est déjà installé, le logiciel précédent est écrasé par la nouvelle version. La nouvelle version conserve alors les fonctions de la version précédente auxquelles s'ajoutent les nouvelles fonctions.
 - Si SonicStage Premium, SonicStage Simple Burner ou Net MD Simple Burner est déjà installé, le logiciel précédent coexiste avec la nouvelle version.
 - Vous serez toujours en mesure d'utiliser les données musicales enregistrées par une version précédente du logiciel, même après l'installation de SonicStage. Par mesure de précaution, nous vous conseillons tout de même de sauvegarder vos données musicales. Pour sauvegarder les données, reportez-vous aux rubriques [Sauvegarde de Ma bibliothèque] – [Sauvegarde de données sur un disque] de l'Aide de SonicStage.

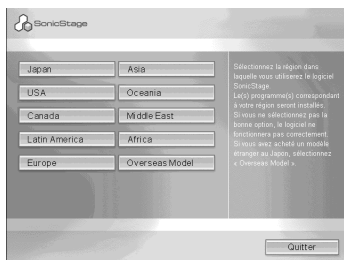
1 Mettez l'ordinateur sous tension et démarrez Windows.

2 Insérez le CD-ROM fourni dans le lecteur de votre ordinateur.

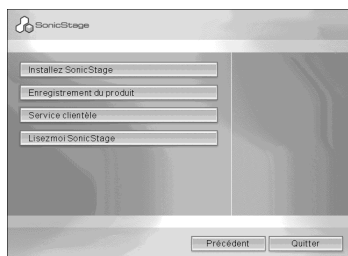
Le programme d'installation démarre automatiquement et la fenêtre d'installation apparaît.

Selon la région où vous habitez, une fenêtre peut apparaître pour vous laisser préciser le pays. Dans ce cas, suivez les instructions qui s'affichent.

3 Cliquez sur la région où vous souhaitez utiliser le logiciel SonicStage.



4 Cliquez sur [Installez SonicStage], puis suivez les instructions à l'écran.



Lisez attentivement ces instructions. Selon la région où vous habitez, les boutons autres que [Installez SonicStage] peuvent différer de ceux présentés dans l'illustration de gauche.

L'installation peut prendre de 20 à 30 minutes, selon votre environnement d'exploitation. Ne redémarrez l'ordinateur qu'une fois l'installation terminée.

L'installation a-t-elle réussi ?


En cas de problèmes pendant l'installation, reportez-vous à la section « Dépannage » (page 18).

Importation de données audio

Cette section explique comment enregistrer et stocker sur le disque dur de votre ordinateur des données audio depuis Ma bibliothèque de SonicStage.

Vous pouvez également enregistrer ou importer de la musique d'autres sources, telles que le disque dur de votre ordinateur. Pour plus de détails à ce sujet, consultez l'Aide de SonicStage.

Remarques

- Seuls les CD portant la mention  peuvent être utilisés avec SonicStage.
- Nous ne garantissons pas un fonctionnement normal en cas d'utilisation de CD protégés contre la copie.




1 Démarrez SonicStage.

Cliquez sur [Démarrer] – [Tous les programmes]* – [SonicStage] – [SonicStage].

* [Programmes] sous Windows 2000 Professionnel/Windows Millennium Edition/Windows 98 Deuxième Edition

SonicStage démarre et la fenêtre principale apparaît.



Vous pouvez également démarrer SonicStage en double-cliquant sur  (icône de [SonicStage]) à partir du Bureau.

2 Insérez le CD audio à enregistrer dans le lecteur de l'ordinateur.

Dans le coin supérieur gauche de la fenêtre, l'indication de la source passe à [Enregistrer un CD].

3 Cliquez sur [Source audio].

Le contenu du CD audio apparaît dans la liste des sources musicales (partie gauche de l'écran).

4 Si nécessaire, cliquez sur pour désélectionner les pistes que vous ne souhaitez pas enregistrer.


Si vous désactivez une case à cocher par inadvertance, cliquez une nouvelle fois dessus pour la réactiver.

Pour activer toutes les cases à cocher, cliquez sur .

Pour désactiver toutes les cases à cocher, cliquez sur .

5 Si nécessaire, modifiez le format et le débit binaire à utiliser pour l'enregistrement du CD audio.

Lorsque vous cliquez sur [Paramètres], dans la partie droite de l'écran, la boîte de dialogue « Format d'enregistrement CD [Ma bibliothèque] » apparaît. La boîte de dialogue permet de sélectionner le format et le débit binaire à utiliser pour l'enregistrement du CD audio.

6 Cliquez sur .

L'enregistrement des pistes sélectionnées au cours de l'étape 4 commence.

Pour arrêter l'enregistrement

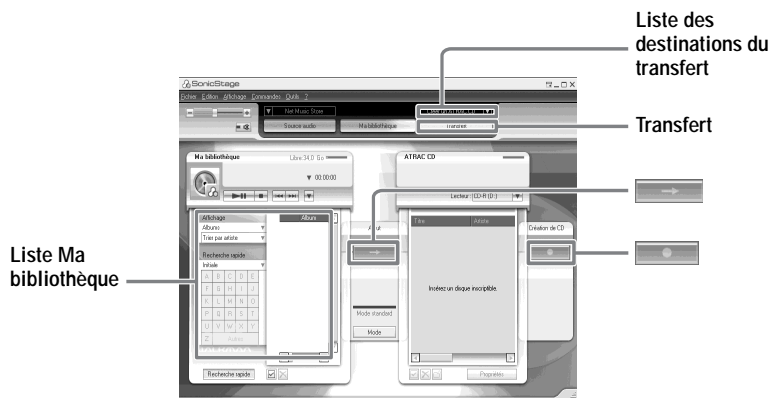
Cliquez sur .





Si les informations du CD, telles que le titre de l'album, le nom de l'artiste et les titres des pistes ne peuvent être obtenues automatiquement, cliquez sur [Infos CD], sur le côté droit de l'écran. Votre ordinateur doit être connecté à Internet.

Enregistrement de données musicales sur un CD-R/ CD-RW

Vous pouvez enregistrer les pistes se trouvant dans la section Ma bibliothèque sur un CD-R/CD-RW.



- 1 Dans l'angle supérieur droit, sélectionnez « Créer un ATRAC CD » dans la liste des destinations du transfert puis cliquez sur [Transfert].
- 2 Insérez un CD-R ou CD-RW neuf dans le lecteur de CD de votre ordinateur. Utilisez des CD-R/CD-RW d'une capacité de 650 ou 700 Mo. Si vous utilisez un autre type de CD, il est possible que les données musicales ne soient pas enregistrées correctement.
- 3 Cliquez sur l'album ou sur la piste que vous souhaitez enregistrer dans la section Ma bibliothèque, située dans la partie gauche de l'écran. Pour sélectionner une piste d'un album, double-cliquez sur ce dernier. La liste des pistes de cet album s'affiche. Sélectionnez celle qui vous intéresse.
- 4 Cliquez sur .
Les albums ou pistes sélectionnés sont affichés dans la partie droite de l'écran (partie CD-R/CD-RW) sous la forme d'une image d'enregistrement (éléments à graver).

5 Cliquez sur .

La boîte de dialogue [Paramètres de gravure] s'affiche. Choisissez la vitesse de gravure appropriée au CD-R/CD-RW, etc.

6 Cliquez sur [Démarrer].

L'enregistrement commence.

Lorsque ce dernier est terminé, un message s'affiche.

Utilisation de l'Aide de SonicStage

L'Aide de SonicStage fournit des informations détaillées sur l'utilisation de SonicStage. L'Aide de SonicStage vous permet de rechercher aisément des informations. Vous pouvez choisir une rubrique à partir d'une liste d'opérations telles que l'« importation de pistes » ou le « transfert de pistes », choisir un mot-clé dans la liste fournie ou saisir les mots qui vous amèneront aux explications voulues.

Affichage de l'Aide de SonicStage

Cliquez sur [?] – [Aide de SonicStage] pendant l'exécution de SonicStage.



[Aide de SonicStage]



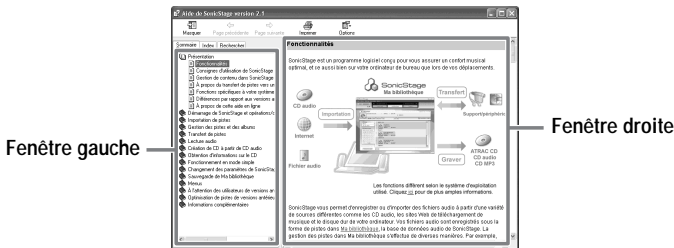
Vous pouvez aussi afficher l'Aide de SonicStage en sélectionnant [Démarrer] – [Tous les programmes]* – [SonicStage] – [Aide de SonicStage].

* [Programmes] sous Windows 2000 Professionnel/Windows Millennium Edition/Windows 98 Deuxième Edition

Remarques

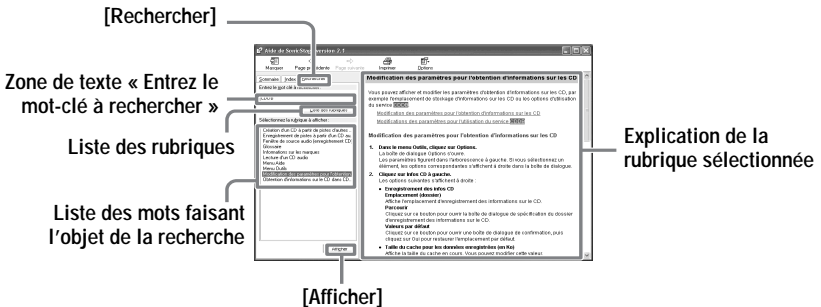
- Dans l'Aide de SonicStage, « support/périphérique » est le terme générique qui désigne le périphérique externe comme le MD Walkman, le Network Walkman et le CD Walkman.
- Suivez les instructions de votre fournisseur d'accès Internet sur la configuration système recommandée pour l'utilisation des services EMD.

Fonctionnement de l'Aide de SonicStage



- 1 Double-cliquez sur [Présentation] dans la fenêtre de gauche.
- 2 Cliquez sur [A propos de cette aide en ligne].
L'explication apparaît dans la fenêtre de droite.
- 3 Lisez le texte.
Faites éventuellement défiler l'affichage.
Cliquez sur les mots soulignés pour afficher leurs explications.

Recherche d'un mot dans une explication



- 1 Cliquez sur [Rechercher] pour ouvrir la fenêtre « Rechercher ».
- 2 Saisissez les termes recherchés.
- 3 Cliquez sur [Liste des rubriques].
Une liste des occurrences de ces termes s'affiche.
- 4 Cliquez sur l'élément qui vous intéresse pour le sélectionner.
- 5 Cliquez sur [Afficher].
L'explication correspondant à l'élément sélectionné s'affiche.

Consultation de l'Aide de SonicStage

Cliquez sur [Sommaire] dans la partie gauche de la fenêtre Aide pour afficher une liste de rubriques pour chaque opération. Cliquez sur l'une des rubriques pour en afficher le contenu détaillé.

Importation de données audio vers l'ordinateur

| Pour | Aide de SonicStage |
|---|---|
| Importer des fichiers audio sur l'ordinateur à l'aide de SonicStage | [Importation de pistes] – [Importation de fichiers audio] |

Ecoute de données audio à partir de l'ordinateur

| Pour | Aide de SonicStage |
|---|---|
| Ecouter des données audio à partir du lecteur de CD ou de Ma bibliothèque | [Lecture audio] – [Lecture d'un CD audio] ou [Lecture d'une piste dans Ma bibliothèque] |

Gestion et modification des pistes importées

| Pour | Aide de SonicStage |
|---|--|
| Modifier les informations relatives au téléchargement des informations CD | [Changement des paramètres de SonicStage] – [Modification des paramètres pour l'obtention d'informations sur les CD] |
| Modifier un album Supprimer les pistes | [Gestion des pistes et des albums] – [Création/édition d'albums] |
| Modifier directement l'emplacement de stockage des pistes | [Changement des paramètres de SonicStage] – [Modification de l'emplacement d'enregistrement des fichiers] |

Sauvegarde de données audio

Nous vous recommandons de sauvegarder vos données musicales afin d'éviter tout problème en cas de défaillance de votre disque dur ou de remplacement de votre ordinateur.

| Pour | Aide de SonicStage |
|---|---|
| Sauvegarder les données audio dans Ma bibliothèque | [Sauvegarde de Ma bibliothèque] – [Sauvegarde de données sur un disque] |
| En savoir davantage sur l'outil de sauvegarde de SonicStage | [Sauvegarde de Ma bibliothèque] – [Questions-réponses sur l'outil de sauvegarde SonicStage] |

Dépannage

| Pour | Aide de SonicStage |
|---------------------------------------|--|
| Consulter des procédures de dépannage | [Informations complémentaires] – [Résolution de problèmes] |

Perfectionnement de vos connaissances

| Pour | Aide de SonicStage |
|---|--|
| Connaître la définition exacte de mots inconnus | [Informations complémentaires] – [Glossaire] |
| Identifier les types de données audio que peut gérer SonicStage | [Présentation] – [Installez SonicStage] |
| Connaître les différentes fonctions que propose SonicStage | [Présentation] – [Fonctionnalités] |

Désinstallation de SonicStage

Pour désinstaller SonicStage, suivez les procédures ci-dessous.

1 Cliquez sur [Démarrer] – [Panneau de configuration]*.

* [Paramètres] – [Panneau de configuration] sous Windows 2000 Professionnel/Windows Millennium Edition/Windows 98 Deuxième Edition

2 Double-cliquez sur [Ajout/Suppression de programmes].

3 Cliquez sur [SonicStage 2.1.xx] dans la liste « Programmes déjà installés », puis cliquez sur [Modifier et supprimer]*.

Suivez les instructions qui s'affichent et redémarrez votre ordinateur. La désinstallation se termine avec le redémarrage de l'ordinateur.

* [Modifier/Supprimer] sous Windows 2000 Professionnel, [Ajouter/Supprimer] Windows Millennium Edition/Windows 98 Deuxième Edition

Remarque

Lorsque vous installez SonicStage Ver. 2.1, OpenMG Secure Module 4.0 s'installe en même temps. Ne supprimez pas OpenMG Secure Module 4.0 dans la mesure où il peut être utilisé par d'autres logiciels.

Sur la protection du copyright

La technologie OpenMG permet de bénéficier de données musicales numériques tout en protégeant les droits d'auteur de ses détenteurs. SonicStage code des fichiers audio au format OpenMG et les stocke sur le disque dur de votre ordinateur pour empêcher toute diffusion non autorisée.

Restrictions relatives au contenu audio

Des fichiers audio numériques de haute qualité sont largement disponibles sur Internet par le biais de services de diffusion musicale. Pour protéger les droits d'auteur de ses détenteurs contre une diffusion non autorisée, certains contenus audio sont diffusés avec certaines restrictions concernant l'enregistrement et la lecture. Par exemple, la période de lecture ou le comptage pour les données peuvent être limités.

Dépannage

Suivez les étapes ci-dessous en cas de problème lors de l'utilisation de SonicStage.

- 1 Consultez les problèmes référencés dans cette section « Dépannage ».
- 2 Consultez les problèmes référencés dans l'Aide de SonicStage en cas d'utilisation de SonicStage.
- 3 Si vous ne pouvez pas résoudre le problème après avoir consulté les références ci-dessus, consultez le tableau suivant et contactez votre revendeur Sony le plus proche.

| |
|--|
| Ordinateur <ul style="list-style-type: none">• Fabricant :• Modèle :• Type : modèle d'ordinateur de bureau / de portable |
| Nom du système d'exploitation : |
| Capacité de la mémoire RAM : |
| Disque dur (contenant SonicStage et des données audio) <ul style="list-style-type: none">• Capacité du disque :• Espace libre : |
| Version du logiciel <ul style="list-style-type: none">• SonicStage Ver. 2.1¹⁾ |
| Message d'erreur (le cas échéant) : |
| En cas d'utilisation d'un lecteur de CD connecté de manière externe <ul style="list-style-type: none">• Fabricant :• Modèle :• Type : CD-ROM / CD-R/CD-RW / DVD-ROM / Autre ()• Type de connexion à l'ordinateur : Carte PC / USB / IEEE1394 / Autre () |
| En cas d'utilisation d'un autre périphérique avec connexion USB <ul style="list-style-type: none">• Nom du ou des périphériques : |

¹⁾ Pour vérifier la version du logiciel SonicStage que vous utilisez, sélectionnez [?] – [A propos de SonicStage] dans la fenêtre SonicStage.

Impossible d'installer le logiciel sur votre ordinateur

| Problème | Cause/solution |
|---|---|
| L'installation a échoué. | <p>Vous utilisez un système d'exploitation qui ne prend pas en charge ce logiciel.</p> <p>→ Voir page 5 pour plus d'informations.</p> <p>Il reste des applications Windows ouvertes.</p> <p>→ Si vous lancez l'installation pendant que d'autres programmes sont utilisés, un dysfonctionnement peut se produire. Ceci est particulièrement vrai pour les programmes nécessitant un volume important de ressources système, tels que les logiciels antivirus.</p> <p>Votre disque dur ne dispose pas d'un espace suffisant.</p> <p>→ Il faut au minimum 200 Mo d'espace libre sur votre disque dur.</p> |
| L'installation semble avoir cessé avant son terme. | <p>Vérifiez si un message d'erreur s'affiche sous la fenêtre d'installation.</p> <p>→ Appuyez simultanément sur les touches [Tab] et [Alt]. Si un message d'erreur s'est affiché, appuyez sur la touche [Entrée]. L'installation reprendra. En l'absence de message, l'installation est toujours en cours. Patientez encore quelques instants.</p> |
| La barre de progression affichée ne bouge pas. Le témoin d'accès ne s'est pas allumé depuis quelques minutes. | <p>L'installation progresse normalement. Patientez.</p> <p>L'installation dure au minimum 30 minutes, selon votre lecteur de CD ou votre environnement d'exploitation.</p> |

<http://www.sony.net/>



Imprimé sur papier 100 % recyclé
avec de l'encre à base d'huile
végétale sans COV (composés
organiques volatils).

Sony Corporation Printed in Malaysia



* 2 3 4 5 2 3 2 4 1 * (1)