






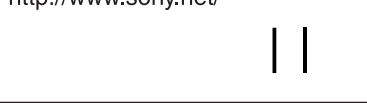
SONY



\* 2 5 8 4 6 5 3 2 1 \* (1)

# Digital Voice Editor 2

Mode d’emploi

		
©2004 Sony Corporation	Printed in China	Imprimé sur papier 100 % recyclé avec de l’encre à base d’huile végétale sans COV (composés organiques volatils).
http://www.sony.net/		
		

## Avis à l’intention des utilisateurs

Programme © 1999, 2000, 2001, 2002, 2003, 2004 Sony Corporation
Documentation © 2004 Sony Corporation


Tous droits réservés. Le présent mode d’emploi et le logiciel qui y est décrit ne peuvent, en tout ou en partie, être reproduits, traduits ou réduits sous quelque forme lisible par une machine que ce soit sans l’autorisation écrite préalable de Sony Corporation.

EN AUCUN CAS, SONY CORPORATION NE POURRA ETRE TENUE RESPONSABLE DE QUELQUE DOMMAGE ACCESSOIRE, INDIRECT OU SPECIFIQUE QUE CE SOIT, LIE A UN ACTE DELICTUEUX, A UN CONTRAT OU AUTRE, EN RAPPORT AVEC OU DECOULANT DU PRESENT MODE D’EMPLOI OU DU LOGICIEL, OU DE TOUTE AUTRE INFORMATION CONTENUE OU DE LEUR UTILISATION.

Sony Corporation se réserve le droit d’apporter, à tout moment et sans préavis, des modifications au présent mode d’emploi ou aux informations qu’il contient.

Le logiciel décrit dans le présent mode d’emploi peut également être régi par les termes d’un contrat de licence utilisateur distinct.

**Marques commerciales**

- « Memory Stick » et  sont des marques commerciales de Sony Corporation.
- « MagicGate Memory Stick » est une marque commerciale de Sony Corporation.
- « LPE C » et **LP E C** sont des marques commerciales de Sony Corporation.
- IBM et PC/AT sont des marques déposées d’International Business Machines Corporation.
- Microsoft, Windows et Outlook sont des marques commerciales de Microsoft Corporation, déposées aux Etats-Unis et dans d’autres pays. Copyright © 1995 Microsoft Corporation. Tous droits réservés. Copyright partiel © 1995 Microsoft Corporation.
- Apple et Macintosh sont des marques commerciales de Apple Computer Inc. déposées aux Etats-Unis et dans d’autres pays.
- Pentium est une marque déposée d’Intel Corporation.
- NaturallySpeaking et Dragon Systems sont des marques commerciales de ScanSoft, Inc. et sont déposées aux Etats-Unis et/ou dans d’autres pays.
- Les autres marques commerciales et marques déposées citées dans le présent document sont des marques commerciales ou des marques déposées de leurs propriétaires respectifs. Par ailleurs, les indications « ™ » et « ® » ne sont pas employées chaque fois qu’une marque est citée dans le présent mode d’emploi.

Le « Digital Voice Editor » utilise les modules logiciels indiqués ci-dessous :
Microsoft® Direct® Media Runtime
© 2001 Microsoft Corporation. Tous droits réservés.

Informations
EN AUCUN CAS, LE REVENDEUR NE POURRA ETRE TENU RESPONSABLE DE DOMMAGES DE QUELQUE NATURE QU’ILS SOIENT, DIRECTS, ACCESSOIRES OU CONSECUTIFS, OU D’UNE PERTE OU DEPENSE RESULTANT D’UN PRODUIT DEFECTUEUX OU DE L’UTILISATION DE QUELQUE PRODUIT QUE CE SOIT.

**Remarques**

- Les illustrations contenues dans le présent mode d’emploi peuvent différer du logiciel proprement dit.
- Les explications présentées dans le présent mode d’emploi présumant que vous êtes familiarisé avec les opérations de base de Windows. Pour l’utilisation de votre ordinateur et de son système d’exploitation, reportez-vous à leurs modes d’emploi respectifs.
- Les illustrations utilisées dans le présent document représentent des enregistreurs CI Sony des séries ICD-S, ICD-ST, ICD-SX, ICD-MS, ICD-BM, ICD-BP et ICD-P.

## Avant de commencer

Le présent mode d’emploi décrit les procédures à suivre pour raccorder l’enregistreur CI des séries ICD-S, ICD-ST, ICD-SX, ICD-MS, ICD-BM, ICD-BP et ICD-P à votre ordinateur et pour installer le logiciel « Digital Voice Editor ». Il offre également une présentation du logiciel « Digital Voice Editor ». Avant de commencer, lisez le mode d’emploi de votre enregistreur CI.

Le logiciel « Digital Voice Editor » vous permet de transférer les messages sur votre moniteur, de les sauvegarder sur le disque dur de votre ordinateur, ainsi que de les lire et de les éditer.

- Transfert des messages enregistrés sur l’enregistreur CI vers l’ordinateur
- Sauvegarde des messages sur le disque dur de votre ordinateur.
- Affichage, lecture et édition des messages sur l’ordinateur
- Retransfert des messages vers l’enregistreur CI
- Envoi d’un message électronique à l’aide du logiciel de messagerie électronique MAPI

► **Pour commencer**

## Configuration système requise

Votre ordinateur et le logiciel système doivent être dotés des configurations minimales suivantes.

- PC/AT IBM ou compatible
  - Unité centrale : processeur Pentium® II 266 MHz minimum
  - Mémoire vive : 64 Mo ou plus
  - Espace mémoire disponible sur le disque dur : 70 Mo ou plus suivant la taille et le nombre de fichiers audio que vous enregistrez.
  - Lecteur de CD-ROM/lecteur de « Memory Stick ».\*1
  - Connecteur USB\*2 (compatible avec la norme USB 1.1)
  - Carte son : compatible avec Sound Blaster 16
  - Affichage : High Color (16 bits) ou plus et 800 x 480 points ou plus
- Système d’exploitation : Microsoft® Windows® XP Media Center Edition 2004/Windows® XP Media Center Edition/Windows® XP Professionnel/Windows® XP Edition familiale/Windows® 2000 Professionnel/Windows® Millennium Edition/Windows® 98 Second Edition, installation standard (vous ne pouvez pas utiliser ce logiciel avec Windows® 98, Windows® 95 ou Windows® NT).

- \*1 Si vous ne raccordez pas l’enregistreur CI à votre ordinateur par une connexion USB, votre ordinateur doit être doté d’une fente pour « Memory Stick » ou d’un des adaptateurs pour « Memory Stick » en option indiqués ci-dessous pour le transfert des données du « Memory Stick » vers l’ordinateur.
- Adaptateur de carte PC pour « Memory Stick » (ex. MSAC-PC3)
  - Lecteur/Enregistreur de Memory Stick (ex. MSAC-US70)
- Suivant les adaptateurs, une configuration système supérieure peut être requise. L’utilisation d’un adaptateur de disquette pour « Memory Stick » n’est pas recommandée.

- \*2 Un connecteur USB est nécessaire pour raccorder votre enregistreur CI équipé d’un connecteur USB. Il est également nécessaire d’utiliser le connecteur pour pouvoir utiliser le lecteur/enregistreur de « Memory Stick » (ex. MSAC-US70).

## Installation du logiciel

Installez le logiciel « Digital Voice Editor » sur le disque dur de votre ordinateur.

**Remarques**

- Lorsque vous installez le logiciel « Digital Voice Editor » conçu pour les séries ICD-MS/SX/ST/S/BP/BM/P, vous pouvez créer des formats de fichiers compatibles (indiqués dans la section « A propos des formats de fichiers »). Lorsque vous installez le logiciel « Digital Voice Editor » conçu pour les séries ICD-MS/SX/ST/S/BP/BM, vous pouvez créer tous les types de fichiers compatibles à l’exception des fichiers DVF (TRC) (vous pouvez lire les fichiers DVF (TRC)).
- Lorsque vous installez les deux types de logiciel « Digital Voice Editor », veillez à sélectionner l’installation par **écrasement afin de prendre en compte tous les formats de fichiers compatibles**.
- Ne raccordez pas l’enregistreur CI à l’ordinateur avant d’installer le logiciel. Ne retirez pas ou ne raccordez pas l’enregistreur CI en cours d’installation du logiciel. L’enregistreur CI risquerait de ne pas être reconnu ou l’installation du logiciel pourrait échouer.

- Fermez tous les programmes en cours avant de commencer l’installation du logiciel « Digital Voice Editor ».
- Lors de l’installation ou de la désinstallation du logiciel sous Windows® 2000 Professionnel, ouvrez une session de travail sous Windows en tant qu’« Administrateur ».
- Lors de l’installation ou de la désinstallation du logiciel sous Windows® XP Media Center Edition 2004/Windows® XP Media Center Edition/Windows® XP Professionnel ou Windows® XP Edition familiale, ouvrez une session de travail sous un nom d’utilisateur appartenant à un compte ayant un privilège d’« Administrateur de l’ordinateur ». (Pour savoir si le nom d’utilisateur est associé à un compte d’utilisateur « Administrateur de l’ordinateur », ouvrez « Comptes d’utilisateurs » dans le « Panneau de configuration » et reportez-vous à la section située sous le nom d’utilisateur.
- Lorsque le logiciel « Memory Stick Voice Editor 1.0/1.1/1.2/2.0 » est déjà installé, l’installation du logiciel fourni supprime automatiquement le logiciel « Memory Stick Voice Editor ». Cependant, les messages ne sont pas supprimés.
- Après l’installation, le module Microsoft Direct®X est également installé, en fonction du système d’exploitation de votre ordinateur. Ce module n’est pas effacé lors de la désinstallation du logiciel.
- Après l’installation du logiciel « Digital Voice Editor », n’installez pas le logiciel « Memory Stick Voice Editor 1.0/1.1/1.2/2.0 ». Le logiciel « Digital Voice Editor » ne fonctionne pas correctement. Avec le logiciel fourni, vous pouvez sauvegarder ou éditer des messages sur le « Memory Stick ».

- Assurez-vous que l’enregistreur CI n’est pas raccordé, puis mettez votre ordinateur sous tension et lancez Windows.**
- Insérez le CD-ROM fourni dans le lecteur de CD-ROM.**

L’installateur démarre automatiquement et la page d’accueil s’affiche. Si l’installateur ne démarre pas, double-cliquez sur [DVE.Setup.exe] dans le dossier [English].

***Si vous avez déjà installé une version précédente du « Digital Voice Editor » ou une version du « Memory Stick Voice Editor »***

La boîte de dialogue de désinstallation de la version précédente s’affiche. Suivez les messages à l’écran pour désinstaller le logiciel, puis l’installation de la version actuelle démarre.

- Suivez les messages à l’écran.** Lorsque la boîte de dialogue [Redémarrer] apparaît, cliquez sur [OK] pour redémarrer l’ordinateur. L’installation est maintenant terminée.

***Lorsque la boîte de dialogue permettant de sélectionner la langue de l’aide s’affiche***

Cliquez sur la langue de votre choix pour utiliser l’aide.

***Lorsque la boîte de dialogue de saisie du nom de propriétaire s’affiche***

Entrez le nom de propriétaire pour vous identifier auprès du logiciel Digital Voice Editor.

**Remarques**

- Vous ne pouvez pas utiliser ce logiciel avec un ordinateur Macintosh.
- Les ordinateurs multi-système, montés maison ou dont le système d’exploitation est installé ou mis à niveau par l’utilisateur ne sont pas pris en charge.

**Remarque sur la transcription d’un message**

Pour que la transcription de messages avec le logiciel de reconnaissance vocale Dragon NaturallySpeaking® soit possible, votre ordinateur doit également satisfaire aux exigences de configuration système de Dragon NaturallySpeaking. Pour plus de détails, reportez-vous au document « Guide de reconnaissance vocale ». Vous ne pouvez pas utiliser la fonction de transcription avec les modèles ICD-P17/P27/P28.

**Remarque sur l’envoi de messages électroniques vocaux**

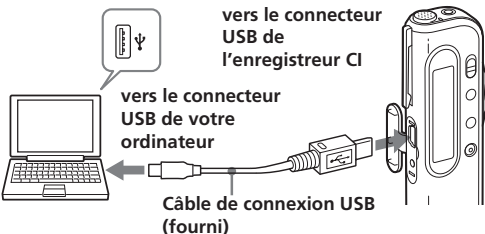
Pour l’envoi de messages électroniques vocaux avec le logiciel Microsoft® Outlook Express 5.0, 5.5 ou 6.0, votre ordinateur doit également satisfaire aux exigences de configuration système d’Outlook Express.

### Raccordement de l’enregistreur CI à votre ordinateur


Vous pouvez transférer les données de l’enregistreur CI sur votre ordinateur, soit en raccordant l’enregistreur CI à l’ordinateur, soit en insérant le « Memory Stick » dans l’ordinateur.

#### Raccordement via les connecteurs USB (pour un enregistreur CI équipé d’un connecteur USB)

Utilisez le câble de raccordement USB fourni avec l’enregistreur CI pour raccorder les connecteurs USB de l’enregistreur CI à ceux de votre ordinateur. L’enregistreur CI est détecté par l’ordinateur dès que le câble est raccordé. Vous pouvez raccorder ou débrancher le câble à n’importe quel moment, que l’enregistreur CI et l’ordinateur soient sous tension ou hors tension.



**Remarques**

- Veillez à installer le logiciel « Digital Voice Editor » avant de raccorder l’enregistreur CI à l’ordinateur. Sinon, un message du type [Assistant Matériel détecté] peut s’afficher lors du raccordement de l’enregistreur CI à votre ordinateur. Dans ce cas, cliquez sur [Annuler].
- Selon l’enregistreur CI que vous utilisez, lorsque vous le raccordez au connecteur USB de votre ordinateur pour la première fois sous Windows® XP Professionnel ou Windows® XP Edition familiale, le message d’avertissement [Installation de matériel] peut s’afficher. Dans ce cas, ignorez le message et cliquez sur [Continuer] pour continuer l’installation du logiciel ou continuer à utiliser le logiciel.
- Ne raccordez pas plus de deux périphériques USB à votre ordinateur. Le fonctionnement normal ne peut alors être garanti.
- Le fonctionnement de cet enregistreur CI avec un concentrateur USB ou une rallonge USB n’est pas garanti.
- Un problème de fonctionnement peut se produire à tout moment, en fonction des périphériques USB raccordés.
- Avant de raccorder l’enregistreur CI à l’ordinateur, vérifiez l’autonomie restante de l’enregistreur CI (l’indicateur « » de la batterie doit afficher plus d’un segment). Si les piles sont épuisées, l’échange de données entre l’enregistreur CI et l’ordinateur peut ne pas être possible.
- Lors du raccordement de l’enregistreur CI à l’ordinateur, assurez-vous que l’enregistreur CI est en mode d’arrêt.
- Il est recommandé de débrancher le câble de l’ordinateur lorsque le logiciel « Digital Voice Editor » est inutilisé.

#### Insertion d’un « Memory Stick » dans votre ordinateur (série ICD-MS)

Retirez le « Memory Stick » de l’enregistreur CI et insérez-le dans votre ordinateur en suivant l’une des méthodes suivantes :

## A propos des formats de fichiers

Le logiciel « Digital Voice Editor » accepte les formats de fichiers suivants. En fonction du format de fichier, certaines fonctions d’édition ou de sauvegarde peuvent être limitées sur le « Digital Voice Editor ».

- Fichier DVF [LPE C : pour la série ICD-SXx5] (fichier voix numérique/extension de fichier : \*.dvf)** Format de fichier audio utilisé pour l’enregistrement de messages sur un enregistreur CI Sony de la série ICD-SXx5 doté d’un port USB. Vous pouvez sélectionner les modes d’enregistrement ST (stéréo), STLP (stéréo longue durée), SP et LP.
- Fichier DVF [LPE C : pour la série ICD-SX/ST] (fichier voix numérique/extension de fichier : \*.dvf)** Format de fichier audio utilisé pour l’enregistrement de messages sur un enregistreur CI de Sony de la série ICD-SX/ST doté d’un connecteur USB. Vous pouvez sélectionner les modes d’enregistrement ST (stéréo), SP et LP.

- Fichier DVF [LPE C : pour la série ICD-BPx50] (fichier voix numérique/extension de fichier : \*.dvf)** Format de fichier audio mono utilisé pour l’enregistrement de messages sur un enregistreur CI de Sony de la série ICD-BPx50 doté d’un connecteur USB. Vous pouvez sélectionner les modes d’enregistrement SP et LP.

- Fichier DVF [LPE C : pour les séries ICD-BP100 et ICD-BPx20] (fichier voix numérique/extension de fichier : \*.dvf)** Format de fichier audio mono utilisé pour l’enregistrement de messages sur un enregistreur CI de Sony de série ICD-BP100 ou ICD-BPx20 équipé d’un connecteur USB. Vous pouvez sélectionner les modes d’enregistrement SP et LP.

- Fichier DVF [TRC : pour les autres séries ICD-P] (fichier voix numérique/extension de fichier : \*.dvf)** Format de fichier audio mono utilisé pour l’enregistrement de messages sur un enregistreur CI Sony de la série ICD-P autre que ICD-P17/P27/P28 doté d’un connecteur USB. Vous pouvez sélectionner les modes d’enregistrement HQ, SP et LP.

- Fichier DVF [TRC : pour la série ICD-P28] (fichier voix numérique/extension de fichier : \*.dvf)** Format de fichier audio utilisé pour l’enregistrement de messages sur un enregistreur CI Sony de la série ICD-P28 doté d’un connecteur USB. Vous pouvez sélectionner les modes d’enregistrement SP et LP.

- Fichier DVF [TRC : pour la série ICD-P17/27] (fichier voix numérique/extension de fichier : \*.dvf)** Format de fichier audio utilisé pour l’enregistrement de messages sur un enregistreur CI Sony de la série ICD-P17/27 doté d’un connecteur USB. Vous ne pouvez pas sélectionner le mode d’enregistrement.

- Fichier MSV [LPE C] (fichier voix Memory Stick/extension de fichier : \*.msv)** Format de fichier audio mono utilisé pour l’enregistrement de messages sur l’enregistreur CI à Memory Stick des séries ICD-MS5xx et ICD-S. Vous pouvez sélectionner les modes d’enregistrement SP et LP.

***Si votre ordinateur est doté d’une fente pour « Memory Stick »***

Introduisez le « Memory Stick » directement dans la fente.

***Si votre ordinateur n’est pas doté d’une fente pour « Memory Stick »***

Utilisez l’un des périphériques ci-dessous pour insérer le « Memory Stick » dans votre ordinateur. Dans les deux cas, vous devez installer le pilote nécessaire au périphérique. Pour plus de détails, reportez-vous au mode d’emploi du périphérique utilisé.

- Utilisation d’un adaptateur de carte PC Sony (ex. MSAC-PC3)**

Insérez le « Memory Stick » dans l’adaptateur de carte PC. Introduisez ensuite l’adaptateur de carte PC dans la fente pour carte PC de votre ordinateur.

**Remarque**

Si vous utilisez un adaptateur de carte PC, désengagez le commutateur LOCK du « Memory Stick ».

- Utilisation du lecteur/enregistreur de « Memory Stick » compatible USB de Sony (ex. MSAC-US70)** Connectez le lecteur/enregistreur de « Memory Stick » au connecteur USB de votre ordinateur avec le câble fourni. Insérez le « Memory Stick » dans le lecteur/enregistreur de « Memory Stick ».

**Utilisation de l’enregistreur CI en tant que disque amovible (série ICD-MS5xx, ICD-S, ICD-BM)**

***– Fonction de stockage des données (série ICD-S)***

***– Fonction du lecteur/enregistreur de « Memory Stick » (enregistreur CI doté d’un connecteur USB)***

Lors du raccordement de l’enregistreur CI à votre ordinateur via les connecteurs USB, vous pouvez temporairement sauvegarder une image ou un fichier texte de votre ordinateur sur l’enregistreur CI ou sur le « Memory Stick » en effectuant l’opération suivante :

- Raccordez l’enregistreur CI à votre ordinateur via les connecteurs USB.**
- Ouvrez « Poste de travail » sous Windows, puis assurez-vous qu’un nouveau disque amovible a été correctement détecté.**
- Utilisez l’Explorateur ou un autre programme pour copier les fichiers de votre ordinateur vers le disque amovible.**

**Remarques**

- Un fichier sauvegardé sans utiliser le « Digital Voice Editor » ne peut être lu ou affiché sur l’enregistreur CI même s’il est d’un format de fichier compatible.
- Lors du visionnage du contenu du disque amovible avec l’Explorateur, le dossier VOICE (voix) s’affiche. Veillez à utiliser le logiciel « Digital Voice Editor » pour déplacer, copier, ajouter ou supprimer un fichier dans le dossier VOICE.
- En fonction de la taille des fichiers copiés, la durée d’enregistrement maximale de l’enregistreur CI peut diminuer.
- Ne formatez pas le disque amovible sur votre ordinateur.



►**Utilisation du logiciel**

## Lancement du logiciel « Digital Voice Editor »

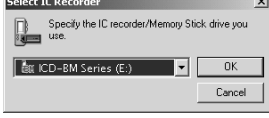
- Allumez votre ordinateur et lancez Windows.
- Raccordez l'enregistreur CI à votre ordinateur.
- Cliquez sur [Démarrer] et sélectionnez [Programmes], [Sony Digital Voice Editor 2], puis [Digital Voice Editor 2]. Le logiciel « Digital Voice Editor » démarre et la fenêtre principale s’affiche. Les données de l’enregistreur CI ou du « Memory Stick » sont chargées et les dossiers et les fichiers de messages sont affichés dans la fenêtre de messages de l’enregistreur CI.



*Remarque*

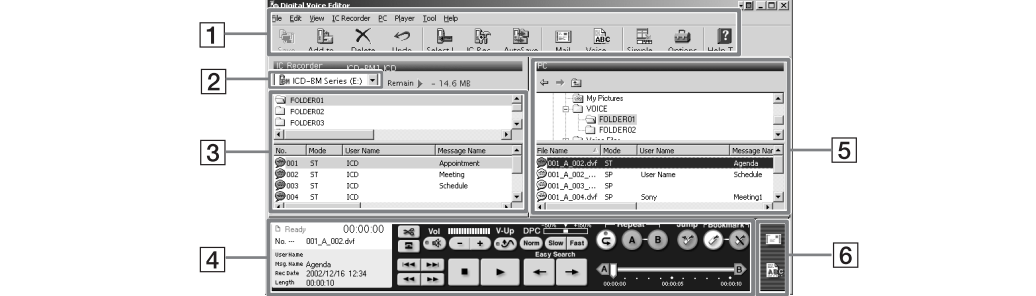
Si vous lancez le « Digital Voice Editor » pour la première fois, la boîte de dialogue de sélection de l'enregistreur CI de l'étape 4 s’affiche.

- Lorsque l'enregistreur CI est déconnecté ou qu'aucun dossier ou message n'est affiché dans la fenêtre de messages de l'enregistreur CI, sélectionnez l'enregistreur CI ou le lecteur de « Memory Stick » de l'une des manières suivantes :
  - Cliquez sur la flèche dirigée vers le bas dans la zone combinée de l'enregistreur CI.
  - Cliquez sur  (sélectionner l'enregistreur CI) dans la barre d'outils.
  - Sélectionnez [Select IC Recorder] à partir du menu [IC Recorder].



La boîte de dialogue [Select IC Recorder] s’affiche. Sélectionnez l'enregistreur CI ou le lecteur de « Memory Stick » utilisé dans la liste déroulante puis cliquez sur [OK].

## Noms et fonctions de la fenêtre principale



- Barre de menu et barre d'outils**

Vous pouvez accéder aux commandes de menu et les exécuter à partir de la barre de menu. La barre d'outils comprend les boutons des commandes de menu courantes, ce qui permet d'accomplir les tâches plus rapidement. Pour plus de détails, reportez-vous à l'aide en ligne.
- Zone combinée de l'enregistreur CI**

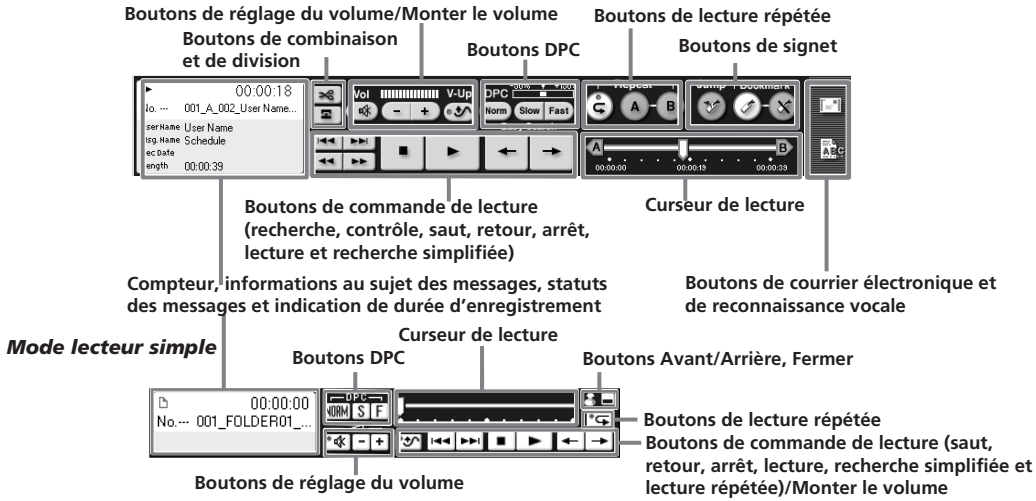
Vous pouvez sélectionner l'enregistreur CI raccordé au connecteur USB de votre ordinateur ou le lecteur dans lequel le « Memory Stick » est inséré. Sur le côté droit de la zone combinée, l'espace mémoire libre de l'enregistreur CI sélectionné est affiché.
- Fenêtre de messages de l'enregistreur CI**

Dans la liste de dossiers sous la zone combinée de l'enregistreur CI , les dossiers de messages de l'enregistreur CI sélectionné sont affichés. Cliquez sur le dossier de votre choix dans la liste. Les messages du dossier sélectionné s'affichent alors dans la liste de messages, sous la liste de dossiers. Les messages s’affichent avec les informations qui s’y rapportent : numéro de message, mode d'enregistrement (ST, STLP, HQ, SP ou LP), nom de l'utilisateur, nom du message, date d'enregistrement, durée, réglage de priorité, signet, réglage d'alarme, Codec et nom du fichier.

*Remarques*

  - La durée d'enregistrement restante affichée sur l'enregistreur CI peut différer de celle indiquée dans le logiciel « Digital Voice Editor ». Ceci n’a rien d’anormal. Cette différence est due au fait que l'enregistreur CI affiche le temps restant après soustraction de la mémoire nécessaire au

*Panneau du lecteur*



Les dossiers de messages de l'enregistreur CI sélectionné sont affichés dans la zone de liste de dossiers.

*Remarques*

- Les lettres des lecteurs et l’identification de l’enregistreur CI sur la zone combinée de l’enregistreur CI varient selon la configuration et les paramètres de l'ordinateur, le type de votre enregistreur CI et la façon dont le « Memory Stick » est raccordé.
- Lorsque vous spécifiez le lecteur de « Memory Stick » ou l'enregistreur CI série ICD-S/ BM sans dossier VOICE, la boîte de dialogue vous demandant de créer un nouveau dossier de messages apparaît. Cliquez sur [Yes] pour procéder à la configuration initiale de la mémoire et afficher la fenêtre principale Digital Voice Editor.
- Si l'enregistreur CI raccordé à l'ordinateur n'apparaît pas dans la zone combinée de l'enregistreur CI, vérifiez le raccordement.
- Lorsque vous raccordez l'enregistreur CI à Memory Stick série ICD-MS5xx, le nom de l'enregistreur CI n'apparaît pas dans la zone combinée de l'enregistreur CI. Sélectionnez le lecteur de« Memory Stick ».
- Le nombre de dossiers varie selon l'enregistreur CI que vous utilisez.

**Pour quitter le logiciel**

Cliquez sur le bouton [X] dans le coin supérieur droit de la fenêtre ou sélectionnez [Exit] dans le menu [File].

#### Utilisation des fichiers d'aide en ligne du logiciel

Pour plus de détails sur l'utilisation du logiciel « Digital Voice Editor », reportez-vous aux fichiers d'aide en ligne.

*Conseil*

Pour obtenir les dernières informations en date, reportez-vous au fichier « readme.txt ». Pour ouvrir le fichier, cliquez sur [Démarrer] et sélectionnez [Programmes], [Sony Digital Voice Editor 2], puis [ReadMe].

Vous pouvez ouvrir le fichier d'aide en ligne de trois façons différentes :

- Cliquez sur [Démarrer] et sélectionnez [Programmes], [Sony Digital Voice Editor 2], puis [Help].
- Après avoir démarré le logiciel, sélectionnez [Help Topics] dans le menu [Help].
- Après avoir démarré le logiciel, cliquez sur  (rubriques d'aide) dans la barre d'outils.

## Sauvegarde de messages sur l’ordinateur

Vous pouvez sauvegarder les messages sous forme de fichiers audio sur le disque dur de votre ordinateur. Il existe trois façons de procéder :

- Sauvegarder les messages automatiquement (séries ICD-SX/ST/P/BM et « Memory Stick » uniquement)
- Sauvegarder un message par glisser-déposer
- Sauvegarder un message en spécifiant le type et le nom de fichier (pour plus de détails, reportez-vous à l'aide en ligne.)

*Remarques*

- Le nom de fichier ne peut pas comprendre les caractères suivants : \ / : \* ? " < > |
- Lorsqu'il existe déjà un message portant un nom de fichier donné, une boîte de dialogue s’affiche pour vous demander si vous souhaitez remplacer le fichier existant. Pour remplacer le fichier, cliquez sur [Yes]. Pour modifier le nom de fichier, cliquez sur [No].
- Lorsqu'un message est sauvegardé sur le disque dur de votre ordinateur, le réglage d'alarme qui lui est associé est annulé.

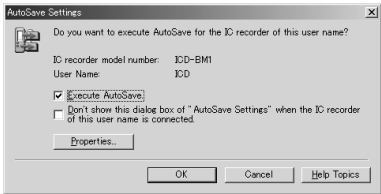
#### Sauvegarder les messages automatiquement (fonction AutoSave) (séries ICD-SX/ST/P/BM et « Memory Stick » uniquement)

Lorsque le logiciel Digital Voice Editor est en cours d'utilisation, vous pouvez enregistrer automatiquement les nouveaux messages de l'enregistreur CI à chaque fois que celui-ci est raccordé ou que le « Memory Stick » est inséré. Lors de l'utilisation de plusieurs enregistreurs CI, vous pouvez régler les fonctions AutoSave pour chacun d'entre eux. Pour plus de détails, reportez-vous à l'aide en ligne.

*Remarque*

Avant d'utiliser la fonction AutoSave, vérifiez que le nom d'utilisateur de l'enregistreur CI est défini. Vous pouvez définir le nom d'utilisateur de l'enregistreur CI dans la fenêtre de configuration de l'enregistreur CI. Vous ne pouvez pas spécifier de nom d'utilisateur pour le « Memory Stick ». Etant donné que l'enregistreur CI série ICD-MS5xx est reconnu comme un « Memory Stick », il n'est pas nécessaire de spécifier un nom d'utilisateur.

- Lorsque le logiciel Digital Voice Editor est en cours d'utilisation, raccordez un enregistreur CI séries ICD-SX/ST/P/BM ou insérez le « Memory Stick ». La boîte de dialogue de configuration de la fonction AutoSave s’affiche.



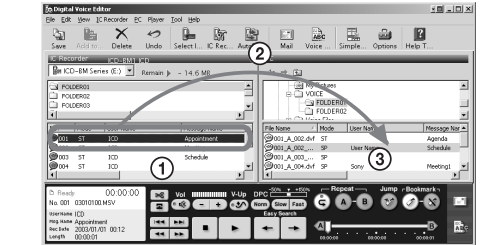
- Cochez l'option [Execute AutoSave], puis cliquez sur [OK].

La sauvegarde automatique commence.

## Sauvegarder des messages par glisser-déposer

- Dans la fenêtre de messages de l'enregistreur CI, sélectionnez le message que vous souhaitez sauvegarder en cliquant dessus .

Pour sélectionner plusieurs messages, cliquez sur le premier et le dernier des messages d'un groupe consécutif de messages tout en maintenant la touche Maj enfoncée, ou utilisez la touche Ctrl s'il s'agit de plusieurs messages non consécutifs.



- Faites glisser le message  et déposez-le  dans la fenêtre de messages de l'ordinateur.

Le message est sauvegardé dans la liste de messages de l'ordinateur.

*Remarques*

- Vous ne pouvez pas déposer le message dans la liste de dossiers de l'ordinateur.
- Le message est sauvegardé dans le format et sous le nom de fichier spécifiés dans la boîte de dialogue [Options].

#### Sauvegarder tous les messages d'un dossier en même temps

Dans la liste de dossiers de l'enregistreur CI, cliquez sur le dossier que vous souhaitez sauvegarder, puis faites-le glisser vers la liste de messages de l'ordinateur.

Vous pouvez sauvegarder en même temps tous les messages contenus dans un dossier sous forme de dossier. Pour plus de détails, reportez-vous à l'aide en ligne.

#### Sauvegarder tous les dossiers de messages en même temps

Sélectionnez [Save All] dans le menu [IC Recorder].

La boîte de dialogue utilisée pour sauvegarder tous les messages de l'enregistreur CI s’affiche. Indiquez le dossier de destination et le type de fichier à utiliser pour sauvegarder les messages. Le dossier s'intitule automatiquement « nom de modèle enregistreur CI\_Nom d'utilisateur enregistreur CI\_année\_mois\_jour en cours ». Exemple : ICD-BM1\_2004\_07\_04. Pour plus de détails, reportez-vous à l'aide en ligne.

## Ajout de messages dans l'enregistreur CI

*Conseil*

Si vous déposez le message sur la liste de dossiers de l'enregistreur CI, il sera ajouté en dernière position dans le dossier sélectionné.

#### Ajouter en même temps tous les messages d'un dossier

Dans la liste de messages de l'ordinateur, cliquez sur le dossier que vous souhaitez ajouter, faites-le glisser vers la liste de messages de l'enregistreur CI et déposez-le à l'emplacement voulu.

Lorsque vous êtes sur le point de déposer le dossier, une ligne d'insertion apparaît. Les messages contenus dans le dossier sont ajoutés au niveau de cette ligne.

*Conseil*

Si vous utilisez un enregistreur CI de la série ICD-MS/BM, vous pouvez ajouter les messages sous la forme d'un nouveau dossier. Déposez le dossier à l'emplacement voulu dans la liste de dossiers de l'enregistreur CI. Une ligne d'insertion apparaît et un nouveau dossier est créé à cet endroit. Tous les messages sont sauvegardés dans ce nouveau dossier.

## Dépannage

Problème	Solution
Impossible d'installer le logiciel « <span> </span> Digital Voice Editor <span> </span> ».	<ul style="list-style-type: none"><li>La mémoire libre restante de l'ordinateur est insuffisante. Vérifiez le disque dur et l'espace mémoire.</li> <li>Vous essayez d'installer le logiciel dans un système d'exploitation non pris en charge par le «<span> </span>Digital Voice Editor<span> </span>».</li> <li>Sous Windows® XP Media Center Edition 2004, Windows® XP Media Center Edition, Windows® XP Professionnel ou Windows® XP Edition familiale, vous ouvrez une session de travail sous un nom d'utilisateur appartenant à un compte utilisateur dont les droits sont limités. Ouvrez une session de travail sous un nom d'utilisateur appartenant à un groupe possédant le privilège d'«<span> </span>Administrateur de l'ordinateur<span> </span>».</li> <li>Sous Windows® 2000 Professionnel, ouvrez une session de travail en tant qu'«<span> </span>Administrateur<span> </span>».</li></ul>
Si l'enregistreur CI est raccordé au connecteur USB de l'ordinateur, le message d'avertissement [Installation de matériel] s’affiche.	<ul style="list-style-type: none"><li>Le message s’affiche lorsque vous raccordez l'enregistreur CI au connecteur USB de votre ordinateur pour la première fois sous Windows® XP Professionnel ou Windows® XP Edition familiale. Ignorez le message et cliquez sur [Continuer] pour continuer l'installation du logiciel ou continuer à utiliser le logiciel.</li></ul>

Impossible de raccorder correctement l'enregistreur CI ou le « Memory Stick ».

- Vérifiez que l'installation du logiciel a réussi. Vérifiez également le raccordement comme suit :
  - Installez le pilote pour l'enregistreur CI que vous utilisez.
  - Lors de l'utilisation d'un concentrateur USB externe, raccordez l'enregistreur CI directement à l'ordinateur.
  - Déconnectez, puis reconnectez le câble avec l'enregistreur CI.
  - Raccordez l'enregistreur CI à un autre connecteur USB.
  - Vérifiez que l'enregistreur CI de la série ICD-S, ICD-BM ou le lecteur de « Memory Stick » est correctement détecté. Sinon, quittez le logiciel et raccordez l'enregistreur CI ou le « Memory Stick », puis redémarrez le logiciel.
- Votre ordinateur est peut-être en mode de veille ou de veille prolongée. Ne laissez pas votre ordinateur passer en mode de veille ou de veille prolongée pendant qu'il est raccordé à l'enregistreur CI.

L'enregistreur CI ne fonctionne pas.

Impossible de lire les messages./Le volume sonore de lecture est trop bas.

- Aucune carte son n'est installée.
- Il n'y a pas de haut-parleur intégré ou connecté à l'ordinateur.
- Le son est coupé.
- Augmentez le volume sur l'ordinateur. (Reportez-vous au mode d'emploi de l'ordinateur.)
- Le volume des fichiers WAV peut être modifié et sauvegardé à l'aide de la fonction « Augmenter le volume » de l'enregistreur de sons Microsoft Sound Recorder.

Impossible de lancer la lecture ou l'édition des fichiers de messages sauvegardés.

Le compteur ou le curseur se déplace de façon incorrecte. Il y a des bruits parasites.

Le fonctionnement est lent lorsqu'il y a de nombreux messages.

L'affichage ne fonctionne pas pendant la sauvegarde, l'ajout ou la suppression de messages.

La conversion d'un format de fichier prend trop de temps.

Le logiciel se fige pendant le démarrage du logiciel « Digital Voice Editor ».

La conversion d'un format de fichier prend trop de temps.

Le logiciel se fige pendant le démarrage du logiciel « Digital Voice Editor ».

- Le temps nécessaire à la conversion des fichiers augmente au fur et à mesure que la taille des fichiers augmente.
- Ne déconnectez pas le connecteur de l'enregistreur CI pendant que l'ordinateur est en cours de communication avec l'enregistreur CI. Sinon, le fonctionnement de l'ordinateur peut devenir instable ou les données à l'intérieur de l'enregistreur CI peuvent être endommagées.
- Il y a peut-être un conflit entre le logiciel et un autre pilote ou une autre application.
- N'installez pas le logiciel « Memory Stick Voice Editor » après avoir installé le logiciel « Digital Voice Editor ». Ce dernier risquerait de ne pas fonctionner correctement.