

SONY

• 2• 6• 5• 3• 5• 0• 1• 1• 2• 1

Digital Voice Editor 2

Mode d'emploi

Manual de instrucciones



Français

Avis à l'intention des utilisateurs

Programme © 1999, 2000, 2001, 2002, 2003, 2004, 2005 Sony Corporation
Documentation © 2005 Sony Corporation


Tous droits réservés. Le présent mode d'emploi et le logiciel qui y est décrit ne peuvent, en tout ou en partie, être reproduits, traduits ou réduits sous quelque forme lisible par une machine que ce soit sans l'autorisation écrite préalable de Sony Corporation.

EN AUCUN CAS, SONY CORPORATION NE POURRA ETRE TENUE RESPONSABLE DE QUELQUE DOMMAGE ACCESSOIRE, INDIRECT OU SPECIFIQUE QUE CE SOIT, LIE A UN ACTE DELICTUEUX, A UN CONTRAT OU AUTRE, EN RAPPORT AVEC OU DECoulANT DU PRESENT MODE D'EMPLOI OU DU LOGICIEL, OU DE TOUTE AUTRE INFORMATION CONTENUE OU DE LIRE UTILISATION.

Sony Corporation se réserve le droit d'apporter, à tout moment et sans préavis, des modifications au présent mode d'emploi ou aux informations qu'il contient.

Le logiciel décrit dans le présent mode d'emploi peut également être régi par les termes d'un contrat de licence utilisatuer distinct.

Marques commerciales

- Memory Stick et  sont des marques commerciales de Sony Corporation.
- MagicGate Memory Stick est une marque commerciale de Sony Corporation.
- Memory Stick Duo et **MEMORY STICK DUO** sont des marques commerciales de Sony Corporation.
- Memory Stick PRO Duo et **MEMORY STICK PRO DUO** sont des marques commerciales de Sony Corporation.
- LPEIC et **LPDE** sont des marques commerciales de Sony Corporation.

- IBM et PC/AT sont des marques déposées d'International Business Machines Corporation.
- Microsoft, Windows et Outlook sont des marques commerciales de Microsoft Corporation, déposées aux Etats-Unis et dans d'autres pays.
- Copyright © 1995 Microsoft Corporation.
- Tous droits réservés.
- Copyright partiel © 1995 Microsoft Corporation.
- Apple et Macintosh sont des marques commerciales de Apple Computer Inc. déposées aux Etats-Unis et dans d'autres pays.
- Pentium est une marque déposée d'Intel Corporation.
- NaturallySpeaking et Dragon Systems sont des marques commerciales de ScanSoft, Inc. et sont déposées aux Etats-Unis et/ou dans d'autres pays.
- Les autres marques commerciales et marques déposées citées dans le présent document sont des marques commerciales ou des marques déposées de leurs propriétaires respectifs. Par ailleurs, les indications «™» et «®» ne sont pas employées chaque fois qu'une marque est citée dans le présent mode d'emploi.

- Le « Digital Voice Editor » utilise les modules logiciels indiqués ci-dessous.
- Microsoft® DirectX® Media Runtime
- © 2001 Microsoft Corporation. Tous droits réservés.
- Informations**
- EN AUCUN CAS, LE REVENDEUR NE POURRA ETRE TENU RESPONSABLE DE DOMMAGES DE QUELQUE NATURE QU'ILS SOIENT, DIRECTS, ACCESSOIRES OU CONSÉQUENTS, OU D'UNE PERTE OU DEPENSE, RESULTANT D'UN PRODUIT DEFECTUEUX OU DE L'UTILISATION DE QUELQUE PRODUIT QUE CE SOIT.

- Remarques**
- Les illustrations contenues dans le présent mode d'emploi peuvent différer du logiciel proprement dit.
- Les explications présentées dans le présent mode d'emploi présument que vous êtes familiarisé avec les opérations de base de Windows. Pour l'utilisation de votre ordinateur et de son système d'exploitation, reportez-vous à leurs modes d'emploi respectifs.
- Les illustrations utilisées dans le présent document représentent des enregistreurs CI Sony des séries IC-MS, ICD-ST, ICD-SX, ICD-MS, ICD-MX, ICD-BM, ICD-IP et ICD-P.

- *1 Si vous ne raccordez pas l'enregistreur CI à votre ordinateur par une connexion USB, votre ordinateur doit être doté d'une fente pour « Memory Stick » ou d'un des adaptateurs pour « Memory Stick » en option indiqués ci-dessous pour le transfert des données du « Memory Stick » vers l'ordinateur.
– Adaptateur de carte PC pour « Memory Stick » (ex. MSAC-PC3)
– Lecteur/Enregistreur de Memory Stick (ex. MSAC-US70)
- *2 Un connecteur USB est nécessaire pour raccorder votre enregistreur CI équipé d'un connecteur USB. Il est également nécessaire d'utiliser le connecteur pour pouvoir utiliser le lecteur/enregistreur de « Memory Stick » (ex. MSAC-US70).
- *3 Lors de l'utilisation d'un enregistreur CI de la série ICD-BM, MX alors que le « Memory Stick Duo » ou le « Memory Stick PRO Duo » est inséré, mettez votre système à jour à l'aide de Service Pack 3 ou une version ultérieure.

- Remarques**
- Vous ne pouvez pas utiliser ce logiciel avec un ordinateur Macintosh.
- Les ordinateurs multi-système, montés maison ou dont le système d'exploitation est installé ou mis à niveau par l'utilisateur ne sont pas pris en charge.

Remarque sur la transcription d'un message
Pour que la transcription de messages avec le logiciel de reconnaissance vocale Dragon NaturallySpeaking® soit possible, votre ordinateur doit également satisfaire aux exigences de configuration du système de Dragon NaturallySpeaking. Pour plus de détails, reportez-vous au document « Guide de reconnaissance vocale ». Vous ne pouvez pas utiliser la fonction de transcription avec les modèles ICD-P17/P27/P28.

Remarque sur l'envoi de messages électroniques vocaux
Pour l'envoi de messages électroniques vocaux avec le logiciel Microsoft® Outlook® Express 5.0, 5.5 ou 6.0, votre ordinateur doit également satisfaire aux exigences de configuration système d'Outlook Express.

Installation du logiciel

Installez le logiciel « Digital Voice Editor » sur le disque dur de votre ordinateur.

Remarques

- Lorsque vous installez le logiciel « Digital Voice Editor » conçu pour les séries ICD-MX/MS/ST/SX/S/SP/BM/P, vous pouvez créer des formats de fichiers compatibles (indiqués dans la section « A propos des formats de fichiers »).
- Lorsque vous installez le logiciel « Digital Voice Editor » conçu pour les séries ICD-MX/MS/ST/SX/S/SP/BM, vous pouvez créer des types de fichiers compatibles à l'option des fichiers DVF (TRC) (vous pouvez lire les fichiers DVF (TRC)).
- Lorsque vous installez les deux types de logiciel « Digital Voice Editor », veillez à sélectionner l'installation par **exécution afin de prendre en compte tous les formats de fichiers compatibles**.
- Ne raccordez pas l'enregistreur CI à l'ordinateur avant d'installer le logiciel. Ne retirez pas ou ne raccordez pas l'enregistreur CI en cours d'installation du logiciel.
- L'enregistreur CI risquerait de ne pas être reconnu si l'installation du logiciel pourrait échouer.
- Fermez tous les programmes en cours avant de commencer l'installation du logiciel « Digital Voice Editor ».
- Lors de l'installation ou de la désinstallation du logiciel sous Windows® 2000 Professional, ouvrez une session de travail sous Windows en tant qu'« Administrateur ».
- Lors de l'installation ou de la désinstallation du logiciel sous Windows® XP Media Center Edition 2005/Windows® XP Media Center Edition 2004/Windows® XP Media Center Edition/Windows® XP Professional ou Windows® XP Home Edition, ouvrez une session de travail sous un nom d'utilisateur appartenant à un compte ayant un privilège d'« Administrateur de l'ordinateur ». (Pour savoir si le nom d'utilisateur est associé à un compte d'utilisateur « Administrateur de l'ordinateur », ouvrez « Comptes d'utilisateurs » dans le « Panneau de configuration » et reportez-vous à la section située sous le nom d'utilisateur.
- Lorsque le logiciel « Memory Stick Voice Editor 1.0/1.1/1.2/2.0 » est déjà installé, l'installation du logiciel fourni supprime automatiquement le logiciel « Memory Stick Voice Editor ». Cependant, les messages ne sont pas supprimés.
- Après l'installation, le module Microsoft DirectX est également installé, en fonction du système d'exploitation de votre ordinateur.
- Ce module n'est pas affecté lors de la désinstallation du logiciel.
- Après l'installation du logiciel « Digital Voice Editor », n'installez pas le logiciel « Memory Stick Voice Editor 1.0/1.1/1.2/2.0 ». Le logiciel « Digital Voice Editor » ne fonctionne pas correctement. Avec le logiciel fourni, vous pouvez sauvegarder ou éditer des messages sur le « Memory Stick ».

1 Assurez-vous que l'enregistreur CI n'est pas raccodré, puis mettez votre ordinateur sous tension et lancez Windows.

2 Insérez le CD-ROM fourni dans le lecteur de CD-ROM.

L'installateur démarre automatiquement et la page d'accueil s'affiche.

Si l'installateur ne démarre pas, double-cliquez sur [DVE Setup.exe] dans le dossier [English].

Si vous avez déjà installé une version précédente du « Digital Voice Editor » ou une version du « Memory Stick Voice Editor »

La boîte de dialogue de désinstallation de la version précédente s'affiche. Suivez les messages à l'écran pour désinstaller le logiciel, puis l'installation de la version actuelle démarre.

3 Suivez les messages à l'écran.

Lorsque la boîte de dialogue [Redémarrer] apparaît, cliquez sur [OK] pour redémarrer l'ordinateur.

L'installation est maintenant terminée.

Lorsque la boîte de dialogue permettant de sélectionner la langue de l'aide s'affiche

La boîte de dialogue de désinstallation de la version précédente s'affiche. Suivez les messages à l'écran pour désinstaller le logiciel, puis l'installation de la version actuelle démarre.

- Remarques**
- Vous ne pouvez pas modifier le nom de propriétaire dans les présent documents. N'oubliez et le conservez-le pour toute référence ultérieure.
- Un fichier enregistré à partir d'un CD ne peut être traité que pour le PC sur lequel le fichier a été enregistré.
- Pendant la durée d'installation de Digital Voice Editor, le traitement d'un fichier est limité aux PC portant le même nom de propriétaire. En cas de tentative de modification illégale des données ou d'exploitation des données à des fins autres que prévues, le fichier peut devenir illisible ou Digital Voice Editor peut devenir inopérable.

Désinstallation du logiciel

Pour désinstaller le logiciel, suivez les étapes ci-dessous :

1 Cliquez sur [Démarrer] et sélectionnez [Programmes], [Sony Digital Voice Editor 2], puis [Désinstallation].

La désinstallation commence.

2 Suivez les messages à l'écran.

Remarque

- Si vous souhaitez déplacer le logiciel sur un autre lecteur ou dans un autre répertoire après l'installation, vous devez désinstaller le logiciel, puis le réinstaller. Le logiciel ne fonctionne pas correctement si vous consentez de déplacer les fichiers.
- Vous pouvez également planifier le programme de désinstallation en utilisant l'outil « Digital Voice Editor », puis en sélectionnant [Paramètres], [Panneau de configuration] et [Ajout/Suppression de programmes].
- Au cours de la désinstallation, les fichiers de messages ne sont pas supprimés.

► **Utilisation du logiciel**

Lancement du logiciel « Digital Voice Editor »

1 Allumez votre ordinateur et lancez Windows.

2 Raccordez l'enregistreur CI à votre ordinateur.


3 Cliquez sur [Démarrer] et sélectionnez [Programmes], [Sony Digital Voice Editor 2], puis [Digital Voice Editor 2].

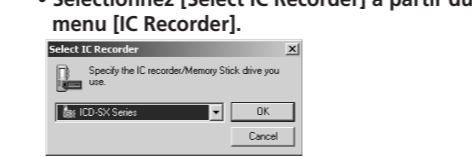
Le logiciel « Digital Voice Editor » démarre et la fenêtre principale s'affiche. Les données de l'enregistreur CI ou du « Memory Stick » sont chargées et les dossiers et les fichiers de messages sont affichés dans la fenêtre de messages de l'enregistreur CI.



Remarque
Si vous lancez le « Digital Voice Editor » pour la première fois, la boîte de dialogue de sélection de l'enregistreur CI de l'étape 4 s'affiche.

4 Lorsque l'enregistreur CI est déconnecté ou qu'aucun dossier ou message n'est affiché dans la fenêtre de messages de l'enregistreur CI, sélectionnez l'enregistreur CI ou le lecteur de « Memory Stick » de l'une des manières suivantes :

- Cliquez sur la flèche dirigée vers le bas dans la zone combinée de l'enregistreur CI.
- Cliquez sur  (sélectionner l'enregistreur CI) dans la barre d'outils.
- Sélectionnez [Select IC Recorder] à partir du menu [IC Recorder].



La boîte de dialogue [Select IC Recorder] s'affiche. Sélectionnez l'enregistreur CI ou le lecteur de « Memory Stick » utilisé dans la liste déroulante puis cliquez sur [OK].
Les dossiers de messages de l'enregistreur CI sélectionné sont affichés dans la zone de liste de dossiers.

Remarques

- Les lettres des lecteurs et l'identification de l'enregistreur CI sur la zone combinée de l'enregistreur CI varient selon la configuration et les paramètres de l'ordinateur, le type de votre enregistreur CI et la façon dont le « Memory Stick » est raccodré.
- Lorsque vous spécifiez le lecteur de « Memory Stick » ou l'enregistreur CI série ICD-S/ BM/MX dans dossier VOICE, la boîte de dialogue vous demandant de créer un nouveau dossier de messages apparaît. Cliquez sur [Yes] pour procéder à la configuration initiale de la mémoire et afficher la fenêtre principale Digital Voice Editor.
- Si l'enregistreur CI raccodré à l'ordinateur n'apparaît pas dans la zone combinée de l'enregistreur CI, vérifiez le raccodrement.
- Lorsque vous raccordez l'enregistreur CI à Memory Stick série ICD-M55xx, le nom de l'enregistreur CI n'apparaît pas dans la zone combinée de l'enregistreur CI. Sélectionnez le lecteur de « Memory Stick ».
- Le nombre de dossiers varie selon l'enregistreur CI que vous utilisez.


Pour quitter le logiciel
Cliquez sur le bouton [X] dans le coin supérieur droit de la fenêtre ou sélectionnez [Exit] dans le menu [File].

Utilisation des fichiers d'aide en ligne du logiciel

Pour plus de détails sur l'utilisation du logiciel « Digital Voice Editor », reportez-vous aux fichiers d'aide en ligne.

© *Conseil*

Pour obtenir les dernières informations en date, reportez-vous au fichier « readme.txt ». Pour ouvrir le fichier, cliquez sur [Démarrer] et sélectionnez [Programmes], [Sony Digital Voice Editor 2], puis [ReadMe].

- Vous pouvez ouvrir le fichier d'aide en ligne de trois façons différentes :
– Cliquez sur [Démarrer] et sélectionnez [Programmes], [Sony Digital Voice Editor 2], puis [Help].
- Après avoir démarré le logiciel, sélectionnez [Help] (Topics) dans le menu [Help].
- Après avoir démarré le logiciel, cliquez sur  (rubriques d'aide) dans la barre d'outils.

Ajout de messages dans l'enregistreur CI

Vous pouvez sauvegarder les messages sous forme de fichiers audio sur le disque dur de votre ordinateur. Il existe trois façons de procéder :
1. Sauvegarder les messages automatiquement (séries ICD-SX/ST/ P/BM/MX et « Memory Stick » uniquement)
2. Sauvegarder un message par glisser-déposer
3. Sauvegarder un message en spécifiant le type et le nom de fichier (pour plus de détails, reportez-vous à l'aide en ligne).

1 Raccordez l'enregistreur CI à votre ordinateur via les connecteurs USB.

2 Ouvrez « Poste de travail » sous Windows, puis assurez-vous qu'un nouveau disque amovible a été correctement détecté.

3 Utilisez l'Explorateur ou un autre programme pour copier les fichiers de votre ordinateur vers le disque amovible.

Remarques

- Un fichier sauvegardé sans utiliser le « Digital Voice Editor » ne peut être lu ou affiché sur l'enregistreur CI même s'il est d'un format de fichier compatible.
- Lors du visionnage du contenu du disque amovible avec l'Explorateur, le dossier VOICE (voix) s'affiche. Veillez à utiliser le logiciel « Digital Voice Editor » pour déplacer, copier, ajouter ou supprimer des fichiers existants.
- Dans le dossier VOICE, cliquez sur [Yes]. Pour modifier le nom de fichier, cliquez sur [No].
- Lorsque un message est sauvegardé sur le disque dur de votre ordinateur, le réglage d'alarme qui lui est associé est annulé.
- Ne formatez pas le disque amovible sur votre ordinateur.

Sauvegarder les messages automatiquement (fonction AutoSave) (séries ICD-SX/ST/P/BM/MX et « Memory Stick » uniquement)

Lorsque le logiciel Digital Voice Editor est en cours d'utilisation, vous pouvez enregistrer automatiquement les nouveaux messages de l'enregistreur CI à chaque fois que celui-ci est raccodré ou que le « Memory Stick » est inséré. Lors de l'utilisation de plusieurs enregistreurs CI, vous pouvez régler les fonctions AutoSave pour chacun d'entre eux. Pour plus de détails, reportez-vous à l'aide en ligne.

Remarque

Avant d'utiliser la fonction AutoSave, vérifiez que le nom d'utilisateur de l'enregistreur CI est défini. Vous pouvez définir le nom de l'utilisateur de l'enregistreur CI dans la fenêtre de configuration de l'enregistreur CI. Vous ne pouvez pas spécifier de nom d'utilisateur pour le « Memory Stick ». Etant donné que l'enregistreur CI série ICD-M55xx est reconnu comme un « Memory Stick », il n'est pas nécessaire de spécifier un nom d'utilisateur.

1 Lorsque le logiciel Digital Voice Editor est en cours d'utilisation, raccordez un enregistreur CI séries ICD-SX/ST/P/BM/MX ou insérez le « Memory Stick ».

La boîte de dialogue de configuration de la fonction AutoSave s'affiche.

1 Lorsque le logiciel Digital Voice Editor est en cours d'utilisation, raccordez un enregistreur CI séries ICD-SX/ST/P/BM/MX ou insérez le « Memory Stick ».

2 Cochez l'option [Exécute AutoSave], puis cliquez sur [OK].
La sauvegarde automatique commence.

3 Cliquez sur la flèche dirigée vers le bas dans la zone combinée de l'enregistreur CI.

4 Cliquez sur  (sélectionner l'enregistreur CI) dans la barre d'outils.

5 Sélectionnez [Select IC Recorder] à partir du menu [IC Recorder].

Vous pouvez sauvegarder les messages sur le premier et le dernier des messages d'un groupe consécutif de messages tout en maintenant la touche Maj enfoncée, ou utilisez la touche Ctrl s'il s'agit de plusieurs messages non consécutifs.

6 Cliquez sur [OK].

Les dossiers de messages de l'enregistreur CI sélectionné sont affichés dans la zone de liste de dossiers.

Remarques

- Les lettres des lecteurs et l'identification de l'enregistreur CI sur la zone combinée de l'enregistreur CI varient selon la configuration et les paramètres de l'ordinateur, le type de votre enregistreur CI et la façon dont le « Memory Stick » est raccodré.
- Lorsque vous spécifiez le lecteur de « Memory Stick » ou l'enregistreur CI série ICD-S/ BM/MX dans dossier VOICE, la boîte de dialogue vous demandant de créer un nouveau dossier de messages apparaît. Cliquez sur [Yes] pour procéder à la configuration initiale de la mémoire et afficher la fenêtre principale Digital Voice Editor.
- Si l'enregistreur CI raccodré à l'ordinateur n'apparaît pas dans la zone combinée de l'enregistreur CI, vérifiez le raccodrement.
- Lorsque vous raccordez l'enregistreur CI à Memory Stick série ICD-M55xx, le nom de l'enregistreur CI n'apparaît pas dans la zone combinée de l'enregistreur CI. Sélectionnez le lecteur de « Memory Stick ».
- Le nombre de dossiers varie selon l'enregistreur CI que vous utilisez.

Sauvegarder tous les messages d'un dossier en même temps

Dans la liste de dossiers de l'enregistreur CI, cliquez sur le dossier que vous souhaitez sauvegarder, puis faites-le glisser vers la liste de messages de l'ordinateur.

Vous pouvez sauvegarder en même temps tous les messages contenus dans un dossier sous forme de dossier.

Pour plus de détails, reportez-vous à l'aide en ligne.

Sauvegarder tous les dossiers de messages en même temps

Sélectionnez [Save All] dans le menu [IC Recorder].

La boîte de dialogue utilisée pour sauvegarder tous les messages de l'enregistreur CI s'affiche. Indiquez le dossier de destination et le type de fichier à utiliser pour sauvegarder les messages. Le dossier s'intitule automatiquement « nom de modèle enregistreur CI_Nom d'utilisateur enregistreur CI_année_mois_jour ». Exemple : ICD-BM1_2004_07_04. Pour plus de détails, reportez-vous à l'aide en ligne.

1 Cliquez sur [Démarrer] et sélectionnez [Programmes], [Sony Digital Voice Editor 2], puis [Help].

2 Cliquez sur [Ajouter] et sélectionnez [Programmes], [Sony Digital Voice Editor 2], puis [Help].

3 Cliquez sur [Ajouter] et sélectionnez [Programmes], [Sony Digital Voice Editor 2], puis [Help].

4 Cliquez sur [Ajouter] et sélectionnez [Programmes], [Sony Digital Voice Editor 2], puis [Help].

5 Cliquez sur [Ajouter] et sélectionnez [Programmes], [Sony Digital Voice Editor 2], puis [Help].

6 Cliquez sur [Ajouter] et sélectionnez [Programmes], [Sony Digital Voice Editor 2], puis [Help].

7 Cliquez sur [Ajouter] et sélectionnez [Programmes], [Sony Digital Voice Editor 2], puis [Help].

8 Cliquez sur [Ajouter] et sélectionnez [Programmes], [Sony Digital Voice Editor 2], puis [Help].

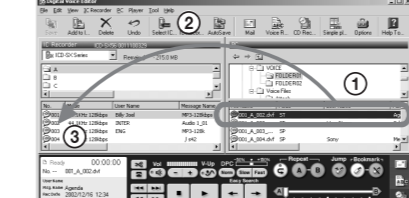
9 Cliquez sur [Ajouter] et sélectionnez [Programmes], [Sony Digital Voice Editor 2], puis [Help].

10 Cliquez sur [Ajouter] et sélectionnez [Programmes], [Sony Digital Voice Editor 2], puis [Help].

Ajouter des messages un par un

1 Dans la fenêtre de messages de l'ordinateur, sélectionnez le message que vous souhaitez ajouter en cliquant dessus (O).

Pour sélectionner plusieurs messages, cliquez sur le premier et le dernier des messages d'un groupe consécutif de messages tout en maintenant la touche Maj enfoncée, ou utilisez la touche Ctrl s'il s'agit de plusieurs messages non consécutifs. Il est possible de sélectionner ensemble des fichiers de types différents.



2 Faites glisser le message (O) et déposez-le (O) à l'emplacement voulu dans la liste de messages de l'enregistreur CI.

Lorsque vous êtes sur le point de déposer le message, une ligne d'insertion apparaît. Le message est ajouté au niveau de cette ligne.

© *Conseil*

Si vous déposez le message sur la liste de dossiers de l'enregistreur CI, il sera ajouté en dernière position dans le dossier sélectionné.

Ajouter en même temps tous les messages d'un dossier

Dans la liste de messages de l'ordinateur, cliquez sur le dossier que vous souhaitez ajouter, faites-le glisser vers la liste de messages de l'enregistreur CI et déposez-le à l'emplacement voulu.

Lorsque vous êtes sur le point de déposer le dossier, une ligne d'insertion apparaît. Les messages contenus dans le dossier sont ajoutés au niveau de cette ligne.

© *Conseil*

Si vous ajoutez un enregistreur CI de la série ICD-M/BM/MX, vous pouvez ajouter les messages sous la forme d'un nouveau dossier. Déposez le dossier à l'emplacement voulu dans la liste de dossiers de l'enregistreur CI. Une ligne d'insertion apparaît et un nouveau dossier est créé à cet endroit. Tous les messages sont sauvegardés dans ce nouveau dossier.

A propos des formats de fichiers

Le logiciel « Digital Voice Editor » accepte les formats de fichiers suivants. En fonction du format de fichier, certaines fonctions d'édition ou de sauvegarde peuvent être limitées sur le « Digital Voice Editor ».

• **Fichier DVF [LPEC : pour la série ICD-SX5x/SX6x] (fichier voix numérique/extension de fichier : *.dvf)**

Format de fichier audio utilisé pour l'enregistrement de messages sur un enregistreur CI Sony de la série ICD-SX5x/SX6x doté d'un port USB. Vous pouvez sélectionner les modes d'enregistrement ST (stéréo), STLP (stéréo longue durée), SP et LP.

• **Fichier DVF [LPEC : pour la série ICD-SX50/ST] (fichier voix numérique/extension de fichier : *.dvf)**

Format de fichier audio utilisé pour l'enregistrement de messages sur un enregistreur CI de Sony de la série ICD-SX50/ST doté d'un connecteur USB. Vous pouvez sélectionner les modes d'enregistrement SP et LP.

• **Fichier DVF [LPEC : pour la série ICD-IP28] (fichier voix numérique/extension de fichier : *.dvf)**

Format de fichier audio utilisé pour l'enregistrement de messages sur un enregistreur CI de Sony de la série ICD-IP28 doté d'un connecteur USB. Vous pouvez sélectionner les modes d'enregistrement SP et LP.

• **Fichier DVF [LPEC : pour la série ICD-BP100 et ICD-BP200] (fichier voix numérique/extension de fichier : *.dvf)**

Format de fichier audio utilisé pour l'enregistrement de messages sur un enregistreur CI de Sony de la série ICD-BP100 ou ICD-BP200 équipé d'un connecteur USB. Vous pouvez sélectionner les modes d'enregistrement SP et LP.

• **Fichier DVF [TRC : pour les séries ICD-IP] (fichier voix numérique/extension de fichier : *.dvf)**

Format de fichier audio utilisé pour l'enregistrement de messages sur un enregistreur CI Sony de la série ICD-IP28 doté d'un connecteur USB. Vous pouvez sélectionner les modes d'enregistrement SP et LP.

• **Fichier DVF [TRC : pour la série ICD-P17/27] (fichier voix numérique/extension de fichier : *.dvf)**

Format de fichier audio utilisé pour l'enregistrement de messages sur un enregistreur CI Sony de la série ICD-P17/27 doté d'un connecteur USB. Vous ne pouvez sélectionner que le mode d'enregistrement SP et LP.

• **Fichier MSV [LPEC : pour la série ICD-MS/ST] (fichier voix Memory Stick/extension de fichier : *.msv)**

Format de fichier audio utilisé pour l'enregistrement de messages sur l'enregistreur CI à Memory Stick de la série ICD-BM. Vous pouvez sélectionner les modes d'enregistrement ST (stéréo), SP et LP.

• **Fichier MSV [LPEC : pour la série ICD-MX] (fichier voix Memory Stick/extension de fichier : *.msv)**

Format de fichier audio utilisé pour l'enregistrement de messages sur l'enregistreur CI à Memory Stick de la série ICD-MX. Vous pouvez sélectionner les modes d'enregistrement ST (stéréo), SP et LP.

• **Fichier MSV [LPEC : pour la série ICD-MX] (fichier voix Memory Stick/extension de fichier : *.msv)**

Format de fichier audio utilisé pour l'enregistrement de messages sur l'enregistreur CI à Memory Stick de la série ICD-MX. Vous pouvez sélectionner les modes d'enregistrement ST (stéréo), SP et LP.

• **Fichier MSV [LPEC : pour la série ICD-MX] (fichier voix Memory Stick/extension de fichier : *.msv)**

Format de fichier audio utilisé pour l'enregistrement de messages sur l'enregistreur CI à Memory Stick de la série ICD-MX. Vous pouvez sélectionner les modes d'enregistrement ST (stéréo), SP et LP.

• **Fichier MSV [LPEC : pour la série ICD-MX] (fichier voix Memory Stick/extension de fichier : *.msv)**

• **Fichier MSV [ADPCM (fichier voix Memory Stick/extension de fichier : *.msv)**

Format de fichier audio mono utilisé pour l'enregistrement de messages sur l'enregistreur CI à Memory Stick de la série ICD-MS1. Vous pouvez sélectionner les modes d'enregistrement SP et LP.

• **Fichier WAV (fichier WAV FILE [8/11/16 kHz mono à 16 bits] ou [4/1, 4 kHz stéréo à 16 bits]/extension de fichier : *.wav)**

Aviso para los usuarios

Programa © 1999, 2000, 2001, 2002, 2003, 2004, 2005 Sony Corporation Documentación © 2005 Sony Corporation


Todos los derechos reservados. Este manual o el software que en él se describe, no puede reproducirse, traducirse ni reducirse a ningún formato legible por máquina, ya sea total o parcialmente, sin el previo consentimiento por escrito de Sony Corporation.

EN NINGÚN CASO SONY CORPORATION SERÁ RESPONSABLE DE DAÑOS INCIDENTALES, CONSECUENTES O ESPECIALES, CAUSADOS POR MOTIVOS CONTRACTUALES, EXTRA CONTRACTUALES O POR OTROS MOTIVOS, QUE SE DERIVEN DE O QUE ESTÉN ASOCIADOS A ESTE MANUAL, AL SOFTWARE O A OTRA INFORMACIÓN QUE PUEDA CONTENER O QUE PUEDA ESTAR ASOCIADA A SU USO.

Sony Corporation se reserva el derecho de realizar modificaciones en el manual o en la información que contiene en cualquier momento y sin previo aviso.

El software que se describe puede estar regido además por las condiciones de otro contrato de licencia.

Marcas comerciales

- “Memory Stick” y  son marcas comerciales de Sony Corporation.
- “MagicGate Memory Stick” es una marca comercial de Sony Corporation.
- “Memory Stick Duo” y **MEMORY STICK DUO** son marcas comerciales de Sony Corporation.
- “Memory Stick PRO Duo” y **MEMORY STICK PRO DUO** son marcas comerciales de Sony Corporation.
- “LPECC” y **LPECC** son marcas comerciales de Sony Corporation.
- IBM® y PC/AT son marcas comerciales registradas de International Business Machines Corporation.
- Microsoft, Windows y Outlook son marcas comerciales de Microsoft Corporation, registradas en los EE.UU. y en otros países.
- Copyright ©1995 Microsoft Corporation.
- Todos los derechos reservados.
- Copyright ©1995 Microsoft Corporation.
- Apple y Macintosh son marcas comerciales de Apple Computer Inc., registradas en los EE.UU. y en otros países.
- Pentium es una marca comercial registrada de Intel Corporation.
- NaturallySpeaking y Dragon Systems son marcas comerciales de ScanSoft, Inc. registradas en los EE.UU. y/o en otros países.
- Todas las demás marcas comerciales y marcas comerciales registradas pertenecen a sus respectivos propietarios. Además, “™” y “®” no se mencionan en cada caso en este manual.

“Digital Voice Editor” emplea los módulos de software siguientes:

Microsoft® Direct® Media Runtime © 2001 Microsoft Corporation. Todos los derechos reservados.

Información
EN NINGÚN CASO EL DISTRIBUIDOR SE HARÁ RESPONSABLE DE LOS DAÑOS DIRECTOS, FORTUITOS O RESULTANTES DE UN MAL USO DEL PRODUCTO, NI DE LAS PÉRDIDAS O GASTOS DERIVADOS DE LOS PRODUCTOS DEFECTUOSOS O DEL USO DE OTROS PRODUCTOS.

Notas
• Las ilustraciones que contiene este manual pueden diferir de las del software real.

• En las explicaciones de este manual se presupone que el usuario está familiarizado con las operaciones básicas de Windows. Para obtener información sobre cómo utilizar el ordenador y el sistema operativo, consulte los manuales correspondientes.

• Las ilustraciones de este manual corresponden a las grabadoras Sony IC de las series ICD-S, ICD-ST, ICD-SX, ICD-MS, ICD-MX, ICD-BM, ICD-BP e ICD-P.

Antes de comenzar

En este manual se explica cómo conectar las grabadoras Sony IC de las series ICD-S, ICD-ST, ICD-SX, ICD-MS, ICD-MX, ICD-BM, ICD-BP e ICD-P al ordenador, se ofrece una visión general del software “Digital Voice Editor” y se describen los pasos para su instalación. Antes de comenzar, lea el manual de instrucciones de la grabadora IC.

- El software “Digital Voice Editor” permite transferir los mensajes a un monitor, guardarlos en el disco duro del ordenador, reproducirlos y editarlos.
- Transferencia de los mensajes grabados con la grabadora IC al ordenador.
- Almacenamiento de los mensajes en el disco duro del ordenador.
- Visualización, reproducción o edición de los mensajes del ordenador.
- Reenvío de los mensajes a la grabadora IC (al utilizar la serie ICD-SXx6, es posible añadir un archivo MP3 como éste).
- Envío de mensajes de correo electrónico de voz mediante el software de correo electrónico MAPl.
- Uso de las teclas de transcripción para reproducir mensajes y transcribirlos desde la ventana de un procesador de textos o un editor.
- Transcripción de mensajes de la grabadora IC mediante el software de reconocimiento de voz Dragon NaturallySpeaking® (sólo si el ordenador tiene instalada la versión 5.0 o posterior de Dragon NaturallySpeaking Preferred o Professional Edition).
- Al utilizar CD Recording Tool for DVE (Herramienta de grabación de CD para DVE), es posible reproducir las pistas de un CD insertado en la unidad de CD del ordenador y guardar las pistas del CD en el disco duro del ordenador con un formato de archivo que admite el software “Digital Voice Editor”. Después, los archivos guardados se podrán añadir a una grabadora IC mediante el software “Digital Voice Editor”. (La utilización de CD Recording Tool for DVE está limitada a fines personales.)

Para obtener más información sobre estas operaciones, consulte los archivos de la ayuda en línea.

Nota

Es posible que determinadas funciones de Digital Voice Editor estén limitadas en algunas grabadoras IC.

►Procedimientos iniciales

Requisitos del sistema

El ordenador y software del sistema deben cumplir los siguientes requisitos mínimos.

- PC/AT IBM o compatible
 - CPU: Procesador Pentium® II a 266 MHz o superior
 - RAM: 64 MB o más
 - Espacio en disco duro: 70 MB o más en función del tamaño y número de archivos de sonido que almacene.
- Unidad de CD-ROM/unidad de “Memory Stick” *1
 - Conector USB *2
 - Tarjeta de sonido: Sound Blaster 16 o compatible
 - Pantalla: Color de alta densidad (16 bits) o más y resolución de 800 x 480 puntos o más
- Sistema operativo. Instalación estándar de Microsoft® Windows® XP Media Center Edition 2005/Windows® XP Media Center Edition 2004/Windows® XP Media Center Edition/Windows® XP Professional/Windows® XP Home Edition/Windows® 2000 Professional™/Windows® Millennium Edition/Windows® 98 Second Edition (este software no puede utilizarse con Windows® 98, Windows® 95 ni Windows® NT).

- *1 Si no conecta la grabadora IC al ordenador mediante los conectores USB, necesitará un ordenador con una ranura para “Memory Stick” o bien adaptadores opcionales para “Memory Stick” de los que se indican a continuación para transferir los datos del “Memory Stick” al ordenador.
 - Adaptador de tarjeta PC para “Memory Stick” (p. ej. MSAC-PC3)
 - Lector/grabador de “Memory Stick” (p. ej. MSAC-US70)
- *2 Necesitará el conector USB para conectar las grabadoras IC equipadas con un conector USB y para utilizar el lector/grabador de “Memory Stick” (p. ej. MSAC-US70).
- *3 Si utiliza una grabadora IC de la serie ICD-MX con el “Memory Stick Duo” o el “Memory Stick PRO Duo” insertado, actualice el sistema a Service Pack 3 o superior.

Notas

- Este software no puede utilizarse con un equipo Macintosh.
- No se admitirán ordenadores montados manualmente, ordenadores cuyo sistema operativo haya sido instalado o actualizado por el usuario ni ordenadores con un entorno operativo multiusuario.

Nota sobre la transcripción de mensajes

Si utiliza el software de reconocimiento de voz Dragon NaturallySpeaking® para transcribir un mensaje, el ordenador también deberá cumplir los requisitos del sistema compatibles con dicho software. Para obtener más información, consulte la “Guía de reconocimiento de voz”. No es posible utilizar la función de transcripción con las grabadoras de la serie ICD-P17/P27/P28.

Nota sobre el envío de correo electrónico por voz
Si utiliza Microsoft® Outlook Express 5.0/5.5/6.0 para enviar correo electrónico por voz, el ordenador también deberá cumplir los requisitos del sistema correspondientes a Outlook Express.

Instalación del software

Instale el software “Digital Voice Editor” en el disco duro del ordenador.

Notas

- Al instalar “Digital Voice Editor” para las series ICD-MX/MS/ST/SX/S/BP/BM/P, podrá crear formatos de archivo compatibles (indicados en el apartado “Acera de los formatos de archivo”).
- Al instalar “Digital Voice Editor” para las series ICD-MX/MS/ST/SX/S/BP/BM, podrá crear todos los tipos de archivos compatibles excepto los archivos DVFF (TRC). (Podrá reproducir archivos DVFF (TRC).)
- Al instalar ambos tipos de “Digital Voice Editor”, asegúrese de seleccionar la función que permite sobrescribir la instalación para poder trabajar con todos los formatos de archivo compatibles.
- No conecte la grabadora IC al equipo antes de instalar el software. Tampoco la retire ni la conecte durante la instalación del software, ya que puede provocar un problema de reconocimiento de la grabadora o de instalación del software.
- Asegúrese de cerrar todos los programas que se estén ejecutando antes de instalar el software “Digital Voice Editor”.
- Al instalar o desinstalar el software en Windows® 2000 Professional, asegúrese de iniciar la sesión de Windows con el nombre de usuario “Administrador”.
- Al instalar o desinstalar el software en Windows® XP Media Center Edition 2005/Windows® XP Media Center Edition 2004/Windows® XP Media Center Edition/Windows® XP Professional/Windows® XP Home Edition, inicie la sesión con un nombre de usuario que disponga de la cuenta de usuario “Administrador del equipo”. (Para averiguar si el nombre de usuario dispone de una cuenta de usuario “Administrador del equipo”, abra “Cuentas de usuario” en el “Panel de control” y consulte la sección situada debajo del nombre de usuario en la pantalla.)
- Si ya se ha instalado el software “Memory Stick Voice Editor 1.0/1.1/1.2/2.0”, la instalación del software suministrado eliminará automáticamente “Memory Stick Voice Editor”. (Los mensajes no se eliminarán.)
- Una vez finalizada la instalación, se instalará también el módulo Microsoft Direct® dependiendo del sistema operativo del ordenador. Este módulo no se elimina al desinstalar el software.
- Una vez finalizada la instalación del software “Digital Voice Editor”, al utilizar CD Recording Tool for DVE (Herramienta de grabación de CD para DVE), es posible reproducir las pistas de un CD insertado en la unidad de CD del ordenador y guardar las pistas del CD en el disco duro del ordenador con un formato de archivo que admite el software “Digital Voice Editor”. Después, los archivos guardados se podrán añadir a una grabadora IC mediante el software “Digital Voice Editor”. (La utilización de CD Recording Tool for DVE está limitada a fines personales.)

- Asegúrese de que la grabadora IC no está conectada y, a continuación, arranque el equipo e inicie Windows.**

- Inserte el CD-ROM suministrado en la unidad de CD-ROM.**

El programa de instalación se iniciará automáticamente y aparecerá la ventana de bienvenida.

Si el programa de instalación no se inicia, haga doble clic en el archivo [DVE Setup.exe] de la carpeta [English].

Si tiene instalada una versión anterior de “Digital Voice Editor” o cualquier versión de “Memory Stick Voice Editor”

Aparecerá el cuadro de diálogo para desinstalar la versión anterior. Siga las instrucciones que aparecen en pantalla para desinstalar el software y, cuando termine, se iniciará la instalación de la versión actual.

- Siga las instrucciones que aparecen en pantalla.**

Cuando aparezca el cuadro de diálogo [Restart], haga clic en [OK] para reiniciar el ordenador. La instalación se habrá completado.

Cuando se muestra el cuadro de diálogo para seleccionar el idioma de la ayuda
Haga clic en el idioma que desea utilizar para la ayuda.

Cuando se muestra el cuadro de diálogo utilizado para introducir el nombre del propietario

Introduzca el nombre del propietario para obtener privilegios y limitaciones al usar el software “Digital Voice Editor”.

Notas

- No es posible cambiar el nombre del propietario una vez éste se haya introducido. Apéntelo y guárdelo por referencias futuras.
- No es posible manipular un archivo grabado de un CD excepto en el ordenador en el que se ha grabado el archivo. La manipulación de un archivo se limita a los ordenadores en los que se ha introducido el mismo nombre de propietario durante la instalación del software “Digital Voice Editor”. Si se ha intentado realizar una modificación de datos ilegal, o bien, si se utiliza un archivo más allá de fines privados, es posible que el archivo no pueda volver a reproducirse, o que el software “Digital Voice Editor” deje de funcionar.

Desinstalación del software

Si desea desinstalar el software, siga los pasos que se indican a continuación.

- Haga clic en [Inicio] y seleccione [Programas], [Sony Digital Voice Editor 2] y, finalmente, [Uninstall].**

Se inicia el programa de desinstalación.

- Siga las instrucciones que aparecen en pantalla.**

Nota

Si desea mover el software a otra unidad o directorio a vez instalado, deberá desinstalarlo y después instalarlo de nuevo. Si sólo mueve los archivos, el software no funcionará.

►Sugerencias

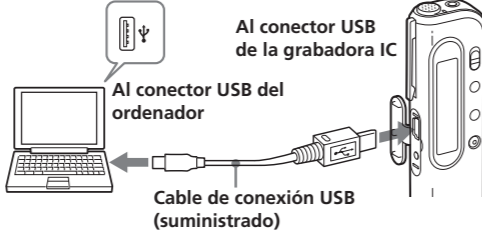
- El programa de desinstalación también se puede iniciar haciendo clic en [Inicio] y, a continuación, seleccionando [Configuración], [Panel de control] y [Agregar o quitar programas].
- Al desinstalar el software, no se eliminarán los archivos de mensajes.

Conexión de la grabadora IC al ordenador

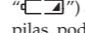
Es posible transferir los datos de la grabadora IC al ordenador conectándola al ordenador o bien insertando el “Memory Stick” en el mismo.

Conexión mediante los conectores USB (para grabadoras IC equipadas con un conector USB)

Utilice el cable de conexión USB suministrado con la grabadora IC para conectar los conectores USB de la grabadora IC con el ordenador. En cuanto conecte el cable, el ordenador reconocerá la grabadora IC. El cable puede conectarse o desconectarse independientemente de si la grabadora y el ordenador están encendidos o apagados.



- Notas**
- Asegúrese de instalar el software “Digital Voice Editor” antes de conectar la grabadora IC al ordenador. De lo contrario, se iniciará la transcripción para hardware nuevo encontrado) cuando inente conectar la grabadora IC al ordenador. En tal caso, haga clic en [Cancelar].
- La primera vez que conecte la grabadora IC al conector USB del ordenador en Windows® XP Media Center Edition 2005/Windows® XP Media Center Edition 2004/Windows® XP Media Center Edition/Windows® XP Professional/Windows® XP Home Edition, es posible que aparezca el mensaje de advertencia [Instalación de hardware]. Puede hacer caso omiso a dicho mensaje y hacer clic en [Continuar] para proseguir con la instalación o el uso del software.
- No conecte más de dos dispositivos USB al ordenador, ya que ello puede afectar al funcionamiento normal del mismo.
- Tampoco se garantiza que la grabadora IC funcione correctamente si se utiliza con un concentrador USB o un cable prolongador USB.
- Según el número de dispositivos USB conectados a la vez, es posible que se produzca un mal funcionamiento.

- Compruebe el estado de las pilas de la grabadora IC (deberá luminarse más de un segmento del indicador de pila ) antes de conectarla al ordenador. Si se agotan las pilas, podría fallar la comunicación entre la grabadora IC y el ordenador.
- Al conectar la grabadora IC al ordenador, asegúrese de que la grabadora IC esté en modo de parada.
- Se recomienda desconectar el cable del ordenador cuando no se utilice “Digital Voice Editor”.

Inserción de un “Memory Stick” en el ordenador (serie ICD-MS/MX)

Extraiga el “Memory Stick” de la grabadora IC e insértelo en el ordenador mediante uno de los métodos siguientes. Si utiliza el “Memory Stick Duo” o el “Memory Stick PRO Duo” de la serie ICD-MX, necesitará un adaptador para los modelos Duo.

Si el ordenador dispone de una ranura para “Memory Stick”

Inserte el “Memory Stick” directamente en la ranura.

Si el ordenador no dispone de ninguna ranura para “Memory Stick”

Utilice uno de los dispositivos siguientes para insertar el “Memory Stick” en el ordenador. En cualquier caso, deberá instalar el controlador del dispositivo. Para obtener más información, consulte el manual de instrucciones del dispositivo utilizado.

- Adaptador de tarjeta PC de Sony (p. ej. MSAC-PC3)**
- Inserte el “Memory Stick” en el adaptador de tarjeta PC e introduzca este último en la ranura para tarjeta PC del ordenador.

Nota

- Cuando utilice el adaptador de tarjeta PC, asegúrese de liberar el interruptor LOCK del “Memory Stick”.
- Uso del lector/grabador de “Memory Stick” compatible con USB (p. ej. MSAC-US70)**
- Conecte el lector/grabador de “Memory Stick” al conector USB del ordenador mediante el cable suministrado. Inserte el “Memory Stick” en el lector/grabador.

Lector/Grabador de “Memory Stick” extraíble (series ICD-MS5xx/MX5/BM)

– **Función de almacenamiento de datos (serie ICD-SIMX)**
– **Función de lectura/grabación de “Memory Stick” (grabadora IC equipada con un conector USB)**

Si conecta la grabadora IC al ordenador mediante los conectores USB, puede guardar temporalmente un archivo de texto o imagen del ordenador en la grabadora o el “Memory Stick” siguiendo los pasos que se describen a continuación:

- Conecte la grabadora IC y el ordenador mediante los conectores USB.**

- Abra “Mi PC” en Windows y compruebe que el sistema reconoce el nuevo disco extraíble.**

- Utilice el Explorador u otro navegador para copiar los archivos del ordenador al disco extraíble.**

Notas

- Los archivos guardados sin utilizar el software “Digital Voice Editor” no pueden reproducirse ni visualizarse en la grabadora IC, aunque tengan un formato compatible.
- Al visualizar el contenido del disco extraíble con el Explorador, aparecerá la carpeta VOICE. Utilice el software “Digital Voice Editor” para mover, copiar, añadir o eliminar un archivo en la carpeta VOICE.
- El tiempo máximo de grabación de la grabadora IC puede reducirse en función del tamaño de los archivos copiados.
- No formatee el disco extraíble en el ordenador.

►Uso del software


Inicio del software “Digital Voice Editor”

Si ejecuta Digital Voice Editor, podrá guardar automáticamente en el ordenador los nuevos mensajes de la grabadora IC cada vez que conecte la grabadora o inserte el “Memory Stick”. Si utiliza varias grabadoras IC, podrá ajustar la función AutoSave para cada una de ellas. Para obtener más información, consulte la ayuda en línea.

- Encienda el ordenador e inicie Windows.**
- Conecte la grabadora IC al ordenador.**
- Haga clic en [Inicio] y seleccione [Programas], [Sony Digital Voice Editor 2] y, finalmente, [Digital Voice Editor 2].** El software “Digital Voice Editor” se iniciará y se abrirá la ventana principal. Se cargarán los datos de la grabadora IC o del “Memory Stick”, y aparecerán las carpetas y archivos de mensajes en el panel de mensajes de la grabadora IC.



Nota
La primera vez que inicie “Digital Voice Editor”, aparecerá el cuadro de diálogo del paso 4 para seleccionar la grabadora IC.

- Si la grabadora IC está desconectada o no aparece ninguna carpeta o mensaje en el panel de mensajes de la grabadora, seleccione la unidad del “Memory Stick” o la grabadora IC realizando uno de los pasos siguientes:**
 - Haga clic en la flecha hacia abajo que aparece en el cuadro combinado de la grabadora IC.
 - Haga clic en  (Select IC Recorder) en la barra de herramientas.
 - Selección [Select IC Recorder] en el menú [IC Recorder].

Aparecerá el cuadro de diálogo [Select IC Recorder]. Seleccione la unidad del “Memory Stick” o la grabadora IC que utilice en la lista desplegable y haga clic en [OK]. Aparecerán las carpetas de mensajes correspondientes a la grabadora IC seleccionada en el cuadro de lista de carpetas.

Notas

- Las letras de unidad y las identificaciones de la grabadora IC en el cuadro combinado de la grabadora IC variarán dependiendo de los ajustes y la configuración del equipo, el tipo de grabadora IC y de cómo esté conectado el “Memory Stick”.
- Cuando especifique la unidad del “Memory Stick” o la grabadora IC de la serie ICD-S/BM/MX sin la carpeta VOICE, aparecerá el cuadro de diálogo que le preguntará si desea crear una nueva carpeta de mensajes. Haga clic en [Yes] para aplicar el ajuste inicial y visualizar la ventana principal de Digital Voice Editor.
- Si la grabadora IC conectada al equipo no aparece en el cuadro combinado de la misma, compruebe la conexión.
- Cuando conecte la grabadora IC de la serie ICD-MS5xx equipada con un “Memory Stick”, el nombre de la grabadora IC no aparecerá en el cuadro combinado de la misma. Seleccione la unidad del “Memory Stick”.
- El número de carpetas variará dependiendo de la grabadora IC que utilice.

Para salir del software

Haga clic en el botón [X] situado en la parte superior derecha de la ventana o seleccione [Exit] en el menú [File].


Utilización de los archivos de la ayuda en línea del software

Para obtener información sobre cómo utilizar el software “Digital Voice Editor”, consulte los archivos de la ayuda en línea.

►Sugerencia

Para obtener la información más reciente, consulte el archivo “readme.txt”. Para abrirlo, haga clic en [Inicio], [Programas], [Sony Digital Voice Editor 2] y [ReadMe].

El archivo de ayuda en línea se puede abrir de tres maneras distintas:

- Haga clic en [Inicio], [Programas], [Sony Digital Voice Editor 2] y, finalmente, en [Help].
- Tras iniciar el software, seleccione [Help Topics] en el menú [Help].
- Tras iniciar el software, haga clic en  (Help topics) en la barra de herramientas.

Almacenamiento de mensajes en el ordenador

Puede guardar los mensajes como archivos de sonido en el disco duro del ordenador.

Hay tres maneras de guardar mensajes:

- Guardar mensajes automáticamente (sólo para la serie ICD-SX/ST/P/BM/MX y el “Memory Stick”)
- Guardar mensajes mediante una operación de arrastrar y soltar
- Guardar mensajes especificando el tipo de archivo y el nombre de archivo. (Para obtener más información, consulte la ayuda en línea).

Notas

- Los siguientes caracteres no pueden utilizarse en un nombre de archivo: \ / : * ? < > |
- Si existe un mensaje con el mismo nombre de archivo, aparecerá el cuadro de diálogo que le preguntará si desea sustituir el archivo existente. Si desea sustituir el archivo, haga clic en [Yes]. Si desea cambiar el nombre de archivo, haga clic en [No].
- Si guarda un mensaje en el disco duro del ordenador, se cancelará el ajuste de la alarma.

Guardar mensajes automáticamente (AutoSave)(sólo para la serie ICD-SX/ST/P/BM/MX y el “Memory Stick”)

Si ejecuta Digital Voice Editor, podrá guardar automáticamente en el ordenador los nuevos mensajes de la grabadora IC cada vez que conecte la grabadora o inserte el “Memory Stick”. Si utiliza varias grabadoras IC, podrá ajustar la función AutoSave para cada una de ellas. Para obtener más información, consulte la ayuda en línea.

- Con Digital Voice Editor abierto, conecte una grabadora IC de la serie ICD-SX/ST/P/BM/MX o inserte el “Memory Stick”.** Aparecerá el cuadro de diálogo AutoSave Settings.

- Con Digital Voice Editor abierto, conecte una grabadora IC de la serie ICD-SX/ST/P/BM/MX o inserte el “Memory Stick”.** Aparecerá el cuadro de diálogo AutoSave Settings.

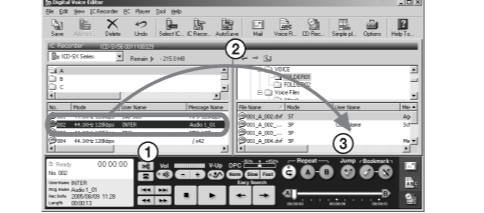
►Sugerencia
Si suelta los mensajes en la lista de carpetas de la grabadora IC, éstos se añadirán al final de la carpeta seleccionada.

- Seleccione [Execute AutoSave] y, a continuación, haga clic en [OK].** Se inicia el almacenamiento automático.

Guardar mensajes mediante una operación de arrastrar y soltar

- Haga clic en esta opción para seleccionar el mensaje que desea guardar del panel de mensajes de la grabadora IC (○).**

Para seleccionar varios mensajes, mantenga pulsada la tecla Mayús mientras hace clic en el primer y último mensaje en un grupo consecutivo o la tecla Ctrl mientras hace clic en cada mensaje por separado.



- Arrastre el mensaje (○2) y suéltelo (○3) en el panel de mensajes del ordenador.** El mensaje se guarda en la lista de mensajes del ordenador.

Nota

- No puede soltar el mensaje en la lista de carpetas del ordenador.
- El mensaje se guarda en el formato de archivo con un nombre de archivo, ambos especificados en la ventana [Options].

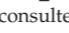
Guardar todos los mensajes en una carpeta al mismo tiempo

Haga clic en la carpeta que dese guardar de la lista de carpetas de la grabadora IC, arrástrela y suéltela en la lista de mensajes del ordenador. Puede guardar todos los mensajes de una carpeta de mensajes a la vez como una sola carpeta. Para obtener más información, consulte la ayuda en línea.

Guardar todas las carpetas de mensajes a la vez

Selección [Save All] del menú [IC Recorder]. Aparecerá el cuadro de diálogo que se utiliza para guardar todos los mensajes de la grabadora IC.

Especifique la carpeta de destino y el tipo de archivo manteniendo la carpeta de destino y el tipo de archivo específicos de la grabadora IC seleccionada.

- Haga clic en [Inicio], [Programas], [Sony Digital Voice Editor 2] y, finalmente, en [Help].
- Tras iniciar el software, seleccione [Help Topics] en el menú [Help].
- Tras iniciar el software, haga clic en  (Help topics) en la barra de herramientas.

Añdición de mensajes a la grabadora IC

Puede añadir los mensajes seleccionados en el disco duro del ordenador a la grabadora IC. Puede añadir los mensajes uno por uno o todos los de una carpeta a la vez.

Los mensajes añadidos pueden reproducirse en la grabadora IC.

Hay dos maneras de añadir mensajes:

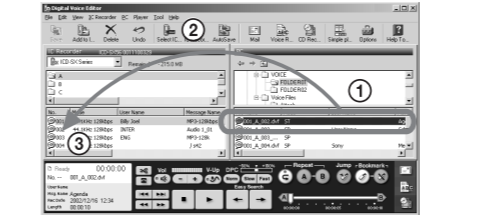
- Añadir los mensajes al final de la carpeta específica (Para obtener más información, consulte la ayuda en línea).
- Añadir los mensajes en la posición que desee en una carpeta de mensajes mediante una operación de arrastrar y soltar.
- Añadir los mensajes como una carpeta nueva (sólo para la serie ICD-MS/BM/MX).

Notas

- Si añade un mensaje a la grabadora IC, se cancelará el ajuste de la alarma.
- Si la memoria de la grabadora IC está llena o el número total de mensajes de una carpeta excede los 99 (999 en el “Memory Stick” y en la serie ICD-MS/BM), no podrá añadir mensajes. Elimine los mensajes innecesarios y, a continuación, añada un mensaje.

Añadir mensajes uno por uno

- Haga clic en esta opción para seleccionar el mensaje que desee añadir a la lista de mensajes del ordenador (○).** Para seleccionar varios mensajes, mantenga pulsada la tecla Mayús mientras hace clic en el primer y último mensaje en un grupo consecutivo o la tecla Ctrl mientras hace clic en cada mensaje por separado. Puede seleccionar a la vez archivos de diferentes tipos.



- Arrastre el mensaje (○2) y suéltelo (○3) en la posición que desee en la lista de mensajes de la grabadora IC.** Cuando esté a punto de soltar el mensaje, se mostrará la línea de inserción. El mensaje se añade a la línea.

►Sugerencia
Si suelta los mensajes en la lista de carpetas de la grabadora IC, éstos se añadirán al final de la carpeta seleccionada.

Añadir todos los mensajes de una carpeta a la vez

Haga clic en la carpeta que desee añadir a la lista de mensajes del ordenador, arrástrela y, a continuación, suéltela en la posición que desee en la lista de mensajes de la grabadora IC. Cuando esté a punto de soltar la carpeta, se mostrará la línea de inserción. Los mensajes de la carpeta se añadan a la línea.

►Sugerencia
Cuando utilice una grabadora IC de la serie ICD-MS/BM/MX, puede añadir los mensajes como una carpeta nueva. Suelte la carpeta en la posición que desee en la lista de carpetas de la grabadora IC. Se muestra una línea de inserción y se crea una carpeta nueva en esa posición de la línea. Todos los mensajes se guardan en esa carpeta nueva.