

# Micro HI-FI Component System

Mode d'emploi

FR

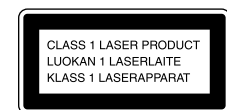
CMT-NEZ3

© 2006 Sony Corporation Printed in China  
http://www.sony.net/



Imprimé sur papier 100 % recyclé avec de l'encre à base d'huile végétale sans COV (composés organiques volatils).

## Sauf pour les utilisateurs aux États-Unis et au Canada



Cet appareil fait partie des produits laser de la CLASSE I. Cette étiquette se trouve au dos de l'appareil.



Traitement des appareils électriques et électroniques en fin de vie (Applicable dans les pays de l'Union Européenne et aux autres pays européens disposant de systèmes de collecte sélective)

Ce symbole, apposé sur le produit ou sur son emballage, indique que ce produit ne doit pas être traité avec les déchets ménagers. Il doit être remis à un point de collecte approprié pour le recyclage des équipements électriques et électroniques. En s'assurant que ce produit est bien mis au rebut de manière appropriée, vous aiderez à prévenir les conséquences négatives potentielles pour l'environnement et la santé humaine. Le recyclage des matériaux aidera à préserver les ressources naturelles. Pour toute information supplémentaire au sujet du recyclage de ce produit, vous pouvez contacter votre municipalité, votre déchetterie ou le magasin où vous avez acheté le produit.

Ceci s'applique aux accessoires suivants : Télécommande

## Remarque sur les DualDiscs

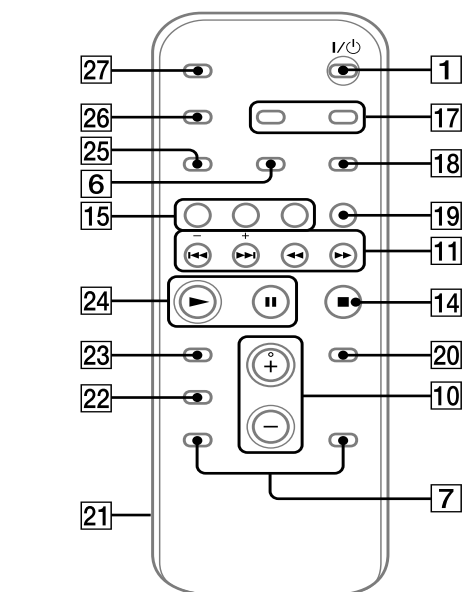
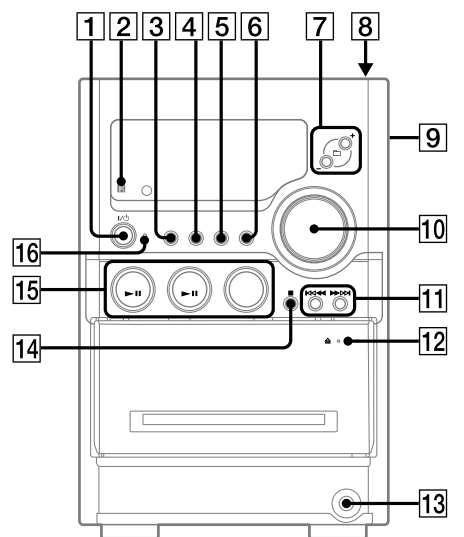
Un DualDisc est un disque double face qui comporte les données d'un DVD sur une face et des données audio numériques sur l'autre face. La face du contenu audio des DualDiscs n'étant pas conforme à la norme Compact Disc (CD), la lecture de ces disques sur cet appareil n'est pas garantie.

## Disques audio encodés par des technologies de protection des droits d'auteur

Cet appareil est conçu pour la lecture de disques conformes à la norme Compact Disc (CD). Récemment, des disques audio encodés par des technologies de protection des droits d'auteur ont été mis en vente par certaines compagnies de disques. Veuillez noter que, parmi ces disques, certains ne sont pas conformes à la norme CD et qu'il est possible qu'ils ne puissent pas être lus sur cet appareil.

Licence de la technologie de codage audio MPEG Layer-3 et des brevets obtenue de Fraunhofer IIS et Thomson.

## Opérations de base



## Réglage du son

### Pour régler le volume

Appuyez sur VOLUME +/- de la télécommande (ou tournez la commande VOLUME de l'appareil) [10].

### Pour ajouter un effet sonore

Pour générer un son plus dynamique (Dynamic Sound Generator X-tra) appuyez sur DSGX [3] de l'appareil.

Pour régler l'effet sonore appuyez plusieurs fois sur EQ [22] de la télécommande pour sélectionner « BASS » ou « TREBLE », puis plusieurs fois sur [11] pour régler le niveau.

## Lecture d'un CD/disque MP3

### 1 Passez en mode CD.

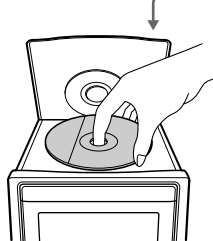
Appuyez sur CD [16] de la télécommande.

### 2 Mettez un disque en place.

Appuyez sur ▲ PUSH OPEN/CLOSE [8] de l'appareil et placez un disque dans le compartiment CD avec son étiquette vers le haut.

Pour fermer le compartiment CD, appuyez sur ▲ PUSH OPEN/CLOSE [8] de l'appareil.

▲ PUSH OPEN/CLOSE



### 3 Commencez la lecture.

Appuyez sur ► (lecture) [24] de la télécommande (ou sur CD/►|| (lecture/pause) [15] de l'appareil).

Pour	Appuyez
passer en pause de la lecture	sur    (pause) [24] de la télécommande (ou sur CD/►   (lecture/pause) [15] de l'appareil). Pour reprendre la lecture, appuyez à nouveau sur la touche.
arrêter la lecture	sur ■ (arrêt) [14].
sélectionner un dossier sur un disque MP3	sur □ +/- (sélection de dossier) [7].
sélectionner une plage ou un fichier	sur ◀▶/▶▶ (retour arrière/avance) [11].
localiser un point d'une plage ou d'un fichier	continuellement sur ◀▶/▶▶ (rembobinage/avance rapide) [11] pendant la lecture, puis relâchez la touche au point désiré.
sélectionner la lecture répétée	plusieurs fois sur REPEAT [18] de la télécommande jusqu'à ce que « REPEAT » ou « REPEAT 1 » apparaisse.

### Pour changer de mode de lecture

Appuyez plusieurs fois sur PLAY MODE [6] alors que le lecteur est arrêté. Vous avez le choix entre la lecture normale (« □ » pour tous les fichiers MP3 du dossier sur le disque), la lecture aléatoire (« SHUF » ou « SHUF\* ») et la lecture programmée (« PGM »).

\* Lors de la lecture d'un disque CD-DA, l'opération du mode de lecture (SHUF) est la même qu'en mode de lecture (SHUF) normale.

### Remarques sur la lecture répétée

- Toutes les plages ou tous les fichiers du disque sont lus en boucle jusqu'à cinq fois.
- « REPEAT 1 » indique qu'une seule plage ou un seul fichier sont lus en boucle jusqu'à ce que vous les arrêtez.

### Remarques sur la lecture de disques MP3

- Ne sauvegardez pas d'autres types de fichiers ou des dossiers inutiles sur un disque contenant des fichiers MP3.
- Les dossiers sans fichiers MP3 sont sautés.
- Les fichiers MP3 sont lus dans l'ordre dans lequel ils sont enregistrés sur le disque.
- La chaîne ne peut lire que des fichiers MP3 ayant l'extension de fichier « .MP3 ».
- Si certains fichiers sur le disque ont l'extension de fichier « .MP3 » sans être des fichiers MP3, la chaîne peut produire un bruit ou mal fonctionner.
- Le nombre maximum de :
  - dossiers est de 150 (dossier racine compris).
  - fichiers MP3 est de 255.
  - fichiers MP3 et de dossiers pouvant être contenus sur un disque est de 256.
  - niveaux de dossiers (arborescence des fichiers) est de huit.
- La compatibilité avec tous les logiciels d'encodage/écriture, appareils enregistreurs et supports d'enregistrement MP3 n'est pas garantie. Des disques MP3 incompatibles peuvent produire du bruit ou des interruptions de son ou ne pas être lus.

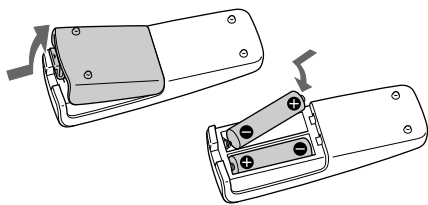
### Remarques sur la lecture de disques multisession

- Si le disque commence par une session CD-DA (ou MP3), il est reconnu comme un disque CD-DA (ou MP3) et la lecture se poursuit jusqu'à ce qu'une autre session soit rencontrée.
- Un disque au format CD mixte est reconnu comme un disque CD-DA (audio).

## Avant d'utiliser la chaîne

### Pour utiliser la télécommande

Retirez le couvercle du logement des piles [21] en le faisant glisser, puis insérez les deux piles R6 (format AA) fournies, côté ● en premier, en faisant correspondre les polarités comme sur la figure ci-dessous.



### Remarques sur l'utilisation de la télécommande

- Dans des conditions normales d'utilisation, les piles durent environ six mois.
- N'utilisez pas une pile usagée avec une pile neuve ou des piles de types différents.
- Si vous prévoyez que la télécommande restera longtemps inutilisée, retirez les piles pour éviter qu'elles ne coulent et ne causent des dommages ou une corrosion.

### Pour régler l'horloge

#### 1 Allumez la chaîne.

Appuyez sur I/⏻ (alimentation) [1].

#### 2 Passez en mode de réglage de l'horloge.

Appuyez sur CLOCK/TIMER SET [17] de la télécommande. Si le mode actuel s'affiche, appuyez plusieurs fois sur ◀▶/▶▶ [11] de la télécommande pour sélectionner « CLOCK » puis appuyez sur ENTER [20] de la télécommande.

#### 3 Réglez l'heure.

Appuyez plusieurs fois sur ◀▶/▶▶ [11] de la télécommande pour régler les heures, puis appuyez sur ENTER [20] de la télécommande. Procédez de la même manière pour régler les minutes.

Si vous débranchez le cordon d'alimentation ou si une coupure de courant se produit, vous devrez à nouveau régler l'heure.

## Sélection d'une source de musique

Appuyez sur les touches suivantes (ou appuyez plusieurs fois sur FUNCTION [19]).

Pour sélectionner	Appuyez
CD	sur CD [16] de la télécommande.
Tuner	sur TUNER/BAND [15].
Cassette	sur TAPE [15] de la télécommande.

Élément de chaîne (appareil raccordé à l'aide d'un cordon audio)

plusieurs fois sur FUNCTION [19] jusqu'à ce que « AUDIO IN » apparaisse.

### Remarques sur les informations sur l'affichage

- Les informations suivantes ne sont pas affichées :
  - temps total de lecture pour un disque CD-DA dans certains modes de lecture.
  - temps total de lecture pour un disque MP3.
  - temps de lecture restant pour un fichier MP3.
- Les informations suivantes ne sont pas affichées correctement :
  - temps de lecture écoulé d'un fichier MP3 encodé en VBR (débit binaire variable).
  - noms de dossier ou de fichier ne suivant pas la norme ISO9660 niveau 1, niveau 2 ou le format de l'extension Joliet.
- Les informations suivantes sont affichées :
  - informations d'étiquette ID3 pour les fichiers MP3 lorsque des étiquettes ID3 version 1 et version 2 sont utilisées.
  - jusqu'à 30 caractères d'informations d'étiquette ID3 utilisant des majuscules (A à Z), des chiffres (0 à 9) et des symboles (" " % ' ( ) \* + , - / < > @ [ \ ] \_ ` { } ).

## Utilisation d'éléments audio en option

### Pour raccorder un casque d'écoute en option

Branchez le casque d'écoute à la prise PHONES [13] de l'appareil.

### Pour raccorder un élément de chaîne en option

Vous pouvez raccorder un élément audio séparé à la prise AUDIO IN [9] de l'appareil à l'aide d'un cordon audio analogique (non fourni). Baissez le volume sur la chaîne, puis appuyez plusieurs fois sur FUNCTION [19] pour sélectionner la fonction AUDIO IN.

## Écoute de la radio

### 1 Sélectionnez « FM » ou « AM ».

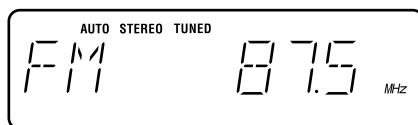
Appuyez plusieurs fois sur TUNER/BAND [15].

### 2 Sélectionnez le mode de sélection des stations.

Appuyez plusieurs fois sur TUNING MODE [6] jusqu'à ce que « AUTO » s'affiche.

### 3 Sélectionnez la station désirée.

Appuyez sur +/- de la télécommande (ou sur TUNING +/- de l'appareil) [11]. Le balayage des fréquences s'arrête automatiquement lorsqu'une station est captée, puis « TUNED » et « STEREO » (pour une émission stéréo) apparaissent.



### Pour arrêter le balayage automatique des fréquences

Appuyez sur ■ (arrêt) [14].

### Pour sélectionner une station faiblement captée

Si « TUNED » n'apparaît pas et si le balayage ne s'arrête pas, appuyez plusieurs fois sur TUNING MODE [6] jusqu'à ce que « AUTO » et « PRESET » disparaissent, puis appuyez plusieurs fois sur +/- de la télécommande (ou sur TUNING +/- de l'appareil) [11] pour sélectionner la station désirée.

### Pour réduire les parasites d'une station FM stéréo faiblement captée

Désactivez la réception stéréo en appuyant plusieurs fois sur FM MODE [18] de la télécommande jusqu'à ce que « STEREO » disparaisse.

## Lecture d'une cassette

### 1 Sélectionnez le mode cassette.

Appuyez sur TAPE [15] de la télécommande.

### 2 Introduisez une cassette.

Appuyez sur PUSH OPEN/CLOSE ▲ [12] de l'appareil et insérez une cassette TYPE I (normal) dans le logement de cassette avec la face que vous désirez écouter vers l'avant. Assurez-vous que la bande ne présente pas de mou pour ne pas risquer de l'abimer ou d'endommager la platine-cassette. Appuyez à nouveau sur PUSH OPEN/CLOSE ▲ [12] de l'appareil pour fermer le logement de cassette.

### 3 Commencez la lecture.

Appuyez sur ► (lecture) [24] de la télécommande (ou sur TAPE/►|| (lecture/pause) [15] de l'appareil).

Pour	Appuyez
passer en pause de la lecture	sur    (pause) [24] de la télécommande (ou sur TAPE/►   (lecture/pause) [15] de l'appareil). Pour reprendre la lecture, appuyez à nouveau sur la touche.
arrêter la lecture	sur ■ (arrêt) [14].
rembobiner ou faire avancer rapidement la bande	sur ◀▶/▶▶ (rembobinage/avance rapide) [11].

## Changement de l'affichage

Pour changer les informations sur l'affichage*	Appuyez
les informations sur l'affichage*	plusieurs fois sur DISPLAY [26] de la télécommande alors que la chaîne est allumée.
le mode d'affichage (Voir ci-dessous.)	plusieurs fois sur DISPLAY [26] de la télécommande alors que la chaîne est éteinte.

\* Par exemple, vous pouvez afficher les informations d'un CD/disque MP3 telles que le nombre de plages ou de fichiers ou le nom de dossier pendant la lecture normale, ou le temps total de lecture lorsque le lecteur est arrêté.

Cette chaîne est dotée des modes d'affichage suivants :

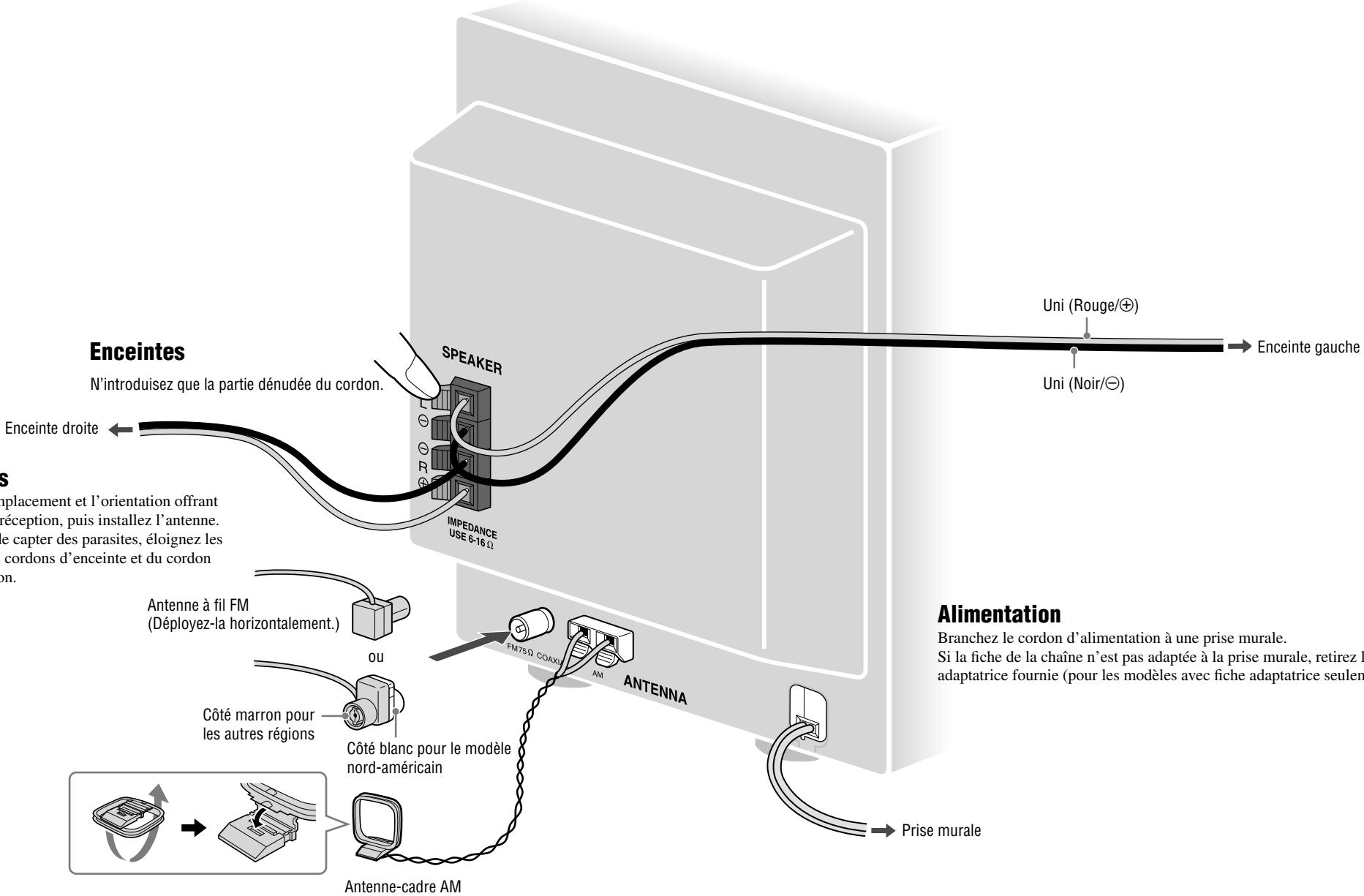
Mode d'affichage	Lorsque la chaîne est éteinte, <sup>1)</sup>
Horloge	L'horloge est affichée.
Mode d'économie d'énergie <sup>2)</sup>	L'affichage est désactivé pour économiser l'énergie. La minuterie et l'horloge continuent à fonctionner.

<sup>1)</sup> Le témoin STANDBY s'allume lorsque la chaîne est éteinte.

<sup>2)</sup> Lorsque la chaîne est en mode d'économie d'énergie, les fonctions suivantes ne sont pas disponibles :
 

- réglage de l'horloge
- changement de l'intervalle d'accord AM
- activation/désactivation de la fonction de gestion de l'alimentation du lecteur CD

## Installation de la chaîne en sécurité



## Autres opérations

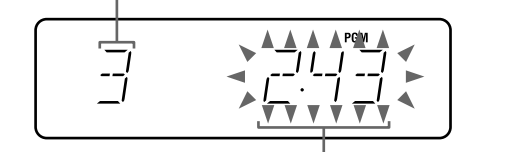
### Création d’un programme de lecture d’un CD (Lecture programmée)

Utilisez les touches de la télécommande pour créer votre propre programme de lecture.

- Appuyez sur CD [15] pour passer en mode CD.
- Appuyez plusieurs fois sur PLAY MODE [6] jusqu’à ce que « PGM » apparaisse alors que le lecteur est arrêté.
- Appuyez plusieurs fois sur ◀◀/▶▶ [11] jusqu’à ce que le numéro de plage désiré apparaisse.

Pour programmer des fichiers MP3, appuyez plusieurs fois sur ◻ +/- (sélection de dossier) [7] pour sélectionner le dossier désiré, puis sélectionnez le fichier de votre choix.

Numéro de plage ou de fichier sélectionné



Temps total de lecture du programme (y compris celui de la plage ou du fichier sélectionnés)

- Appuyez sur ENTER [20] pour ajouter la plage ou le fichier au programme de lecture. « ----- » s’affiche si le temps total dépasse 100 minutes pour un CD ou si vous sélectionnez un fichier MP3.

- Répétez les opérations des étapes 3 à 4 pour programmer d’autres plages ou fichiers (25 plages ou fichiers au maximum).

- Pour écouter le programme de lecture de plages ou fichiers, appuyez sur ▶ (lecture) [24]. Le programme de lecture reste disponible tant que vous n’ouvrez pas le compartiment CD. Pour réécouter le même programme, sélectionnez le mode CD, puis appuyez sur ▶ (lecture) [24].

**Pour annuler la lecture programmée**

Appuyez plusieurs fois sur PLAY MODE [6] jusqu’à ce que « PGM » et « SHUF » disparaissent alors que le lecteur est arrêté.

**Pour supprimer la dernière plage ou fichier du programme**

Appuyez sur CLEAR [23] alors que le lecteur est arrêté.

**Pour afficher les informations du programme telles que le nombre total de plages du programme**

Appuyez plusieurs fois sur DISPLAY [26].

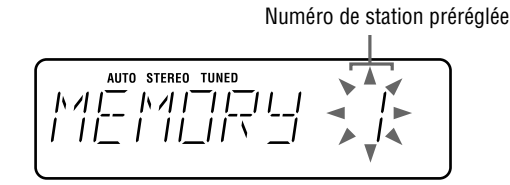
## Préréglage des stations de radio

Vous pouvez mémoriser vos stations de radio préférées et les rappeler instantanément en sélectionnant les numéros sur lesquels vous les avez mémorisées.

Utilisez les touches de la télécommande pour mémoriser des stations.

- Sélectionnez la station désirée (voir « Écoute de la radio »).

- Appuyez sur TUNER MEMORY [28].



- Appuyez plusieurs fois sur +/- [11] pour sélectionner le numéro de station préréglée désiré.

Si une autre station est déjà mémorisée sur le numéro de station préréglée sélectionné, elle est remplacée par la nouvelle.

- Appuyez sur ENTER [20].

- Pour mémoriser d’autres stations, répétez les opérations des étapes 1 à 4.

Vous pouvez prérégler jusqu’à 20 stations FM et 10 stations AM. Les stations préréglées restent mémorisées pendant une demi-journée environ même si vous débranchez le cordon d’alimentation ou s’il y a une coupure de courant.

- Pour rappeler une station de radio préréglée, appuyez plusieurs fois sur TUNING MODE [6] jusqu’à ce que « PRESET » apparaisse, puis appuyez plusieurs fois sur +/- [11] pour sélectionner le numéro de station préréglée désiré.

### Enregistrement sur une cassette

Vous pouvez enregistrer sur une cassette TYPE I (normal) de deux manières :

**Enregistrement CD Synchro :**
Vous pouvez enregistrer un CD complet sur une cassette.

**Enregistrement manuel :**

Vous pouvez n’enregistrer que certains passages d’une source de son (y compris d’un élément de chaîne audio raccordé).

Utilisez les touches de l’appareil pour commander l’enregistrement sur la cassette.

- Insérez une cassette enregistrable avec la face sur laquelle vous désirez enregistrer tournée vers l’avant.

- Préparez la source à enregistrer.

Pour un enregistrement CD Synchro : Appuyez sur CD [15] de la télécommande pour passer en mode CD.

Chargez le disque à enregistrer. Pour enregistrer un dossier d’un disque MP3, appuyez plusieurs fois sur PLAY MODE [6] pour sélectionner « ◻ », puis appuyez plusieurs fois sur ◻ +/- (sélection de dossier) [7] pour sélectionner le dossier désiré.

Pour n’enregistrer que certaines plages d’un CD dans l’ordre de votre choix, effectuez les opérations des étapes 2 à 5 de « Création d’un programme de lecture d’un CD ».

Pour un enregistrement manuel :

Sélectionnez la source que vous désirez enregistrer.

- Placez la platine-cassette en mode d’attente d’enregistrement.

Pour un enregistrement CD Synchro : Appuyez sur CD SYNC [4].

Pour un enregistrement manuel : Appuyez sur ● PAUSE/START [5].

- Commencez l’enregistrement.

Pendant l’enregistrement, vous ne pouvez pas écouter une autre source.

Pour un enregistrement CD Synchro :

Appuyez sur ● PAUSE/START [5]. À la fin de l’enregistrement, le lecteur CD et la platine-cassette s’arrêtent automatiquement. Si, lors d’un enregistrement sur cassette, la bande atteint la fin de la face avant au milieu d’une plage ou d’un fichier, « TURN TAPE » apparaît. Retournez la cassette et réinsérez-la. « PUSH REC » apparaît. Appuyez alors sur ● PAUSE/START [5].

Pour un enregistrement manuel : Appuyez sur ● PAUSE/START [5], puis lancez la lecture de la source que vous désirez enregistrer.

Si vous entendez des parasites lors d’un enregistrement depuis le tuner, repositionnez l’antenne appropriée pour les réduire.

**Pour arrêter l’enregistrement**

Appuyez sur ■ (arrêt) [14].

**Remarque**

L’enregistrement s’arrête si vous changez de fonction.

## Utilisation des minuteries

Cette chaîne est dotée de trois fonctions de minuterie. Vous ne pouvez pas activer la minuterie de lecture et la minuterie d’enregistrement en même temps. Si vous utilisez l’une ou l’autre de ces minuteries avec la minuterie d’arrêt, cette dernière a priorité.

**Minuterie d’arrêt :**

Cette fonction vous permet de vous endormir en musique. Elle peut être utilisée même si l’horloge n’a pas été réglée.

Appuyez plusieurs fois sur SLEEP [27] de la télécommande. Si vous sélectionnez « AUTO », la chaîne s’éteint automatiquement lorsque le disque ou la cassette actuels s’arrêtent ou après 100 minutes.

Ne sélectionnez pas « AUTO » pendant l’enregistrement synchronisé d’une cassette.

**Minuterie de lecture :**

Cette fonction vous permet de vous réveiller au son d’un CD, d’une cassette ou du tuner à l’heure programmée.

**Minuterie d’enregistrement :** Cette fonction vous permet d’enregistrer l’émission d’une station préréglée à l’heure programmée.

Utilisez les touches de la télécommande pour commander la minuterie de lecture et la minuterie d’enregistrement. Assurez-vous que l’horloge a été réglée.

- Préparez la source de son.

Pour la minuterie de lecture :

Préparez la source de son, puis appuyez sur VOLUME +/- [10] pour régler le volume du son.

Pour commencer à partir d’une plage d’un CD ou d’un fichier MP3, créez votre propre programme de lecture de CD.

Pour la minuterie d’enregistrement : Sélectionnez une station de radio préréglée.

- Appuyez sur CLOCK/TIMER SET [17].

- Appuyez plusieurs fois sur ◀◀/▶▶ [11] pour sélectionner « PLAY SET » ou « REC SET », puis appuyez sur ENTER [20].

« ON TIME » s’affiche et l’indication des heures clignote.

- Programmez l’heure de début de lecture ou d’enregistrement.

Appuyez plusieurs fois sur ◀◀/▶▶ [11] pour régler les heures, puis appuyez sur ENTER [20].

L’indication des minutes clignote. Procédez de la même manière pour régler les minutes.

- Programmez l’heure de fin de lecture ou d’enregistrement en procédant comme à l’étape 4.

- Sélectionnez la source de son ou préparez la cassette.

Pour la minuterie de lecture :

Appuyez plusieurs fois sur ◀◀/▶▶ [11] jusqu’à ce que la source de son désirée apparaisse, puis appuyez sur ENTER [20]. L’affichage indique la programmation de la minuterie.

Pour la minuterie d’enregistrement : Chargez une cassette enregistrable. L’affichage indique la programmation de la minuterie.

- Appuyez sur I/⏻ (alimentation) [1] pour éteindre la chaîne.

La chaîne s’allume 15 secondes avant l’heure programmée. Si la chaîne est allumée à l’heure programmée, la minuterie de lecture ou la minuterie d’enregistrement ne lance pas la lecture ou l’enregistrement.

**Pour activer ou vérifier à nouveau la minuterie**

Appuyez sur CLOCK/TIMER SELECT [17], appuyez plusieurs fois sur ◀◀/▶▶ [11] jusqu’à ce que « PLAY SEL » ou « REC SEL » apparaisse, puis appuyez sur ENTER [20].

**Pour désactiver la minuterie**
Répétez la procédure ci-dessus jusqu’à ce que « OFF » apparaisse, puis appuyez sur ENTER [20].

**Pour modifier la programmation**
Recommencez depuis l’étape 1.

**Conseils**

- La programmation de la minuterie de lecture est conservée tant qu’elle n’est pas annulée manuellement.
- Durant un enregistrement programmé, le volume est réduit au minimum.
- La programmation d’enregistrement est annulée automatiquement après l’activation de la minuterie d’enregistrement.

## Dépannage

- Assurez-vous que le cordon d’alimentation et les cordons d’enceinte sont correctement et fermement branchés.

- Recherchez votre problème sur la liste des contrôles ci-dessous et appliquez le remède indiqué.

Si le problème persiste, adressez-vous au revendeur Sony le plus proche.

### Si le témoin STANDBY clignote

Débranchez immédiatement le cordon d’alimentation et vérifiez le point suivant :

- Si votre chaîne comporte un sélecteur de tension, celui-ci se trouve-t-il sur la tension correcte ?
- Les cordons d’enceinte + et – ne sont-ils pas court-circuités ?
- N’utilisez-vous bien que les enceintes fournies ?
- Les orifices d’aération à l’arrière de la chaîne ne sont-ils pas obstrués ?

Lorsque le témoin STANDBY [16] cesse de clignoter, rebranchez le cordon d’alimentation et allumez la chaîne. Si le problème persiste, adressez-vous au revendeur Sony le plus proche.

### Généralités

**Vous n’entendez le son que d’un seul canal ou les niveaux du son droit et gauche sont déséquilibrés.**

- Placez les enceintes aussi symétriquement que possible.
- N’utilisez que les enceintes fournies.

**Ronflement ou parasites importants.**

- Éloignez la chaîne des sources de parasites.
- Branchez la chaîne à une autre prise murale.
- Installez un filtre de déparasitage (disponible séparément) sur le cordon d’alimentation.

**La télécommande ne fonctionne pas.**

- Enlevez tout obstacle entre la télécommande et le capteur de télécommande [2] sur l’appareil et éloignez l’appareil des lampes fluorescentes.
- Dirigez la télécommande vers le capteur de la chaîne.
- Rapprochez la télécommande de la chaîne.

### Lecteur CD/MP3

**Le son sautille ou le disque n’est pas lu.**

- Essayez le disque, puis remettez-le en place.
- Placez la chaîne dans un endroit sans vibrations (sur un support stable, par exemple).
- Éloignez les enceintes de la chaîne ou placez-les sur des supports séparés. À fort volume, il se peut que les vibrations des enceintes provoquent le sautillement du son.

**La lecture ne commence pas à la première plage.**

- Revenez à la lecture normale en appuyant plusieurs fois sur PLAY MODE [6] jusqu’à ce que les indicateurs « PGM » et « SHUF » disparaissent tous deux.

**La lecture met plus de temps à commencer que d’habitude.**

- Les disques suivants demandent un temps plus long pour le démarrage de la lecture :
  - disques avec une arborescence des fichiers complexe.
  - disques enregistrés en mode multisession.
  - disques non finalisés (disques sur lesquels des données peuvent être ajoutées).
  - disques avec de nombreux dossiers.

### Tuner

**Ronflement ou parasites importants ou stations ne pouvant pas être captées.**

- Raccordez correctement l’antenne.
- Trouvez l’emplacement et l’orientation offrant la meilleure réception, puis réinstallez l’antenne.
- Pour éviter de capter des parasites, éloignez les antennes des cordons d’enceinte et du cordon d’alimentation.
- Utilisez une antenne extérieure en vente dans le commerce.
- Éteignez l’équipement électrique à proximité.

### Platine-cassette

**Pleurage ou scintillement excessif ou pertes de son.**

- Nettoyez les cabestans et les galets presseurs. Nettoyez et démagnétisez également les têtes. Pour plus d’informations, voir « Précautions ».

### Pour réinitialiser la chaîne aux réglages d’usine

Si la chaîne ne fonctionne toujours pas correctement, réinitialisez-la aux réglages d’usine. Il n’est pas possible de réinitialiser la chaîne aux réglages d’usine en mode d’économie d’énergie.

Utilisez les touches de l’appareil pour réinitialiser la chaîne aux réglages d’usine.

- Débranchez et rebranchez le cordon d’alimentation, puis allumez la chaîne.

- Appuyez sur ■ (arrêt) [14] et I/⏻ (alimentation) [1] et tournez le bouton VOLUME [10] vers la gauche en même temps.

Tous les réglages effectués par l’utilisateur tels que stations de radio préréglées, minuteries et horloge sont effacés.

## Messages

**COMPLETE :** L’opération de mémorisation de station s’est terminée normalement.

**FULL :** Vous avez essayé de programmer plus de 26 plages ou fichiers (étapes).

**NO DISC :** Il n’y a pas de disque dans le lecteur ou le disque dans l’appareil ne peut pas être lu.

**NO STEP :** Toutes les plages programmées ont été effacées.

**NO TAB :** Vous ne pouvez pas enregistrer car la languette de protection contre l’enregistrement a été brisée sur la cassette.

**NO TAPE :** Il n’y a pas de cassette dans la platine-cassette.

**NOT USED :** Vous avez appuyé sur une touche non valide.

**OVER :** Vous avez atteint la fin du disque en appuyant sur ▶▶ (avance rapide) [11] pendant la lecture ou en pause.

**PUSH SELECT :** Vous avez essayé de régler l’horloge ou une minuterie pendant une opération programmée.

**PUSH STOP :** Vous avez appuyé sur PLAY MODE [6] pendant la lecture.

**SET CLOCK :** Vous avez essayé de sélectionner la minuterie alors que l’horloge n’était pas réglée.

**SET TIMER :** Vous avez essayé de sélectionner la minuterie alors que la minuterie de lecture ou la minuterie d’enregistrement n’était pas programmée.

**TIME NG :** L’heure de début programmée pour la minuterie de lecture ou la minuterie d’enregistrement est la même que l’heure de fin.

Exemples d’affichage	
Affichage	indique
<span>◻</span>	2 (deux)
<span>5</span>	5 (cinq)
<span>6</span>	6 (six)
<span>8</span>	8 (huit)
<span>0</span>	0 (zéro)
<span>A</span>	A
<span>B</span>	B
<span>D</span>	D
<span>G</span>	G
<span>H</span>	H
<span>K</span>	K
<span>M</span>	M
<span>O</span>	O
<span>Q</span>	Q
<span>R</span>	R
<span>S</span>	S
<span>Z</span>	Z
<span>I</span>	I
<span>''</span>	''
<span>Ⓕ</span>	\$
<span>1/1</span>	%
<span>,</span>	,
<span>.</span>	.
<span>⓪</span>	@

# Précautions

**Disques POUVANT être lus sur cette chaîne**

- CD audio
- CD-R/CD-RW (données audio/fichiers MP3)

**Disques NE POUVANT PAS être lus sur cette chaîne**

- CD-ROM
- CD-R/CD-RW autres que ceux enregistrés en format CD audio ou en format MP3 conforme à la norme ISO9660 niveau 1/niveau 2, Joliet ou multisession
- CD-R/CD-RW enregistrés en multisession n’ayant pas été finalisés en « clôturent la session »
- CD-R/CD-RW dont la qualité d’enregistrement est mauvaise, CD-R/CD-RW rayés ou sales ou CD-R/CD-RW enregistrés sur un appareil enregistreur incompatible
- CD-R/CD-RW n’ayant pas été correctement finalisé
- Disques contenant des fichiers autres qu’au format MPEG 1 Audio Layer-3 (MP3)
- Disques de forme non-standard (en forme de cœur ou d’étoile ou carrés, par exemple)
- Certains disques avec du ruban adhésif, du papier ou un autocollant
- Certains disques de location ou d’occasion avec de la colle qui dépasse d’un autocollant
- Certains disques dont l’étiquette a été imprimée avec une encre collante au toucher

**Remarques sur les disques**

- Avant la lecture, essayez le disque du centre vers le bord avec un tissu de nettoyage.

- Ne nettoyez pas les disques avec des solvants tels que benzine ou diluants ou avec des produits de nettoyage ou des aérosols antistatiques du commerce destinés aux disques vinyle.

- N’exposez pas les disques aux rayons directs du soleil ou à des sources de chaleur telles que bouches d’air chaud et ne les laissez pas dans une voiture en plein soleil.

**Sécurité**

- La chaîne n’est pas isolée du secteur tant qu’elle reste branchée à la prise murale, même lorsqu’elle est éteinte.

- Débranchez complètement le cordon d’alimentation de la prise murale si vous prévoyez que la chaîne restera longtemps inutilisée. Lorsque vous débranchez la chaîne, tenez toujours le cordon d’alimentation par la fiche. Ne tirez jamais directement sur le cordon.

- Si un objet ou du liquide pénètre dans la chaîne, débranchez-la et faites-la contrôler par un technicien qualifié avant de la réutiliser.

- Le cordon d’alimentation secteur ne doit être remplacé que par une installation de service après-vente qualifiée.

**Lieu d’installation**

- Ne placez pas la chaîne en position inclinée ou dans un endroit extrêmement chaud, froid, poussiéreux, sale ou humide, insuffisamment aéré, soumis à des vibrations, aux rayons directs du soleil ou à une lumière intense.

- Soyez attentif lorsque vous placez la chaîne ou les enceintes sur des surfaces spécialement traitées (avec de la cire, huile, produit à polir, etc.) car cela peut tacher ou décolorer leur surface.

- Si vous déplacez directement la chaîne d’un endroit froid à un endroit chaud ou si vous la placez dans une pièce très humide, de l’humidité peut se condenser sur la lentille à l’intérieur du lecteur CD et provoquer un dysfonctionnement. Retirez alors le disque et laissez la chaîne allumée pendant plusieurs heures pour permettre à l’humidité de s’évaporer.

**Accumulation de chaleur**

- Il est normal que la chaîne chauffé pendant le fonctionnement et il n’y a pas lieu de s’en inquiéter.
- Ne touchez pas le boîtier si vous avez utilisé continuellement la chaîne avec un volume sonore élevé car il se peut qu’il soit chaud.
- N’obstruez pas les orifices d’aération.

**Enceintes**

Ces enceintes ne sont pas magnétiquement blindées et peuvent causer une distorsion de l’image sur un téléviseur à proximité. Dans un tel cas, éteignez le téléviseur, attendez 15 à 30 minutes, puis rallumez-le. Si vous ne constatez pas d’amélioration, éloignez davantage les enceintes du téléviseur.

**Nettoyage du boîtier**