

**SONY**

# Micro HI-FI Component System

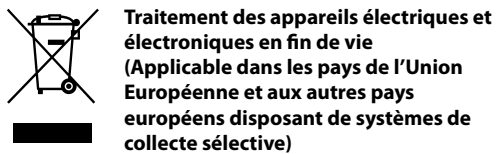
Mode d'emploi

FR

2-887-635-22(1)

## Avis aux clients : les informations suivantes ne concernent que les appareils vendus dans les pays appliquant les directives de l'Union européenne

Le fabricant de ce produit est Sony Corporation, 1-7-1 Konan, Minato-ku, Tokyo, 108-0075 Japon. Le représentant autorisé pour la compatibilité électromagnétique (CEM) et la sécurité du produit est Sony Deutschland GmbH, Hedelfinger Strasse 61, 70327 Stuttgart, Allemagne. Pour tous les points concernant l'entretien ou la garantie, voir les adresses dans les documents d'entretien ou de garantie séparés.



Cet symbole, apposé sur le produit ou sur son emballage, indique que ce produit ne doit pas être traité avec les déchets ménagers. Il doit être remis à un point de collecte approprié pour le recyclage des équipements électriques et électroniques. En s'assurant que ce produit est bien mis au rebut de manière appropriée, vous aiderez à prévenir les conséquences négatives potentielles pour l'environnement et la santé humaine. Le recyclage des matériaux aidera à préserver les ressources naturelles. Pour toute information supplémentaire au sujet du recyclage de ce produit, vous pouvez contacter votre municipalité, votre déchetterie ou le magasin où vous avez acheté le produit. Ceci s'applique aux accessoires suivants : Télécommande

### Remarque sur les DualDiscs

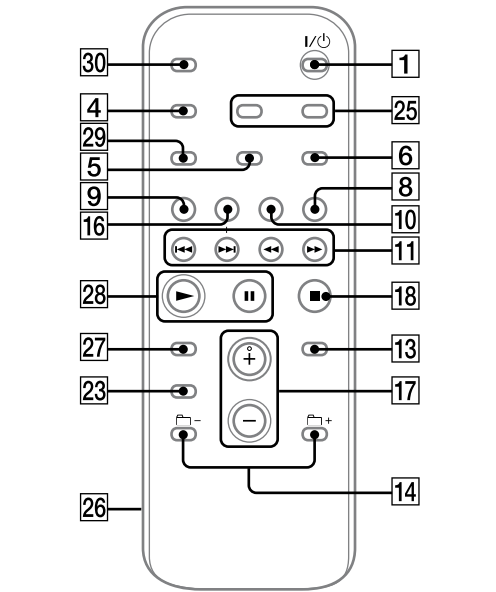
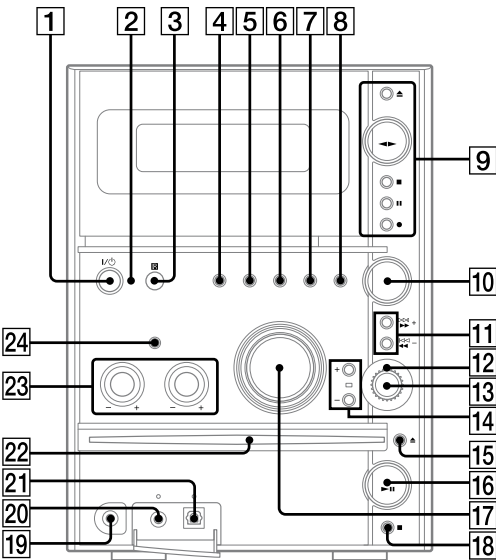
Un DualDisc est un disque double face qui comporte les données d'un DVD sur une face et des données audio numériques sur l'autre face. La face du contenu audio des DualDiscs n'étant pas conforme à la norme Compact Disc (CD), la lecture de ces disques sur cet appareil n'est pas garantie.

## Disques audio encodés par des technologies de protection des droits d'auteur

Cet appareil est conçu pour la lecture de disques conformes à la norme Compact Disc (CD). Récemment, des disques audio encodés par des technologies de protection des droits d'auteur ont été mis en vente par certaines compagnies de disques. Veuillez noter que, parmi ces disques, certains ne sont pas conformes à la norme CD et qu'il est possible qu'ils ne puissent pas être lus sur cet appareil.

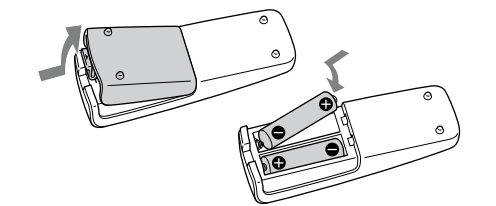
Licence de la technologie de codage audio MPEG Layer-3 et des brevets obtenue de Fraunhofer IIS et Thomson.

## Opérations de base



### Avant d'utiliser la chaîne

**Pour utiliser la télécommande**  
Retirez le couvercle du logement des piles [26] en le faisant glisser, puis insérez les deux piles R6 (format AA) fournies, côté en premier, en faisant correspondre les polarités comme sur la figure ci-dessous.



### Remarques sur l'utilisation de la télécommande

- Dans des conditions normales d'utilisation, les piles durent environ six mois.
- N'utilisez pas une pile usagée avec une pile neuve ou des piles de types différents.
- Si vous prévoyez que la télécommande restera longtemps inutilisée, retirez les piles pour éviter qu'elles ne coulent et ne causent des dommages ou une corrosion.

### Pour régler l'horloge

- 1 Allumez la chaîne. Appuyez sur I/⏻ (alimentation) [1].
- 2 Passez en mode de réglage de l'horloge. Appuyez sur CLOCK/TIMER SET [26] de la télécommande. Si le mode actuel s'affiche, appuyez plusieurs fois sur ⏪/⏩ [11] de la télécommande pour sélectionner « CLOCK SET », puis appuyez sur ENTER [13] de la télécommande.
- 3 Réglez l'heure. Appuyez plusieurs fois sur ⏪/⏩ [11] de la télécommande pour régler les heures, puis appuyez sur ENTER [13] de la télécommande. Procédez de la même manière pour régler les minutes. Si vous débranchez le cordon d'alimentation ou si une coupure de courant se produit, vous devrez à nouveau régler l'heure.

### Alimentation

Branchez le cordon d'alimentation à une prise murale. Si la fiche de la chaîne n'est pas adaptée à la prise murale, retirez la fiche adaptatrice fournie (pour les modèles avec fiche adaptatrice seulement).

### Sélection d'une source de musique

Appuyez sur les touches suivantes (ou appuyez plusieurs fois sur FUNCTION [8]).

Pour sélectionner	Appuyez
CD	sur CD [16] de la télécommande.
Tuner	sur TUNER/BAND [10].
Cassette	sur TAPE [9] de la télécommande.
Élément de chaîne (appareil raccordé à l'aide d'un cordon audio)	plusieurs fois sur FUNCTION [8] jusqu'à ce que « MD » apparaisse.

### Réglage du son

#### Pour régler le volume

Appuyez sur VOLUME +/- de la télécommande (ou tournez la commande VOLUME de l'appareil) [17].

#### Pour ajouter un effet sonore

Pour	Appuyez
générer un son plus dynamique (Dynamic Sound Generator X-tra)	sur DSGX [24] de l'appareil.
régler l'effet sonore	plusieurs fois sur EQ [23] de la télécommande pour sélectionner « BASS » ou « TREBLE [9] », puis plusieurs fois sur +/- [11] de la télécommande (ou tournez le bouton BASS ou TREBLE [23] de l'appareil) pour régler le niveau.

### Lecture d'un CD/disque MP3

- 1 Passez en mode CD. Appuyez sur CD [16] de la télécommande.
- 2 Chargez un disque. Insérez un disque dans la fente [22] avec l'étiquette vers le haut.
- 3 Commencez la lecture. Appuyez sur ▶ (lecture) [28] de la télécommande (ou sur CD ▶|| (lecture/pause) [16] de l'appareil).

Pour	Appuyez
passer en pause de la lecture	sur    (pause) [28] de la télécommande (ou sur CD ▶   (lecture/pause) [16] de l'appareil). Pour reprendre la lecture, appuyez à nouveau sur la touche.

arrêter la lecture	sur ■ (arrêt) [18].
retirer un disque	sur CD ▲ (éjection) [15] de l'appareil.

sélectionner un groupe sur un disque MP3	sur  +/- [14]. Ou tournez la molette multifonctions [12] de l'appareil et appuyez sur PUSH ENTER [13] de l'appareil (tournez la molette multifonctions [12] de l'appareil pendant la lecture jusqu'à ce que « GROUP » apparaisse, puis appuyez sur PUSH ENTER [13] de l'appareil pour sélectionner le groupe désiré).
--	---

sélectionner une plage ou un fichier	sur ⏪/⏩ [11] (retour/avance) [11]. Vous pouvez également tourner la molette multifonctions [12] de l'appareil, puis appuyer sur PUSH ENTER [13] de l'appareil. Pour annuler, appuyez sur CANCEL [18] de l'appareil.
--------------------------------------	---

localiser un point d'une plage ou d'un fichier	continuellement sur ⏪/⏩ (rembobinage/avance rapide) [11] pendant la lecture, puis relâchez la touche au point désiré.
--	---

sélectionner la lecture répétée	plusieurs fois sur REPEAT [6] jusqu'à ce que « REP » ou « REP 1 » s'affiche.
---------------------------------	--

#### Pour changer de mode de lecture

Appuyez plusieurs fois sur PLAY MODE [5] alors que le lecteur est arrêté. Vous avez le choix entre la lecture normale (« » pour tous les fichiers MP3 du groupe sur le disque), la lecture aléatoire (« SHUF » ou « SHUF\* ») et la lecture programmée (« PGM »).  
\* Lors de la lecture d'un disque CD-DA, la fonction de lecture (SHUF) exécute la même opération que la fonction de lecture SHUF.

#### Remarques sur le chargement des disques

- Lorsque vous allumez la chaîne, le disque n'est pas tiré dans la fente d'introduction tant que « NO DISC » n'apparaît pas sur l'affichage. N'essayez pas d'enfoncer le disque tant que « NO DISC » ne s'est pas affiché.
- Si vous chargez un disque ne pouvant pas être lu par cette chaîne, il sera éjecté automatiquement.
- Ne chargez pas un disque de 8 cm à l'aide d'un adaptateur. Ceci pourrait provoquer un dysfonctionnement de la chaîne.
- Pour retirer un disque, tirez-le tout droit hors de la fente en le touchant pas son bord. Ne touchez pas la surface.

#### Remarque sur la molette multifonctions

Lors d'une recherche de groupe, de plage ou de fichier, seuls les 9 premiers caractères sont affichés.

#### Remarques sur la lecture répétée

- Toutes les plages ou tous les fichiers du disque sont lus en boucle jusqu'à cinq fois.
- « REP 1 » indique qu'une seule plage ou un seul fichier sont lus en boucle jusqu'à ce que vous les arrêtez.

#### Remarques sur la lecture de disques MP3

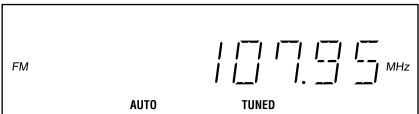
- Ne sauvegardez pas d'autres types de fichier ou des groupes inutiles sur un disque contenant des fichiers MP3.
- Les fichiers sans fichiers MP3 sont sautés.
- Les fichiers MP3 sont lus dans l'ordre dans lequel ils sont enregistrés sur le disque.
- La chaîne ne peut lire que des fichiers MP3 ayant l'extension de fichier « .MP3 ».
- Si certains fichiers sur le disque ont l'extension de fichier « .MP3 » sans être des fichiers MP3, l'appareil peut produire un bruit ou mal fonctionner.
- Le nombre maximum de :
  - groupes est de 256 (dossier racine compris).
  - fichiers MP3 est de 511.
  - fichiers et groupes MP3 pouvant être retenus sur un disque est de 512.
  - niveaux de répertoire (arborescence des fichiers) est de 8.
- La compatibilité avec tous les logiciels d'encodage/écriture, appareils enregistreurs et supports d'enregistrement MP3 n'est pas garantie. Des disques MP3 incompatibles peuvent produire du bruit ou des interruptions de son ou ne pas être lus.

#### Remarques sur la lecture de disques multisession

- Si le disque commence par une session CD-DA (ou MP3), il est reconnu comme un disque CD-DA (ou MP3) et les autres sessions ne sont pas lues.
- Un disque au format CD mixte est reconnu comme un disque CD-DA (audio).

### Écoute de la radio

- 1 Sélectionnez « FM » ou « AM ».
- 2 Appuyez plusieurs fois sur TUNER/BAND [10].
- 3 Sélectionnez le mode de sélection des stations. Appuyez plusieurs fois sur TUNING MODE [5] jusqu'à ce que « AUTO » s'affiche.
- 3 Sélectionnez la station désirée. Appuyez sur +/- de la télécommande (ou sur TUNING +/- de l'appareil) [11]. Le balayage des fréquences s'arrête automatiquement lorsqu'une station est captée, puis « TUNED » et « STEREO » (pour une émission stéréo) apparaissent.



Lorsque vous sélectionnez une station qui offre des services RDS, le nom de la station s'affiche.

#### Pour arrêter le balayage automatique des fréquences

Appuyez sur ■ (arrêt) [18] de la télécommande.

#### Pour sélectionner une station faiblement captée

Si « TUNED » n'apparaît pas et si le balayage ne s'arrête pas, appuyez plusieurs fois sur TUNING MODE [5] jusqu'à ce que « AUTO » et « PRESET » disparaissent, puis appuyez plusieurs fois sur +/- de la télécommande (ou sur TUNING +/- de l'appareil) [11] pour sélectionner la station désirée.

#### Pour réduire les parasites d'une station FM stéréo faiblement captée

Appuyez plusieurs fois sur FM MODE [6] jusqu'à ce que « MONO » apparaisse pour désactiver la réception stéréo.

### Lecture d'une cassette

- 1 Sélectionnez le mode cassette. Appuyez sur TAPE [9] de la télécommande.
- 2 Introduisez une cassette. Appuyez sur TAPE ▲ (éjection) [9] de l'appareil et chargez une cassette TYPE I (normal) dans le logement de cassette avec la face que vous désirez écouter vers l'avant. Assurez-vous que la bande ne présente pas de mou pour ne pas risquer de l'abimer ou d'endommager la platine-cassette.
- 3 Pour écouter une face, sélectionnez « » en appuyant plusieurs fois sur DIRECTION [5] de l'appareil. Pour écouter les deux faces, sélectionnez « » ou « ».
- 4 Commencez la lecture. Appuyez sur ▶ (lecture) [28] de la télécommande (ou sur TAPE (lecture) [9] de l'appareil). Pour écouter la face arrière, appuyez à nouveau sur la touche.

Pour	Appuyez
passer en pause de la lecture	sur    (pause) [28] de la télécommande (ou sur TAPE    (pause) [9] de l'appareil). Pour reprendre la lecture, appuyez à nouveau sur la touche.
arrêter la lecture	sur ■ (arrêt) [18] de la télécommande (ou sur TAPE ■ (arrêt) [9] de l'appareil).
rembobiner ou faire avancer rapidement la bande	sur ◀/▶ (rembobinage/avance rapide) [11].

#### Conseil

Si vous sélectionnez « », la platine-cassette s'arrête automatiquement après avoir répété la séquence cinq fois.

### Changement de l'affichage

Pour changer les informations sur l'affichage*	Appuyez plusieurs fois sur DISPLAY [4] alors que la chaîne est allumée.
le mode d'affichage (Voir ci-dessous.)	plusieurs fois sur DISPLAY [4] alors que la chaîne est éteinte.

\* Par exemple, vous pouvez afficher les informations d'un CD/disque MP3 telles que le nombre de plages ou de fichiers ou le nom de groupe pendant la lecture normale, ou le temps total de lecture lorsque le lecteur est arrêté.

Cette chaîne est dotée des modes d'affichage suivants.

Mode d'affichage	Lorsque la chaîne est éteinte, <sup>1)</sup>
Horloge	l'horloge est affichée.
Mode d'économie d'énergie <sup>2)</sup>	l'affichage est désactivé pour économiser l'énergie. La minuterie et l'horloge continuent à fonctionner.

<sup>1)</sup> Le témoin STANDBY s'allume lorsque la chaîne est éteinte.  
<sup>2)</sup> Lorsque la chaîne est en mode d'économie d'énergie, les fonctions suivantes ne sont pas disponibles :  
– réglage de l'horloge.  
– activation/désactivation de la fonction de gestion de l'alimentation du lecteur CD.

#### Remarques sur les informations sur l'affichage

- Les informations suivantes ne sont pas affichées :
  - temps total de lecture pour un disque CD-DA dans certains modes de lecture.
  - temps total de lecture pour un disque MP3.
  - temps de lecture restant pour un fichier MP3.
- Les informations suivantes ne sont pas affichées correctement :
  - temps de lecture écoulé d'un fichier MP3 encodé en VBR (débit binaire variable).
  - noms de groupe ou de fichier ne suivant pas la norme ISO9660 niveau 1, niveau 2 ou le format de l'extension Joliet.
- Les informations suivantes sont affichées :
  - informations d'étiquette ID3 pour les fichiers MP3 lorsque des étiquettes ID3 version 1 et version 2 sont utilisées.
  - jusqu'à 124 caractères d'informations d'étiquette ID3 utilisant des majuscules (A à Z), des chiffres (0 à 9) et des symboles (' > \* +, - / @ [ \ ] \_).

### Utilisation d'éléments audio en option

#### Pour raccorder un casque d'écoute en option

Branchez le casque d'écoute à la prise PHONES [19] de l'appareil.

#### Pour raccorder un élément analogique en option

Vous pouvez raccorder un appareil analogique supplémentaire à la prise ANALOG IN [20] de l'appareil à l'aide d'un cordon audio analogique (non fourni). Baissez le volume sur la chaîne, puis appuyez plusieurs fois sur FUNCTION [8] pour sélectionner « MD ».

#### Pour raccorder un appareil numérique en option

Vous pouvez raccorder un appareil doté d'une prise d'entrée optique numérique à la prise CD DIGITAL OUT [21] de l'appareil à l'aide d'un cordon optique numérique (carré, non fourni). Vous pouvez effectuer un enregistrement numérique depuis un CD-DA sur l'appareil raccordé.

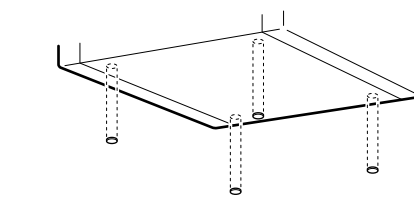
#### Remarque

Vous ne pouvez pas effectuer un enregistrement numérique de disques ou plages MP3 protégés contre la copie à l'aide d'un appareil numérique raccordé à cette chaîne.

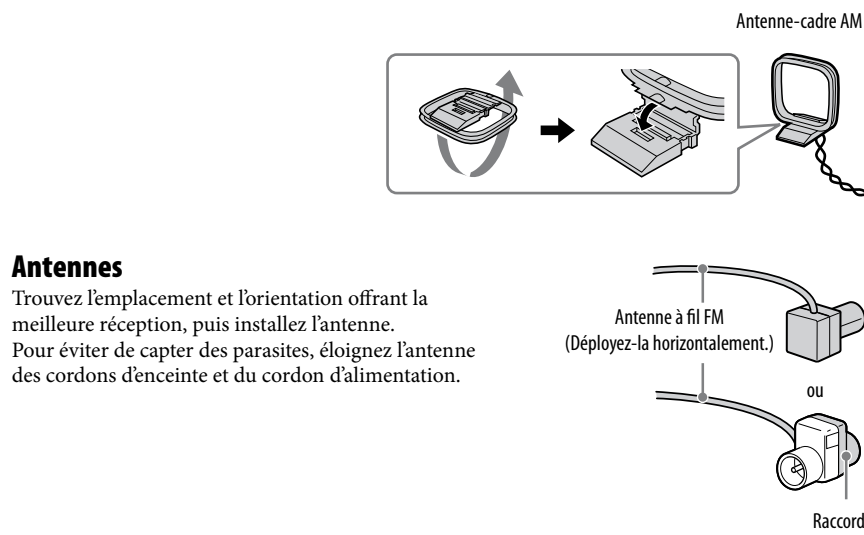
## Installation de la chaîne en sécurité

### Enceintes

Posez les patins antidérapants fournis sous les enceintes pour les empêcher de glisser.



Enceinte gauche  
Enceinte droite



### Antennes

Trouvez l'emplacement et l'orientation offrant la meilleure réception, puis installez l'antenne. Pour éviter de capter des parasites, éloignez l'antenne des cordons d'enceinte et du cordon d'alimentation.

Antenne à fil FM (Déployez-la horizontalement.)

OU

Raccordez le côté marron.

**Avant de transporter la chaîne**

Utilisez les touches de l'appareil pour effectuer les opérations suivantes :

- 1 Appuyez sur I/⏻ (alimentation) [1] pour allumer la chaîne, puis appuyez plusieurs fois sur FUNCTION [8] pour passer en mode CD.
- 2 Assurez-vous qu'il n'y a pas de disque dans la fente afin de protéger le mécanisme du lecteur CD.
- 3 Tout en maintenant la touche ■ (arrêt)/CANCEL [18] enfoncée, appuyez sur DSGX [24] et + [14] jusqu'à ce que « LOCK » apparaisse.
- 4 Débranchez le cordon d'alimentation.



## Autres opérations

### Création d’un programme de lecture d’un CD (Lecture programmée)

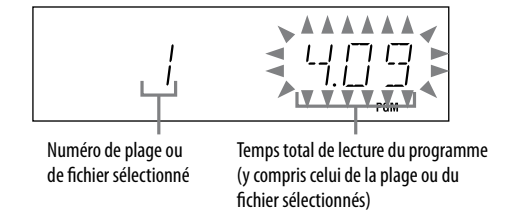
Utilisez les touches de la télécommande pour créer votre propre programme de lecture.

1 Appuyez sur CD ⏮ pour passer en mode CD.

2 Appuyez plusieurs fois sur PLAY MODE ⏮ jusqu'à ce que « PGM » apparaisse alors que le lecteur est arrêté.

3 Appuyez plusieurs fois sur ⏮/⏭/⏮ ⏮ jusqu'à ce que le numéro de plage désiré apparaisse.

Pour programmer des fichiers MP3, appuyez plusieurs fois sur ⏮ +/- ⏮ pour sélectionner le groupe désiré, puis sélectionnez le fichier de votre choix.



4 Appuyez sur ENTER ⏮ pour ajouter la plage ou le fichier au programme de lecture.

« — — — — » s'affiche si le temps total dépasse 100 minutes pour un disque ou si vous sélectionnez une plage de CD dont le numéro est supérieur à 20 ou un fichier MP3.

5 Répétez les opérations des étapes 3 à 4 pour programmer d'autres plages ou fichiers (25 plages ou fichiers au maximum).

6 Pour écouter le programme de lecture de plages ou fichiers, appuyez sur ▶ (lecture) ⏮.

Le programme de lecture reste disponible tant que vous n'éjectez pas le disque. Pour réécouter le même programme, sélectionnez le mode CD, puis appuyez sur ▶ (lecture) ⏮.

##### Pour annuler la lecture programmée

Appuyez plusieurs fois sur PLAY MODE ⏮ jusqu'à ce que « PGM » disparaisse alors que le lecteur est arrêté.

##### Pour supprimer la dernière plage ou fichier du programme

Appuyez sur CLEAR ⏮ alors que le lecteur est arrêté.

##### Pour afficher les informations du programme telles que le nombre total de plages du programme

Appuyez plusieurs fois sur DISPLAY ⏮.

**Conseil**
Vous pouvez également utiliser la molette multifonctions ⏮ de l'appareil pour sélectionner les fichiers à l'étape 3. Tournez la molette multifonctions ⏮ et appuyez sur PUSH ENTER ⏮ de l'appareil pour sélectionner le groupe désiré, puis sélectionnez le fichier de votre choix.

### Préréglage des stations de radio

Vous pouvez mémoriser vos stations de radio préférées et les rappeler instantanément en sélectionnant les numéros sur lesquels vous les avez mémorisées.

Utilisez les touches de la télécommande pour mémoriser des stations.

1 Sélectionnez la station désirée (voir « Écoute de la radio »).

2 Appuyez sur TUNER MEMORY ⏮.



3 Appuyez plusieurs fois sur +/- ⏮ pour sélectionner le numéro de station préréglée désiré.

Si une autre station est déjà mémorisée sur le numéro de station préréglée sélectionné, elle est remplacée par la nouvelle.

4 Appuyez sur ENTER ⏮.

5 Pour mémoriser d'autres stations, répétez les opérations des étapes 1 à 4.

Vous pouvez prérégler jusqu'à 20 stations FM et 10 stations AM. Les stations préréglées restent mémorisées pendant une demi-journée environ même si vous débranchez le cordon d'alimentation ou s'il y a une coupure de courant.

6 Pour rappeler une station de radio préréglée, appuyez plusieurs fois sur TUNING MODE ⏮ jusqu'à ce que « PRESET » apparaisse, puis plusieurs fois sur +/- ⏮ pour sélectionner la station préréglée désirée.

### Enregistrement sur une cassette

Vous pouvez enregistrer sur une cassette TYPE I (normal) de deux manières :

##### Enregistrement CD Synchro :

Vous pouvez enregistrer un CD complet sur une cassette.

##### Enregistrement manuel :

Vous pouvez n'enregistrer que certains passages d'une source de son (y compris un élément de chaîne audio raccordé).

Utilisez les touches de l'appareil pour commander l'enregistrement sur la cassette.

1 Insérez une cassette enregistrable avec la face sur laquelle vous désirez enregistrer tournée vers l'avant.

2 Préparez la platine-cassette pour l'enregistrement. Appuyez plusieurs fois sur FUNCTION ⏮ pour passer en mode cassette.

Appuyez plusieurs fois sur DIRECTION ⏮ de l'appareil pour sélectionner « → » afin d'enregistrer sur une face ou « ↔ » ou « ↔ » afin d'enregistrer sur les deux faces.

Pour changer la face d'enregistrement de la cassette, appuyez plusieurs fois sur TAPE ◀▶ (lecture) ⏮ (« ▶ » apparaît pour l'enregistrement sur la face avant et « ◀ » pour l'enregistrement sur la face arrière), puis appuyez sur TAPE ■ (arrêt) ⏮.

3 Préparez la source à enregistrer.

Pour un enregistrement CD Synchro : Appuyez plusieurs fois sur FUNCTION ⏮ pour passer en mode CD.

Chargez le disque à enregistrer. Pour enregistrer un groupe d'un disque MP3, appuyez plusieurs fois sur PLAY MODE ⏮ pour sélectionner « ⏮ », puis appuyez plusieurs fois sur ⏮ +/- ⏮ pour sélectionner le groupe désiré.

Pour n'enregistrer que certaines plages d'un CD dans l'ordre de votre choix, effectuez les opérations des étapes 2 à 5 de « Création d'un programme de lecture d'un CD ».

Pour un enregistrement manuel : Sélectionnez la source que vous désirez enregistrer.

4 Placez la platine-cassette en mode d'attente d'enregistrement.

Pour un enregistrement CD Synchro : Appuyez sur CD SYNCHRO ⏮.

Pour un enregistrement manuel : Appuyez sur TAPE ● REC ⏮.

5 Commencez l'enregistrement.

Pendant l'enregistrement, vous ne pouvez pas écouter une autre source.

Pour un enregistrement CD Synchro : Appuyez sur TAPE ■ (pause) ⏮. À la fin de l'enregistrement, le lecteur CD et la platine-cassette s'arrêtent automatiquement. Si vous enregistrez sur les deux faces et que la bande atteint la fin de la face avant au milieu d'une plage, cette plage est réenregistrée en entier au début de la face arrière.

Pour un enregistrement manuel : Appuyez sur TAPE ■ (pause) ⏮, puis commencez la lecture de la source que vous désirez enregistrer.

Si vous entendez des parasites lors d'un enregistrement depuis le tuner, repositionnez l'antenne appropriée pour les réduire.

##### Pour arrêter l'enregistrement

Appuyez sur TAPE ■ (arrêt) ⏮ ou CD ■ (arrêt) ⏮ (pour un enregistrement CD synchro seulement).

##### Pour suspendre l'enregistrement (Enregistrement manuel seulement)

**Remarques**

- L'enregistrement s'arrête si vous sélectionnez un autre mode.
- L'éjection du disque n'est pas possible pendant l'enregistrement CD synchro.

##### Conseils

- Si vous arrêtez l'enregistrement CD synchro en appuyant sur CD ■ (arrêt) ⏮, la bande s'arrête après la création d'un espace vierge (non enregistré) de 4 secondes.
- Pour un enregistrement sur les deux faces, commencez par la face avant. Si vous commencez par la face arrière, l'enregistrement s'arrêtera à la fin de la face arrière.

### Utilisation des minuteries

Cette chaîne est dotée de trois fonctions de minuterie. Vous ne pouvez pas activer la minuterie de lecture et la minuterie d'enregistrement en même temps. Si vous utilisez l'une ou l'autre de ces minuteries avec la minuterie d'arrêt, cette dernière a priorité.

##### Minuterie d'arrêt :

Cette fonction vous permet de vous endormir en musique. Elle peut être utilisée même si l'horloge n'a pas été réglée.

Appuyez plusieurs fois sur SLEEP ⏮ de la télécommande. Si vous sélectionnez « AUTO », la chaîne s'éteint automatiquement lorsque le disque ou la cassette actuels s'arrêtent ou après 100 minutes.

##### Minuterie de lecture :

Cette fonction vous permet de vous réveiller au son d'un CD, d'une cassette ou de la radio à l'heure programmée.

##### Minuterie d'enregistrement :

Cette fonction vous permet d'enregistrer l'émission d'une station préréglée à l'heure programmée.

Utilisez les touches de la télécommande pour commander la minuterie de lecture et la minuterie d'enregistrement. Assurez-vous que l'horloge a été réglée.

1 Préparez la source de son.

Pour la minuterie de lecture : Préparez la source de son, puis appuyez sur VOLUME +/- ⏮ pour régler le volume du son.

Pour commencer à partir d'une plage d'un CD ou d'un fichier MP3, créez votre propre programme de lecture de CD.

Pour la minuterie d'enregistrement : Sélectionnez une station de radio préréglée.

2 Appuyez sur CLOCK/TIMER SET ⏮.

3 Appuyez plusieurs fois sur ⏮/⏭/⏮ ⏮ pour sélectionner « PLAY SET » ou « REC SET », puis appuyez sur ENTER ⏮.

« ON TIME » s'affiche et l'indication des heures clignote.

4 Programmez l'heure de début de lecture ou d'enregistrement.

Appuyez plusieurs fois sur ⏮/⏭/⏮ ⏮ pour régler les heures, puis appuyez sur ENTER ⏮.

L'indication des minutes clignote. Procédez de la même manière pour régler les minutes.

5 Programmez l'heure de fin de lecture ou d'enregistrement en procédant comme à l'étape 4.

6 Sélectionnez la source de son ou préparez la cassette.

Pour la minuterie de lecture : Appuyez plusieurs fois sur ⏮/⏭/⏮ ⏮ jusqu'à ce que la source de son désirée apparaisse, puis appuyez sur ENTER ⏮. L'affichage indique la programmation de la minuterie.

Pour la minuterie d'enregistrement : Chargez une cassette enregistrable et appuyez sur TAPE ⏮ pour passer en mode cassette.

Appuyez plusieurs fois sur DIRECTION ⏮ de l'appareil pour sélectionner « → » afin d'enregistrer sur une face ou « ↔ » ou « ↔ » afin d'enregistrer sur les deux faces.

Pour changer la face d'enregistrement de la cassette, appuyez plusieurs fois sur ▶ (lecture) ⏮ (« ▶ » apparaît pour l'enregistrement sur la face avant et « ◀ » pour l'enregistrement sur la face arrière), puis appuyez sur ■ (arrêt) ⏮.

7 Appuyez sur I/⏻ (alimentation) ⏮ pour éteindre la chaîne.

La chaîne s'allume 15 secondes avant l'heure programmée.

Si la chaîne est allumée à l'heure programmée, la minuterie de lecture ou la minuterie d'enregistrement ne lance pas la lecture ou l'enregistrement.

##### Pour activer ou vérifier à nouveau la minuterie

Appuyez sur CLOCK/TIMER SELECT ⏮, appuyez plusieurs fois sur ⏮/⏭/⏮ ⏮ jusqu'à ce que « PLAY SEL » ou « REC SEL » apparaisse, puis appuyez sur ENTER ⏮.

##### Pour désactiver la minuterie

Répétez la procédure ci-dessus jusqu'à ce que « TIMER OFF » apparaisse, puis appuyez sur ENTER ⏮.

##### Pour modifier la programmation

Recommencez depuis l'étape 1.

##### Conseils

- La programmation de la minuterie de lecture reste mémorisée tant que vous ne l'annulez pas manuellement.
- La programmation d'enregistrement est annulée automatiquement après l'activation de la minuterie d'enregistrement.
- Durant un enregistrement programmé, le volume est réduit au minimum.

## Dépannage

1 Assurez-vous que le cordon d'alimentation et les cordons d'enceinte sont correctement et fermement branchés.

2 Recherchez votre problème sur la liste des contrôles ci-dessous et appliquez le remède indiqué.

Si le problème persiste, adressez-vous au revendeur Sony le plus proche.

<b>Si le témoin STANDBY  clignote</b>
Débranchez immédiatement le cordon d'alimentation et vérifiez le point suivant <span> </span> :
• Si votre chaîne comporte un sélecteur de tension, celui-ci se trouve-t-il sur la tension correcte <span> </span> ?
• Les cordons d'enceinte + et – ne sont-ils pas court-circuités <span> </span> ?
• N'utilisez-vous bien que les enceintes fournies <span> </span> ?
• Les orifices d'aération à l'arrière de la chaîne ne sont-ils pas obstrués <span> </span> ?
Lorsque le témoin STANDBY <span>⏮</span> cesse de clignoter, rebranchez le cordon d'alimentation et allumez la chaîne. Si le problème persiste, adressez-vous au revendeur Sony le plus proche.

#### Généralités

**Vous n’entendez le son que d’un seul canal ou les niveaux du son droit et gauche sont déséquilibrés.**

- Placez les enceintes aussi symétriquement que possible.
- N'utilisez que les enceintes fournies.

##### Ronflement ou parasites importants.

- Éloignez la chaîne des sources de parasites.
- Branchez la chaîne à une autre prise murale.
- Installez un filtre de déparasitage (disponible séparément) sur le cordon d'alimentation.

##### La télécommande ne fonctionne pas.

- Enlevez tout obstacle entre la télécommande et le capteur de télécommande ⏮ sur l'appareil et éloignez l'appareil des lampes fluorescentes.
- Dirigez la télécommande vers le capteur de la chaîne.
- Rapprochez la télécommande de la chaîne.

#### Lecteur CD/MP3

**Le son sautille ou le disque n'est pas lu.**

- Essayez le disque, puis remettez-le en place.
- Placez la chaîne dans un endroit sans vibrations (sur un support stable, par exemple).
- Éloignez les enceintes de la chaîne ou placez-les sur des supports séparés. À fort volume, il se peut que les vibrations des enceintes provoquent le sautillement du son.

**La lecture ne commence pas à la première plage.**

- Revenez à la lecture normale en appuyant plusieurs fois sur PLAY MODE ⏮ jusqu'à ce que les indicateurs « PGM » et « SHUF » disparaissent tous deux.

**La lecture met plus de temps à commencer que d'habitude.**

- Les disques suivants demandent un temps plus long pour le démarrage de la lecture :
  - disques avec une arborescence des fichiers complexe.
  - disques enregistrés en mode multisession.
  - disques non finalisés (disques sur lesquels des données peuvent être ajoutées).
  - disques avec de nombreux groupes.

#### Tuner

**Ronflement ou parasites importants ou stations ne pouvant pas être captées.**

- Raccordez correctement l'antenne.
- Trouvez l'emplacement et l'orientation offrant la meilleure réception, puis réinstallez l'antenne.
- Utilisez une antenne extérieure en vente dans le commerce.
- Pour éviter de capter des parasites, éloignez l'antenne des cordons d'enceinte et du cordon d'alimentation.
- Si l'antenne AM fournie est sortie du socle en plastique, consultez le revendeur Sony le plus proche.
- Éteignez l'équipement électrique à proximité.

#### Platine-cassette

**Pléuage ou scintillement excessif ou pertes de son.**

- Nettoyez les cabestans et les galets presseurs. Nettoyez et démagnétisez également les têtes. Pour plus d'informations, voir « Précautions ».

##### Pour améliorer la réception du tuner

Coupez l'alimentation du lecteur CD en utilisant la fonction de gestion de l'alimentation du lecteur CD. Par défaut, la fonction d'alimentation de lecteur CD est activée. Il n'est pas possible de changer l'option sélectionnée en mode économie d'énergie. Utilisez les touches de l'appareil pour couper l'alimentation du lecteur CD.

1 Appuyez plusieurs fois sur FUNCTION ⏮ pour passer en mode CD.

2 Appuyez sur I/⏻ (alimentation) ⏮ pour éteindre la chaîne.

3 Lorsque « STANDBY » cesse de clignoter, appuyez sur I/⏻ (alimentation) ⏮ tout en maintenant la touche CD ■ (arrêt) ⏮ enfoncée.
« CD POWER » et « OFF » s'affichent. Lorsque l'alimentation du lecteur CD est coupée, le temps d'accès au disque augmente. Pour rétablir l'alimentation du lecteur CD, répétez les opérations ci-dessus pour faire apparaître « CD POWER » et « ON ».

##### Pour réinitialiser la chaîne aux réglages d'usine

Si la chaîne ne fonctionne toujours pas correctement, réinitialisez-la aux réglages d'usine. Il n'est pas possible de réinitialiser la chaîne aux réglages d'usine en mode économie d'énergie.

Utilisez les touches de l'appareil pour réinitialiser la chaîne aux réglages d'usine.

1 Débranchez et rebranchez le cordon d'alimentation, puis allumez la chaîne.

2 Appuyez en même temps sur TAPE ■ (arrêt) ⏮, DISPLAY ⏮ et I/⏻ (alimentation) ⏮.

Tous les réglages effectués par l'utilisateur tels que stations de radio préréglées, minuteries et horloge sont effacés.

## Messages

**COMPLETE** : L'opération de mémorisation de station s'est terminée normalement.

**LOCKED** : Adressez-vous au revendeur Sony le plus proche.

**NO DISC** : Il n'y a pas de disque dans le lecteur ou le disque dans l'appareil ne peut pas être lu.

**NO STEP** : Toutes les plages programmées ont été effacées.

**NO TAB** : Vous ne pouvez pas enregistrer car la languette de protection contre l'enregistrement a été brisée sur la cassette.

**NO TAPE** : Il n'y a pas de cassette dans la platine-cassette.
**NOT IN USE** : Vous avez appuyé sur une touche non valide.

**OVER** : Vous avez atteint la fin du disque en appuyant sur ▶▶ (avance rapide) ⏮ pendant la lecture ou en pause.

**PUSH SELECT** : Vous avez essayé de régler l'horloge ou une minuterie pendant une opération programmée.

**PUSH STOP** : Vous avez appuyé sur PLAY MODE ⏮ pendant la lecture.

**SET CLOCK** : Vous avez essayé de sélectionner la minuterie alors que l'horloge n'était pas réglée.
**SET TIMER** : Vous avez essayé de sélectionner la minuterie alors que la minuterie de lecture ou la minuterie d'enregistrement n'était pas programmée.

**STEP FULL** : Vous avez essayé de programmer plus de 25 plages ou fichiers (étapes).

**TIME NG** : L'heure de début programmée pour la minuterie de lecture ou la minuterie d'enregistrement est la même que l'heure de fin.

Exemples d'affichage	
Affichage	Indique
<span>2</span>	2 (deux)
<span>6</span>	6 (six)
<span>8</span>	8 (huit)
<span>A</span>	A
<span>B</span>	B
<span>D</span>	D
<span>G</span>	G
<span>H</span>	H
<span>K</span>	K
<span>M</span>	M
<span>0</span>	O ou 0 (zéro)
<span>Q</span>	Q
<span>R</span>	R
<span>S</span>	S ou 5 (cinq)
<span>Z</span>	Z
<span>,</span>	,
<span>@</span>	@

## Précautions

**Disques POUVANT être lus sur cette chaîne**

- CD audio
- CD-R/CD-RW (données audio/fichiers MP3)

**Disques NE POUVANT PAS être lus sur cette chaîne**

- CD-ROM
- CD-R/CD-RW autres que ceux enregistrés en format CD audio ou en format MP3 conforme à la norme ISO9660 niveau 1/niveau 2, Joliet ou multisession
- CD-R/CD-RW enregistrés en multisession n'ayant pas été finalisés en « clôturent la session »
- CD-R/CD-RW dont la qualité d'enregistrement est mauvaise. CD-R/CD-RW rayés ou sales ou CD-R/CD-RW enregistrés sur un appareil enregistreur incompatible
- CD-R/CD-RW n'ayant pas été correctement finalisé
- Disques contenant des fichiers autres qu'au format MPEG 1 Audio Layer-3 (MP3)
- Disques de forme non-standard (en forme de cœur ou étoile ou carrés, par exemple)
- Disques avec du ruban adhésif, du papier ou un autocollant dessus
- Disques de location ou d'occasion avec des autocollants d'ou dépose de la colle
- Disques dont l'étiquette a été imprimée avec une encre collante au toucher
- Un disque de 8 cm avec adaptateur

##### Remarques sur les disques

- Avant la lecture, essayez le disque du centre vers le bord avec un tissu de nettoyage.
- Ne nettoyez pas les disques avec des solvants tels que benzine ou diluants ou avec des produits de nettoyage ou des aérosols antistatiques du commerce destinés aux disques vinyle.
- N'exposez pas les disques aux rayons directs du soleil ou à des sources de chaleur telles que bouches d'air chaud et ne les laissez pas dans une voiture en plein soleil.

##### Sécurité

- La chaîne n'est pas isolée du secteur tant qu'elle reste branchée à la prise murale, même lorsqu'elle est éteinte.
- Débranchez complètement le cordon d'alimentation de la prise murale si vous prévoyez que la chaîne restera longtemps inutilisée. Lorsque vous débranchez la chaîne, tenez toujours le cordon d'alimentation par la fiche. Ne tirez jamais directement sur le cordon.
- Si un objet ou du liquide pénètre dans la chaîne, débranchez-la et faites-la contrôler par un technicien qualifié avant de la réutiliser.
- Le cordon d'alimentation secteur ne doit être remplacé que par une installation de service après-vente qualifiée.

##### Lieu d'installation

- Ne placez pas la chaîne en position inclinée ou dans un endroit extrêmement chaud, froid, poussiéreux, sale ou humide, insuffisamment aéré, soumis à