

Micro Chaîne HI-FI

Mode d'emploi

FR

CMT-GS10

© 2007 Sony Corporation Imprimé en Chine
http://www.sony.net/



AVERTISSEMENT

Afin de réduire les risques d'incendie ou de choc électrique, n'exposez pas cet appareil à la pluie ni à l'humidité.

Pour réduire les risques d'incendie, ne couvrez pas les orifices d'aération de l'appareil avec des journaux, nappes, rideaux, etc. Ne placez pas non plus de bougies allumées sur l'appareil.

Pour réduire les risques d'incendie ou d'électrocution, ne placez pas de récipients remplis de liquides (vases, etc.) sur l'appareil.

Branchez l'appareil à une prise secteur facilement accessible. Si vous constatez une anomalie de l'appareil, débranchez immédiatement la fiche principale de la prise secteur.

N'installez pas l'appareil dans un endroit exigu tel qu'une bibliothèque ou un meuble encastré.

N'exposez pas les piles à une chaleur excessive, comme aux rayons directs du soleil, un feu, etc.

Avis aux clients de pays appliquant les directives UE

Le fabricant de ce produit est Sony Corporation, 1-7-1 Konan, Minato-ku, Tokyo, 108-0075 Japon. Le représentant autorisé pour la compatibilité électromagnétique (CEM) et la sécurité du produit est Sony Deutschland GmbH, Hedelfinger Strasse 61, 70327 Stuttgart, Allemagne. Pour tous les points concernant l'entretien ou la garantie, voir les adresses dans les documents d'entretien ou de garantie séparés.



Traitement des appareils électriques et électroniques en fin de vie (Applicable dans les pays de l'Union Européenne et aux autres pays européens disposant de systèmes de collecte sélective)

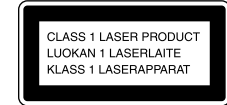
Ce symbole, apposé sur le produit ou sur son emballage, indique que ce produit ne doit pas être traité avec les déchets ménagers. Il doit être remis à un point de collecte approprié pour le recyclage des équipements électriques et électroniques. En s'assurant que ce produit est bien mis au rebut de manière appropriée, vous aiderez à prévenir les conséquences négatives potentielles pour l'environnement et la santé humaine. Le recyclage des matériaux aidera à préserver les ressources naturelles. Pour toute information supplémentaire au sujet du recyclage de ce produit, vous pouvez contacter votre municipalité, votre déchetterie ou le magasin où vous avez acheté le produit.

Ceci s'applique aux accessoires suivants : Télécommande

ATTENTION

L'utilisation d'instruments optiques avec ce produit augmente les risques pour les yeux.

Sauf pour les utilisateurs aux États-Unis et au Canada



Cet appareil fait partie des produits laser de la CLASSE 1. Cette étiquette se trouve au dos de l'appareil.

Modèle européen seulement

Une pression acoustique excessive des écouteurs et du casque peut provoquer la surdité.

Remarque sur les DualDiscs

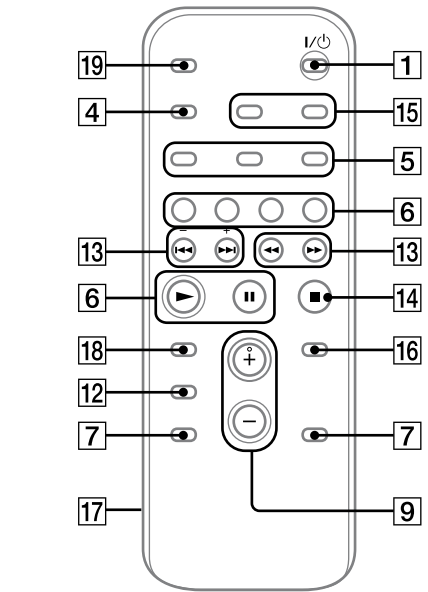
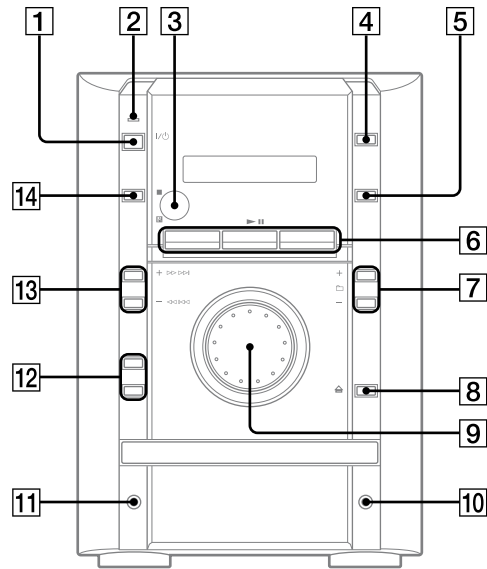
Un DualDisc est un disque double face qui comporte les données d'un DVD sur une face et des données audio numériques sur l'autre face. La face du contenu audio des DualDiscs n'étant pas conforme à la norme Compact Disc (CD), la lecture de ces disques sur cet appareil n'est pas garantie.

Disques audio encodés par des technologies de protection des droits d'auteur

Cet appareil est conçu pour la lecture de disques conformes à la norme Compact Disc (CD). Récemment, des disques audio encodés par des technologies de protection des droits d'auteur ont été mis en vente par certaines compagnies de disques. Veuillez noter que, parmi ces disques, certains ne sont pas conformes à la norme CD et qu'il est possible qu'ils ne puissent pas être lus sur cet appareil.

Licence de la technologie de codage audio MPEG Layer-3 et des brevets obtenue de Fraunhofer IIS et Thomson.

Opérations de base



Réglage du son

Pour régler le volume

Appuyez sur VOLUME +/- de la télécommande (ou tournez la commande VOLUME de l'appareil) [9].

Pour ajouter un effet sonore

Pour	Appuyez
générer un son plus dynamique sur DSGX (Dynamic Sound Generator X-tra)	sur DSGX [12] de l'appareil.
régler l'effet sonore	sur EQ [12].

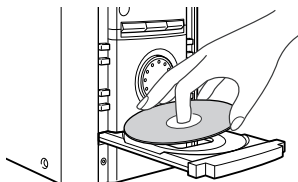
Lecture d'un CD/disque MP3

1 Passez en mode CD.

Appuyez sur CD de la télécommande (ou plusieurs fois sur FUNCTION de la télécommande) [6].

2 Mettez un disque en place.

Appuyez sur ▲ (ouverture/fermeture) [8] de l'appareil et placez un disque, étiquette vers le haut, sur le plateau.



Pour fermer le plateau, appuyez sur ▲ (ouverture/fermeture) [8] de l'appareil.

Ne forcez pas la fermeture du plateau avec le doigt car ceci pourrait endommager l'appareil.

3 Commencez la lecture.

Appuyez sur ► (lecture) (ou sur CD ►II (lecture/pause) de l'appareil) [6].

Pour	Appuyez
passer en pause de lecture	sur II (pause) de la télécommande (ou sur CD ►II de l'appareil) [6]. Pour reprendre la lecture, appuyez à nouveau sur la touche.
arrêter la lecture	sur ■ (arrêt) [14].
sélectionner un dossier sur un disque MP3	sur ◻ +/- [7].
sélectionner une plage ou un fichier	sur ◀▶ (retour/avance) de la télécommande (sur ◀◀▶▶ de l'appareil) [13].
localiser un point d'une plage ou d'un fichier	continuellement sur ◀◀▶▶ (rembobinage/avance rapide) [13] pendant la lecture, puis relâchez la touche au point désiré.
sélectionner la lecture répétée	plusieurs fois sur REPEAT [5] de la télécommande jusqu'à ce que « REP » ou « REP1 » apparaisse.

Pour changer de mode de lecture

Appuyez plusieurs fois sur PLAY MODE [5] alors que le lecteur est arrêté. Vous avez le choix entre la lecture normale (◻ ◻ +/- [7]) pour tous les fichiers MP3 du dossier sur le disque), la lecture aléatoire (« SHUF » ou ◻ SHUF ») et la lecture programmée (« PGM »).

* Lors de la lecture d'un disque CD-DA, l'opération du mode de lecture ◻ (SHUF) est la même qu'en mode de lecture normale (aléatoire).

Remarques sur la lecture répétée

- Toutes les plages ou tous les fichiers du disque sont lus en boucle jusqu'à cinq fois.
- REP1 indique qu'une seule plage ou un seul fichier sont lus en boucle jusqu'à ce que vous les arrêtez.

Remarques sur la lecture de disques MP3

- Ne sauvegardez pas d'autres types de plages ou fichiers ou des dossiers inutiles sur un disque contenant des fichiers MP3.
- Les dossiers sans fichiers MP3 sont sautés.
- Les fichiers MP3 sont lus dans l'ordre dans lequel ils sont enregistrés sur le disque.
- La chaîne ne peut lire que des fichiers MP3 ayant l'extension de fichier « .MP3 ».
- Si certains fichiers sur le disque ont l'extension de fichier « .MP3 » sans être des fichiers MP3, l'appareil peut produire un bruit ou mal fonctionner.
- Le nombre maximum de :
 - dossiers est de 150 (dossier racine compris).
 - fichiers MP3 est de 255.
 - fichiers et de dossiers MP3 pouvant être contenus sur un disque est de 300.
 - niveaux de dossiers (arborescence des fichiers) est de huit.
- La compatibilité avec tous les logiciels d'encodage/écriture, appareils enregistreurs et supports d'enregistrement MP3 n'est pas garantie. Des disques MP3 incompatibles peuvent produire du bruit ou des interruptions de son ou ne pas être lus.

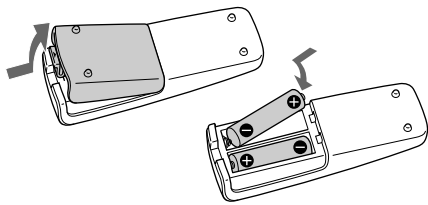
Remarques sur la lecture de disques multissession

- Si le disque commence par une session CD-DA (ou MP3), il est reconnu comme un disque CD-DA (ou MP3) et les autres sessions ne sont pas lues.
- Un disque au format CD mixte est reconnu comme un disque CD-DA (audio).

Avant d'utiliser la chaîne

Pour utiliser la télécommande

Retirez le couvercle du logement des piles [17] en le faisant glisser, puis insérez les deux piles R6 (format AA) (fournies), côté ● en premier, en faisant correspondre des polarités comme sur la figure ci-dessous.



Remarques sur l'utilisation de la télécommande

- Dans des conditions normales d'utilisation, les piles durent environ six mois.
- N'utilisez pas une pile usagée avec une pile neuve ou des piles de types différents.
- Si vous prévoyez que la télécommande restera longtemps inutilisée, retirez les piles pour éviter qu'elles ne coulent et ne causent des dommages ou une corrosion.

Pour régler l'horloge

1 Allumez la chaîne.

Appuyez sur I/⏻ (marche/veille) [1].

2 Passez en mode de réglage de l'horloge.

Appuyez sur CLOCK/TIMER SET [15] de la télécommande. Si le mode actuel s'affiche, appuyez plusieurs fois sur ◀◀▶▶ [13] de la télécommande pour sélectionner « CLOCK », puis appuyez sur ENTER [16] de la télécommande.

3 Réglez l'heure.

Appuyez plusieurs fois sur ◀◀▶▶ [13] de la télécommande pour régler les heures, puis appuyez sur ENTER [16] de la télécommande. Procédez de la même manière pour régler les minutes.

Si vous débranchez le cordon d'alimentation ou si une coupure de courant se produit, vous devrez à nouveau régler l'heure.

Pour afficher l'horloge lorsque la chaîne est éteinte, appuyez sur DISPLAY [4]. L'horloge s'affiche pendant 8 secondes environ.

Sélection d'une source de musique

Appuyez sur les touches suivantes (ou appuyez plusieurs fois sur FUNCTION [6] de la télécommande).

Pour sélectionner	Appuyez
CD	sur CD [6] de la télécommande.
Tuner	sur TUNER/BAND [6].
Élément de chaîne (appareil raccordé à l'aide d'un cordon audio)	sur AUDIO IN [6].

Installation de la chaîne en sécurité

