

**SONY** 3-075-714-11(1)

**Partie bleue** → → →

**Partie marron** → → →

**AVERTISSEMENT**

**Raccordement du lecteur**

**Lecture d'un disque**  
DVD, CD VIDEO, CD et MP3

**Utilisation de la télécommande**  
LECTURE ALÉATOIRE, LECTURE RÉPÉTÉE, AUDIO, ANGLE, SOUS-TITRES, TVS (ambiphonique)

**Configuration et réglages**

**Disques pouvant être lus sur ce lecteur et glossaire**

**Restriction de lecture**

**Mise en place d'un feuillet de décoration**

**Raccordement d'autres appareils**

**Précautions**

**Dépannage**

**CD/DVD Player**

Mode d'emploi

**DVD VIDEO** **DIGITAL VIDEO**

DVP-PQ1

http://www.sony.net/  
© 2002 Sony Corporation

**AVERTISSEMENT**

Pour prévenir tout risque d'incendie ou d'électrocution, garder ce lecteur à l'abri de la pluie et de l'humidité.

Pour prévenir tout risque d'électrocution, ne pas ouvrir le boîtier. Confier la réparation de l'appareil uniquement à un personnel qualifié.

**AVERTISSEMENT**

- L'utilisation d'instruments optiques avec cet appareil augmente les risques de lésions oculaires. Ne pas démonter le boîtier, car le faisceau laser utilisé par ce lecteur de CD/DVD constitue un danger pour les yeux. Confier la réparation de l'appareil uniquement à un personnel qualifié.
- POUR ÉVITER TOUT RISQUE D'ÉLECTROCUTION, FAIRE CORRESPONdre LA LAME DE CONTACT LARGE DE LA FICHE AVEC LA FENTE LARGE DE LA PRISE, EN INSÉRANT ENTIEREMENT LA FICHE.**

**PRECAUTIONS**

- La plaque signalétique de l'appareil est située sur la face inférieure du lecteur.
- Pour prévenir tout risque d'incendie ou d'électrocution, ne pas poser de récipients remplis de liquide (ex. un vase) sur l'appareil.

**Pour les clients aux États-Unis :**

**Référence du propriétaire**

Le modèle et le numéro de série de l'appareil sont indiqués sur la face inférieure du lecteur. Reportez le numéro de série dans l'espace ci-dessous. Communiquer ces numéros à votre distributeur Sony chaque fois que vous le contactez au sujet de cet appareil.

N° de modèle DVP-PQ1 \_\_\_\_\_

N° de série \_\_\_\_\_

Toute modification non expressément approuvée dans ce mode d'emploi pourrait mettre fin à votre autorisation à utiliser cet appareil.

**Remarque**

Cet appareil a été testé et a été jugé conforme aux limites établies pour les appareils numériques de classe B, conformément à la section 15 de la réglementation FCC des États-Unis. Ces limites sont conçues pour garantir une protection suffisante contre les interférences nuisibles dans une zone résidentielle. Cet appareil produit, utilise et peut émettre des fréquences radioélectriques et, s'il n'est pas installé et utilisé conformément aux directives, peut produire des interférences nuisibles aux communications radio. Cependant, même s'il est installé correctement, il est possible que cet appareil produise des interférences sur certaines installations. Si cet appareil est la source d'interférences nuisibles pour la réception radio ou télévision, ce qui peut être déterminé en éteignant, puis en rallumant l'appareil, il est recommandé de tenter d'éliminer ces interférences en appliquant une ou plusieurs des mesures suivantes :

- Réorientez ou déplacez l'antenne de réception.
- Eloignez cet appareil du récepteur.
- Correz cet appareil à une prise sur un circuit différent de celui auquel le récepteur est raccordé.
- En cas de problème, contactez votre revendeur ou un technicien radio ou télévision expérimenté.

**Pour les clients aux États-Unis et au Canada**

**CAUTION**

CAUTION: TO PREVENT THE RISK OF ELECTRIC SHOCK, DO NOT REMOVE COVER OR CASE. NO USER SERVICEABLE PARTS INSIDE. REFER REPAIR TO QUALIFIED SERVICE PERSONNEL.

Ce symbole avertit l'utilisateur de la présence de zones de tension dangereuse non isolées dans le boîtier de l'appareil. Cette tension pourrait être suffisamment importante pour constituer un risque d'électrocution pour les personnes. Ce symbole avertit l'utilisateur de la présence d'importantes instructions de fonctionnement, d'entretien et de réparation dans les documents fournis avec l'appareil.

**Pour les clients en Europe**

**Disques pouvant être lus sur ce lecteur et glossaire**

**Identification des disques**

**Disques pouvant être lus sur ce lecteur**  
DVD VIDEO : **DVD** **VIDEO** CD audio : **CD**

**Disques ne pouvant pas être lus sur ce lecteur**

Le logo "DVD VIDEO" est une marque commerciale.

**Disques ne pouvant pas être lus sur ce lecteur**

- Les disques CD-R, CD-RW et CD-ROM (y compris les CD PHOTO) (à l'exception des disques enregistrés au format CD audio ou VIDEO CD et des plages audio MP3)
- Les plages de données des CD-EXTRA
- La couche HD (haute densité) des Super Audio CD
- Les disques DVD-R, DVD audio et DVD-RW en mode VR
- Les disques DVD comportant des codes de zone qui ne peuvent pas être lus sur ce lecteur.
- Les disques de forme non standard, tels que les disques en forme de cœur ou d'étoile.
- Les disques dont la surface comporte des autocollants ou de la colle.

**Pour les modèles destinés aux États-Unis et au Canada :**

- Les disques enregistrés sous un système de télévision autre que NTSC.

**Pour les modèles destinés à l'Europe et à l'Asie :**

- Les disques enregistrés sous le système NTSC lorsque l'appareil est raccordé à un téléviseur PAL.
- Les disques enregistrés sous le système PAL lorsque l'appareil est raccordé à un téléviseur NTSC.

**Remarque**

Il est possible que certains CD-R, CD-RW, DVD-R ou DVD-RW en mode VR ne puissent pas être lus en raison des conditions d'enregistrement, par exemple s'ils n'ont pas été finalisés, etc.

**A propos de ce mode d'emploi**

Nous vous remercions d'avoir fait l'acquisition de ce lecteur CD/DVD Sony. Avant de le faire fonctionner, lisez attentivement ce mode d'emploi et conservez-le pour toute référence ultérieure. Ce mode d'emploi contient les informations de base concernant les raccords, le fonctionnement et les réglages. Ces informations sont indiquées au verso, dans la partie bleue. Les informations détaillées concernant les raccords et les réglages, ainsi que les informations complémentaires, sont indiquées de ce côté, dans la partie marron.

**Informations supplémentaires sur les DVD pouvant être lus sur ce lecteur**

**Code de zone**

Un code de zone est indiqué sous le lecteur (voir la section "Précautions" pour connaître l'emplacement exact). Le lecteur peut uniquement lire les DVD comportant ce même code de zone ou le symbole

**Droits d'auteur**

Ce produit intègre une technologie de protection des droits d'auteur couverte par certains brevets américains, ainsi que par d'autres droits sur la propriété intellectuelle détenus par Macrovision Corporation et d'autres détenteurs. L'emploi de cette technologie protégée par des droits d'auteur doit faire l'objet d'une autorisation par Macrovision Corporation et est exclusivement réservé à une utilisation dans le cercle familial et autres utilisations de visionnage limitées, sauf autorisation de Macrovision Corporation. Le démontage et les opérations d'ingénierie inverse sont interdits.

**Informations supplémentaires sur les DATA CD pouvant être lus sur ce lecteur**

**Formats**

Cet appareil permet de lire des plages audio MP3 enregistrées sur des CD-R, des CD-RW ou des CD-ROM aux formats ISO9660\* niveau 1 et 2 et avec le format d'extension Joliet.

Ce lecteur permet également de lire des disques contenant des plages audio MP3 enregistrées en multiscansion (format dans lequel des données sont ajoutées au disque), mais uniquement si la première session comprend une plage audio MP3.

\* Un format d'organisation de fichiers pour les CD-ROM normalisé par l'Organisation internationale de normalisation (ISO).

**Conseil**

Pour plus de détails concernant les plages audio MP3 pouvant être lues, reportez-vous aux remarques de la section "Lecture de plages audio MP3 à partir d'une liste" dans la partie bleue de ce mode d'emploi.

**Organisation des données sur les disques**

Les données d'un disque sont organisées par sections, comme indiqué ci-dessous.

**DVD**

**Disque**

Disque

Titre\*

Chapitre

\* Correspond à un film, un album ou une chanson.

**CD VIDEO ou CD**

Disque

Page\*\*

Index

\* Sections d'une image ou d'un morceau musical d'un CD VIDEO ou d'un CD.

Sur un CD VIDEO doté de fonctions PBC, un disque est divisé en "scènes".

**DATA CD (CD-R, CD-RW ou CD-ROM)**

Disque

Album\*\*

Plage\*\*

\* Dossiers conçus pour l'enregistrement de plages audio MP3 sur un disque.

\*\* Données audio enregistrées au format MP3 (fichiers MP3).

**Glossaire**

**Dolby® Digital**

Technologie de compression audio numérique développée par Dolby Laboratories. Compatible avec le mode ambiophonique à 5,1 canaux.

\* Fabriqué sous licence de Dolby Laboratories. Les termes "Dolby" et «Pro Logic», ainsi que le sigle double D sont des marques commerciales de Dolby Laboratories.

**DTS®**

Technologie de compression audio numérique développée par Digital Theater Systems. Compatible avec le mode ambiophonique à 5,1 canaux.

\* "DTS" et "DTS Digital Out" sont des marques commerciales de Digital Theater Systems, Inc.

**Dolby Surround (Pro Logic)**

Technologie de traitement du signal audio développée par Dolby Laboratories pour le mode ambiophonique.

**MP3**

Le MP3 (MPEG 1 couche audio 3) est un format de compression de données audio normalisé par ISO/MPEG. Ce lecteur est compatible avec les fréquences d'échantillonnage de 32 kHz, 44,1 kHz et 48 kHz.

**MPEG**

Nom du comité chargé de la création des normes internationales pour les systèmes de compression audio et vidéo numériques. Cette appellation désigne également la norme établie par ce comité. La norme MPEG1 prend en charge jusqu'à deux canaux stéréo. La norme MPEG2, utilisée pour les DVD, prend en charge jusqu'à 7,1 canaux ambiophoniques.

**Disque**

Disque

Titre\*

Chapitre

\* Correspond à un film, un album ou une chanson.

**Restriction de lecture**

Vous pouvez établir un mot de passe et choisir un niveau de restriction de lecture pour les DVD comportant une fonction de restriction de lecture. Les scènes limitées par cette fonction peuvent être bloquées ou remplacées par d'autres.

**Réglage du niveau de restriction de lecture**

- Affichez le menu de configuration en appuyant plusieurs fois sur DISPLAY en mode d'arrêt.
- Sélectionnez "REGLAGE PERSONNALISÉ" avec **▲/▼/◀/▶**, puis appuyez sur ENTER.
- Sélectionnez "CONTROLE PARENTAL" avec **▲/▼/◀/▶**, puis appuyez sur ENTER.
- Saisissez un mot de passe à quatre chiffres, puis appuyez sur ENTER. Sélectionnez les chiffres avec les touches **▲/▼**. Appuyez sur **▶** pour passer au chiffre suivant. Lorsque vous saisissez un mot de passe pour la première fois, répétez cette étape pour confirmer le mot de passe saisi.

<Ecran du téléviseur>

CONTROLE PARENTAL

Tapez le mot de passe, puis appuyez sur ENTER

Commencez la saisie du mot de passe ici.

**7** Appuyez sur ENTER.

**8** Sélectionnez le niveau de limitation (ex. "4:PG13") avec les touches **▲/▼**, puis appuyez sur ENTER.

Plus le numéro est petit, plus le contrôle du visionnage est strict.

**Pour revenir à l'écran précédent**

Appuyez sur **◀**.

**Pour désactiver l'affichage**

Appuyez sur DISPLAY.

**Pour changer le mot de passe**

Après avoir effectué l'étape 4 de la section "Réglage du niveau de restriction de la lecture", sélectionnez "CHANGER MOT DE PASSE" avec les touches **▲/▼**, puis appuyez sur ENTER. Saisissez votre mot de passe à quatre chiffres avec les touches **▲/▼/◀/▶**, puis appuyez sur ENTER. L'écran de modification du mot de passe apparaît. Saisissez un nouveau mot de passe, puis appuyez sur ENTER. Pour confirmer le mot de passe, saisissez une seconde fois le nouveau mot de passe, puis appuyez sur ENTER.

**Lecture de disques avec restriction de lecture**

- Placez le disque sur le plateau de lecture, puis fermez le couvercle en appuyant dessus jusqu'au dé clic. Appuyez ensuite sur **▶**.
- L'écran de saisie du mot de passe apparaît.
- Saisissez le mot de passe à quatre chiffres avec les touches **▲/▼/◀/▶**, puis appuyez sur ENTER. La lecture commence.

**Pour désactiver la restriction de la lecture**

Sélectionnez "NON" pour le réglage "NIVEAU" à l'étape 8 de la section "Réglage du niveau de restriction de la lecture".

**Si vous oubliez votre mot de passe**

Ouvrez le couvercle et effectuez les étapes 1 à 3 de la section "Réglage du niveau de restriction de lecture". À l'étape 4, saisissez le numéro à 6 chiffres "199703", puis appuyez sur ENTER. Après avoir saisi un nouveau mot de passe et avoir appuyé sur ENTER, répétez la totalité de la procédure à partir de l'étape 1 de la section "Lecture de disques avec restriction de lecture".

**Liste de codes de zone**

Norme	Numéro de code
Allemagne	2109
Argentine	2044
Australie	2047
Autriche	2046
Belgique	2057
Bésil	2070
Canada	2079
Chili	2090
Chine	2092
Corée	2304
Danemark	2115
Espagne	2149
Finlande	2165
France	2174
Inde	2248
Indonésie	2238
Italie	2254
Japon	2276
Malaisie	2363
Mexique	2362
Norvège	2379
Nouvelle-Zélande	2390
Pakistan	2427
Pays-Bas	2376
Philippines	2424
Portugal	2436
Royaume-Uni	2184
Russie	2489
Singapour	2501
Suède	2499
Suisse	2086
Thaïlande	2528

**Mise en place d'un feuillet de décoration**

Vous pouvez ouvrir la coque transparente en forme d'éventail située sur le couvercle de ce lecteur et insérer le feuillet de décoration fourni ou votre image ou photographie préférée.

- Pour ouvrir le couvercle du lecteur, appuyez sur **▲PUSH**.
- Sur la face intérieure du couvercle, faites glisser le verrou **(1)** et dégagez le crochet **(2)**.

- Refermez le couvercle et retirez la coque transparente.
- Placez un feuillet de décoration sur le couvercle.
- Alignez les deux orifices de la coque avec les taquets **(1)** du couvercle. Insérez le crochet dans l'orifice du couvercle **(2)** jusqu'au dé clic.

**Remarques**

- Le feuillet placé sous la coque ne doit pas être plus grand que le feuillet fourni, ni plus épais qu'une photo.
- Selon le type de papier utilisé ou les conditions d'impression, il est possible que l'encre saisisse la coque.

**Raccordement d'autres appareils**

Vous pouvez raccorder ce lecteur à un amplificateur et à des enceintes pour obtenir un son de meilleure qualité. Pour raccorder votre lecteur à un amplificateur, reportez-vous aux schémas de raccordement correspondants ci-dessous.

- Amplificateur stéréo : Utilisez un câble audio stéréo.
- Amplificateur audio-vidéo équipé d'un décodeur DTS, Dolby Digital ou MPEG audio : Utilisez un câble numérique coaxial\*. Vous pouvez ainsi profiter du son DTS, Dolby Digital ou MPEG audio offert par le DVD.

– Amplificateur audio-vidéo avec décodeur Dolby Surround (Pro Logic) : Utilisez un câble audio stéréo ou un câble numérique coaxial\*. Vous pouvez ainsi profiter du son Dolby Surround offert par le DVD.

\* Si vous raccordez un câble numérique coaxial, vous ne pouvez pas utiliser la fonction TVS de ce lecteur.

**Pour une image de meilleure qualité**

Si votre téléviseur\* est équipé d'une prise d'entrée S VIDEO, raccordez ce lecteur à votre téléviseur avec un câble S VIDEO pour obtenir des images de meilleure qualité.

\* Vous pouvez également utiliser ce lecteur avec un moniteur ou un projecteur.

**Raccordement à votre téléviseur à l'aide d'un câble S VIDEO**

**Lecteur**

**Téléviseur**

Vers la prise S-VIDEO OUT (SORTIE S-VIDEO)

Vers l'entrée S VIDEO

Vers la sortie AUDIO OUT L/R

Vers l'entrée audio

Vers l'entrée vidéo

Vers l'entrée vidéo

Vers l'entrée audio

Vers l'entrée vidéo

Vers l'entrée audio

Vers l'entrée vidéo

**Raccordement d'un amplificateur à l'aide d'un câble audio stéréo**

**Lecteur**

**Amplificateur**

Vers la prise VIDEO OUT

Vers l'entrée vidéo

Vers l'entrée audio

Vers l'entrée vidéo

Vers l'entrée audio

Vers l'entrée vidéo

**Raccordement d'un amplificateur à l'aide d'un câble numérique coaxial**

**Lecteur**

**Amplificateur**

Vers la prise VIDEO OUT

Vers l'entrée vidéo

Vers l'entrée audio

Vers l'entrée vidéo

Vers l'entrée audio

Vers l'entrée vidéo

**Raccordement à votre téléviseur à l'aide d'un câble S VIDEO**

**Lecteur**

**Téléviseur**

Vers la prise S-VIDEO OUT (SORTIE S-VIDEO)

Vers l'entrée S VIDEO

Vers la sortie AUDIO OUT L/R

Vers l'entrée audio

Vers l'entrée vidéo

Vers l'entrée vidéo

Vers l'entrée audio

Vers l'entrée vidéo

**Pour un son de meilleure qualité**

Vous pouvez raccorder ce lecteur à un amplificateur et à des enceintes pour obtenir un son de meilleure qualité. Pour raccorder votre lecteur à un amplificateur, reportez-vous aux schémas de raccordement correspondants ci-dessous.

- Amplificateur stéréo : Utilisez un câble audio stéréo.
- Amplificateur audio-vidéo équipé d'un décodeur DTS, Dolby Digital ou MPEG audio : Utilisez un câble numérique coaxial\*. Vous pouvez ainsi profiter du son DTS, Dolby Digital ou MPEG audio offert par le DVD.

– Amplificateur audio-vidéo avec décodeur Dolby Surround (Pro Logic) : Utilisez un câble audio stéréo ou un câble numérique coaxial\*. Vous pouvez ainsi profiter du son Dolby Surround offert par le DVD.

\* Si vous raccordez un câble numérique coaxial, vous ne pouvez pas utiliser la fonction TVS de ce lecteur.

**Raccordement à votre téléviseur à l'aide d'un câble S VIDEO**

**Lecteur**

**Téléviseur**

Vers la prise S-VIDEO OUT (SORTIE S-VIDEO)

Vers l'entrée S VIDEO

Vers la sortie AUDIO OUT L/R

Vers l'entrée audio

Vers l'entrée vidéo

Vers l'entrée vidéo

Vers l'entrée audio

Vers l'entrée vidéo

**Raccordement d'un amplificateur à l'aide d'un câble audio stéréo**

**Lecteur**

**Amplificateur**

Vers la prise VIDEO OUT

Vers l'entrée vidéo

Vers l'entrée audio

Vers l'entrée vidéo

Vers l'entrée audio

Vers l'entrée vidéo

**Raccordement d'un amplificateur à l'aide d'un câble numérique coaxial**

**Lecteur**

**Amplificateur**

Vers la prise VIDEO OUT

Vers l'entrée vidéo

Vers l'entrée audio

Vers l'entrée vidéo

Vers l'entrée audio

Vers l'entrée vidéo

**Raccordement à votre téléviseur à l'aide d'un câble S VIDEO**

**Lecteur**

**Téléviseur**

Vers la prise S-VIDEO OUT (SORTIE S-VIDEO)

Vers l'entrée S VIDEO

Vers la sortie AUDIO OUT L/R

Vers l'entrée audio

Vers l'entrée vidéo

Vers l'entrée vidéo

Vers l'entrée audio

Vers l'entrée vidéo

**Raccordement d'un amplificateur à l'aide d'un câble audio stéréo**

**Lecteur**

**Amplificateur**

Vers la prise VIDEO OUT

Vers l'entrée vidéo

Vers l'entrée audio

Vers l'entrée vidéo

Vers l'entrée audio

Vers l'entrée vidéo

**Raccordement d'un amplificateur à l'aide d'un câble numérique coaxial**

**Lecteur**

**Amplificateur**

Vers la prise VIDEO OUT

Vers l'entrée vidéo

Vers l'entrée audio

Vers l'entrée vidéo

Vers l'entrée audio

Vers l'entrée vidéo

**Précautions**

L'alimentation requise, la consommation électrique et le code de zone du lecteur sont indiqués sur sa face inférieure. Vérifiez que la tension de fonctionnement de l'appareil correspond à celle de l'alimentation secteur de votre pays.

**Code de zone**

**Alimentation requise et consommation électrique**

**Securité**

- Mise en garde – L'utilisation d'instruments optiques avec cet appareil augmente les risques de lésions oculaires.
- Si un objet ou du liquide pénètre dans le boîtier, débranchez le lecteur et faites-le vérifier par un personnel qualifié avant de le réutiliser.

**Alimentation secteur**

- Même s'il a été mis hors tension, le lecteur n'est pas déconnecté de l'alimentation secteur tant qu'il reste branché à la prise murale.
- Si vous prévoyez de ne pas utiliser le lecteur pendant longtemps, débranchez-le de la prise murale. Pour débrancher le cordon d'alimentation secteur, tenez-le par la fiche et non par le cordon.

**Installation**

- N'installez pas le lecteur en position inclinée. Il est conçu pour fonctionner uniquement à l'horizontale.
- Installez le lecteur dans un endroit suffisamment ventilé pour éviter toute surchauffe interne.
- N'installez pas le lecteur sur une surface molle, comme un tapis, susceptible de bloquer les orifices de ventilation.
- N'installez pas le lecteur à proximité de sources de chaleur ou dans un endroit poussiéreux, soumis aux rayons du soleil ou aux chocs mécaniques.
- Tenez le lecteur et les disques éloignés des appareils équipés d'aimants puissants, comme un four à micro-ondes ou des enceintes puissantes.

**Fonctionnement**

- Si le lecteur est transporté directement d'un endroit froid à un endroit chaud ou s'il est installé dans une pièce très humide, de la condensation peut se former sur les lentilles situées à l'intérieur de l'appareil. Dans ce cas, le lecteur peut ne pas fonctionner correctement.

**Nettoyage**

Nettoyez le boîtier, le panneau et les commandes avec un chiffon doux légèrement imbibé d'une solution détergente douce. N'utilisez pas de tampons abrasifs, de poudre à récurer ou de solvants comme de l'alcool ou de la benzine.

**Disques de nettoyage**

N'utilisez pas les disques de nettoyage disponibles dans le commerce. Ils pourraient entraîner un problème de fonctionnement.

**IMPORTANT**

Mise en garde : Ce lecteur peut maintenir indéfiniment une image vidéo fixe ou un menu à l'écran de votre téléviseur. Si vous laissez une image vidéo fixe ou un menu affiché à l'écran de votre téléviseur pendant une période prolongée, l'écran de votre téléviseur peut subir des dommages irréversibles. Les téléviseurs à projection sont particulièrement sensibles à ce phénomène.

**Alimentation**

**Le lecteur ne se met pas sous tension.**

- Vérifiez fermement le cordon d'alimentation secteur.
- Fermez le couvercle du lecteur en appuyant jusqu'au dé clic.

**Affichage**

**Aucune image ne s'affiche.**

**L'image est déformée.**

- Vérifiez que le lecteur est solidement raccordé.
- Vérifiez que le câble de raccordement n'est pas endommagé.
- Vérifiez le raccordement et changez le réglage d'entrée vidéo du téléviseur de sorte que l'image émise à partir du lecteur s'affiche sur l'écran du téléviseur.
- Si aucun son ne provient de la prise DIGITAL OUT (COAXIAL), vérifiez les réglages audio. (Reportez-vous à la section "Configuration et réglages" dans la partie bleue.)
- Appuyez à plusieurs reprises sur AUDIO et sélectionnez "STEREO" pour lire les plages audio DTS d'un CD.

**Un son de forte amplitude se fait entendre.**

- Lors de la lecture d'un CD contenant des plages audio DTS, des parasites sonores proviennent des prises AUDIO OUT L/R.

**La lecture s'arrête automatiquement.**

- Les disques comportant un signal de pause automatique arrêtent la lecture à ce signal.

**Le volume est faible.**

- Sélectionnez "OUI" pour "AUDIO ATT" dans les réglages audio. (Reportez-vous à la section "Configuration et réglages" dans la partie bleue.)

**Dépannage**

**Alimentation**

**Le lecteur ne se met pas sous tension.**

- Vérifiez fermement le cordon d'alimentation secteur.
- Fermez le couvercle du lecteur en appuyant jusqu'au dé clic.

**Affichage**

**Aucun son n'est émis.**

- Vérifiez que le lecteur est solidement raccordé.
- Vérifiez que le câble de raccordement audio n'est pas endommagé.
- Vérifiez que le lecteur est correctement raccordé à l'amplificateur.
- Modifiez le réglage d'entrée audio de votre amplificateur de manière à pouvoir entendre le son provenant du lecteur.
- Le lecteur est en mode de pause, de lecture au ralenti ou de balayage.
- Si aucun son ne provient de la prise DIGITAL OUT (COAXIAL), vérifiez les réglages audio. (Reportez-vous à la section "Configuration et réglages" dans la partie bleue.)
- Appuyez à plusieurs reprises sur AUDIO et sélectionnez "STEREO" pour lire les plages audio DTS d'un CD.

**Un son de forte amplitude se fait entendre.**

- Lors de la lecture d'un CD contenant des plages audio DTS, des parasites sonores proviennent des prises AUDIO OUT L/R.

**La lecture s'arrête automatiquement.**

- Les disques comportant un signal de pause automatique arrêtent la lecture à ce signal.

**Le volume est faible.**

- Sélectionnez "OUI" pour "AUDIO ATT" dans les réglages audio. (Reportez-vous à la section "Configuration et réglages" dans la partie bleue.)

**Alimentation**

**Le lecteur ne se met pas sous tension.**

- Vérifiez fermement le cordon d'alimentation secteur.
- Fermez le couvercle du lecteur en appuyant jusqu'au dé clic.

**Affichage**

**Aucune image ne s'affiche.**

**L'image est déformée.**

- Vérifiez que le lecteur est solidement raccordé.
- Vérifiez que le câble de raccordement n'est pas endommagé.
- Vérifiez le raccordement et changez le réglage d'entrée vidéo du téléviseur de sorte que l'image émise à partir du lecteur s'affiche sur l'écran du téléviseur.
- Si aucun son ne provient de la prise DIGITAL OUT (COAXIAL), vérifiez les réglages audio. (Reportez-vous à la section "Configuration et réglages" dans la partie bleue.)
- Appuyez à plusieurs reprises sur AUDIO et sélectionnez "STEREO" pour lire les plages audio DTS d'un CD.

**Un son de forte amplitude se fait entendre.**

- Lors de la lecture d'un CD contenant des plages audio DTS, des parasites sonores proviennent des prises AUDIO OUT L/R.

**La lecture s'arrête automatiquement.**

- Les disques comportant un signal de pause automatique arrêtent la lecture à ce signal.

**Le volume est faible.**

- Sélectionnez "OUI" pour "AUDIO ATT" dans les réglages audio. (Reportez-vous à la section "Configuration et réglages" dans la partie bleue.)

**Alimentation**

**Le lecteur ne se met pas sous tension.**

- Vérifiez fermement le cordon d'alimentation secteur.
- Fermez le couvercle du lecteur en appuyant jusqu'au dé clic.

**Affichage**

**Aucun son n'est émis.**

- Vérifiez que le lecteur est solidement raccordé.
- Vérifiez que le câble de raccordement audio n'est pas endommagé.
- Vérifiez que le lecteur est correctement raccordé à l'amplificateur.
- Modifiez le réglage d'entrée audio de votre amplificateur de manière à pouvoir entendre le son provenant du lecteur.
- Le lecteur est en mode de pause, de lecture au ralenti ou de balayage.
- Si aucun son ne provient de la prise DIGITAL OUT (COAXIAL), vérifiez les réglages audio. (Reportez-vous à la section "Configuration et réglages" dans la partie bleue.)
- Appuyez à plusieurs reprises sur AUDIO et sélectionnez "STEREO" pour lire les plages audio DTS d'un CD.

**Un son de forte amplitude se fait entendre.**

- Lors de la lecture d'un CD contenant des plages audio DTS, des parasites sonores proviennent des prises AUDIO OUT L/R.

**La lecture s'arrête automatiquement.**

- Les disques comportant un signal de pause automatique arrêtent la lecture à ce signal.

**Le volume est faible.**

- Sélectionnez "OUI" pour "AUDIO ATT" dans les réglages audio. (Reportez-vous à la section "Configuration et réglages" dans la partie bleue.)

**Alimentation**

**Le lecteur ne se met pas sous tension.**

- Vérifiez fermement le cordon d'alimentation secteur.
- Fermez le couvercle du lecteur en appuyant jusqu'au dé clic.

**Affichage**

**Aucun son n'est émis.**

- Vérifiez que le lecteur est solidement raccordé.
- Vérifiez que le câble de raccordement audio n'est pas endommagé.
- Vérifiez que le lecteur est correctement raccordé à l'amplificateur.
- Modifiez le réglage d'entrée audio de votre amplificateur de manière à pouvoir entendre le son provenant du lecteur.
- Le lecteur est en mode de pause, de lecture au ralenti ou de balayage.
- Si aucun son ne provient de la prise DIGITAL OUT (COAXIAL), vérifiez les réglages audio. (Reportez-vous à la section "Configuration et réglages" dans la partie bleue.)
- Appuyez à plusieurs reprises sur AUDIO et sélectionnez "STEREO" pour lire les plages audio DTS d'un CD.

**Un son de forte amplitude se fait entendre.**

- Lors de la lecture d'un CD contenant des plages audio DTS, des parasites sonores proviennent des prises AUDIO OUT L/R.

**La lecture s'arrête automatiquement.**

- Les disques comportant un signal de pause automatique arrêtent la lecture à ce signal.

**Le volume est faible.**

- Sélectionnez "OUI" pour "AUDIO ATT" dans les réglages audio. (Reportez-vous à la section "Configuration et réglages" dans la partie bleue.)

**Fonctionnement**

**La télécommande ne fonctionne pas.**

- Retirez les obstacles situés entre la télécommande et le lecteur.
- Le format d'écran de votre lecteur DVD est fixe.

**L'image ne remplit pas l'écran, même après le réglage de "TYPE TV" dans "REGLAGE PERSONNALISÉ".**

- Le format d'écran de votre lecteur DVD est fixe.

**Son**

**Alimentation**

**Le lecteur ne se met pas sous tension.**

- Vérifiez fermement le cordon d'alimentation secteur.
- Fermez le couvercle du lecteur en appuyant jusqu'au dé clic.

**Affichage**

**Aucun son n'est émis.**

- Vérifiez que le lecteur est solidement raccordé.
- Vérifiez que le câble de raccordement audio n'est pas endommagé.
- Vérifiez que le lecteur est correctement raccordé à l'amplificateur.
- Modifiez le réglage d'entrée audio de votre amplificateur de manière à pouvoir entendre le son provenant du lecteur.
- Le lecteur est en mode de pause, de lecture au ralenti ou de balayage.
- Si aucun son ne provient de la prise DIGITAL OUT (COAXIAL), vérifiez les réglages audio. (Reportez-vous à la section "Configuration et réglages" dans la partie bleue.)
- Appuyez à plusieurs reprises sur AUDIO et sélectionnez "STEREO" pour lire les plages audio DTS d'un CD.

**Un son de forte amplitude se fait entendre.**

- Lors de la lecture d'un CD contenant des plages audio DTS, des parasites sonores proviennent des prises AUDIO OUT L/R.

**La lecture s'arrête automatiquement.**

- Les disques comportant un signal de pause automatique arrêtent la lecture à ce signal.

**Le volume est faible.**

- Sélectionnez "OUI" pour "AUDIO ATT" dans les réglages audio. (Reportez-vous à la section "Configuration et réglages" dans la partie bleue.)

**Alimentation**

**Le lecteur ne se met pas sous tension.**

- Vérifiez fermement le cordon d'alimentation secteur.
- Fermez le couvercle du lecteur en appuyant jusqu'au dé clic.

**Affichage**

**Aucun son n'est émis.**

- Vérifiez que le lecteur est solidement raccordé.
- Vérifiez que le câble de raccordement audio n'est pas endommagé.
- Vérifiez que le lecteur est correctement raccordé à l'amplificateur.
- Modifiez le réglage d'entrée audio de votre amplificateur de manière à pouvoir entendre le son provenant du lecteur.
- Le lecteur est en mode de pause, de lecture au ralenti ou de balayage.
- Si aucun son ne provient de la prise DIGITAL OUT (COAXIAL), vérifiez les réglages audio. (Reportez-vous à la section "Configuration et réglages" dans la partie bleue.)
- Appuyez à plusieurs reprises sur AUDIO et sélectionnez "STEREO" pour lire les plages audio DTS d'un CD.

**Impossible d'exécuter certaines fonctions telles que l'arrêt de lecture, la recherche ou la lecture au ralenti, répétée ou aléatoire.**

- Certains disques ne permettent pas l'exécution de ces fonctions.

**Impossible de changer la langue de la bande sonore ou l'angle de vue.**

- Impossible de changer la langue des sous-titres ou de désactiver les sous-titres.

- Au lieu d'appuyer sur AUDIO, ANGLE ou SUBTITLE, appuyez sur MENU pour afficher le menu du DVD et sélectionnez l'option souhaitée en appuyant sur les touches **▲/▼/◀/▶** et ENTER.
- Il n'y a pas de pistes multilingues, de sous-titres ou d'angles multiples enregistrés sur ce DVD.
- Il n'y a pas d'autres angles enregistrés pour la scène que vous êtes en train de regarder.
- Ce DVD ne permet pas de changer la langue, l'angle de vue ou les sous-titres.

**Le lecteur ne fonctionne pas correctement.**

- L'électricité statique ou d'autres facteurs peuvent affecter le fonctionnement du lecteur. Débranchez le câble d'alimentation secteur, puis rebranchez-le.

**Messages d'erreur**

**Un numéro de service à cinq caractères (combinaison d'une lettre et**



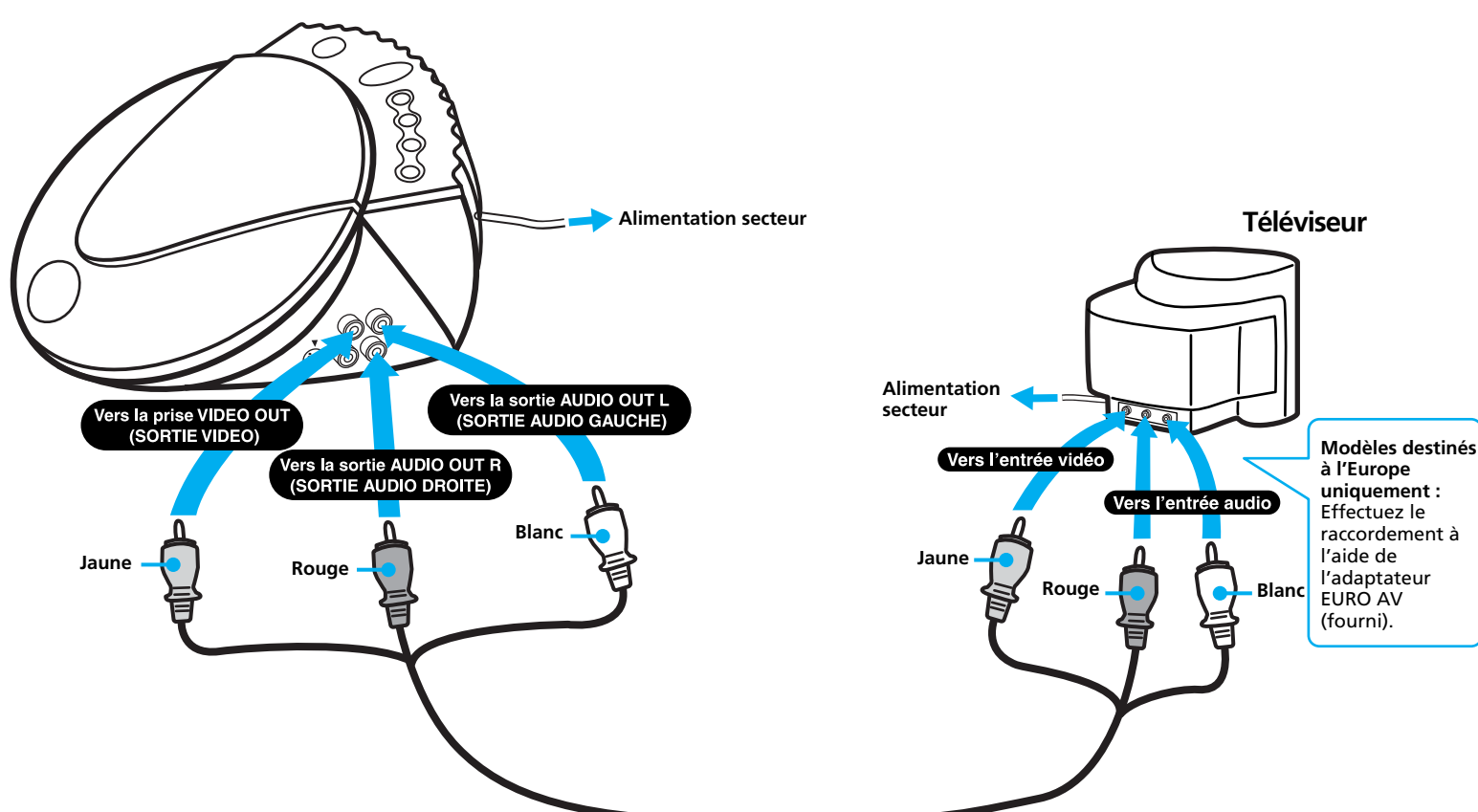
## Raccordement du lecteur



## Raccordement à votre téléviseur

Ce raccordement vous offre une qualité standard de son et d'image. Avant d'effectuer le raccordement, assurez-vous que le téléviseur est hors tension. Pour profiter d'un son et d'une image de meilleure qualité, reportez-vous à la partie marron de ce manuel. Reportez-vous également au mode d'emploi des appareils à raccorder.

## Raccordement de base



Raccordez le câble audio-vidéo (fourni).

Raccordez ensuite le lecteur et le téléviseur à l'alimentation secteur.

## Utilisation de la télécommande

Pour changer le mode de lecture, l'effet sonore et l'affichage ou pour utiliser le menu du DVD.

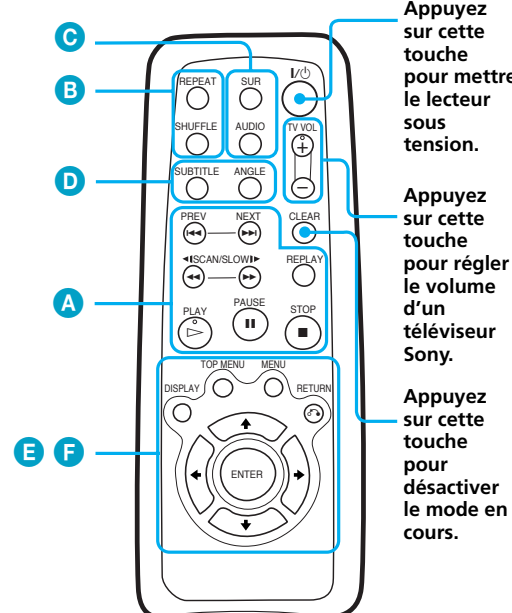
→ "Fonctions de lecture"

Pour lire les informations du disque à l'écran.

→ "Affichage des informations à l'écran"

## Télécommande

Les lettres ci-dessous correspondent aux lettres indiquées dans la section "Fonctions de lecture". Reportez-vous aux lettres pour repérer rapidement les touches nécessaires à chaque opération.



La touche > et la touche "+" de TV VOL possèdent un point tactile.

## Fonctions de lecture

### Remarque

Les créateurs de logiciels peuvent bloquer certaines fonctions de lecture des DVD/CD VIDEO décrites ci-dessous. Voir les modes d'emploi fournis avec les DVD et CD/CD VIDEO.

### Opérations de base (A)

Pour	Appuyez sur
lecture	▶
arrêt	■
pause	
passage à la plage*/au titre* suivant ou précédent	▶▶ NEXT (suivant) ou ◀◀ PREV (précédent) pendant la lecture.
balayage avant ou arrière	▶▶▶ ou ◀◀◀ pendant la lecture. Appuyez plusieurs fois pour changer de vitesse. Pour revenir en lecture normale, appuyez sur ▷.
lecture au ralenti vers l'avant ou l'arrière	▶▶▶ ou ◀◀◀ en mode de pause. (DVD/CD VIDEO uniquement). Uniquement vers l'avant pour les CD VIDEO.) Appuyez plusieurs fois pour changer de vitesse de lecture. Pour revenir en lecture normale, appuyez sur ▷.
reprise de lecture	REPLAY (reprise de lecture) pendant la lecture (DVD uniquement).

\* Pour plus de détails, voir "Organisation des données sur les disques" dans "Disques pouvant être lus sur ce lecteur et glossaire", partie marron.

### Sélection du mode de lecture (B)

Les plages ou titres sélectionnés peuvent être lus en boucle ou aléatoirement. Pour annuler l'opération, appuyez plusieurs fois sur la touche ci-dessous pour sélectionner "NON", ou appuyez sur CLEAR (annuler).

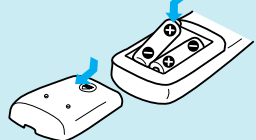
Pour	Appuyez sur
lecture aléatoire	plusieurs fois sur SHUFFLE (aléatoire) pendant la lecture. (DVD/CD VIDEO/CD uniquement)
lecture répétée	plusieurs fois sur REPEAT (répétée) pendant la lecture. Lorsque vous sélectionnez la lecture répétée en cours de lecture aléatoire, la lecture aléatoire se répète.

## Remarques sur le raccordement à votre téléviseur

- Ne raccordez pas ce lecteur directement à un appareil tel qu'un magnétoscope. Des parasites pourraient alors apparaître sur l'image.
- Pour raccorder ce lecteur à un téléviseur mono, utilisez un câble de conversion stéréo-mono (non fourni).

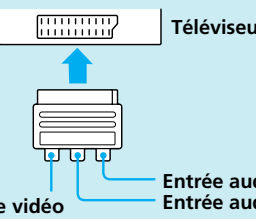
## Insertion des piles dans la télécommande

Faites glisser le couvercle du logement des piles pour l'ouvrir. Insérez deux piles R6 (AA) en faisant correspondre les pôles + et - avec les inscriptions à l'intérieur du logement. Refermez ensuite le couvercle.



## Raccordement de l'adaptateur EURO AV (modèles destinés à l'Europe uniquement)

Raccordez l'adaptateur Euro AV (fourni) à votre téléviseur. Raccordez ensuite le câble audio-vidéo aux prises correspondantes sur l'adaptateur Euro AV.



## Lecture d'un disque



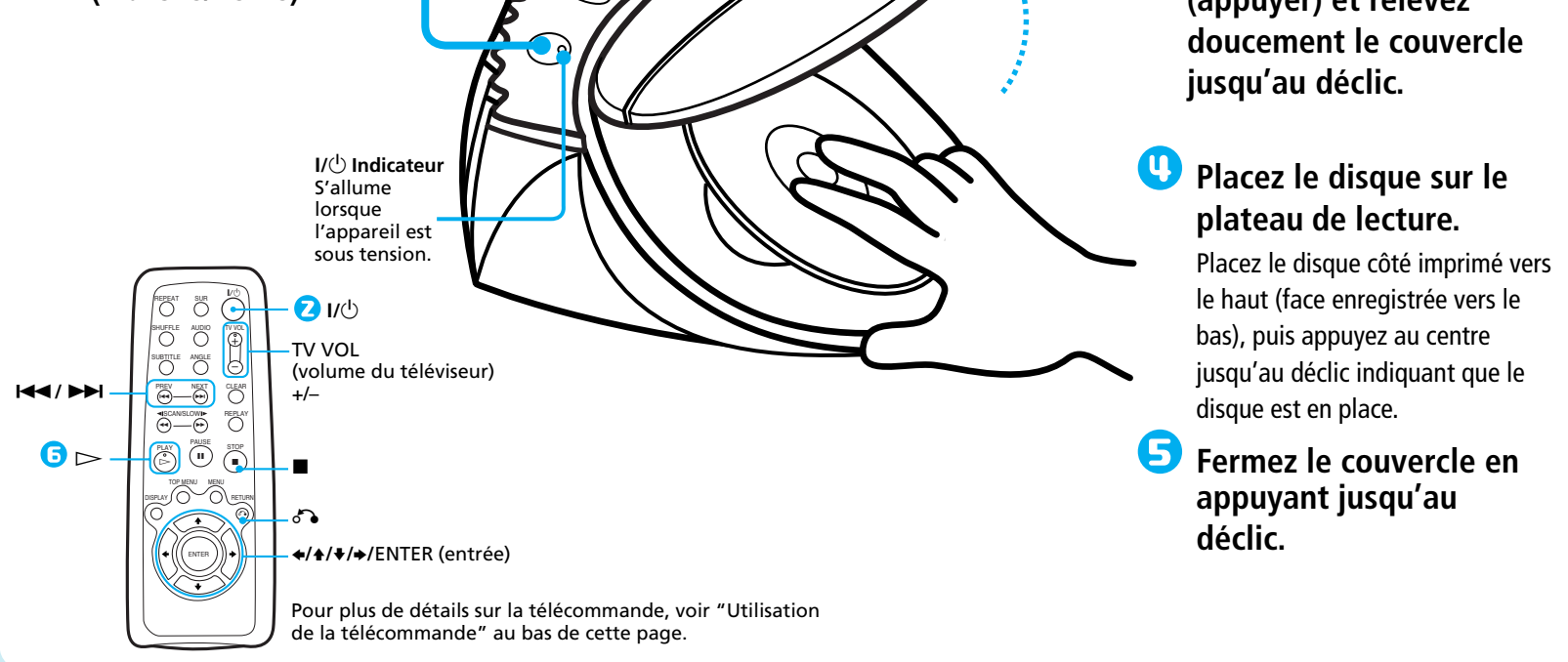
## Etapes de base et conseils de lecture

Ce lecteur peut lire des DVD, des CD VIDEO, des CD audio, ainsi que les plages audio MP3 enregistrées sur des DATA CD\*. Les touches du lecteur portant les mêmes symboles que celles de la télécommande commandent les mêmes fonctions.

\* Dans ce mode d'emploi, les CD-R, CD-RW et CD-ROM comportant des plages audio MP3 sont appelés "DATA CD".

1 Sur votre téléviseur : Mettez votre téléviseur sous tension et sélectionnez l'entrée vidéo souhaitée.

2 Mettez le lecteur sous tension en appuyant sur I/⏻ (marche/veille).



Pour plus de détails sur la télécommande, voir "Utilisation de la télécommande" au bas de cette page.

## Modification de l'angle de vue et des sous-titres (D)

Vous pouvez sélectionner l'angle de vue des images enregistrées selon différents angles sur le disque, ou changer la langue des sous-titres des DVD multilingues.

Pour	Appuyez sur
changer d'angle	plusieurs fois sur ANGLE pendant la lecture pour sélectionner le numéro d'angle souhaité (DVD uniquement).
afficher ou changer les sous-titres	plusieurs fois sur SUBTITLE (sous-titres) pour sélectionner la langue des sous-titres (DVD uniquement). (Lorsqu'un numéro à quatre chiffres s'affiche, vérifiez-le dans "Liste des codes de langue", partie marron.) Pour désactiver le sous-titrage, appuyez plusieurs fois sur SUBTITLE. Sélectionnez "NON".

## Utilisation du menu de DVD (E)

Lorsque le DVD contient un menu, vous pouvez généralement sélectionner le titre, la langue de la bande sonore, les sous-titres, etc.

Pour afficher	Appuyez sur
le menu DVD	TOP MENU (menu principal) ou MENU. Sélectionnez une rubrique en utilisant ◀/▶/◀/▶, puis appuyez sur ENTER (DVD uniquement). TOP MENU : Affiche le menu des titres de films et de musique disponibles. MENU : Affiche les menus des sous-titres et des langues pour la bande sonore.

## Affichage d'informations à l'écran (F)

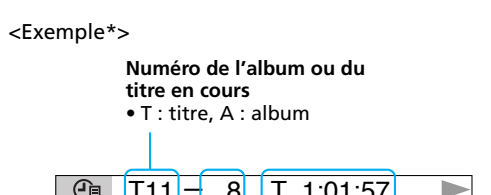
Vous pouvez afficher la durée de lecture, le texte du disque, etc. Pour revenir à l'affichage normal, appuyez plusieurs fois sur DISPLAY.

Pour afficher	Appuyez sur
la durée/le texte	DISPLAY (affichage) pendant la lecture. Appuyez ensuite plusieurs fois sur ENTER pour passer de la durée totale de lecture à la durée restante et vice-versa. Pour plus de détails, voir "Affichage de la durée" (section suivante). Le nom du DVD/CD TEXT ou de la plage MP3 s'affiche après la durée s'il est enregistré sur le disque (lettres de l'alphabet uniquement).
le format audio en cours de lecture	Deux fois sur DISPLAY pendant la lecture (DVD uniquement). Pour plus de détails, voir "Affichage des données audio" (section suivante).

## Affichage des informations à l'écran

Pendant la lecture, vous pouvez afficher la durée de lecture ou le format audio dans la zone supérieure de l'écran du téléviseur.

### Affichage de la durée

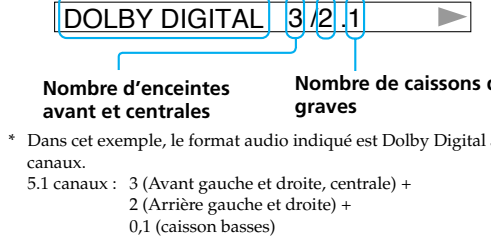


Affichage de la durée : D : disque T : titre ou plage, C : chapitre

Aucune indication : Durée de lecture Avec - : Durée restante

\* Dans cet exemple, le lecteur lit le chapitre 8 du 11e titre qui est en lecture depuis une heure, une minute et 57 secondes.

### Affichage des données audio



\* Dans cet exemple, le format audio indiqué est Dolby Digital 5.1 canaux. 5.1 canaux : 3 (Avant gauche et droite, centrale) + 2 (Arrière gauche et droite) + 0.1 (caisson basse)

Remarque Lorsque "DTS" est réglé sur "NON" dans les réglages audio, l'affichage DTS ne s'affiche pas même si le disque contient un signal DTS. Reportez-vous à la section "Configuration et réglages" pour de plus amples informations.

## Pour régler le volume du téléviseur (appareils Sony uniquement)

Appuyez sur TV VOL +/-.

### Remarque

Selon le téléviseur raccordé, il est possible que cette fonction ne soit pas disponible.

## Pour lire la plage ou le chapitre suivant ou précédent

Appuyez sur ▶▶ ou ◀◀ en cours de lecture.

## Pour arrêter la lecture

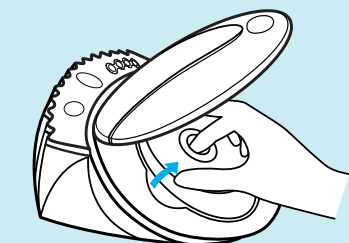
Appuyez sur ■. Lorsque vous appuyez de nouveau sur ▷, la lecture reprend à l'endroit où le disque a été arrêté (reprise de lecture).

## Pour commencer la lecture à partir du début

Appuyez deux fois sur ■, puis appuyez sur ▷.

## Pour retirer le disque

Tenez le disque par les bords et soulevez-le tout en appuyant au centre.



## Pour mettre le lecteur hors tension

Appuyez sur I/⏻. Si vous n'appuyez sur aucune touche pendant 15 minutes, l'économiseur d'écran est activé automatiquement. Pour revenir à l'affichage normal, appuyez sur ▷. 45 minutes après l'activation de l'économiseur d'écran, le lecteur se met automatiquement hors tension.

## Si un menu s'affiche lorsque vous appuyez sur ▷

Sur certains DVD et CD VIDEO, un menu peut s'afficher lorsque vous appuyez sur ▷. Ce menu vous permet généralement de sélectionner certaines rubriques telles que le titre du film ou de l'album, la langue de la bande sonore ou le sous-titrage en appuyant sur les touches ◀/▶/◀/▶ et ENTER. Sur les CD VIDEO, cette fonction est intitulée PBC (contrôle de lecture). Pour les modèles destinés à l'Asie uniquement : Les fonctions PBC des Super VCD ne fonctionnent pas sur ce lecteur.

## Pour afficher de nouveau le menu pendant la lecture d'un disque doté de fonctions PBC

Appuyez sur ▶▶ ou ◀◀ en mode d'arrêt pour sélectionner la plage vidéo ou audio que vous souhaitez lire, puis appuyez sur ▷ ou ENTER.

Pour revenir à la lecture PBC Appuyez deux fois sur ■, puis appuyez sur ▷.

## Utilisation de la télécommande

- Pointez la télécommande vers le capteur de télécommande. Si la télécommande ne fonctionne pas, rapprochez-la du capteur de télécommande.
- N'exposez pas le capteur de télécommande à un rayonnement direct du soleil ou à la lumière d'appareils d'éclairage. Ceci peut entraîner un problème de fonctionnement.

## Si le format de l'image n'est pas adapté à l'écran de votre téléviseur

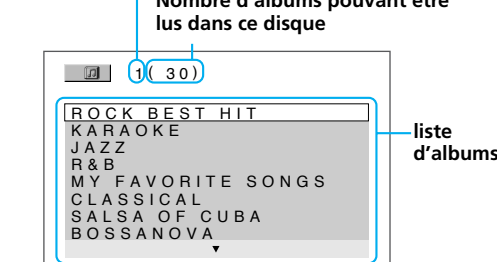
Dans la rubrique "TYPE TV" des réglages de l'écran, sélectionnez le réglage correspondant à votre téléviseur. (Reportez-vous à la section "Configuration et réglages" pour de plus amples informations.)

## Lecture de plages audio MP3 à partir d'une liste

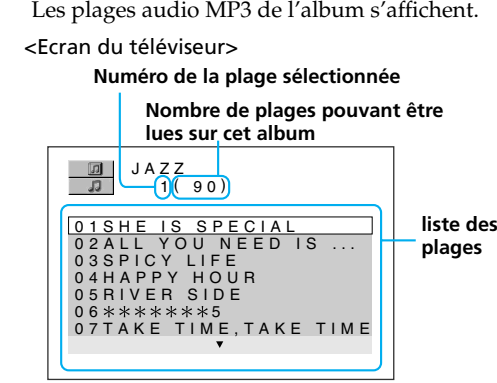
Vous pouvez sélectionner et écouter des plages audio MP3 à partir de la liste affichée dans le menu.

### Sélection d'une plage audio MP3

1 Appuyez sur MENU. Les albums contenant des plages audio MP3 s'affichent. <Ecran du téléviseur>



2 Sélectionnez un album en appuyant sur les touches ◀/▶, puis sur ENTER. Les plages audio MP3 de l'album s'affichent. <Ecran du téléviseur>



3 Sélectionnez une plage en appuyant sur les touches ◀/▶, puis appuyez sur ENTER. La lecture commence.

- Pour afficher la page suivante ou précédente dans une liste d'albums ou de plages Appuyez sur ◀ ou ▶.
- Pour revenir à l'écran précédent Appuyez sur ⏪.
- Pour désactiver le menu Appuyez une fois sur MENU.

### Conseil

L'album ou la plage en cours de lecture apparaît en gris dans la liste.

### Remarques

A propos de la lecture

- Seules les plages audio MP3 affichées dans la liste peuvent être lues sur ce lecteur (100 albums ou 200 plages au maximum).
- Les plages audio MP3 sont lues dans l'ordre de la liste. Cet ordre ne correspond pas forcément à l'ordre d'enregistrement.
- Les fichiers aux formats audio suivants ne peuvent pas être lus.

- Plages audio MP3 non conformes à la norme ISO9660 niveau 1, 2 ou au format d'extension Joliet.
- Plages audio MP3 dont le nom de fichier ne comporte pas l'extension "MP3".
- Fichiers portant l'extension ".MP3", mais qui ne sont pas des plages audio MP3.
- Plages audio enregistrées au format MP3PRO.
- Plages audio MP3 enregistrées au format Packet Write.
- Données enregistrées dans un format autre que MPEG1 couche audio 3 (MP3).

A propos de la méthode d'affichage

- Seules les lettres de l'alphabet et les chiffres peuvent être affichés. Les autres caractères sont remplacés par un astérisque ("\*\*").
- Ce lecteur ne permet pas l'affichage des étiquettes ID3.

## Langue/Ecran/Réglages audio

Vous pouvez changer la langue des écrans (menus à l'écran) et de la bande sonore et régler la sortie vidéo et audio pour l'adapter aux appareils (ex. un téléviseur) raccordés à votre lecteur.

### Menu de configuration

Les numéros correspondent aux étapes de la procédure décrite ci-dessous.



1 Affichez le menu de configuration en appuyant plusieurs fois sur DISPLAY en mode d'arrêt.

2 Sélectionnez le paramètre à régler avec les touches ◀/▶, puis appuyez sur ENTER. CHOIX DE LA LANGUE : Pour changer la langue d'affichage.

REGLAGE PERSONNALISE : Pour modifier les paramètres autres que la langue.

3 Sélectionnez un paramètre (ex. "ECRANS") avec les touches ◀/▶, puis appuyez sur ENTER. Reportez-vous à la liste de droite pour plus de détails.

4 Sélectionnez un réglage (ex. "ANGLAIS") avec les touches ◀/▶, puis appuyez sur ENTER. Reportez-vous à la liste de droite pour plus de détails.

Pour désactiver le menu de configuration : Appuyez plusieurs fois sur DISPLAY jusqu'à ce que l'écran disparaisse.

### Sélection de la langue

Pour les paramètres suivants, sélectionnez la langue dans la liste des langues affichée à l'écran.

Paramètre	Sélectionnez
ECRANS	La langue du menu de configuration et du lecteur.
MENU* (DVD uniquement)	La langue du menu du disque.
AUDIO* (DVD uniquement)	La langue de la bande sonore. (ORIGINAL : La langue prioritaire du disque est automatiquement choisie.)
SOUS-TITRE* (DVD uniquement)	La langue des sous-titres. (IDEM AUDIO : La langue des sous-titres change selon la langue de la bande sonore.)

\* Une autre langue du disque est automatiquement sélectionnée si celui-ci ne contient pas la langue sélectionnée.

### Conseil

Lorsque vous sélectionnez "AUTRES", saisissez à partir de la liste (partie marron) le code de langue avec ◀/▶.

### Sélection du réglage de l'écran

Paramètre	Sélectionnez
TYPE TV* (Modifiez ce paramètre pour adapter l'image à l'écran de votre téléviseur.)	• 16:9 : Téléviseur à écran large ou disposant de la fonction écran large. • 4:3 LETTER BOX : Téléviseur standard. Affiche une image au format écran large en l'adaptant à la largeur de l'écran, tout en conservant les proportions. • 4:3 PAN SCAN : Téléviseur standard. Supprime des parties d'une image au format écran large afin d'en adapter la taille à la largeur de l'écran.

SYSTEME COULEUR (Pour les modèles destinés à l'Asie uniquement) (Paramètre à sélectionner lors de la lecture d'un CD VIDEO.)

- AUTO : Pour un téléviseur à système couleur DUALL. (Réglage par défaut)
- PAL : Pour un téléviseur à système couleur PAL.
- NTSC : Pour un téléviseur à système couleur NTSC.

\* Le réglage enregistré sur le disque est prioritaire.

### Sélection du réglage audio

Paramètre	Sélectionnez
AUDIO ATT (Atténuation sonore)	• NON : Normal. • OUI : Lorsque le son de lecture est déformé.
SORTIE NUMERIQUE (Régler uniquement en cas d'utilisation d'un câble numérique coaxial.)	• NON : Lors du raccordement d'un téléviseur ou d'un amplificateur à la prise AUDIO OUT L/R. • OUI : Lors du raccordement d'un amplificateur avec une prise d'entrée numérique, etc., à la prise DIGITAL OUT (COAXIAL).

DOLBY DIGITAL (Régler uniquement lorsque "SORTIE NUMERIQUE" est sur "OUI").

- D-PCM : Normal.
- DOLBY DIGITAL : Lors du raccordement d'un amplificateur avec décodeur Dolby Digital intégré.

MPEG (Modèles destinés à l'Europe et à l'Asie uniquement) (Régler uniquement lorsque "SORTIE NUMERIQUE" est sur "OUI").

- MPEG : Lors du raccordement d'un amplificateur avec décodeur audio MPEG intégré.

DTS (Modèles destinés à l'Europe et à l'Asie uniquement) (Régler uniquement lorsque "SORTIE NUMERIQUE" est sur "OUI").

- NON : Normal.
- OUI : Lors du raccordement d'un amplificateur avec décodeur DTS intégré.

### Conseil

Les réglages soulignés sont les réglages par défaut.