

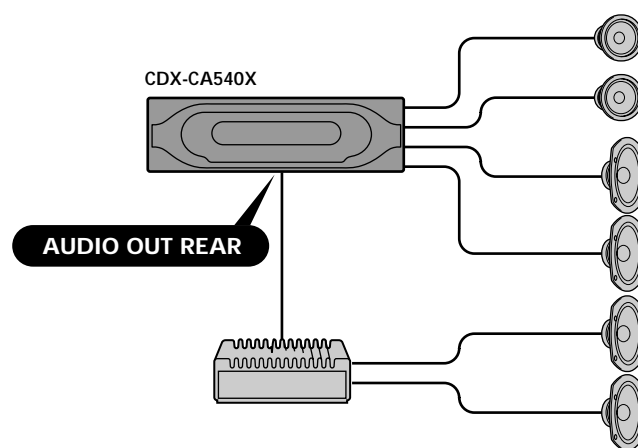
# Chaîne Audio Pour Automobile

Installation/Connexions

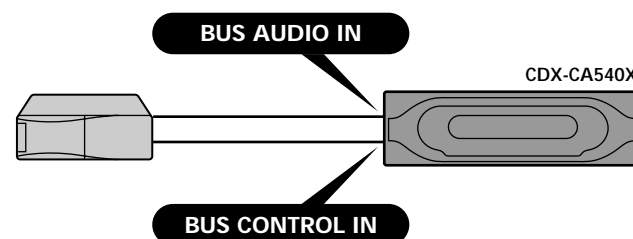
CXS-5400

© 2003 Sony Corporation Printed in Japan

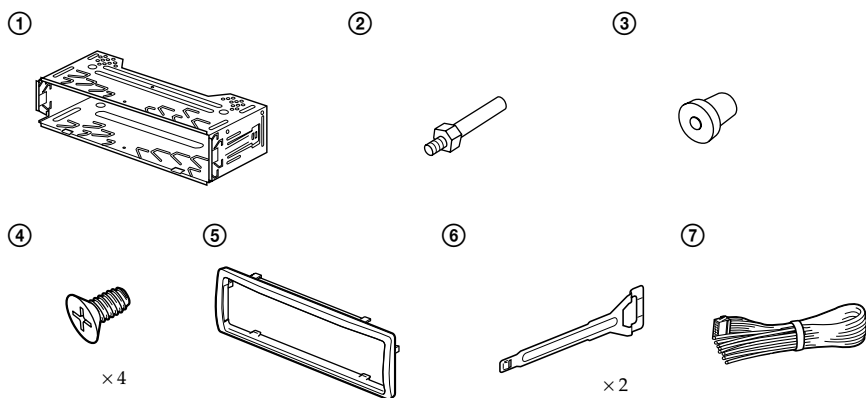
## 2 A



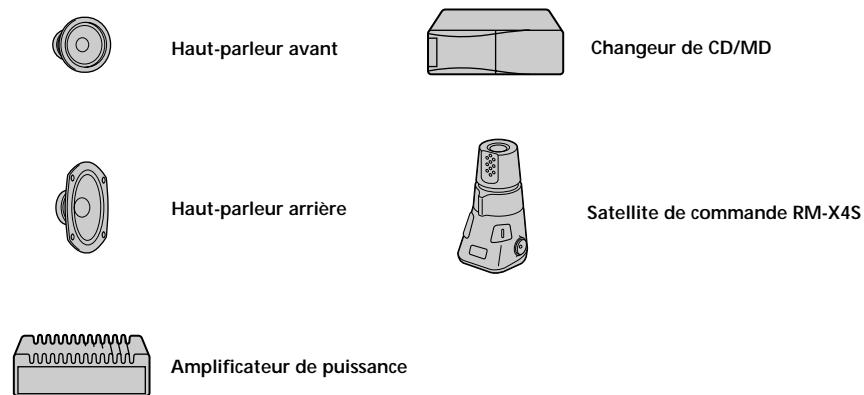
## B



## 1



### Appareils utilisés dans les illustrations (non fournis)



### Précautions

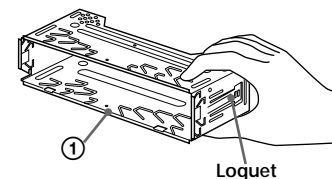
- Cet appareil est exclusivement conçu pour fonctionner sur une tension de 12 V CC avec masse négative.
- Évitez de fixer des vis sur les câbles ou de coincer ceux-ci dans des pièces mobiles (par exemple, armature de siège).
- Avant d'effectuer les raccordements, éteignez le moteur pour éviter un court-circuit.
- Raccordez les fils d'entrée d'alimentation **jaune** et **rouge** seulement après avoir terminé tous les autres raccordements.
- **Rassemblez tous les fils de terre en un point de masse commun.**
- Veillez à isoler avec du ruban isolant tout fil lâche non raccordé.

### Remarques sur le cordon d'alimentation (jaune)

- Lorsque cet appareil est raccordé à d'autres éléments stéréo, la valeur nominale du circuit utilisé de la voiture raccordée doit être supérieure à la somme des fusibles de chaque élément.
- Si aucun circuit de la voiture n'est assez puissant, raccordez directement l'appareil à la batterie.

### Attention

Manipulez avec précaution le support ① pour éviter de vous blesser aux doigts.



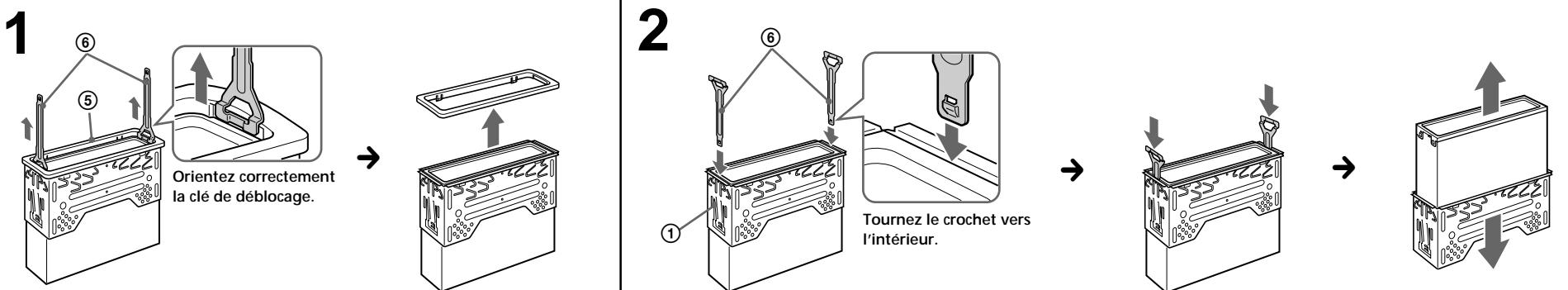
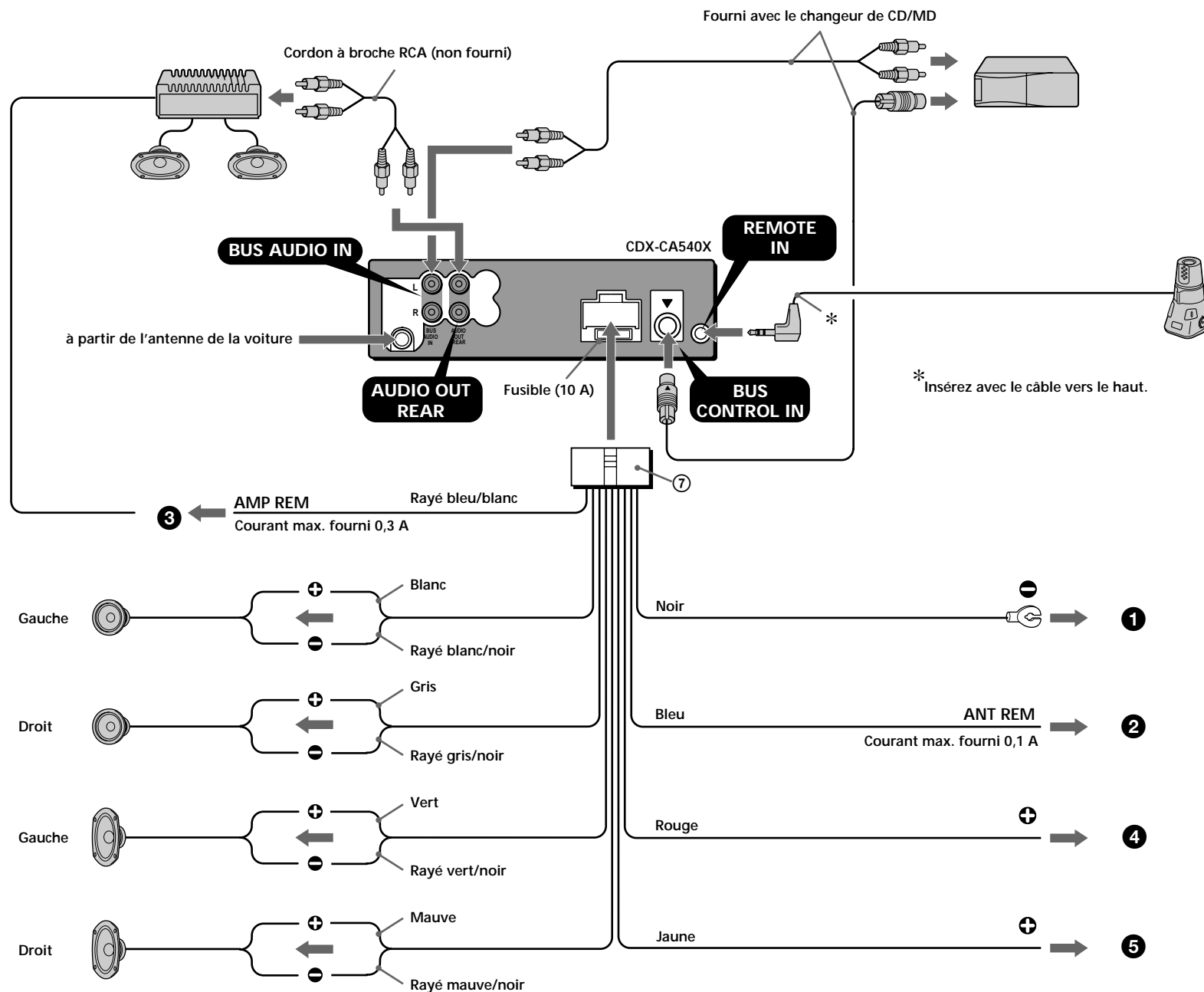
**Remarque**  
Avant l'installation, assurez-vous que les loquets des deux côtés du support ① sont bien pliés de 2 mm (1/12 po) vers l'intérieur. Si les loquets sont droits ou pliés vers l'extérieur, l'appareil ne peut pas être fixé solidement et peut se détacher.

### Exemple de raccordement (2)

- Remarques (2-A)**
- Raccordez d'abord le fil de masse avant de raccorder l'amplificateur.
  - Si vous raccordez un amplificateur de puissance en option et que vous n'utilisez pas l'amplificateur intégré, le bip sonore est désactivé.

### Liste des composants (1)

- Les numéros de l'illustration correspondent à ceux des instructions.
- Le support ① et le tour de protection ⑤ sont fixés à l'appareil avant de quitter l'usine. Avant le montage de l'appareil, utilisez les clés de déblocage ⑥ pour détacher le support ① et le tour de protection ⑤ de l'appareil. Pour de plus amples informations, reportez-vous à la section « Retrait du tour de protection et du support ④ » au verso de la feuille.
- **Conservez les clés de déblocage ⑥ pour une utilisation ultérieure car vous en aurez également besoin pour retirer l'appareil de votre véhicule.**



## Schéma de raccordement (3)

- A un point métallique de la voiture**  
Branchez d'abord le fil de masse noir et, ensuite, les fils d'entrée d'alimentation jaune et rouge.
- Vers le fil de commande de l'antenne électrique ou le fil d'alimentation de l'amplificateur d'antenne**  
**Remarques**
  - Il n'est pas nécessaire de raccorder ce fil s'il n'y a pas d'antenne électrique ni d'amplificateur d'antenne, ou avec une antenne télescopique manuelle.
  - Si votre voiture est équipée d'une antenne FM/AM intégrée dans la vitre arrière/laterale, voir « Remarques sur les fils de commande et d'alimentation ».
- Au niveau du AMP REMOTE IN de l'amplificateur de puissance en option**  
Ce raccordement s'applique uniquement aux amplificateurs. Le branchement de tout autre système risque d'endommager l'appareil.
- À la borne +12 V qui est alimentée quand la clé de contact est sur la position accessoires**  
**Remarques**
  - S'il n'y a pas de position accessoires, raccordez la borne d'alimentation (batterie) +12 V qui est alimentée en permanence. Raccordez d'abord le fil de masse noir à un point métallique de la voiture.
  - Si votre voiture est équipée d'une antenne FM/AM intégrée dans la vitre arrière/laterale, voir « Remarques sur les fils de commande et d'alimentation ».
- À la borne +12 V qui est alimentée en permanence**  
Raccordez d'abord le fil de masse noir à un point métallique de la voiture.

## Remarques sur les fils de commande et d'alimentation

- Le fil de commande de l'antenne électrique (bleu) fournit une alimentation de +12 V CC lorsque vous mettez la radio sous tension.
- Lorsque votre voiture est équipée d'une antenne FM/AM intégrée dans la vitre arrière/laterale, raccordez la sortie de commande de l'antenne (bleu) ou l'entrée d'alimentation des accessoires (rouge) à la borne de l'amplificateur d'antenne existant. Pour plus de détails, consultez votre détaillant.
- Une antenne électrique sans boîtier de relais ne peut pas être utilisée avec cet appareil.

## Raccordement pour la conservation de la mémoire

Lorsque le fil d'entrée d'alimentation jaune est raccordé, le circuit de la mémoire est alimenté en permanence même si la clé de contact est sur la position d'arrêt.

## Remarques sur le raccordement des haut-parleurs

- Avant de raccorder les haut-parleurs, mettez l'appareil hors tension.
- Utilisez des haut-parleurs ayant une impédance de 4 à 8 ohms avec une capacité électrique adéquate pour éviter de les endommager.
- Ne raccordez pas les bornes du système de haut-parleur au châssis de la voiture et ne raccordez pas les bornes du haut-parleur droit à celles du haut-parleur gauche.
- Ne raccordez pas le câble de masse de cet appareil à la borne négative (-) de l'enceinte.
- N'essayez pas de raccorder les haut-parleurs en parallèle.
- Raccordez uniquement des haut-parleurs passifs. Le raccordement de haut-parleurs actifs (avec amplificateurs intégrés) aux bornes des haut-parleurs peut endommager l'appareil.
- Pour éviter tout dysfonctionnement, n'utilisez pas les fils des haut-parleurs intégrés installés dans votre voiture si l'appareil partage un fil négatif commun (-) pour les haut-parleurs droit et gauche.
- Ne raccordez pas entre eux les cordons des haut-parleurs de l'appareil.

## Précautions

- Choisissez soigneusement l'emplacement d'installation pour que l'appareil ne gêne pas le chauffeur pendant la conduite.
- Évitez d'installer l'appareil dans un endroit exposé à la poussière, à la saleté, à des vibrations excessives ou à des températures élevées comme en plein soleil ou à proximité de conduits de chauffage.
- Pour garantir un montage sûr, n'utilisez que le matériel fourni.

## Réglage de l'angle de montage

Ajustez l'inclinaison à un angle inférieur à 60°.

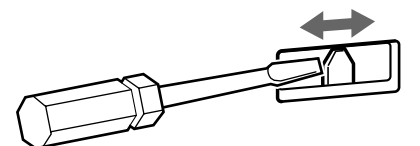
## Retrait du tour de protection et du support (4)

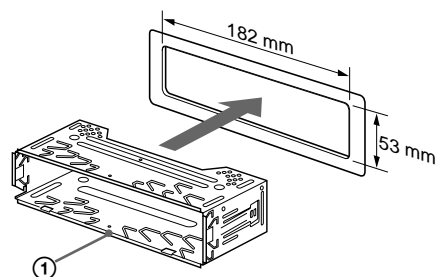
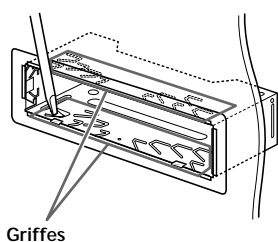
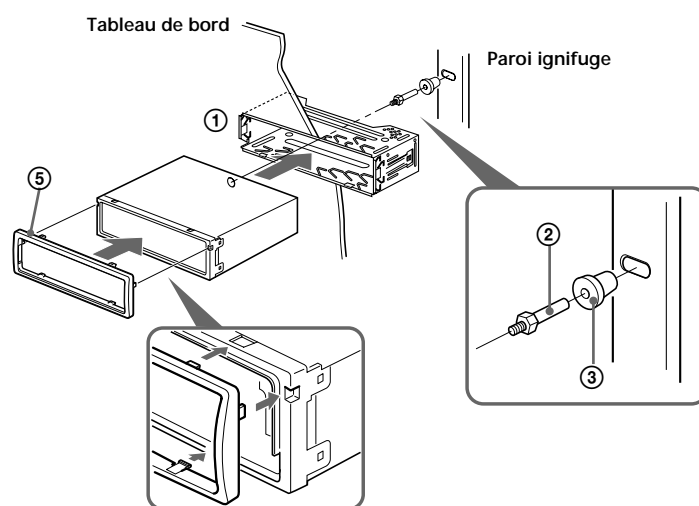
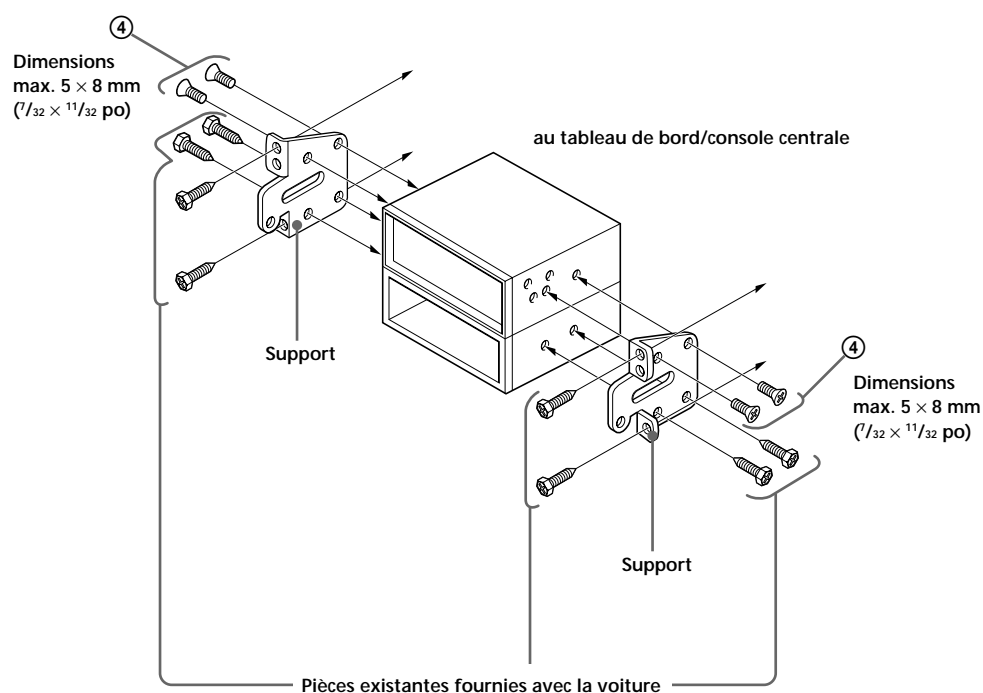
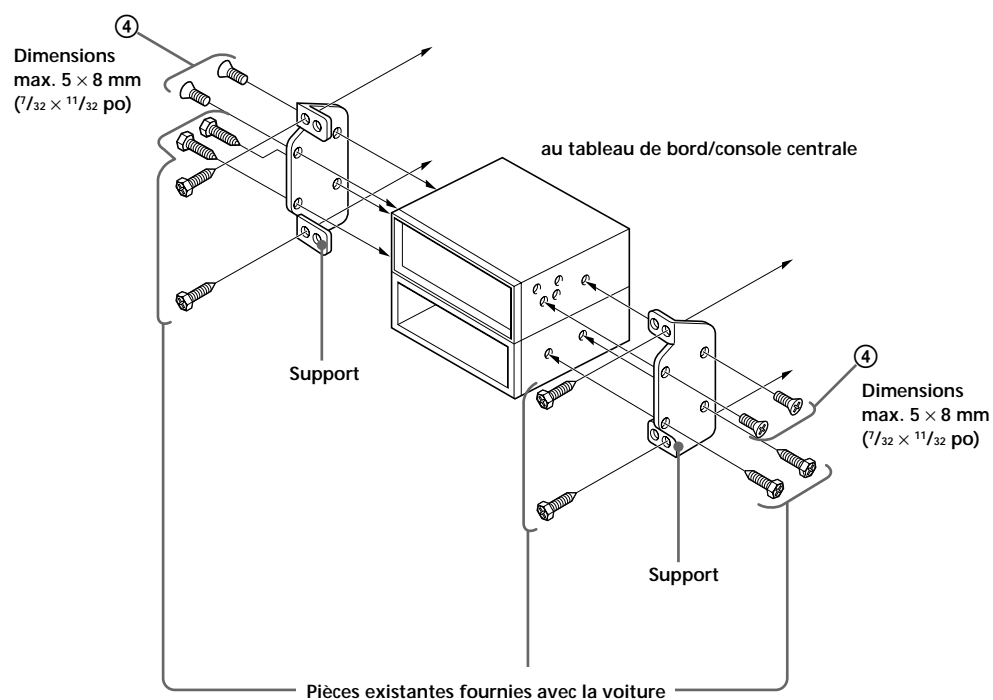
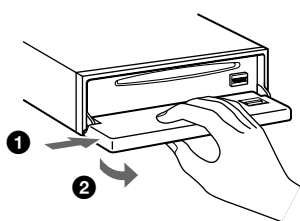
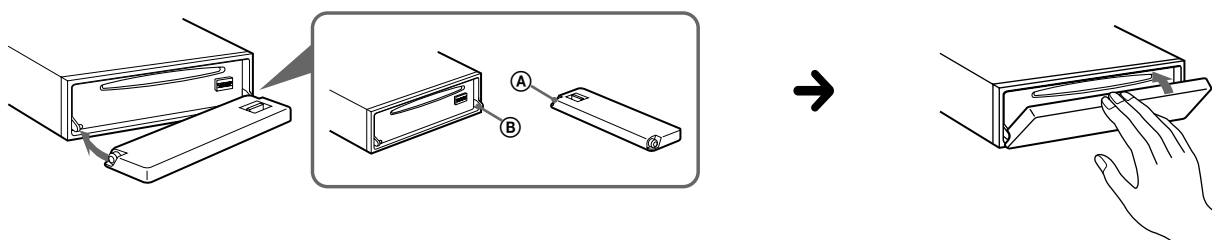
Avant d'installer l'appareil, retirez le tour de protection ⑤ et le support ① de l'appareil.

- Retirez le tour de protection ⑤.**
  - Insérez les clés de déblocage ⑥ en même temps dans le tour de protection ⑤.
  - Tirez sur les clés de déblocage ⑥ pour retirer le tour de protection ⑤.
- Retirez le support ①.**
  - Insérez les clés de déblocage ⑥ en même temps entre l'appareil et le support ① jusqu'au déclic.
  - Tirez le support ① vers le bas, puis tirez sur l'appareil vers le haut pour les séparer.

## Commutateur de sélection de fréquence

L'intervalle de réglage AM (FM) est réglé par défaut à la position 9 k (50 k). Si le système de répartition des fréquences de votre pays est basé sur un intervalle de réglage de 10 kHz (200 kHz), réglez le commutateur situé sous l'appareil à 10 k (200 k) avant d'effectuer les raccordements.



**5 1****2****3****6 A TOYOTA****B NISSAN****7 A****B****Exemple de montage (5)**

Installation dans le tableau de bord

**Remarques**

- Si nécessaire, pliez ces griffes vers l'extérieur pour assurer une prise correcte (5-2).
- Assurez-vous que les 4 cliquets situés sur le tour de protection (5) sont correctement engagés dans les fentes de l'appareil (5-3).

**Installation de l'appareil dans une voiture japonaise (6)**

Cet appareil ne peut pas être installé dans certaines voitures japonaises. Consultez, dans ce cas, votre détaillant Sony.

**Remarque**

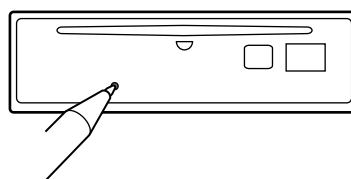
Pour éviter tout dysfonctionnement, utilisez uniquement les vis (4) pour le montage.

**Retrait et pose de la façade (7)**

Avant d'installer l'appareil, retirez la façade.

**7-A Pour retirer**Avant de retirer la façade, n'oubliez pas d'appuyer d'abord sur **OFF**. Appuyez sur **OPEN**, puis faites glisser la façade vers la droite et retirez-la par la gauche.**7-B Pour poser**Fixez la partie **A** de la façade sur la partie **B** de l'appareil, comme indiqué sur l'illustration, puis appuyez sur le côté gauche.**Avertissement en cas d'installation dans une voiture dont le contact ne comporte pas de position ACC (accessoires)**Après avoir coupé le moteur, n'oubliez pas de maintenir la touche **OFF** enfoncée sur l'appareil jusqu'à ce que l'affichage disparaisse.

Sinon, l'affichage n'est pas désactivé et la batterie du véhicule se décharge.

**Touche RESET**Une fois que l'installation et les raccordements sont terminés, retirez la façade et appuyez sur la touche **RESET** à l'aide d'un stylo à bille ou d'un autre objet pointu.

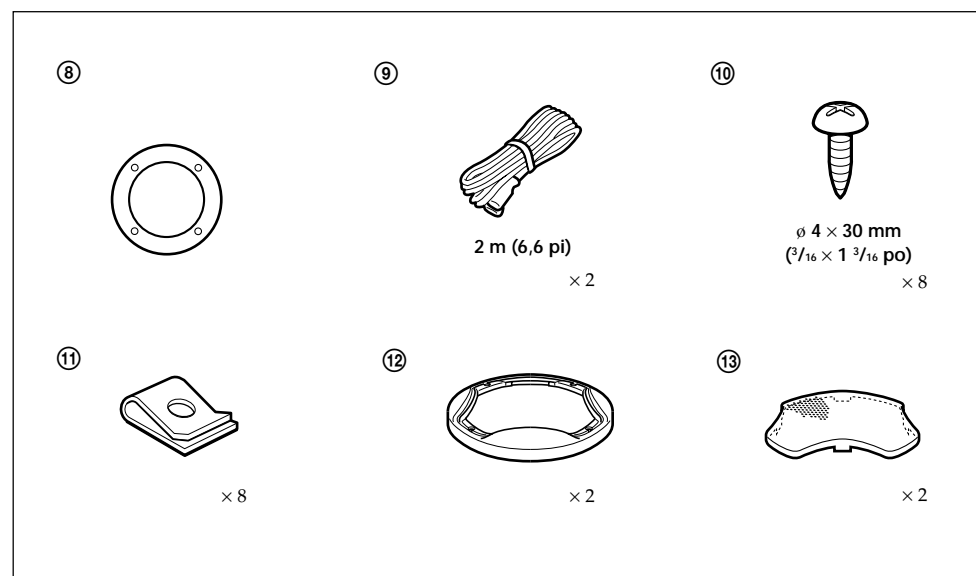
# Montage des haut-parleurs

## Avant le montage

Une profondeur d'au moins 43 mm (1 3/4 po) est nécessaire pour effectuer le montage encastré. Mesurez la profondeur de l'emplacement où vous souhaitez monter le haut-parleur et assurez-vous que ce dernier ne gêne en rien les autres composants du véhicule. Prenez les points suivants en considération lors du choix de l'emplacement de montage :

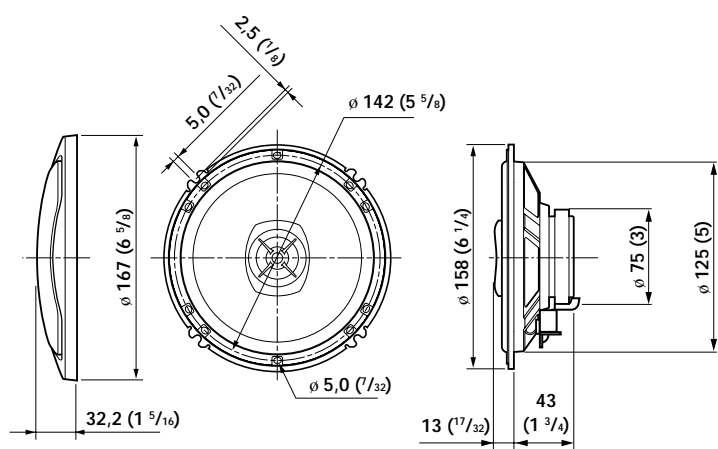
- Assurez-vous qu'aucun objet ne fait obstacle à proximité de l'emplacement de montage sur la portière (avant ou arrière) où vous envisagez de monter le haut-parleur.
  - Il est possible qu'un trou ait déjà été découpé dans le panneau intérieur de la portière (avant ou arrière). Dans ce cas, il vous suffit de modifier le panneau.
  - Si vous envisagez de monter ce système de haut-parleur sur la portière (avant ou arrière), assurez-vous que les bornes, le cadre ou les aimants du haut-parleur ne sont pas en contact avec des pièces internes, telles que le mécanisme de la vitre de la portière (lorsque vous ouvrez ou fermez la vitre), etc.
- Assurez-vous également que la grille du haut-parleur n'entre pas en contact avec des éléments internes, tels que les manivelles de lève-vitre, les poignées de portières, les repose-bras, les vide-poches, les lampes ou les sièges, etc.

## Liste des pièces



## Dimensions XS-GF1620

Unité : mm (po)



## Précautions

- Évitez de soumettre le système de haut-parleurs à une utilisation continue au-delà de la capacité de traitement de la puissance de crête.
- Garder les bandes enregistrées, les montres et les cartes de crédit utilisant un code magnétique à l'écart du système de haut-parleurs pour éviter tout dommage causé par les aimants des haut-parleurs.

Si l'on ne peut trouver un emplacement adéquat pour l'installation, prière de consulter le détaillant Sony le plus proche.

## Caractéristiques techniques

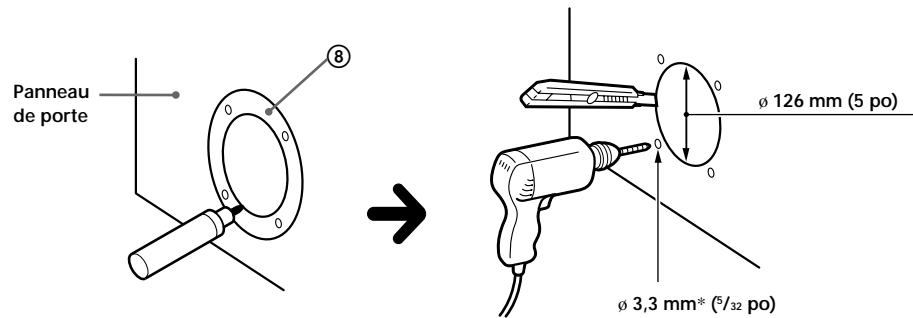
Haut-parleur	Coaxial à 2 voies : Woofer de 16 cm (6 3/8 po), HOP, de type conique Tweeter de 4 cm (1 5/8 po), Al, de type conique
Puissance de crête	160 W
Puissance nominale	30 W
Impédance	4 ohms
Sensibilité	90 dB/W/m
Réponse en fréquence	35 à 22 000 Hz
Poids	Env. 600 g (1 liv 5 on) par haut-parleur
Accessoires fournis	Éléments d'installation

La conception et les caractéristiques techniques sont sujettes à modification sans préavis.

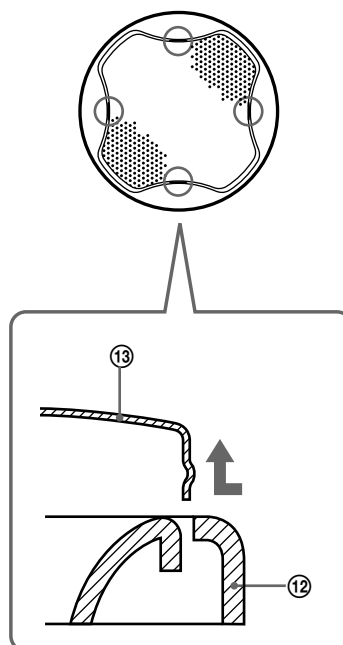
## Montage à partir de l'intérieur de l'habitacle

**1** Marquer les quatre orifices des boulons et percer des trous de 3,3 mm\* ( $5/32$  po) de diamètre.

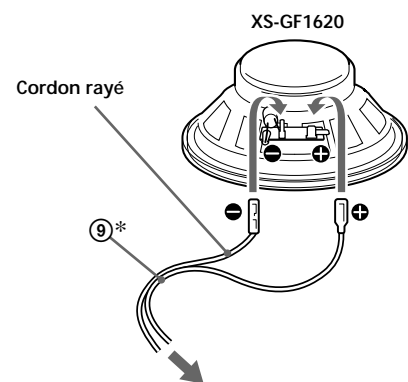
\* Si vous utilisez ⑪ :  $\phi 5$  mm ( $7/32$  po)



**2** Retirez le filet de la grille.



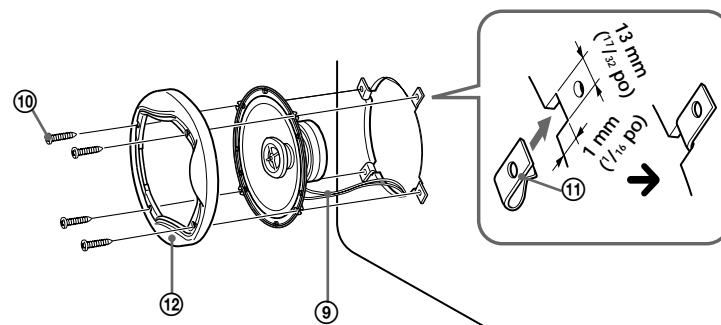
**3**



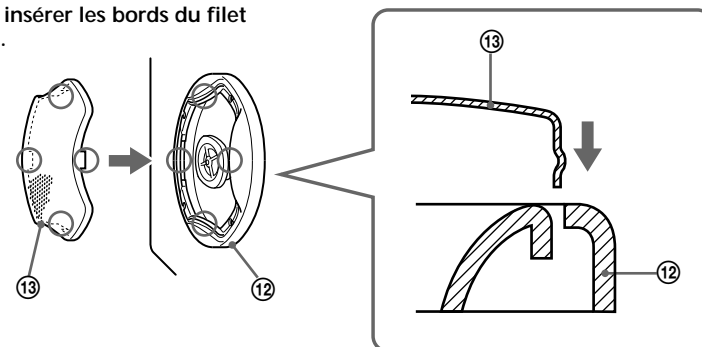
Vers le cordon du haut-parleur d'une voiture.

\* Cordon blanc — Haut-parleur gauche  
Cordon gris — Haut-parleur droit

**4**



**5** Pousser et insérer les bords du filet de la grille.



Comment retirer le filet de la grille

