

► **Utilisation du logiciel**

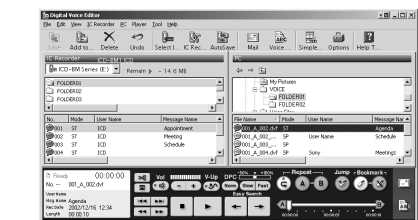
Lancement du logiciel « Digital Voice Editor »

1 Allumez votre ordinateur et lancez Windows.

2 Raccordez l'enregistreur à CI à votre ordinateur.

3 Cliquez sur [Démarrer] et sélectionnez [Programmes], [Sony Digital Voice Editor 2], puis [Digital Voice Editor 2].

Le logiciel « Digital Voice Editor » démarre et la fenêtre principale s'affiche. Les données dans l'enregistreur à CI ou le « Memory Stick » sont chargées et les dossiers et les fichiers de messages sont affichés dans la fenêtre de messages de l'enregistreur à CI.



Remarque

Si vous lancez le « Digital Voice Editor » pour la première fois, la boîte de dialogue de sélection de l'enregistreur à CI de l'étape 4 s'affiche.

4 Lorsque l'enregistreur à CI est déconnecté ou qu'aucun dossier ou message n'est affiché dans la fenêtre de messages de l'enregistreur à CI, sélectionnez l'enregistreur à CI ou le lecteur de « Memory Stick » de l'une des manières suivantes :

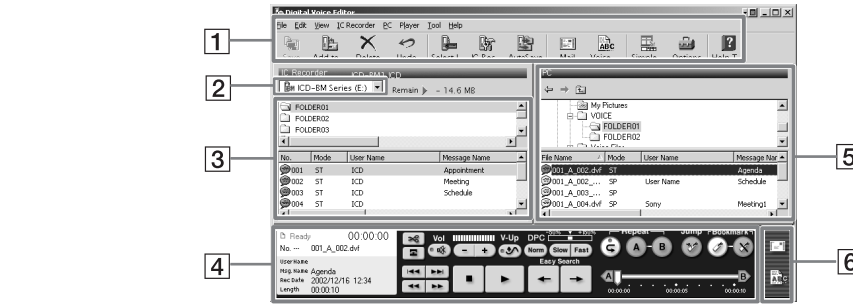
- Cliquez sur la flèche dirigée vers le bas dans la zone combinée de l'enregistreur à CI.

- Cliquez sur (sélectionner l'enregistreur à CI) dans la barre d'outils.
- Sélectionnez [Select IC Recorder] à partir du menu [IC Recorder].



La boîte de dialogue [Select IC Recorder] s'affiche. Sélectionnez l'enregistreur à CI ou le lecteur de « Memory Stick » utilisé dans la liste déroulante puis cliquez sur [OK].

Noms et fonctions de la fenêtre principale



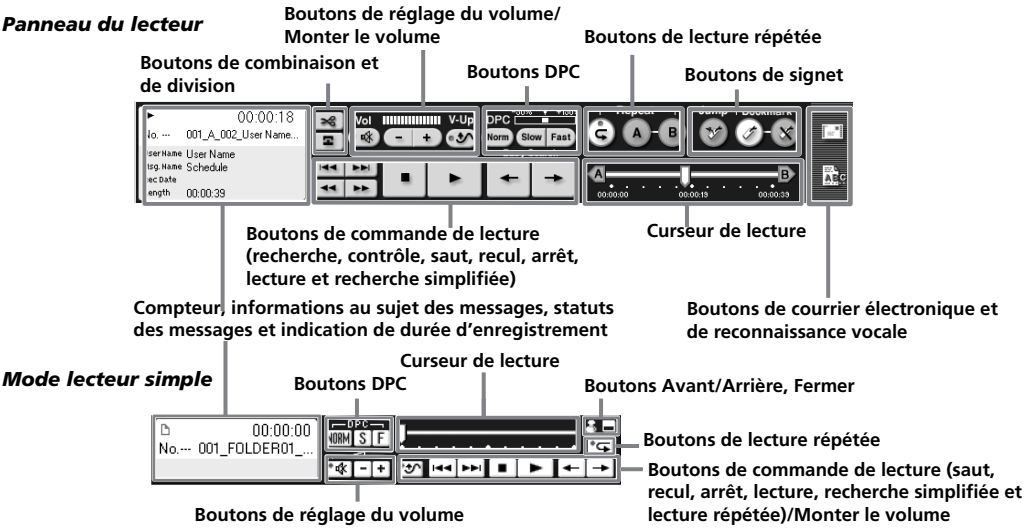
1 Barre de menu et barre d'outils
Vous pouvez accéder aux commandes de menu et les exécuter à partir de la barre de menu. La barre d'outils comprend les boutons pour les commandes de menu courantes, ce qui permet d'accomplir les tâches plus rapidement. Pour plus de détails, reportez-vous à l'aide en ligne.

2 Zone combinée de l'enregistreur à CI
Vous pouvez sélectionner l'enregistreur à CI raccoré au connecteur USB de votre ordinateur ou le lecteur dans lequel le « Memory Stick » est inséré. Sur le côté droit de la zone combinée, l'espace mémoire libre de l'enregistreur à CI sélectionné est affiché.

3 Fenêtre de messages de l'enregistreur à CI
Dans la liste de dossiers sous la zone combinée de l'enregistreur à CI , les dossiers de messages de l'enregistreur à CI sélectionné sont affichés. Cliquez sur le dossier de votre choix dans la liste. Les messages du dossier sélectionné s'affichent alors dans la liste de messages, sous la liste de dossiers. Les messages s'affichent avec les informations qui s'y rapportent : numéro de message, mode d'enregistrement (ST, SP ou LP), nom de l'utilisateur, nom du message, date d'enregistrement, durée, réglage de priorité, signet, réglage d'alarme, Codec et nom du fichier.

Remarques

- La durée d'enregistrement restante affichée sur l'enregistreur à CI peut différer de celle indiquée dans le logiciel « Digital Voice Editor ». Ceci n'a rien d'anormal. Cette différence est due au fait que l'enregistreur à CI affiche le temps restant après



Les dossiers de messages de l'enregistreur à CI sélectionné sont affichés dans la zone de liste de dossiers.

Remarques

- Les lettres des lecteurs et l'identification de l'enregistreur à CI sur la zone combinée de l'enregistreur à CI varient selon la configuration et les paramètres de l'ordinateur, le type de votre enregistreur à CI et la façon dont le « Memory Stick » est raccoré.
- Lorsque vous spécifiez le lecteur de « Memory Stick » ou l'enregistreur à CI série ICD-S/ BM sans dossier VOICE, la boîte de dialogue vous demandant de créer un nouveau dossier de message apparaît. Cliquez sur [Yes] pour procéder à la configuration initiale de la mémoire et afficher la fenêtre principale Digital Voice Editor. Si vous sélectionnez [Cancel], la boîte de dialogue permettant de sélectionner l'enregistreur à CI apparaît.
- Si l'enregistreur à CI raccoré à l'ordinateur n'apparaît pas dans la zone combinée de l'enregistreur à CI, vérifiez le raccordement.
- Lorsque vous raccordez l'enregistreur à CI à Memory Stick série ICD-MS, le nom de l'enregistreur à CI n'apparaît pas dans la zone combinée de l'enregistreur à CI. Sélectionnez le lecteur de« Memory Stick ».
- Le nombre de dossiers varie selon l'enregistreur à CI que vous utilisez.

Pour quitter le logiciel

Cliquez sur le bouton [X] dans le coin supérieur droit de la fenêtre ou sélectionnez [Quitter] dans le menu [Fichier].

Utilisation des fichiers d'aide en ligne du logiciel

Pour plus de détails sur l'utilisation du logiciel « Digital Voice Editor », reportez-vous aux fichiers d'aide en ligne.

Conseil

Pour obtenir les dernières informations en date, reportez-vous au fichier « readme.txt ». Pour ouvrir le fichier, cliquez sur [Démarrer] et sélectionnez [Programmes], [Sony Digital Voice Editor 2], puis [ReadMe].

Vous pouvez ouvrir le fichier d'aide en ligne de trois façons différentes :

- Cliquez sur [Démarrer] et sélectionnez [Programmes], [Sony Digital Voice Editor 2], puis [Aide].
- Après avoir démarré le logiciel, sélectionnez [Rubriques d'aide] dans le menu [Aide].
- Après avoir démarré le logiciel, cliquez sur (rubriques d'aide) dans la barre d'outils.

Sauvegarde de messages sur l'ordinateur

Vous pouvez sauvegarder les messages sous forme de fichiers audio sur le disque dur de votre ordinateur. Il existe trois façons de procéder :

- Sauvegarder les messages automatiquement (séries ICD-SX/ST/P/BM uniquement)
- Sauvegarder un message par glisser-déposer
- Sauvegarder un message en spécifiant le type et le nom de fichier (pour plus de détails, reportez-vous à l'aide en ligne.)

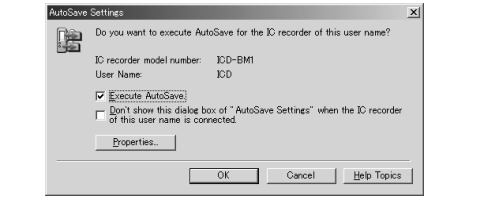
Remarques

- Le nom de fichier ne peut pas comprendre les caractères suivants : \ / : ? " < > |
- Lorsqu'il existe déjà un message portant un nom de fichier donné, une boîte de dialogue s'affiche pour vous demander si vous souhaitez remplacer le fichier existant. Pour remplacer le fichier, cliquez sur [Yes]. Pour modifier le nom de fichier, cliquez sur [No].
- Lorsqu'un message est sauvegardé sur le disque dur de votre ordinateur, le réglage d'alarme qui lui est associé est annulé.

Sauvegarder les messages automatiquement (fonction AutoSave) (séries ICD-SX/ST/P/BM uniquement)

Vous pouvez sauvegarder automatiquement vos nouveaux messages enregistrés sur votre ordinateur. Pour utiliser la fonction AutoSave, définissez le nom d'utilisateur de l'enregistreur à CI et activez la fonction AutoSave sur l'onglet [AutoSave] de la boîte de dialogue [Options]. Pour plus de détails, reportez-vous à l'aide en ligne.

1 Raccordez un enregistreur à CI des séries ICD-SX/ST/P/BM à l'ordinateur lorsque le logiciel Digital Voice Editor est lancé. La boîte de dialogue de configuration de la fonction AutoSave s'affiche.



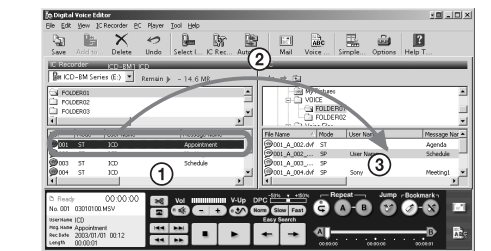
2 Cochez l'option [Execute AutoSave], puis cliquez sur [OK].

La sauvegarde automatique commence.

Sauvegarder des messages par glisser-déposer

1 Dans la fenêtre de messages de l'enregistreur à CI, sélectionnez le message que vous souhaitez sauvegarder en cliquant dessus .

Pour sélectionner plusieurs messages, cliquez sur le premier et le dernier des messages d'un groupe consécutif de messages tout en maintenant la touche Maj enfoncée, ou utilisez la touche Ctrl s'il s'agit de plusieurs messages non consécutifs.



2 Faites glisser le message et déposez-le dans la fenêtre de messages de l'ordinateur.

Le message est sauvegardé dans la liste de messages de l'ordinateur.

Remarques

- Vous ne pouvez pas déposer le message dans la liste de dossiers de l'ordinateur.
- Le message est sauvegardé dans le format et sous le nom de fichier spécifiés dans la boîte de dialogue [Options].

Sauvegarder tous les messages d'un dossier en même temps

Dans la liste de dossiers de l'enregistreur à CI, cliquez sur le dossier que vous souhaitez sauvegarder, puis faites-le glisser vers la liste de messages de l'ordinateur.

Vous pouvez sauvegarder en même temps tous les messages contenus dans un dossier sous forme de dossier. Pour plus de détails, reportez-vous à l'aide en ligne.

Sauvegarder tous les dossiers de messages en même temps

Sélectionnez [Save All] dans le menu [IC Recorder].

La boîte de dialogue utilisée pour sauvegarder tous les messages de l'enregistreur à CI s'affiche. Indiquez le dossier de destination et le type de fichier à utiliser pour sauvegarder les messages. Le dossier s'intitule automatiquement « nom de modèle enregistreur à CI_Nom d'utilisateur enregistreur à CI_année_mois_jour en cours ». Exemple : ICD-BM1_2004_07_04. Pour plus de détails, reportez-vous à l'aide en ligne.

Ajout de messages dans l'enregistreur à CI

Vous pouvez ajouter le(s) message(s) sélectionné(s) sur le disque dur de votre ordinateur dans l'enregistreur à CI. Il est possible d'ajouter les messages un par un ou tous les messages d'un dossier en même temps.

Les messages ajoutés peuvent être lu sur l'enregistreur à CI.

- Il existe deux façons de procéder :
 - Ajouter le(s) message(s) en dernière position dans le dossier spécifié (pour plus de détails, reportez-vous à l'aide en ligne.)
 - Ajouter le(s) message(s) à un emplacement particulier dans un dossier de messages en procédant par glisser-déposer
 - Ajouter le(s) message(s) sous forme de nouveau dossier (séries ICD-MS/BM uniquement)

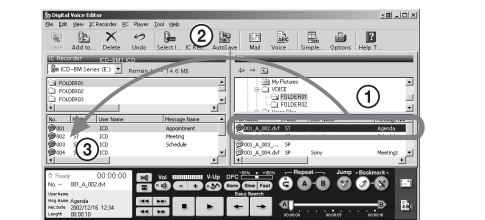
Remarques

- Lorsqu'un message est ajouté à l'enregistreur à CI, le réglage d'alarme qui lui est associé est annulé.
- Lorsque la mémoire de l'enregistreur à CI est pleine ou lorsque le nombre total de messages dans un dossier est supérieur à 99 (99 pour un « Memory Stick »), l'ajout de message n'est pas possible. Supprimez d'abord les messages inutiles, puis ajoutez un message.

Ajouter des messages un par un

1 Dans la fenêtre de messages de l'ordinateur, sélectionnez le message que vous souhaitez ajouter en cliquant dessus .

Pour sélectionner plusieurs messages, cliquez sur le premier et le dernier des messages d'un groupe consécutif de messages tout en maintenant la touche Maj enfoncée, ou utilisez la touche Ctrl s'il s'agit de plusieurs messages non consécutifs. Il est possible de sélectionner ensemble des fichiers de types différents.



Dépannage

Problème	Solution
Impossible d'installer le logiciel « Digital Voice Editor ».	<ul style="list-style-type: none">La mémoire libre restante de l'ordinateur est insuffisante. Vérifiez le disque dur et l'espace mémoire. Vous essayez d'installer le logiciel dans un système d'exploitation non pris en charge par le « Digital Voice Editor ». Sous Windows® XP Professionnel ou Edition familiale, vous ouvrez une session de travail sous un nom d'utilisateur appartenant à un compte utilisateur dont les droits sont limités. Ouvrez une session de travail sous un nom d'utilisateur appartenant à un groupe possédant le privilège d'« Administrateur de l'ordinateur ». Sous Windows® 2000 Professionnel, ouvrez une session de travail en tant qu'« Administrateur ».

Si l'enregistreur à CI est raccoré au connecteur USB de l'ordinateur, le message d'avertissement [Installation de matériel] s'affiche.

Impossible de raccorder correctement l'enregistreur à CI ou le « Memory Stick ».

- Le message s'affiche lorsque vous raccordez l'enregistreur à CI de série ICD-BP au connecteur USB de votre ordinateur pour la première fois sous Windows® XP Professionnel ou Edition familiale. Ignorez le message et cliquez sur [Continuer] pour continuer l'installation du logiciel ou continuer à utiliser le logiciel.
- Vérifiez que l'installation du logiciel a réussi. Vérifiez également le raccordement comme suit :
 - Installez le pilote pour l'enregistreur à CI que vous utilisez.
 - Lors de l'utilisation d'un concentrateur USB externe, raccordez l'enregistreur à CI directement à l'ordinateur.
 - Déconnectez, puis reconnectez le câble avec l'enregistreur à CI.
 - Raccordez l'enregistreur à CI à un autre connecteur USB.
 - Vérifiez que l'enregistreur à CI de la série ICD-S, ICD-BM ou le lecteur de « Memory Stick » est correctement détecté. Sinon, quittez le logiciel et raccordez l'enregistreur à CI ou le « Memory Stick », puis redémarrez le logiciel.
- Votre ordinateur est peut-être en mode de veille ou d'hibernation. Ne laissez pas votre ordinateur passer en mode de veille ou d'hibernation pendant qu'il est raccoré à l'enregistreur à CI.

L'enregistreur à CI ne fonctionne pas.

- Aucune carte son n'est installée.
- Il n'y a pas de haut-parleur intégré ni connecté à l'ordinateur.
- Le son est coupé.
- Augmentez le volume sur l'ordinateur. (Reportez-vous au mode d'emploi de l'ordinateur.)
- Le volume des fichiers WAV peut être modifié et sauvegardé à l'aide de la fonction « Augmenter le volume » de l'enregistreur de sons Microsoft.

Impossible de lancer la lecture ou l'édition des fichiers de messages sauvegardés.

Le compteur ou le curseur se déplace de façon incorrecte. Il y a des bruits parasites.

Impossible de lancer la lecture ou l'édition des fichiers de messages sauvegardés.

Le fonctionnement est lent lorsqu'il y a de nombreux messages.

L'affichage ne fonctionne pas pendant la sauvegarde, l'ajout ou la suppression de messages.

La conversion d'un format de fichier prend trop de temps.

Le logiciel se fige pendant le démarrage du logiciel « Digital Voice Editor ».

- Quelle que soit la durée d'enregistrement, les opérations ralentissent lorsque le nombre total de messages est élevé.
- Il faut plus de temps pour copier ou effacer de longs messages. A la fin des opérations, l'affichage fonctionne de nouveau normalement.
- Le temps nécessaire à la conversion des fichiers augmente au fur et à mesure que la taille des fichiers augmente.
- Ne déconnectez pas le connecteur de l'enregistreur à CI pendant que l'ordinateur est en cours de communication avec l'enregistreur à CI. Sinon, le fonctionnement de l'ordinateur peut devenir instable ou les données à l'intérieur de l'enregistreur à CI peuvent être endommagées.
- Sous Windows® XP Professionnel ou Edition familiale, ouvrez une session de travail sous un nom d'utilisateur appartenant à un compte utilisateur ayant des privilèges d'« Administrateur de l'ordinateur ».
- Sous Windows® 2000 Professionnel, ouvrez une session de travail en tant qu'« Administrateur ».
- Il y a peut-être un conflit entre le logiciel et un autre pilote ou une autre application.
- N'installez pas le logiciel « Memory Stick Voice Editor » après avoir installé le