

# ***Data Projector***

---

Mode d'emploi

pour le réseau

***VPL-FH300L***

***VPL-FW300L***

- Le logiciel décrit dans ce manuel peut aussi être régi par les clauses d'un contrat de licence utilisateur séparé. Pour utiliser le logiciel, reportez-vous aux contrats de licence de l'utilisateur final pour chaque logiciel.
- En aucun cas Sony Corporation ne pourra être tenu responsable des dommages accessoires, indirects ou spéciaux, sur la base du préjudice, du contrat ou autrement, résultant directement ou indirectement de ce manuel, du logiciel ou des autres informations contenues dans ce manuel ou de l'utilisation qui en serait faite.
- Sony Corporation se réserve le droit de modifier à tout moment et sans préavis ce manuel ou les informations qu'il contient.

### Remarques concernant les marques commerciales

- Windows et Microsoft sont des marques commerciales déposées de Microsoft Corporation aux Etats-Unis et dans d'autres pays.
- Intel et Pentium sont des marques commerciales déposées de Intel Corporation.
- Air Shot est une marque commerciale de Sony Corporation.
- Les autres noms de systèmes, produits et noms de société mentionnés dans ce manuel sont des marques commerciales ou des marques déposées de leurs propriétaires respectifs. Dans le présent manuel, ces noms ne sont pas identifiés par les symboles ® ou ™.

### Droits d'auteurs

- Ce produit inclut un logiciel développé par Canon i-tech, Inc.

# Table des matières

Avant l'utilisation .....	3
Caractéristiques .....	3
Nombre d'éléments d'image lors de l'envoi d'une image .....	3
Compatibilités de version .....	4
Configuration minimale du système .....	5
Préparation .....	5
Préparation de l'ordinateur .....	5
Préparation du projecteur .....	7
Connexion .....	12
Exemples de connexion .....	12
Connexion/Déconnexion/Commutation du projecteur .....	13
Connexion/Déconnexion/Commutation de l'ordinateur .....	14
Noms et fonctionnalités de la fenêtre principale .....	15
Utilisation de la boîte de dialogue [Option Setting] .....	16
Configuration/Utilisation via le Web .....	19
Accès depuis l'ordinateur .....	19
Confirmation de l'état des paramètres du projecteur (Information) .....	19
Utilisation du projecteur (Control) .....	20
Configuration du mode de connexion .....	20
Configuration du projecteur .....	20
Autres .....	25
Dépannage .....	25
Messages affichés à l'écran .....	28
Termes techniques .....	32

---

# Avant l'utilisation

## Caractéristiques

Cet appareil est équipé de la fonction de contrôle et de présentation réseau. Toutes les images d'un ordinateur connecté à un LAN au moyen d'une connexion avec fil ou sans fil peuvent être projetées en branchant un câble réseau au connecteur NETWORK (RJ45) du projecteur. Vous pouvez mettre le projecteur sous/hors tension, effectuer des sélections ou confirmer sa situation (temps utilisé par la lampe, par exemple) à distance.

---

## Installation facile

Pour utiliser la fonction de présentation réseau, installez le logiciel Projector Station for Air Shot Version 2 sur l'ordinateur. Pour cela, vous pouvez utiliser le CD-ROM fourni et suivre les instructions qui s'affichent à l'écran.

---

## Affichage et transfert rapide et de qualité des images

Les données image sont facilement comprimées pour permettre que des images de qualité puissent être transférées rapidement. Une fonction d'animation peut être utilisée par le transfert sur une présentation. (Elle n'est pas appropriée pour un film tel qu'un DVD.)

---

## Connexions multiples

Vous pouvez connecter jusqu'à 5 projecteurs à un même ordinateur sans utiliser de distributeur et vous pouvez projeter une image simultanément sur tous les projecteurs.

---

## Contrôle du projecteur grâce à un navigateur Web

Vous pouvez contrôler le projecteur et confirmer ses paramètres.

---

## Vérification de l'état et extension système par réseau

Vous pouvez mettre le projecteur sous/hors tension, effectuer des sélections ou confirmer sa situation depuis l'ordinateur connecté au LAN par une connexion avec fil ou sans fil. La fonction de réseau offre également une fonctionnalité de communication par courrier électronique qui vous informe lorsque la lampe doit être remplacée et envoie des informations d'erreur à une adresse de courrier électronique enregistrée précédemment. Cette application prend également en charge le protocole SNMP.

---

## Nombre d'éléments d'image lors de l'envoi d'une image

Lorsqu'une image est envoyée de l'ordinateur au projecteur et que la résolution de l'image envoyée de l'ordinateur est WXGA ou inférieure, l'image projetée sur le projecteur sera dégradée. Lorsque la résolution de l'image envoyée de l'ordinateur est supérieure à WXGA, l'image projetée sur le projecteur sera dégradée. Pour éviter ce phénomène, cochez la case [Set PC desktop to Projector resolution] de [Connection Setting] sur [Option Setting] dans le logiciel d'application de sorte que le bureau du PC soit défini automatiquement en mode WXGA ou définissez la résolution de l'ordinateur en WXGA.

Lorsque la résolution de l'ordinateur est 1280 × 768 à 1360 × 768 avec le VPL-FH300L/FW300L, l'image est affichée au format de la fenêtre. (Des bandes noires sont parfois ajoutées en haut et en bas ou à gauche et à droite de la fenêtre en WXGA en fonction de la différence minimale entre les résolutions de l'ordinateur et du projecteur.) Si vous utilisez le VPL-FH300L/FW300L et si votre ordinateur ne peut pas envoyer la résolution de WXGA, supprimez la coche de la case [Set PC desktop to Projector resolution]. Lorsque cette case est cochée, Projector Station for Air Shot Version 2 envoie l'image sans changer la résolution si la résolution de l'ordinateur est de 1280 × 768 à 1360 × 768. Si la résolution de

l'ordinateur est autre que ces valeurs, l'image est envoyée en changeant la résolution en 1280 × 768. Dans ce cas, si la résolution ne peut pas être changée et définie sur 1280 × 768 du fait du pilote d'écran de l'ordinateur, il fonctionne comme si la case [Set PC desktop to Projector resolution] n'est pas cochée.

Lorsque vous connectez deux projecteurs ou plus à l'ordinateur, la résolution du second projecteur ou projecteur subséquent sera la même que celle du premier projecteur. Si vous utilisez en même temps le VPL-FH300L/FW300L et un autre modèle, connectez le VPL-FH300L/FW300L comme second ou troisième, etc. projecteur.

## Compatibilités de version

La fonction de présentation réseau fournie avec la série VPL-FH300L/FW300L, etc. est compatible avec Air Shot Version 2 fourni avec VPL-CX86/CX76. Pour utiliser la fonction de présentation réseau et Air Shot Version 2 lorsque le logiciel - Projector Station for Air Shot Version 2 (Version 1.xx ou Version 2.xx) - est installé, installez Projector Station for Air Shot Version 2 (Version 2.xx) fourni avec la série VPL-FH300L/FW300L sur l'ordinateur. Le logiciel Air Shot Version 2 (Version 1.xx ou Version 2.xx) installé est désinstallé automatiquement.

Le logiciel est installé pour la première fois et pour utiliser à la fois la fonction de présentation réseau et Air Shot Version 2, installez le logiciel Projector Station for Air Shot Version 2 (Version 2.xx) fourni avec la série VPL-FH300L/FW300L sur l'ordinateur.

Pour utiliser Simple Mode ou le module de connexion sans fil USB LAN avec VPL-CX86/CX76, installez un autre pilote ou définissez le paramètre Simple Mode. Utilisez le dossier du pilote LAN USB WL dans le CD-ROM ou le module de connexion sans fil USB LAN (MEMORY) fourni avec VPL-CX86/CX76. Consultez le Mode d'emploi fourni avec VPL-CX86/CX76 pour définir le paramètre Simple Mode.

## Remarques

- Comme le module de connexion sans fil USB fourni avec le VPL-CX86/CX76 n'est pas compatible avec Windows Vista, il n'est pas possible d'utiliser la fonction Simple Mode sous Windows Vista.
- Utilisez la dernière version de Projector Station for Air Shot Version 2. Lorsque la version est supérieure, vérifiez que la version précédente à celle installée n'est pas installée.
- L'onglet [Projector Setting] est affiché sur [Option] pour la fonction LAN avec fil. Cependant, il n'est pas disponible pour VPL-CX86/CX76.
- L'onglet [Simple Mode Setting] pour la fonction Simple Mode est affiché dans [Option]. Cependant, il n'est pas disponible pour la série VPL-FH300L/FW300L, etc.

Air Shot fourni avec VPL-CX85/CX75 n'est pas compatible avec Air Shot Version 2 fourni avec VPL-CX86/CX76 ou la fonction de présentation réseau fournie avec la série VPL-FH300L/FW300L. Pour utiliser les deux versions du logiciel, effectuez l'une des opérations suivantes :

- Utilisez le programme d'origine sans mise à jour  
Lorsque vous utilisez VPL-CX85/CX75, démarrez Projector Station for Air Shot. Lorsque vous utilisez VPL-CX86/CX76 ou VPL-FH300L/FW300L, etc., démarrez Projector Station for Air Shot Version 2. Lorsque vous utilisez le Simple Mode, utilisez le module de connexion sans fil USB LAN fourni avec le VPL-CX85/CX75 ou le VPL-CX86/CX76.
- Mettez à jour la version Air Shot de VPL-CX85/CX75  
Utilisez le « Memory Stick » pour mettre à jour la version de Air Shot vers Air Shot Version 2 Light. Pour obtenir le programme de mise à jour et les instructions, consultez le dossier « Air Shot Version 2 Light » dans le CD-ROM fourni avec la série VPL-FH300L/FW300L.

## Configuration minimale du système

La configuration minimale du système pour pouvoir installer Projector Station for Air Shot Version 2 est la suivante.

### Ordinateur disponible

**CPU** : Intel Pentium III 600 MHz ou supérieur, et CPU recommandé par SE  
**Mémoire** : 64 Mo ou plus, 128 Mo ou plus sont recommandés, et Mémoire recommandée par SE

**Disque dur** : 10 Mo d'espace libre ou plus  
**Autres éléments de configuration du matériel requis** : Lecteur de CD-ROM

### Système d'exploitation disponible

- Microsoft Windows 98SE
- Microsoft Windows Me
- Microsoft Windows 2000
- Microsoft Windows XP Édition Familiale
- Microsoft Windows XP Professionnel
- Microsoft Windows Vista Édition Familiale Basique
- Microsoft Windows Vista Édition Familiale Premium
- Microsoft Windows Vista Professionnel
- Microsoft Windows Vista Édition Intégrale

### Écran pris en charge

Résolution couleur : 16 bits, 24 bits, 32 bits

### Navigateur utilisable

Internet Explorer 5/6/7

### Réseau disponible

RJ45 (10BASE-T/100BASE-TX)

### Remarque

Projector Station for Air Shot Version 2 ne fonctionne pas sur certains ordinateurs et systèmes d'exploitation même s'ils disposent de la configuration indiquée ci-dessus.

# Préparation

## Préparation de l'ordinateur

Pour utiliser la fonction de présentation réseau, installez le logiciel d'application Projector Station for Air Shot Version 2 (Version 2.00 ou supérieure) sur l'ordinateur ou copiez le dossier vers le disque dur ou la mémoire externe\* (« Memory Stick », mémoire USB, etc.).

\* Si le dossier est copié vers la mémoire externe, il n'est pas nécessaire d'installer Projector Station for Air Shot Version 2 sur l'ordinateur.

Utilisez le CD-ROM fourni pour l'installation ou la copie depuis le dossier.

### Remarque

Si vous utilisez Windows 2000 Professional, Windows XP Édition Familiale/Professionnel ou Windows Vista Édition Familiale Basique/Édition Familiale Premium/Professionnel/Édition Intégrale sur votre ordinateur, connectez-vous en utilisant les privilèges administrateur.

## Installation de Projector Station for Air Shot Version 2

**1** Insérez le CD-ROM fourni dans le lecteur de CD-ROM de votre ordinateur.

La fenêtre d'installation de l'application apparaît.

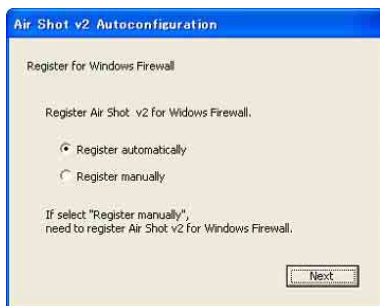


### Remarque

Si la fenêtre ci-dessus n'apparaît pas, cliquez sur [Poste de travail] - [CD-ROM] - [Dp\_Inst].

**2** Sélectionnez [Projector Station for Air Shot v2], puis cliquez sur [Install].

**3** Installez le logiciel en suivant les instructions de l'« assistant » du programme d'installation. Lorsque vous utilisez Windows XP Service Pack 2/Vista et que la boîte de dialogue suivante apparaît pendant l'installation, cochez le bouton radio [Register automatically] et cliquez sur [Next].



Le message [Autoconfiguration done] apparaît à la fin de l'installation.

**4** Pour continuer à projeter les images, cochez la case [Start Air Shot v2 and connect to Projector] et cliquez sur [OK].



Lorsque la case est cochée, Projector Station for Air Shot Version 2 démarre automatiquement.

Si vous ne souhaitez pas projeter les images, cliquez sur [OK].

## Démarrage depuis le disque dur ou la mémoire externe sans installer Projector Station for Air Shot Version 2 sur l'ordinateur

**1** Installez la mémoire externe (« Memory Stick », mémoire USB, etc.) sur l'ordinateur. Il est inutile de la copier sur le disque dur.

**2** Placez le CD-ROM fourni dans le lecteur de CD-ROM de l'ordinateur. Lorsque la fenêtre d'installation du logiciel d'application apparaît, appuyez sur le bouton Exit pour la fermer.

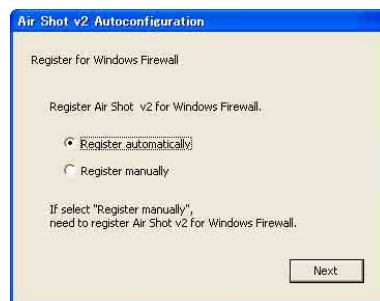
**3** Ouvrez [Poste de travail], puis placez le curseur sur [Lecteur de CD-ROM] et cliquez avec le bouton droit de la souris. Lorsque la liste d'options apparaît, sélectionnez [Ouvrir].

**4** Copiez le dossier de [PjStation for Air Shot v2] vers le disque dur ou la mémoire externe.

**5** Exécutez [AutoConfig.exe].

### Lorsque vous utilisez Windows XP SP2/Vista

Si la fenêtre suivante apparaît pendant l'installation, cochez le bouton radio [Register automatically] et cliquez sur [Next].



[Autoconfiguration done] apparaît lorsque l'installation est terminée.

Pour continuer en projetant les images, cochez la case [Start Air Shot v2 and connect to Projector] et cliquez sur [OK].



Projector Station for Air Shot Version 2 démarre automatiquement.

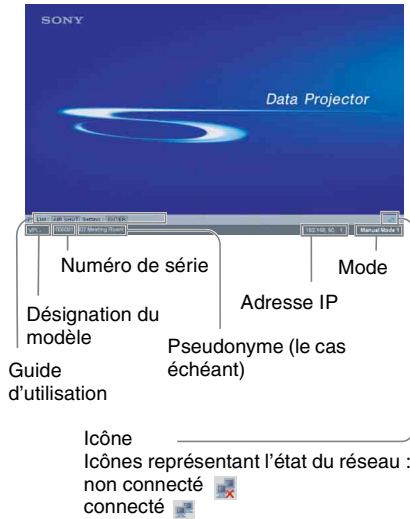
**Si vous ne voulez pas projeter les images, cliquez sur [OK].**

Après l'exécution de [AutoConfig.exe], lancez l'application avec [PjstnASv2.exe]. Lorsque vous changez d'ordinateur, exécutez [AutoConfig.exe].

## Préparation du projecteur

### Installation du projecteur

- 1 Branchez le câble réseau au connecteur NETWORK du projecteur.
- 2 Mettez le projecteur sous tension.
- 3 Appuyez sur la touche AIR SHOT de la télécommande.  
L'écran d'accueil de la présentation réseau apparaît.



- 4 Appuyez sur la touche ENTER.  
L'écran du menu de configuration s'affiche.

Network	
Manual Mode1	Internet Protocol(IP)
Manual Mode2	IP Address Setting: Manual
Manual Mode3	IP Address: 192.168.11.21
Manual Mode4	Subnet Mask: 255.255.255.0
Manual Mode5	Default Gateway: 192.168.11.253
System Setup	
Exit	

- 5 Sélectionnez le mode à configurer et appuyez sur la touche ENTER.  
Le menu des options de réglage (menu action) s'affiche.  
Effectuez cette opération en vous référant à la section « Configuration de chaque mode » à la page 9.

### Remarque

Pour utiliser la fonction de réseau, définissez [Mode de veille] dans le menu Fonction du projecteur sur [Standard].

## Options de réglage du projecteur

Lorsque vous appuyez sur la touche ENTER sur l'écran d'accueil de la présentation réseau, l'écran initial du menu de configuration apparaît. Dans l'écran initial, vous pouvez changer le mode à utiliser ainsi que les paramètres de chaque mode.

Network	
Manual Mode1	Internet Protocol(IP)
Manual Mode2	IP Address Setting: Manual
Manual Mode3	IP Address: 192.168.11.21
Manual Mode4	Subnet Mask: 255.255.255.0
Manual Mode5	Default Gateway: 192.168.11.253
System Setup	
Exit	

## Utilisation du clavier du logiciel

Lorsque vous entrez des caractères ou des chiffres, le clavier du logiciel s'affiche.

- 1 Sélectionnez un caractère à l'aide des touches ↓/↑/←/→, puis appuyez sur la touche ENTER.  
Le caractère sélectionné s'affiche à la position du curseur dans la colonne d'affichage.
- 2 Répétez l'étape 1 pour entrer des caractères.
- 3 Après avoir saisi le reste des caractères, sélectionnez [OK] à l'aide des touches ↓/↑/←/→, puis appuyez sur la touche ENTER.  
Les caractères sont entrés et le clavier du logiciel est fermé.

### Pour supprimer le caractère se trouvant un espace avant le curseur

Sélectionnez [Delete] à l'aide des touches ↓/↑/←/→, puis appuyez sur la touche ENTER.

### Pour recommencer à entrer les caractères

Sélectionnez [All Clear] à l'aide des touches ↓/↑/←/→, puis appuyez sur la touche ENTER.  
Tous les caractères saisis sont supprimés.

### Pour insérer un espace

Sélectionnez [Space] à l'aide des touches ↓/↑/←/→, puis appuyez sur la touche ENTER.



## Configuration de chaque mode

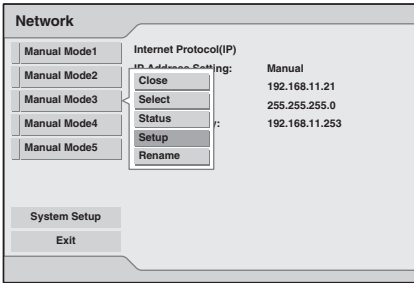
Dans l'écran initial du menu de configuration, le bord gauche du mode en cours d'utilisation s'affiche en bleu ciel. Vous pouvez changer le mode à utiliser ainsi que son nom et ses paramètres.

### ■ Affichage du menu de configuration des options (menu d'action)

Vous pouvez sélectionner l'option avec la touche **↑** ou **↓**, et l'option sélectionnée sera mise en surbrillance.

L'état apparaît dans la partie droite de la fenêtre.

Appuyez sur la touche ENTER pour afficher le menu de configuration des options (menu d'action).



Options	Fonctions
Fermer	Ferme le menu d'action.
Sélectionner	Sélectionne le mode actif.
État (uniquement pour le mode utilisé)	Affiche l'état du mode utilisé.
Configuration	Affiche la fenêtre [Paramètre réseau] qui permet de modifier les paramètres du mode.
Renommer	Change le nom du mode. Vous pouvez entrer jusqu'à 16 caractères, chiffres ou symboles.

### ■ Affichage de l'état du mode

Lorsque vous sélectionnez [État] dans le menu d'action, l'état du mode utilisé s'affiche.

Options	Contenu de l'affichage
Protocole Internet (IP)	Affiche [Définition Adresse IP (Manuel/Auto)], [Adresse IP], [Masq. sous-rés.], [Passer. par déf.], [DNS primaire], [DNS secondaire], [Serveur DHCP] et [Licence obtenue]/[Licence expirée]. [Licence obtenue]/[Licence expirée] signifie la période valide de l'adresse IP attribuée depuis le [Serveur DHCP] automatiquement.
Liste d'enregistrement PC	Affiche l'adresse du PC entré.
Fermer	Ferme la fenêtre [Etat du réseau].

## ■ Modification des paramètres

Lorsque vous sélectionnez [Configuration] dans le menu d'action, la fenêtre [Paramètre réseau] du mode sélectionné s'affiche. Elle vous permet de modifier les paramètres [Protocole Internet(IP)] et [Liste d'enregistrement PC]. Sélectionnez l'option souhaitée et appuyez sur la touche ENTER (ou droite) pour activer ses paramètres. Appuyez sur la touche ENTER (ou droite) pour entrer la valeur souhaitée pour les options. Vous pouvez revenir au menu de configuration à l'aide de la touche ENTER (ou gauche). Cliquez sur [OK] pour enregistrer les paramètres et revenir à l'écran initial du menu de configuration. Si vous sélectionnez [Annuler], les paramètres ne sont pas enregistrés et l'écran initial du menu de configuration apparaît.

Options	Fonctions
Protocole Internet (IP)	Précisez les paramètres [Protocole Internet(IP)] : [Définition Adresse IP (Manuel/Auto)], [Adresse IP], [Masq. sous-rés.], [Passer. par déf.], [DNS primaire], [DNS secondaire].
Définition Adress IP	Sélectionnez [Auto(DHCP)] ou [Manuel]. Lorsque vous sélectionnez [Manuel], définissez [Adresse IP], [Masq. sous-rés.] et [Passer. par déf.].
Adresse IP	Définissez l'adresse IP du projecteur. (1.0.0.0~223.255.255.255)
Masq. sous-rés.	Définissez le masque de sous-réseau du projecteur. (128.0.0.0~255.255.255.254)
Passer. par déf.	Définissez la passerelle par défaut du projecteur. (1.0.0.0~223.255.255.255)
DNS primaire	Définissez le serveur DNS primaire. (1.0.0.0~223.255.255.255)
DNS secondaire	Définissez le serveur DNS secondaire. (1.0.0.0~223.255.255.255)
Liste d'enregistrement PC	Saisissez l'adresse IP ou l'adresse réseau/adresse IP de diffusion dans la zone d'adresse IP pour connecter un ordinateur ayant un segment réseau différent (sous-réseau) depuis le projecteur. Une fois que vous avez saisi l'adresse réseau/adresse IP de diffusion, sélectionnez le masque de sous-réseau dans la liste. Vous pouvez entrer jusqu'à 10 adresses IP et adresses IP réseau/de diffusion.

## Configuration du système

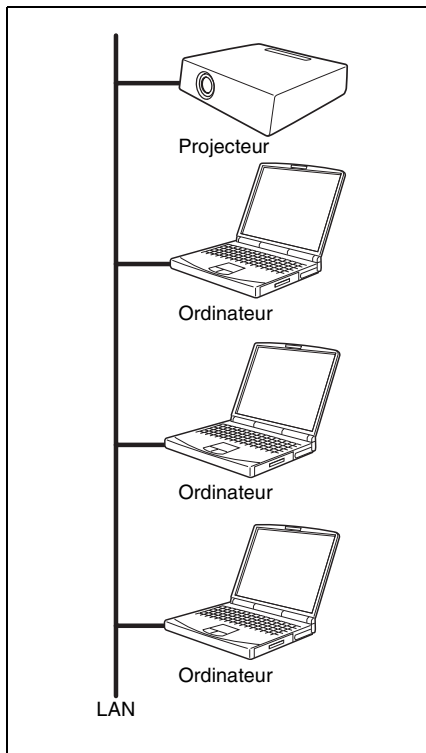
Lorsque vous sélectionnez [Configuration système] dans l'écran initial du menu de configuration, la fenêtre [Configuration système] s'affiche. Sélectionnez l'option souhaitée et appuyez sur la touche ENTER (ou droite) pour activer ses paramètres. Appuyez sur la touche ENTER (ou droite) pour entrer la valeur souhaitée pour les options. Vous pouvez revenir au menu de configuration à l'aide de la touche ENTER (ou gauche). Cliquez sur [OK] pour enregistrer les paramètres et revenir à l'écran initial du menu de configuration. Si vous sélectionnez [Annuler], les paramètres ne sont pas enregistrés et l'écran initial du menu de configuration apparaît.

Options	Fonctions
Network	Entrez le [Pseudonyme], [Nom de groupe] et [Mot de passe] du projecteur.
Pseudonyme	Entrez le pseudonyme du projecteur. Il doit comporter 24 caractères, chiffres ou symboles au maximum.
Nom de groupe	Réglez cette option pour limiter la connexion. Entrez le nom du groupe qui peut se connecter au projecteur. Il doit comporter 8 caractères, chiffres ou symboles au maximum.  <b>Remarque</b> Si vous entrez un nom de groupe différent de celui de [Group Name] de l'onglet [Profile Setting] dans le logiciel d'application de l'ordinateur connecté, le logiciel d'application n'affiche pas le bouton Projector.
Mot de passe	Réglez cette option pour limiter la connexion. Entrez le mot de passe permettant de se connecter au projecteur. Il doit comporter 32 caractères, chiffres ou symboles au maximum.  <b>Remarques</b> <ul style="list-style-type: none"><li>• Après avoir entré le mot de passe, vous devez le saisir de nouveau pour le confirmer.</li><li>• Si vous entrez un mot de passe différent de celui de [Password] de l'onglet [Profile Setting] dans le logiciel d'application de l'ordinateur connecté, la connexion au projecteur est impossible.</li></ul>
Information	Affiche la version de chaque fonction.

# Connexion

## Exemples de connexion

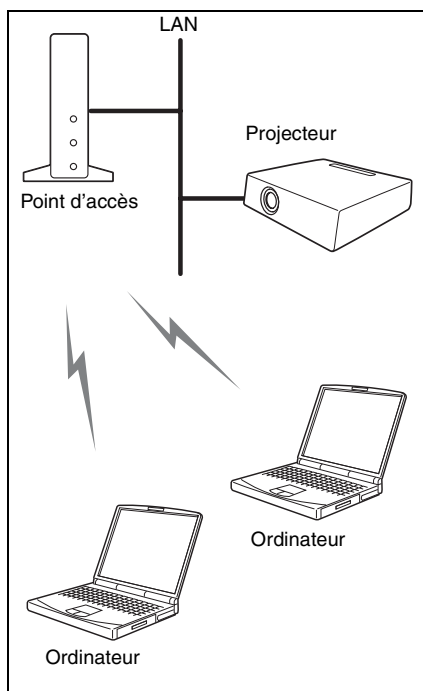
### Connexion à un LAN avec fil



#### Remarques

- Pour une connexion LAN, contactez votre administrateur réseau.
- Lorsque le projecteur et un ordinateur ayant un segment réseau (sous-réseau) différent sont connectés, définissez [Liste d'enregistrement PC] (page 10) sur le projecteur et [Projector Setting] (page 18) sur l'ordinateur.

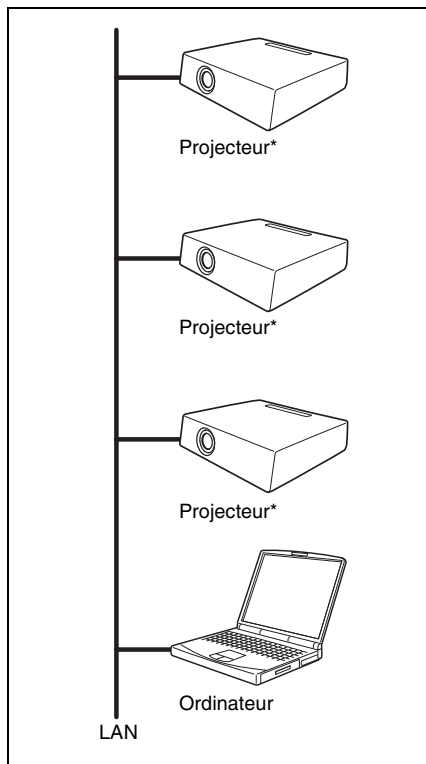
### Connexion à un LAN sans fil à l'aide du point d'accès de l'ordinateur



#### Remarques

- Pour une connexion LAN, contactez votre administrateur réseau.
- Lorsque le projecteur et un ordinateur ayant un segment réseau (sous-réseau) différent sont connectés, définissez [Liste d'enregistrement PC] (page 10) sur le projecteur et [Projector Setting] (page 18) sur l'ordinateur.

## Connexion simultanée à plusieurs projecteurs





\* Vous pouvez connecter simultanément 5 projecteurs au maximum.

### Remarques



- Pour la connexion à un LAN, contactez votre administrateur réseau.
- Il se peut que vous ne puissiez pas connecter 5 projecteurs simultanément à cause de l'ordinateur.
- Lorsque le projecteur et un ordinateur ayant un segment réseau (sous-réseau) différent sont connectés, définissez [Liste d'enregistrement PC] (page 10) sur le projecteur et [Projector Setting] (page 18) sur l'ordinateur.

## Connexion/Déconnexion/Commutation du projecteur

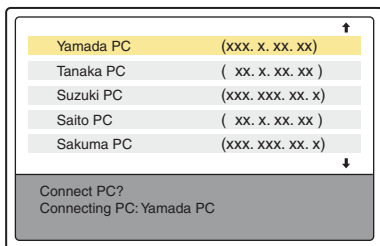
### Connexion

- 1** Mettez le projecteur sous tension et appuyez sur la touche AIR SHOT de la télécommande.  
L'écran d'accueil de la présentation réseau apparaît.
- 2** Démarrez Projector Station for Air Shot Version 2.  
Au démarrage, l'icône [  ] apparaît dans la barre des tâches.  
Lorsque vous sélectionnez [Create Shortcut Icon into Startup Folder.] lors de l'installation, Projector Station for Air Shot Version 2 démarre automatiquement.
- 3** Cliquez avec le bouton droit de la souris sur l'icône [  ] dans la barre des tâches et sélectionnez [Open].  
La fenêtre principale de Projector Station for Air Shot Version 2 s'ouvre.



- 4** Appuyez sur la touche AIR SHOT de la télécommande.  
La liste des ordinateurs connectés au projecteur apparaît.
- 5** Appuyez sur la touche  ou  de la télécommande pour sélectionner l'ordinateur, puis appuyez sur la touche ENTER.

- 6** Lorsque le message de confirmation de connexion apparaît sur l'ordinateur, cliquez sur [Yes] pour connecter.



### Remarques

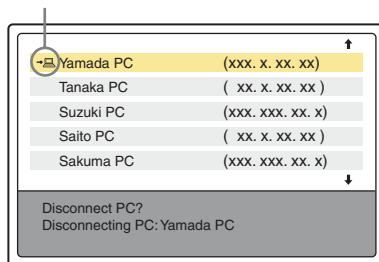
- Lorsque le projecteur et un ordinateur ayant un segment réseau (sous-réseau) différent sont connectés, définissez [Liste d'enregistrement PC] (page 10) sur le projecteur et [Projector Setting] (page 18) sur l'ordinateur.
- Vous pouvez afficher 100 ordinateurs au maximum dans la liste.
- La projection d'une image peut prendre du temps, en raison de l'ordinateur.
- Il est possible que les signaux externes des moniteurs d'ordinateurs portables ne soient pas envoyés lorsque vous utilisez Projector Station for Air Shot Version 2.
- Lorsque [When a connection/Disconnection request is received] est défini comme [Always Yes] ou [Always No] dans la configuration du logiciel d'application, le message de confirmation de connexion n'apparaît pas et le logiciel d'application autorise/refuse toujours la connexion/déconnexion.
- Ne modifiez pas la résolution du bureau de l'ordinateur pendant que le projecteur et l'ordinateur sont connectés. Il se pourrait qu'ils se déconnectent.

### Déconnexion

- 1** Appuyez sur la touche AIR SHOT de la télécommande.
- 2** Appuyez sur la touche **↑** ou **↓** de la télécommande pour sélectionner l'ordinateur à connecter dans la liste, puis appuyez sur la touche ENTER.

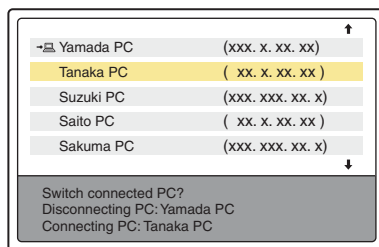
- Lorsque le message de confirmation apparaît sur l'ordinateur, cliquez sur [Yes] pour déconnecter.

Apparaît lorsque l'ordinateur est connecté.



### Commutation

- 1** Appuyez sur la touche AIR SHOT de la télécommande.
- 2** Appuyez sur la touche **↑** ou **↓** de la télécommande pour sélectionner l'ordinateur à connecter dans la liste, puis appuyez sur ENTER.



### Connexion/Déconnexion/ Commutation de l'ordinateur

#### Connexion

- 1** Suivez les étapes **1**, **2** et **3** de la section « Connexion » à la page 13.
- 2** Cliquez sur le bouton du projecteur à connecter.



Bouton du projecteur

### Remarques

- Lorsque le projecteur et un ordinateur ayant un segment réseau (sous-réseau) différent sont connectés, définissez [Liste d'enregistrement PC] (page 10) sur le projecteur et [Projector Setting] (page 18) sur l'ordinateur.
- La projection d'une image peut prendre du temps, en raison de l'ordinateur.
- Il est possible que les signaux externes des moniteurs d'ordinateurs portables ne soient pas envoyés lorsque vous utilisez Projector Station for Air Shot Version 2.

### Commutation

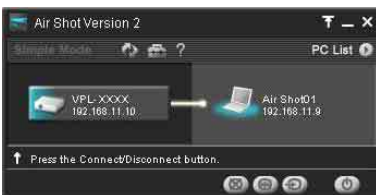
Cliquez sur le bouton du projecteur connecté dans la fenêtre principale puis sélectionnez l'ordinateur à connecter.

### Déconnexion

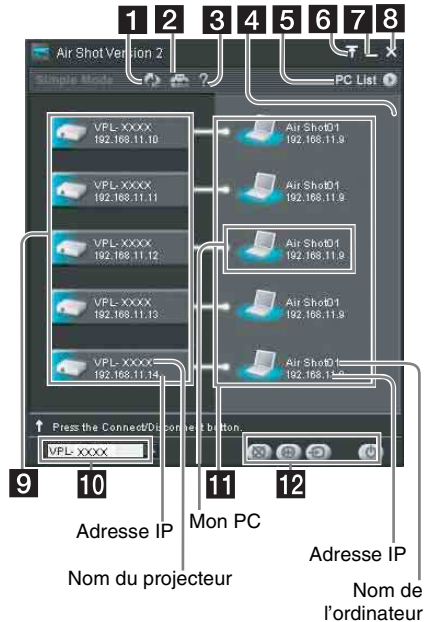
Cliquez sur le bouton du projecteur pour le déconnecter de l'ordinateur.










## Noms et fonctionnalités de la fenêtre principale





### Lorsqu'un seul projecteur est connecté



### Lorsque plusieurs projecteurs sont connectés



Options	Fonctions
<b>1</b>  Bouton [Refresh]	La liste des projecteurs, la liste des ordinateurs connectés et la liste des ordinateurs pouvant être connectés sont mises à jour manuellement.
<b>2</b>  Bouton [Option Setting]	La fenêtre [Option Setting] qui permet de configurer le Projector Station for Air Shot Version 2 s'affiche. Lorsque l'ordinateur n'est pas connecté au projecteur, vous pouvez afficher la fenêtre.
<b>3</b>  Bouton [Help]	Les rubriques d'aide de Projector Station for Air Shot Version 2 apparaîtront.
<b>4</b> Barre de défilement	La barre de défilement s'affiche lorsqu'il y a 6 projecteurs ou plus.
<b>5</b> Boutons [PC List]	Lorsque vous cliquez sur le bouton  , la liste des ordinateurs pouvant être connectés s'affiche. Lorsque vous cliquez sur le bouton  , la liste se ferme.
<b>6</b> Bouton [Tool bar select]	Lorsque vous cliquez sur le bouton  , seule la barre d'outils permettant de contrôler le projecteur s'affiche. Lorsque vous cliquez sur le bouton  , la liste des ordinateurs pouvant être connectés s'affiche.
<b>7</b>  Bouton [Minimum]	La fenêtre principale Projector Station for Air Shot Version 2 est réduite à sa taille minimale.
<b>8</b>  Bouton [Close]	La fenêtre principale Projector Station for Air Shot Version 2 est fermée.
<b>9</b> Bouton du projecteur	L'icône du projecteur pouvant être connecté, le nom du projecteur (ou Pseudonyme, le cas échéant) et l'adresse IP sont affichés sur le bouton. Cliquez sur le bouton pour vous connecter ou vous déconnecter du projecteur. Lorsque vous cliquez avec le bouton droit de la souris sur le bouton et que vous sélectionnez [Show Projector Web], l'affichage Web du projecteur apparaît sur l'ordinateur.
<b>10</b> Menu de sélection du projecteur contrôlé	Sélectionnez le projecteur à utiliser avec les boutons de contrôle. Lorsqu'un seul projecteur est connecté, ce menu n'est pas affiché.

Options	Fonctions
<b>11</b> Affichage de l'ordinateur connecté	L'icône, le nom de l'ordinateur et l'adresse IP de l'ordinateur connecté au projecteur sont affichés. Vous pouvez modifier le nom de l'ordinateur dans la fenêtre [Option Setting]. Lorsque aucun ordinateur n'est connecté au projecteur, l'affichage n'apparaît pas.
<b>12</b> Boutons de contrôle du projecteur	Ces boutons vous permettent d'utiliser le projecteur sélectionné dans le menu de sélection du projecteur contrôlé. Lorsqu'un seul projecteur est connecté, il est utilisé.   Bouton [Picture Muting] : Cliquez sur le bouton pour supprimer l'image de façon temporaire. Cliquez de nouveau pour afficher l'image.   Bouton [Freeze] : Cliquez sur le bouton pour arrêter le mouvement de l'image. Cliquez de nouveau pour que l'image se remette en mouvement.   Bouton [Input Select] : Cliquez sur le bouton pour sélectionner le signal d'entrée.   Bouton [Power On/Standby] : Cliquez pour mettre le projecteur sous tension ou en mode de veille.

## Utilisation de la boîte de dialogue [Option Setting]

Elle permet de configurer le Projector Station for Air Shot Version 2.

## Affichage de la fenêtre de configuration de Projector Station for Air Shot Version 2

Cliquez sur le bouton [] dans la fenêtre principale de Projector Station for Air Shot Version 2.





La boîte de dialogue [Option Setting] s'affiche.

### Remarque

Lorsque l'ordinateur n'est pas connecté au projecteur, la boîte de dialogue [Option Setting] s'ouvre.

## Noms et fonctionnalités des onglets dans la boîte de dialogue [Option Setting]

Pour plus de détails, cliquez sur le bouton [?] dans la fenêtre principale pour afficher l'aide en ligne.

### Onglet [Basic Setting]



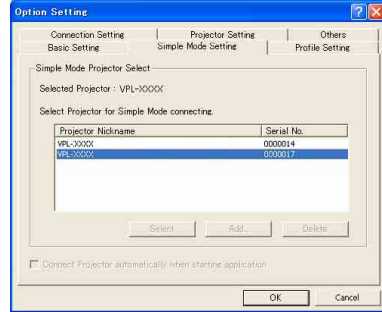
L'onglet [Basic Setting] donne accès aux paramètres de configuration de base. Lorsque le projecteur pouvant être connecté n'est pas détecté avec le module LAN sélectionné, il est recherché selon l'ordre de priorité des modules LAN. Lorsque le câble réseau (RJ45) n'est pas connecté à l'ordinateur, il se peut que la recherche ne s'effectue pas automatiquement.

### Remarque

L'option [Use USB Wireless LAN Module as Simple Mode] n'est pas disponible pour cet appareil.

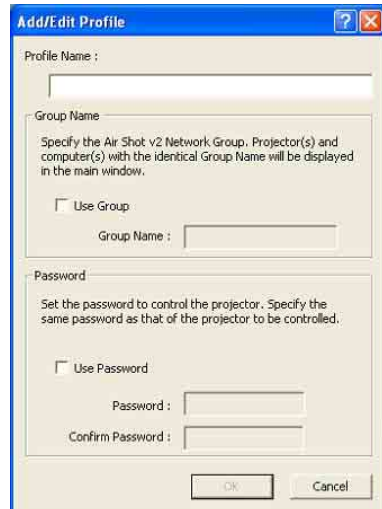
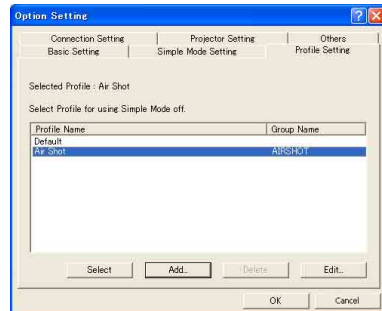
Ne cochez pas cette case.

### Onglet [Simple Mode Setting]



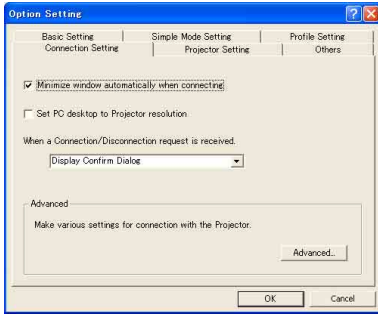
Il n'est pas disponible avec cet appareil.

### Onglet [Profile Setting]



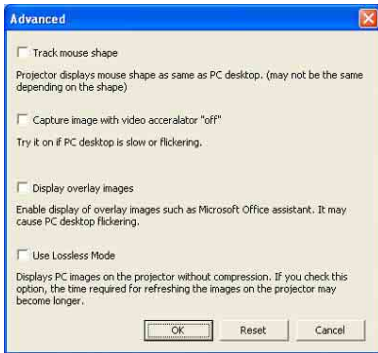
L'onglet [Profile Setting] donne accès aux paramètres de profil pour se connecter au projecteur.

### Onglet [Connection Setting]



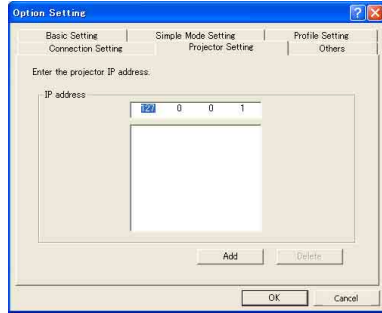
### Remarque

Lorsque la case [Set PC desktop to Projector resolution] est cochée, il est possible que la fenêtre apparaisse hors de l'écran du fait de la position de la fenêtre de Projector Station for Air Shot Version 2.



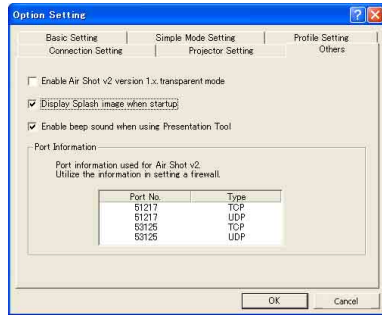
L'onglet [Connection Setting] donne accès à des paramètres détaillés pour se connecter au projecteur.

### Onglet [Projector Setting]



L'adresse IP du projecteur doit être définie lorsque le segment réseau (sous-réseau) de ce dernier est différent de l'ordinateur. Vous pouvez saisir jusqu'à 100 projecteurs.

### Onglet [Others]



L'onglet [Others] donne accès à d'autres paramètres.

Pour utiliser Simple Mode dans cette version de Projector Station for Air Shot Version 2, cochez la case [Enable Air Shot V2 Version 1.x transparent mode]. [Use USB Wireless LAN Module as Simple Mode] de l'onglet [Basic Setting] et l'onglet [Simple Mode Setting] peuvent être utilisés.

Ne cochez pas cette case lorsque seul le modèle de la série VPL-FH300L/FW300L est utilisé.

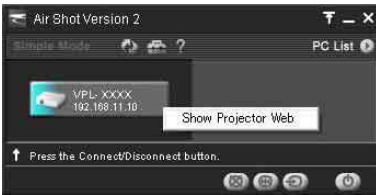
# Configuration/ Utilisation via le Web

Vous pouvez vérifier les informations du projecteur depuis l'ordinateur ou utiliser le projecteur sur l'ordinateur. Vérifiez la connexion et mettez l'appareil sous tension.

## Accès depuis l'ordinateur

Vous pouvez accéder à la page Web du projecteur des deux façons suivantes.

Cliquez avec le bouton droit de la souris sur le bouton du projecteur dans la fenêtre principale de Projector Station for Air Shot Version 2 et cliquez sur [Show Projector Web].

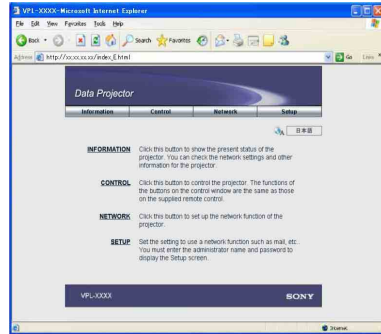


Lancez le navigateur de l'ordinateur (Internet Explorer 5/6/7) et entrez l'adresse « <http://xxx.xxx.xxx.xxx> (adresse IP du projecteur) ».

## Remarque

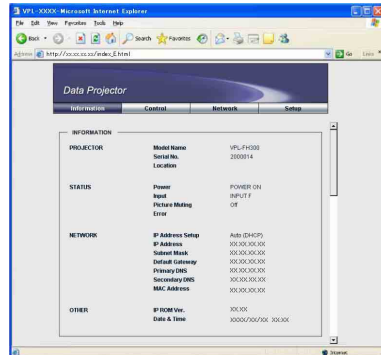
Si le navigateur de votre ordinateur est défini sur « Access the Internet using a proxy server », entrez l'adresse IP du projecteur dans la boîte « Access the Internet without using a proxy server » lorsque vous accédez au projecteur depuis votre ordinateur.

Une fois que vous avez accédé au projecteur, l'écran suivant apparaît.



## Confirmation de l'état des paramètres du projecteur (Information)

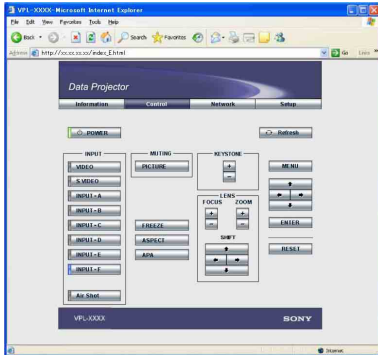
Cliquez sur [Information]. Vous pouvez confirmer l'état actuel du projecteur sur l'ordinateur. Vous ne pouvez pas modifier les paramètres du projecteur.



## Utilisation du projecteur (Control)

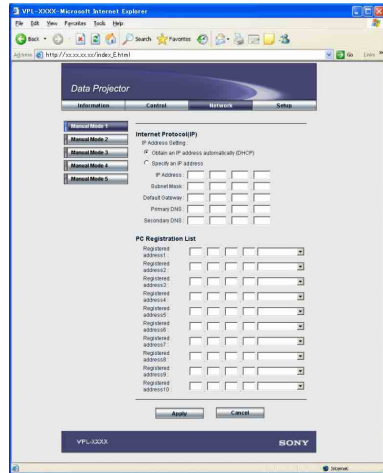
Cliquez sur [Control].

Vous pouvez contrôler le projecteur sur l'ordinateur. Les fonctions de chaque bouton sont les mêmes que celles du bouton de même nom.



[Setup] pour afficher l'écran de Setup du mode.

Cliquez sur le bouton [Apply] pour refléter le projecteur.

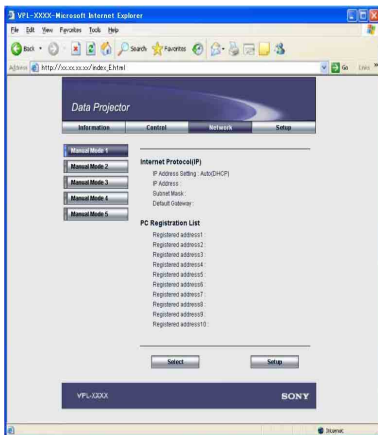


## Configuration du mode de connexion

Cliquez sur [Network].

Vous pouvez changer de mode et configurer chaque mode.

Pour changer de mode, sélectionnez le bouton de mode souhaité, puis cliquez sur [Select].

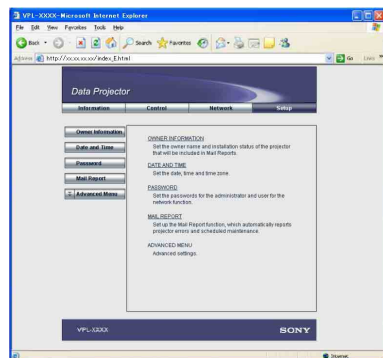


## Configuration du projecteur

Cliquez sur [Setup].

La boîte de dialogue du menu Setup apparaît.

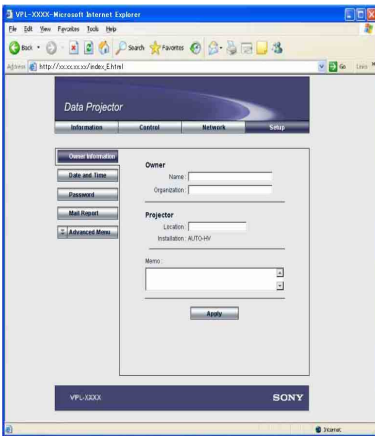
Vous pouvez configurer Owner information, Password, Date and Time, Mail Report, etc. Cliquez sur [Apply] en bas de chaque fenêtre pour mettre à jour le projecteur avec les données saisies dans chaque fenêtre.



Pour définir chaque mode, sélectionnez le bouton de mode souhaité puis cliquez sur

## Owner information

Ces informations sont utilisées pour la fonction Mail Report.



### Owner

Saisissez les informations de propriété.

### Projector

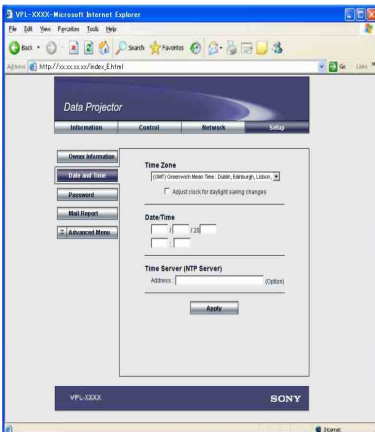
Indiquez l'emplacement du projecteur.

### Memo

Saisissez un mémo, le cas échéant.

## Réglage du paramètre Date and Time

Ce paramètre est requis pour la fonction Regular Report.



## Time Zone

Sélectionnez la région dans laquelle vous utilisez le projecteur.

## Date/Time

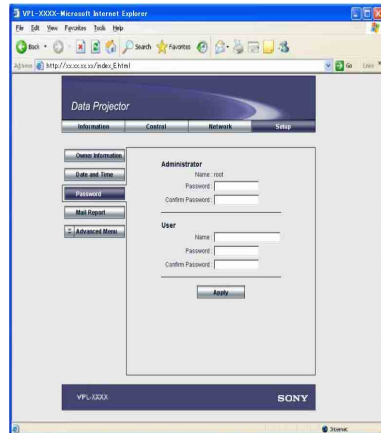
Réglez la date et l'heure (MM, DD, YY, HH: MM).

## Time Server

Saisissez l'adresse du serveur de synchronisation horaire.

## Création de mots de passe pour « Administrator » et « User »

Vous pouvez définir des mots de passe pour chaque « Administrator » et « User ». Le nom du compte « Administrator » est prédéfini sur « root » en usine. Vous ne pouvez pas le modifier.



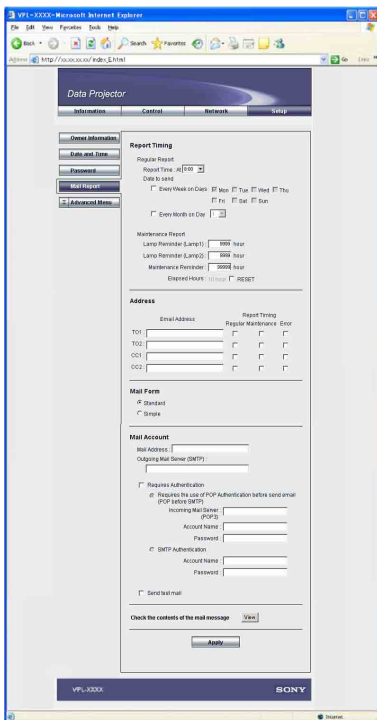
## Remarques

- Lorsque vous modifiez le mot de passe, saisissez le nouveau mot de passe après avoir effacé le Password (\*\*\*\*\*) existant.
- Si vous avez oublié votre mot de passe, contactez le personnel qualifié Sony.

## Paramètres pour la fonction Mail Report

La fonction Mail Report vous permet d'effectuer les opérations suivantes :

- Envoi de rapports périodiques sur l'état d'installation du projecteur, les informations de propriété, etc. Vous pouvez indiquer les jours et les heures d'envoi des messages électroniques (Regular Report).
- Envoi immédiat d'un rapport en cas d'erreur avec le projecteur (Error Report).
- Envoi de messages électroniques d'avertissement lorsqu'un délai prédéfini d'utilisation de la lampe du projecteur a été atteint (Lamp Reminder).
- Envoi de messages électroniques d'avertissement lorsqu'un délai prédéfini pour l'entretien du projecteur a été atteint (Maintenance Reminder).



## ■ Champ Report Timing

### Regular Report

Un rapport sur l'état actuel du projecteur, l'état d'installation, etc. est envoyé périodiquement par courrier électronique. Définissez la fréquence d'envoi des messages électroniques comme suit :

**AT :** Indiquez l'heure d'envoi des messages électroniques. Sélectionnez l'heure dans la liste déroulante.

**Every Week on Days :** Cochez cette case pour envoyer des messages électroniques les jours sélectionnés de chaque semaine.

**Mon/Tue/Wed/Thu/Fri/Sat/Sun :** Indiquez les jours de la semaine auxquels vous souhaitez envoyer des messages électroniques. Vous pouvez cocher plusieurs jours.

**Every Month on Day :** Cochez cette case et sélectionnez le jour dans la liste déroulante pour envoyer un message électronique un jour donné de chaque mois. Le Regular Report contient des informations sur le produit, des informations de propriété, des informations d'utilisation (durée) du projecteur, de mode de lampe, des mémos, etc.

### Maintenance Report

**Lamp Reminder :** Cochez cette case et saisissez, dans les zones de texte de la Lamp1 et Lamp2, le nombre d'heures maximum d'utilisation de la lampe du projecteur. Ces informations sont utilisées pour envoyer un message électronique vous confirmant que vous devez remplacer la lampe du projecteur à l'expiration de la durée indiquée. Vous pouvez indiquer une durée comprise entre 1 et 9999 heures.

**Maintenance Reminder :** Cochez cette case et indiquez dans la zone de texte au bout de combien de temps (en heures) l'entretien du projecteur est nécessaire. Vous pouvez indiquer une durée comprise entre 1 et 9999 heures. Le temps écoulé s'affiche dans la zone de texte Elapsed Hours. Pour le remettre à zéro, sélectionnez RESET et cliquez sur « Apply ».

## ■ Champ Address

### E-mail Address

Saisissez dans la zone de texte les adresses électroniques auxquelles vous souhaitez envoyer les messages électroniques. Le projecteur vous permet d'envoyer des messages à 4 adresses différentes. Chaque adresse peut contenir jusqu'à 64 caractères.

### Report Timing

**Regular :** Cochez cette case pour activer l'envoi du Regular Report.

**Maintenance :** Cochez cette case pour activer l'envoi d'un message électronique vous informant du nombre d'heures d'utilisation de la lampe du projecteur et du moment où l'entretien du projecteur est nécessaire.

**Error :** Cochez cette case pour activer l'envoi d'un rapport d'erreurs en cas de problème avec le projecteur.

### Remarques

- Même si vous indiquez des jours dans le champ Report Timing, vous devez sélectionner la case Regular pour recevoir le Regular Report. Si le jour du mois indiqué dans « Every Month on Day » n'existe pas, vous recevez le message électronique le dernier jour du mois.
- Vous ne pouvez pas spécifier le jour de la semaine ou le jour du mois si vous ne sélectionnez pas « Every Week on Days » ou « Every Month on Day ».

## ■ Champ Mail Form

Sélectionnez le type de message électronique : « Standard » ou « Simple ».

## ■ Champ Mail Account

### Mail Address

Entrez l'adresse électronique appropriée. Elle peut contenir jusqu'à 64 caractères.

### Outgoing Mail Server (SMTP)

Tapez l'adresse du serveur SMTP. Elle peut contenir jusqu'à 64 caractères.

### Requires Authentication

Cochez cette case lorsque l'authentification est nécessaire pour envoyer un message électronique.

### Requires the use of POP Authentication before send e-mail (POP before SMTP) :

Cochez cette case pour activer l'authentification POP avant la connexion au serveur SMTP.

**Incoming Mail Server (POP3) :** Tapez l'adresse du serveur POP3.

**Account Name :** Tapez le nom du compte de messagerie.

**Password :** Tapez le mot de passe de messagerie.

**SMTP Authentication :** Cochez cette case pour activer l'authentification SMTP avant la connexion au serveur SMTP.

**Account Name :** Tapez le nom du compte de messagerie.

**Password :** Tapez le mot de passe de messagerie.

**Send test mail :** Cochez la case Send puis cliquez sur « Apply » pour envoyer un message électronique test afin de confirmer s'il est envoyé aux adresses spécifiées ou non.

### Remarques

- Si les options suivantes n'ont pas été définies ou qu'elles ont été définies de façon incorrecte, un message d'erreur apparaît et le message électronique test est désactivé :
  - Adresse dans le champ Address.
  - « Mail Address » et « Outgoing Mail Server (SMTP) » dans le champ Mail Account.Pour des détails sur les paramètres de messagerie, consultez votre administrateur réseau.
- La fonctionnalité de communication par courrier électronique n'est pas disponible car le réseau dans lequel Outbound Port25 Blocking est utilisé ne peut pas être connecté au serveur SMTP.

## ■ Check the contents of the mail message

Le contenu du message électronique à envoyer apparaît.

---

## Paramètre Advanced

Cliquez sur « Advanced Menu » pour afficher les boutons Advertisement, PJ Talk, SNMP, PJ Link et Service. Ces paramètres sont réservés principalement à un usage administratif. Pour de plus amples informations, adressez-vous à du personnel qualifié Sony.

### Remarque

Vous ne pouvez pas utiliser les caractères suivants dans la zone de texte : « ' », « “ », « \ », « & », « < », « > »



# Autres

## Dépannage

Symptôme	Cause et solution
<p>Il est impossible de détecter le projecteur. Il est impossible de connecter le projecteur. Le projecteur est déconnecté à mi-chemin.</p>	<ul style="list-style-type: none"><li>• Si le pare-feu est installé sur l'ordinateur, il se peut que les communications avec Projector Station for Air Shot Version 2 soient bloquées, provoquant ainsi une irrégularité. Il est impossible de détecter ou de connecter le projecteur ou ce dernier est déconnecté à mi-chemin.<ul style="list-style-type: none"><li>→ Configurez le pare-feu pour que les numéros de port suivants utilisés par Projector Station for Air Shot Version 2 ne soient pas bloqués. Pour savoir comment configurer le pare-feu, consultez le manuel du logiciel de pare-feu que vous utilisez. Numéros de port utilisés par Projector Station for Air Shot Version 2 :<ul style="list-style-type: none"><li>- 51217 (TCP/UDP)</li><li>- 53125 (TCP/UDP).</li></ul></li></ul></li></ul> <p><b>Remarque</b></p> <p>Désactivez le blocage avec vigilance car sinon, l'ordinateur perd sa protection et risque d'être victime d'une attaque de virus dangereuse. Consultez l'administrateur réseau et soyez particulièrement vigilant lors de la configuration du pare-feu. Autorisez la communication pour les ports nécessaires uniquement.</p> <ul style="list-style-type: none"><li>• Le segment réseau (sous-réseau) de l'ordinateur et le projecteur sont différents.<ul style="list-style-type: none"><li>→ Définissez la Liste d'enregistrement PC (page 10) sur le projecteur et la fenêtre [Projector Setting] (page 18) sur l'ordinateur.</li></ul></li><li>• La case à cocher [Use USB Wireless LAN Module as Simple Mode] sur [Option Setting], onglet [Basic Setting] est sélectionnée.<ul style="list-style-type: none"><li>→ Cette fonction n'est pas utilisée pour ce modèle. Désélectionnez la case.</li></ul></li><li>• [Mode de veille] dans le menu Fonction du projecteur n'est pas défini sur [Standard].<ul style="list-style-type: none"><li>→ Définissez-le sur [Standard].</li></ul></li></ul>

<b>Symptôme</b>	<b>Cause et solution</b>
L'ordinateur n'apparaît pas dans la liste des ordinateurs. (Projecteur)	<ul style="list-style-type: none"> <li>• Projector Station for Air Shot Version 2 n'est pas installé sur l'ordinateur ni démarré. → Installez-le.</li> <li>→ Démarrez Projector Station for Air Shot Version 2.</li> <li>• Le câble réseau n'est pas connecté pour le projecteur. → Branchez le câble réseau au connecteur NETWORK du projecteur.</li> <li>• Le segment réseau (sous-réseau) de l'ordinateur et le projecteur sont différents. → Définissez la liste d'enregistrement PC (page 10) sur le projecteur et la fenêtre [Projector Setting] (page 18) sur l'ordinateur.</li> <li>• Le paramètre réseau du projecteur ou de l'ordinateur n'est pas défini correctement. → Vérifiez que le paramètre réseau est identique à celui du matériel connecté.</li> </ul>
L'ordinateur et le projecteur sont connectés dans la fenêtre principale de Projector Station for Air Shot Version 2 mais il est impossible de projeter l'image sur le projecteur.	<ul style="list-style-type: none"> <li>• Le projecteur est réglé sur la mise en sommeil de l'image. → Appuyez sur la touche PIC MUTING de la télécommande pour désactiver la mise en sommeil.</li> <li>• INPUT F n'est pas sélectionné sur le projecteur. → Appuyez sur la touche AIR SHOT de la télécommande.</li> </ul>
L'image affichée sur le projecteur est différente de celle de l'ordinateur.	<ul style="list-style-type: none"> <li>• Les logiciels ou les économiseurs d'écran suivants risquent de ne pas être transférés correctement. <ul style="list-style-type: none"> <li>– Logiciel utilisant DirectX</li> <li>– Logiciel lisant des films</li> <li>– Assistant Microsoft Office</li> <li>– Barre d'outils Microsoft IME</li> <li>– Info-bulle affichée lorsque vous placez la souris sur un élément</li> <li>– Plein écran de l'invite MS DOS</li> </ul> </li> <li>• La case [Set PC desktop to Projector resolution] dans [Option Setting] - [Connection Setting] est désélectionnée et l'image de l'ordinateur est affichée dans une résolution supérieure au XGA/WXGA. → Une image sur le projecteur est détériorée lorsque l'ordinateur est défini sur une résolution supérieure au XGA/WXGA.</li> </ul>
L'ordinateur ne peut pas accéder à la page Web du projecteur.	<ul style="list-style-type: none"> <li>• Le projecteur n'apparaît pas dans la fenêtre principale de Projector Station for Air Shot Version 2. → Reportez-vous à « L'ordinateur n'apparaît pas dans la liste des ordinateurs. (Projecteur) » à la page 26.</li> <li>• Le navigateur de l'ordinateur est défini sur « Access the Internet using a proxy server ». → Définissez-le sur « Access the Internet without using a proxy server ».</li> <li>• La version du navigateur est différente ou vous utilisez un navigateur autre que Internet Explorer. → Utilisez Internet Explorer version 5/6/7.</li> </ul>

Symptôme	Cause et solution
<p>Le pointeur de la souris affiché sur le projecteur est différent de celui de l'ordinateur.</p>	<ul style="list-style-type: none"> <li>• La case [Track mouse shape] dans [Option Setting] - [Connection Setting] - [Advanced] est désélectionnée.</li> <li>→ Cochez la case [Track mouse shape].</li> </ul> <p><b>Remarque</b></p> <p>La forme de la souris sur le projecteur s'affiche en noir et blanc.</p>
<p>Lorsque l'ordinateur est connecté au projecteur, la souris se place plus lentement.</p>	<ul style="list-style-type: none"> <li>• Vous n'êtes pas connecté avec des privilèges administrateur (Windows Vista/XP/2000 uniquement).</li> <li>→ La souris se déplace lentement lorsque vous ne vous connectez pas avec des privilèges administrateur.</li> <li>• Dans [Option Setting] - [Connection Setting] - [Advanced], la case [Capture image with video acceralator "off"] est désélectionnée.</li> <li>→ Cochez [Capture image with video acceralator "off"].</li> <li>→ Il se peut que la souris se déplace lentement même lorsque vous utilisez l'ordinateur et le système d'exploitation du système recommandé.</li> </ul>

## Messages affichés à l'écran

PC : Message affiché sur l'ordinateur

PJ : Message affiché sur le projecteur

Message	PC	PJ	Cause et solution
Now searching LAN Module.	○		<ul style="list-style-type: none"> <li>Le module LAN du PC pouvant être connecté est recherché en fonction des priorités des modules LAN spécifiées dans la fenêtre [Option Setting].</li> <li>→ Si le message persiste, vérifiez et configurez le module LAN pour l'utiliser avec [Basic Setting] dans la fenêtre [Option Setting].</li> </ul>
Waiting until the IP address is set.	○		<ul style="list-style-type: none"> <li>Projector Station for Air Shot Version 2 attend que vous définissiez l'adresse IP pour le module LAN.</li> <li>→ Si ce message persiste, vérifiez les paramètres sans fil et les paramètres réseau du module LAN que vous utilisez. Si vous sélectionnez Auto(DHCP), la définition de l'adresse IP risque de prendre quelques minutes.</li> </ul>
No connectable Projector has been found.	○		<ul style="list-style-type: none"> <li>Les communications Projector Station for Air Shot Version 2 sont bloquées en raison du pare-feu.</li> <li>→ Reportez-vous à la section « Dépannage » à la page 25.</li> <li>Le paramètre réseau du projecteur est différent de celui de l'ordinateur.</li> <li>→ Vérifiez et définissez de nouveau le paramètre réseau pour le projecteur et l'ordinateur.</li> <li>Le segment réseau (sous-réseau) de l'ordinateur et le projecteur sont différents.</li> <li>→ Définissez la Liste d'enregistrement PC (page 10) sur le projecteur et la fenêtre [Projector Setting] (page 18) sur l'ordinateur.</li> <li>Les conditions de transmission sans fil sont très mauvaises lorsque vous utilisez le réseau sans fil pour l'ordinateur.</li> <li>→ Placez l'ordinateur à proximité du point d'accès, ou retirez les obstacles entre le point d'accès et l'ordinateur.</li> <li>Les conditions réseau sont mauvaises.</li> <li>→ Contactez votre administrateur réseau.</li> </ul>
Network communication error.	○		<ul style="list-style-type: none"> <li>L'ordinateur n'est pas en mesure d'établir des communications réseau correctes.</li> <li>→ Redémarrez Windows et démarrez Projector Station for Air Shot Version 2.</li> <li>→ Vérifiez le paramètre du module de connexion sans fil USB LAN utilisé dans Projector Station for Air Shot Version 2.</li> </ul>
Projector communication password error.	○		<ul style="list-style-type: none"> <li>Le mot de passe spécifié avec le projecteur est différent de celui indiqué avec l'ordinateur.</li> <li>→ Définissez le même mot de passe pour l'ordinateur et le projecteur dans [Profile Setting] de la boîte de dialogue [Option Setting].</li> </ul>

Message	PC	PJ	Cause et solution
The Projector is busy.	○		<ul style="list-style-type: none"> <li>• Le projecteur avec lequel vous tentez de communiquer est en train d'effectuer des opérations de mise sous/hors tension.</li> <li>→ Une fois que ces opérations sont terminées, rétablissez les communications et mettez-le de nouveau hors tension.</li> <li>• La fenêtre [Setting] du projecteur est ouverte.</li> <li>→ Fermez la fenêtre [Setting], rétablissez les communications et mettez-le de nouveau hors tension.</li> </ul>
Selected PC is busy.	○		<ul style="list-style-type: none"> <li>• L'ordinateur avec lequel vous tentez de communiquer est en train d'effectuer des opérations de mise sous/hors tension.</li> <li>→ Une fois que ces opérations sont terminées, rétablissez les communications et mettez-le de nouveau hors tension.</li> <li>• La fenêtre [Option Setting] s'affiche.</li> <li>→ Fermez la fenêtre [Option Setting], rétablissez les communications et mettez-le de nouveau hors tension.</li> </ul>
Request for connection/disconnection rejected.	○		<ul style="list-style-type: none"> <li>• L'option [Option Setting] - [Connection Setting] - [When Connection/Disconnection request is received] est définie sur [Always No].</li> <li>→ Définissez-la sur [Display Confirm Dialog] ou [Always Yes].</li> </ul>
Projector connection established already.	○		<ul style="list-style-type: none"> <li>• L'ordinateur n'est pas en mesure d'établir une communication avec le projecteur car l'autre ordinateur en a déjà établi une avec le projecteur.</li> <li>→ Une fois que le projecteur est déconnecté de l'ordinateur, établissez de nouveau une communication avec le projecteur.</li> </ul>
Selected PC exceeds maximum number of connection.	○		<ul style="list-style-type: none"> <li>• Vous avez tenté de connecter plus de 5 projecteurs à un ordinateur.</li> <li>→ Connectez-en 4 au maximum et reconnectez le projecteur (vous pouvez connecter 5 projecteurs au maximum à un ordinateur).</li> </ul>
Projector is stand-by.			<ul style="list-style-type: none"> <li>• Le projecteur avec lequel vous tentez d'établir une communication est en mode de veille.</li> <li>→ Mettez le projecteur sous tension puis essayez de rétablir la communication.</li> </ul>

Message	PC	PJ	Cause et solution
No response from projector.	○		<ul style="list-style-type: none"> <li>• Les communications Projector Station for Air Shot Version 2 sont bloquées en raison du pare-feu. → Modifiez les paramètres du pare-feu de façon à ce que les communications Projector Station for Air Shot Version 2 ne soient pas bloquées.</li> <li>• Les conditions réseau sont mauvaises. → Contactez votre administrateur réseau.</li> <li>• Le cordon d'alimentation du projecteur est débranché.</li> <li>• Le câble réseau est débranché du projecteur. → Vérifiez l'état du projecteur.</li> <li>• Le câble réseau a été débranché du projecteur ou de l'ordinateur lors de la connexion au projecteur. → Redémarrez Windows et démarrez Projector Station for Air Shot Version 2, puis connectez le module de connexion sans fil USB LAN.</li> </ul>
Unable to switch resolution of PC desktop.	○		<ul style="list-style-type: none"> <li>• Lorsque la résolution de l'écran de l'ordinateur est différente de celle du panneau LCD du projecteur et lorsque l'ordinateur est connecté au projecteur et que vous avez coché la case [Set PC desktop to Projector resolution] de [Option Setting] - [Connection Setting], vous ne pouvez pas modifier la résolution de l'ordinateur. → Si le message apparaît chaque fois que l'ordinateur est connecté au projecteur, désélectionnez la case [Set PC desktop to Projector resolution].</li> </ul>
LAN Module with same network address exists.	○		<ul style="list-style-type: none"> <li>• L'adresse IP sur le même masque de sous-réseau utilisé par le module LAN pour le réseau a été attribuée à un autre module LAN. → Vérifiez le paramètre IP Address Setting du module LAN utilisée avec Projector Station for Air Shot Version 2 et celle utilisée dans l'ordinateur. Modifiez ensuite les paramètres de façon à ce que leurs adresses réseau soient différentes.</li> </ul>
LAN Module disconnected while connecting.	○		<ul style="list-style-type: none"> <li>• Le module LAN a été enlevé alors que l'ordinateur était connecté au projecteur. → Si vous retirez le module USB ou LAN de PCMCIA pendant la connexion, l'ordinateur risque de ne plus être en mesure d'établir une connexion correcte avec le projecteur. Déconnectez le périphérique avant d'enlever le module USB ou LAN de PCMCIA.</li> </ul>
System error/Quit Projector Station for Air Shot Version 2	○		<ul style="list-style-type: none"> <li>• Vous ne pouvez pas démarrer Projector Station for Air Shot Version 2 correctement en raison du manque de ressources système dans l'ordinateur. → Redémarrez Windows et démarrez Projector Station for Air Shot Version 2.</li> </ul>
The same IP Address already exists.	○	○	<ul style="list-style-type: none"> <li>• L'adresse IP définie est déjà utilisée. → Entrez une nouvelle adresse IP.</li> </ul>
Projector connection error.	○		<ul style="list-style-type: none"> <li>• L'état du réseau n'est pas bon. → Consultez un administrateur de réseau.</li> </ul>

Message	PC	PJ	Cause et solution
Projector connection failure.	○		<ul style="list-style-type: none"> <li>• Lorsque deux projecteurs ou plus sont connectés, il n'est pas possible de projeter l'image car la résolution du second projecteur ou projecteur subséquent est inférieure à celle du premier.</li> <li>→ Connectez les projecteurs dans l'ordre de la résolution inférieure à la résolution supérieure.</li> </ul>

## Termes techniques

### **Adresse IP**

Adresse permettant de reconnaître chaque machine connectée dans le réseau TCP/IP.

### **Adresse MAC**

Adresse individuelle à partager en usine lorsqu'elle est produite.  
Aucune autre machine n'a la même adresse et cette dernière ne peut pas être modifiée par l'utilisateur.

### **DHCP**

Fonctionnalité permettant de partager automatiquement l'adresse IP avec le matériel connecté au réseau. Le serveur DHCP ne partage pas une adresse IP fixe mais partage l'adresse IP avec chaque matériel en fonction de la situation.

### **LAN (Local Area Network)**

Réseau devant être utilisé dans une zone limitée telle qu'un bureau ou une résidence.

### **Masque de sous-réseau**

Moyen d'affecter une adresse IP en fonction d'une situation donnée.

### **Passerelle par défaut**

Adresse de routeur.

### **Projector Station for Air Shot Version 2**

Logiciel permettant d'utiliser la fonction de présentation réseau. A installer sur l'ordinateur utilisé.

### **TCP/IP**

Protocole à utiliser dans un réseau.  
Tous les ordinateurs sur Internet utilisent TCP/IP pour communiquer avec d'autres ordinateurs et TCP/IP est utilisé comme protocole pour LAN.



