

Mini HI-FI Component System

Mode d'emploi
MHC-EC78/EC68



© 2008 Sony Corporation Printed in China

http://www.sony.net/

AVERTISSEMENT

Afin de réduire les risques d'incendie ou d' choc électrique, n'exposez pas cet appareil à la pluie ni à l'humidité.

Pour ne pas risquer un incendie, ne couvrez pas les orifices d'aération de l'appareil avec des journaux, nappes, rideaux, etc. Et ne placez pas de bougies allumées sur l'appareil.

Ne placez pas de récipients remplis de liquides (vases, etc.) sur l'appareil. Ceci ferait couir un risque d'incendie ou d'électrocutio

Installez cette chaîne afin de pouvoir débrancher immédiatement le cordon d'alimentation de la prise secteur en cas de problème.

N'installez pas l'appareil dans un endroit exigu tel qu'une bibliothèque ou un meuble encastré.

N'exposez pas les piles ou les piles insérées dans l'appareil à une chaleur excessive, comme les rayons directs du soleil ou les flammes d'un feu.



Élimination des piles et accumulateurs usagés (Applicable dans les pays de l'Union Européenne et aux autres pays européens disposant de systèmes de collecte sélective)

Ce symbole, apposé sur les piles et accumulateurs ou sur les emballages, indique que les piles et accumulateurs fournis avec ce produit ne doivent pas être traités comme de simples déchets ménagers. En vous assurant que ces piles et accumulateurs sont mis au rebut de façon appropriée, vous participez activement à la prévention des conséquences négatives que leur mauvais traitement pourrait provoquer sur l'environnement et sur la santé humaine. Le recyclage des matériaux contribue par ailleurs à la préservation des ressources naturelles. Pour les produits qui pour des raisons de sécurité, de performance ou d'intégrité de données nécessitent une connexion permanente à une pile ou à un accumulateur, il conviendra de vous rapprocher d'un service technique qualifié pour effectuer son remplacement. En rapportant votre appareil électrique en fin de vie à un point de collecte approprié vous vous assurez que la pile ou l'accumulateur incorporé sera traitée correctement. Pour tous les autres cas de figure et afin d'enlever les piles ou accumulateurs en toute sécurité de votre appareil, reportez-vous au manuel d'utilisation. Rapporter les piles ou accumulateurs usagés au point de collecte approprié pour le recyclage.

Pour toute information complémentaire au sujet du recyclage de ce produit ou des piles et accumulateurs, vous pouvez contacter votre municipalité, votre déchetterie locale ou le point de vente où vous avez acheté ce produit.

Avis aux clients de pays appliquant les directives EU

Le fabricant de ce produit est Sony Corporation, 1-7-1 Konan Minato-ku Tokyo, 108-0075 Japon. Le représentant autorisé pour les questions de compatibilité électromagnétique (EMC) et la sécurité des produits est Sony Deutschland GmbH, Hedelfinger Strasse 61, 70327 Stuttgart, Allemagne. Pour toute question relative au SAV ou à la garantie, merci de bien vouloir vous référer aux coordonnées contenues dans les documents relatifs au SAV ou la garantie.

Remarque sur les DualDiscs

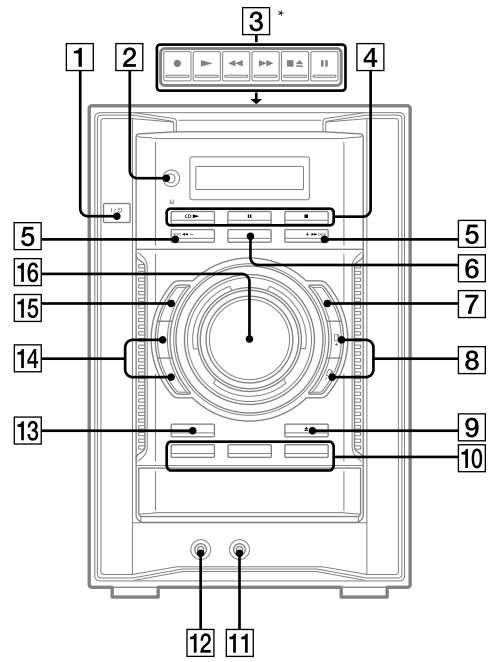
Un DualDisc est un disque double face qui comporte les données d'un DVD sur une face et des données audio numériques su l'autre face. La face du contenu audio des DualDiscs n'étant pas conforme à la norme Compact Disc (CD), la lecture de ces disques sur cet appareil n'est pas garantie.

Disques audio encodés par des technologies de protection des droits d'auteur

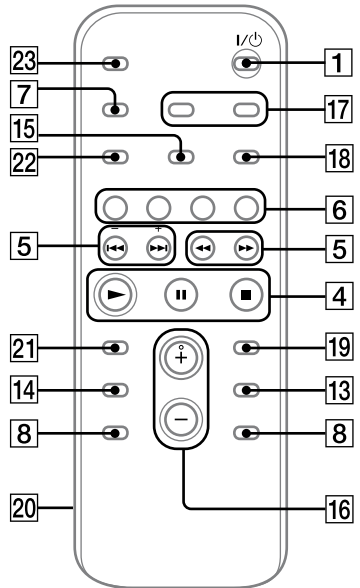
Ce produit est conçu pour la lecture de disques conformes à la norme Compact Disc (CD). Récemment, des disques audio encodés par des technologies de protection des droits d'auteur ont été mis en vente par certaines compagnies de disques. Veuillez noter que, parmi ces disques, certains ne sont pas conformes à la norme CD et qu'il est possible qu'ils ne puissent pas être lus sur cet appareil.

Licence de la technologie de codage audio MPEG Layer-3 et des brevets obtenue de Fraunhofer IIS et Thomson.

Opérations de base



* Sauf pour le modèle britannique

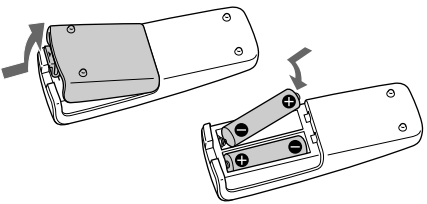


Dans ce manuel, les opérations sont principalement décrites en utilisant la télécommande. Les mêmes opérations peuvent, toutefois, être effectuées à l'aide des touches de l'appareil qui portent des noms identiques ou similaires.

Avant d'utiliser la chaîne

Pour utiliser la télécommande

Retirez le couvercle du logement des piles 20 en le faisant glisser, puis insérez les deux piles R6 (format AA) (fournies), côté en premier, en faisant correspondre les polarités comme sur la figure ci-dessous.



Remarques sur l'utilisation de la télécommande

- Dans des conditions normales d'utilisation, les piles durent environ six mois.
- N'utilisez pas une pile usagée avec une pile neuve ou des piles de types différents.
- Si vous prévoyez que la télécommande restera longtemps inutilisée, retirez les piles pour éviter qu'elles ne coulent et ne causent des dommages ou une corrosion.
- Les appareils contenant des piles ne doivent pas être exposés à une chaleur excessive telle que soleil ou feu.

Pour régler l'horloge

- 1 Allumez la chaîne. Appuyez sur (marche/veille) 11 pour allumer la chaîne.
- 2 Passez en mode de réglage de l'horloge. Appuyez sur CLOCK/TIMER SET 17. L'indication des heures clignote. Si « PLAY SET » clignote, appuyez plusieurs fois sur 5 pour sélectionner « CLOCK », puis appuyez sur ENTER 19.
- 3 Réglez l'heure. Appuyez plusieurs fois sur 5 pour régler l'heure, puis appuyez sur ENTER 19. L'indication des minutes clignote. Procédez de la même manière pour régler les minutes.

Remarque

Si vous débranchez le cordon d'alimentation ou si une coupure de courant se produit, vous devrez à nouveau régler l'heure.

Sélection d'une source de musique

Appuyez sur les touches suivantes (ou appuyez plusieurs fois sur FUNCTION 6).

Pour sélectionner	Appuyez
CD	sur CD 6.
Tuner	sur TUNER/BAND 6.
Cassette ¹⁾	sur TAPE 6.
Élément de chaîne ²⁾ (appareil raccordé à l'aide d'un cordon audio)	plusieurs fois sur FUNCTION 6 jusqu'à ce que « AUDIO IN » apparaisse.

¹⁾ Sauf pour le modèle britannique.

²⁾ Si l'élément de chaîne est doté de la fonction AVLS (Automatic Volume Limiter System = limitation automatique du volume sonore) ou de la fonction BASS BOOST, désactivez-la pour éviter une distorsion du son des enceintes.

Réglage du son

Pour régler le volume

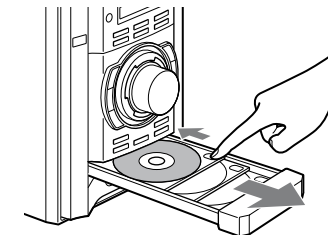
Appuyez sur VOLUME +/- (ou tournez la commande VOLUME de l'appareil) 16.

Pour ajouter un effet sonore

Pour	Appuyez
générer un son plus dynamique (Dynamic Sound Generator X-tra)	sur DSGX 14 de l'appareil.
régler l'effet sonore	sur EQ 14.

Lecture d'un CD/disque MP3

- 1 Passez en mode CD. Appuyez sur CD (ou plusieurs fois sur FUNCTION) 6.
- 2 Mettez un disque en place. Appuyez sur (ouverture/fermeture) 9 de l'appareil et placez un disque, étiquette vers le haut, sur le plateau. Pour placer d'autres disques, faites coulisser le plateau avec le doigt comme sur la figure ci-dessous. Pour fermer le plateau, appuyez sur (ouverture/fermeture) 9 de l'appareil. Ne forcez pas la fermeture du plateau avec le doigt car ceci pourrait endommager l'appareil.



3 Sélectionnez un disque.

Si les disques sont actuellement arrêtés, appuyez sur DISC SKIP 13. Pour changer des disque dans d'autres modes, appuyez sur DISC 1 - 3 10 sur l'appareil.

4 Commencez la lecture.

Appuyez sur (lecture) (ou sur CD (lecture) de l'appareil) 4. Pour changer de disque pendant la lecture, appuyez sur EX-CHANGE 13 sur l'appareil.

Pour	Appuyez
passer en pause de lecture	sur (pause) 4. Pour reprendre la lecture, appuyez à nouveau sur la touche.
arrêter la lecture	sur (arrêt) 4.
sélectionner un dossier sur un disque MP3	sur (sélection de dossier) +/- 8.
sélectionner une plage ou un fichier	sur (retour/avance) (sur de l'appareil) 5.
localiser un point d'une plage ou d'un fichier	continuellement sur (rembobinage/avance rapide) 5 pendant la lecture, puis relâchez la touche au point désiré.
sélectionner la lecture répétée	plusieurs fois sur REPEAT 18 jusqu'à ce que « REP » ou « REPI » s'affiche.

Pour changer de mode de lecture

Appuyez plusieurs fois sur PLAY MODE 15 alors que le lecteur est arrêté. Vous avez le choix entre la lecture normale (pas d'affichage pour la lecture de tous les disques, « 1 DISC » pour la lecture d'un seul disque et « » pour la lecture de tous les fichiers MP3 du dossier sur le disque), la lecture aléatoire (« SHUF » pour la lecture aléatoire de tous les disques, « 1 DISC SHUF » pour la lecture aléatoire d'un seul disque et « SHUF* » pour la lecture aléatoire d'un dossier) et la lecture programmée (« PGM »).

- * Lors de la lecture d'un disque CD-DA, la fonction du mode de lecture (SHUF) est la même qu'en mode de lecture 1 DISC (SHUF).
- **Remarques sur la lecture répétée**
- Toutes les plages ou tous les fichiers du disque sont lus en boucle jusqu'à cinq fois.
- Il n'est pas possible de sélectionner « REP » et « SHUF » (lecture aléatoire de tous les disques) en même temps.
- « REPI » indique qu'une seule plage ou un seul fichier sont lus en boucle jusqu'à ce que vous les arrêtiez.

Remarques sur la lecture de disques MP3

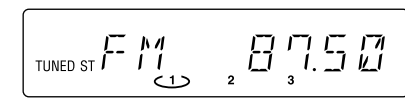
- Ne saisissez pas d'autres types de plages ou fichiers ou des dossiers inutilés sur un disque contenant des fichiers MP3.
- Les dossiers sans fichiers MP3 sont sautés.
- Les fichiers MP3 sont lus dans l'ordre dans lequel ils ont enregistrés sur le disque.
- La chaîne ne peut lire que des fichiers MP3 ayant l'extension de fichier « .MP3 ».
- Si certains fichiers sur le disque ont l'extension de fichier « .MP3 » sans être des fichiers MP3, l'appareil peut produire un bruit ou mal fonctionner.
- Le nombre maximum de :
 - dossiers est de 150 (dossier racine compris).
 - fichiers MP3 est de 255.
 - fichiers et de dossiers MP3 pouvant être contenus sur un disque est de 300.
 - niveaux de dossiers (arborescence des fichiers) est de huit.
- La compatibilité avec tous les logiciels d'encodage/écriture, appareils enregistreurs et supports d'enregistrement MP3 n'est pas garantie. Des disques MP3 incompatibles peuvent produire du bruit ou des interruptions de son ou ne pas être lus.

Remarques sur la lecture de disques multisession

- Si le disque commence par une session CD-DA (ou MP3), il est reconnu comme un disque CD-DA (ou MP3) et la lecture se poursuit jusqu'à ce qu'une autre session soit rencontrée.
- Un disque au format CD mixte est reconnu comme un disque CD-DA (audio).

Écoute de la radio

- 1 Sélectionnez « TUNER FM » ou « TUNER AM ». Appuyez plusieurs fois sur TUNER/BAND 6.
- 2 Sélectionnez le mode de sélection des stations. Appuyez plusieurs fois sur TUNING MODE 15 jusqu'à ce que « AUTO » s'affiche.
- 3 Sélectionnez la station désirée. Appuyez sur +/- (ou sur TUNING +/- de l'appareil) 5. Le balayage des fréquences s'arrête automatiquement lorsque une station est captée, puis « TUNED » et « ST » (pour une émission stéréo) apparaissent.



Pour arrêter le balayage automatique des fréquences

Appuyez sur (arrêt) 4.

Pour sélectionner une station faiblement captée

Si « TUNED » n'apparaît pas et si le balayage ne s'arrête pas, appuyez plusieurs fois sur TUNING MODE 15 jusqu'à ce que « MANUAL » apparaisse, puis appuyez plusieurs fois sur +/- (ou sur TUNING +/- de l'appareil) 5 pour sélectionner la station désirée.

Pour réduire les parasites d'une station FM stéréo faiblement captée

Appuyez plusieurs fois sur FM MODE 18 jusqu'à ce que « MONO » apparaisse. Ceci désactive la réception stéréo.

Lecture d'une cassette (Sauf pour le modèle britannique)

- 1 Passez en mode cassette. Appuyez sur TAPE (ou plusieurs fois sur FUNCTION) 6.
- 2 Introduisez une cassette. Appuyez sur (arrêt/éjection) 3 de l'appareil et introduisez la cassette dans le logement de cassette. Assurez-vous que la bande ne présente pas de mou pour ne pas risquer de l'abimer ou d'endommager la platine-cassette.
- 3 Commencez la lecture. Appuyez sur (lecture) 3 de l'appareil.

Pour	Appuyez
passer en pause de lecture	sur (pause) 3 de l'appareil. Pour reprendre la lecture, appuyez à nouveau sur la touche.
arrêter la lecture	sur (arrêt/éjection) 3 de l'appareil.
rembobiner ou faire avancer rapidement la bande*	sur (rembobinage/avance rapide) 3 de l'appareil.

* Une fois la bande complètement bobinée ou rebobinée, appuyez sur (arrêt/éjection) 3 de l'appareil.

Remarque

N'éteignez pas la chaîne pendant la lecture ou l'enregistrement.

Changement de l'affichage

Pour	Appuyez
changer les informations sur l'affichage*	plusieurs fois sur DISPLAY 7 alors que la chaîne est allumée.
changer le mode d'affichage (voir ci-dessous).	plusieurs fois sur DISPLAY 7 alors que la chaîne est éteinte.

* Par exemple, vous pouvez afficher les informations d'un CD/disque MP3 telles que :
 – le numéro de plage ou de fichier pendant la lecture normale ;
 – le nom de plage ou fichier (« ») pendant la lecture normale ;
 – le nom de l'artiste (« ») pendant la lecture normale ;
 – le nom de l'album ou dossier (« ») pendant la lecture normale ;
 – le temps total de lecture lorsque le lecteur est arrêté.

Cette chaîne est dotée des modes d'affichage suivants :

Le mode d'affichage	Lorsque la chaîne est éteinte,
Mode d'économie d'énergie ¹⁾	l'affichage est désactivé pour économiser l'énergie. La minuterie et l'horloge continuent à fonctionner.
Horloge ²⁾	l'horloge est affichée.

¹⁾ Il n'est pas possible de régler l'horloge en mode d'économie d'énergie.
²⁾ L'affichage de l'horloge passe automatiquement en mode d'économie d'énergie après huit secondes.

Remarques sur les informations sur l'affichage

- Les caractères ne pouvant pas être affichés apparaissent comme « . ».
- Les informations suivantes ne sont pas affichées :
 - temps total de lecture pour un disque MP3.
 - temps de lecture restant pour un fichier MP3.
- Les informations suivantes ne sont pas affichées correctement :
 - temps de lecture écoulé d'un fichier MP3 encodé en VBR (débit binaire variable).
 - noms de dossier ou de fichier ne suivant pas la norme ISO9660 niveau 1, niveau 2 ou le format de l'extension Joliet.
- Les informations suivantes sont affichées :
 - temps total de lecture pour un disque CD-DA en mode de lecture « 1 DISC ».
 - temps de lecture restant pour plage.
 - informations d'étiquette ID3 pour les fichiers MP3 lorsque des étiquettes ID3 version 1 et version 2 sont utilisées (l'affichage des informations d'étiquette ID3 version 2 est prioritaire lorsque des étiquettes ID3 de version 1 et version 2 sont toutes deux utilisées pour un même fichier MP3).
 - jusqu'à 15 caractères d'informations d'étiquette ID3 utilisant des majuscules (A à Z), des chiffres (0 à 9) et des symboles (' < > * , - / @ { \ } Z).

Utilisation d'éléments audio en option

Pour raccorder un casque d'écoute en option

Branchez le casque d'écoute à la prise PHONES 12 de l'appareil.

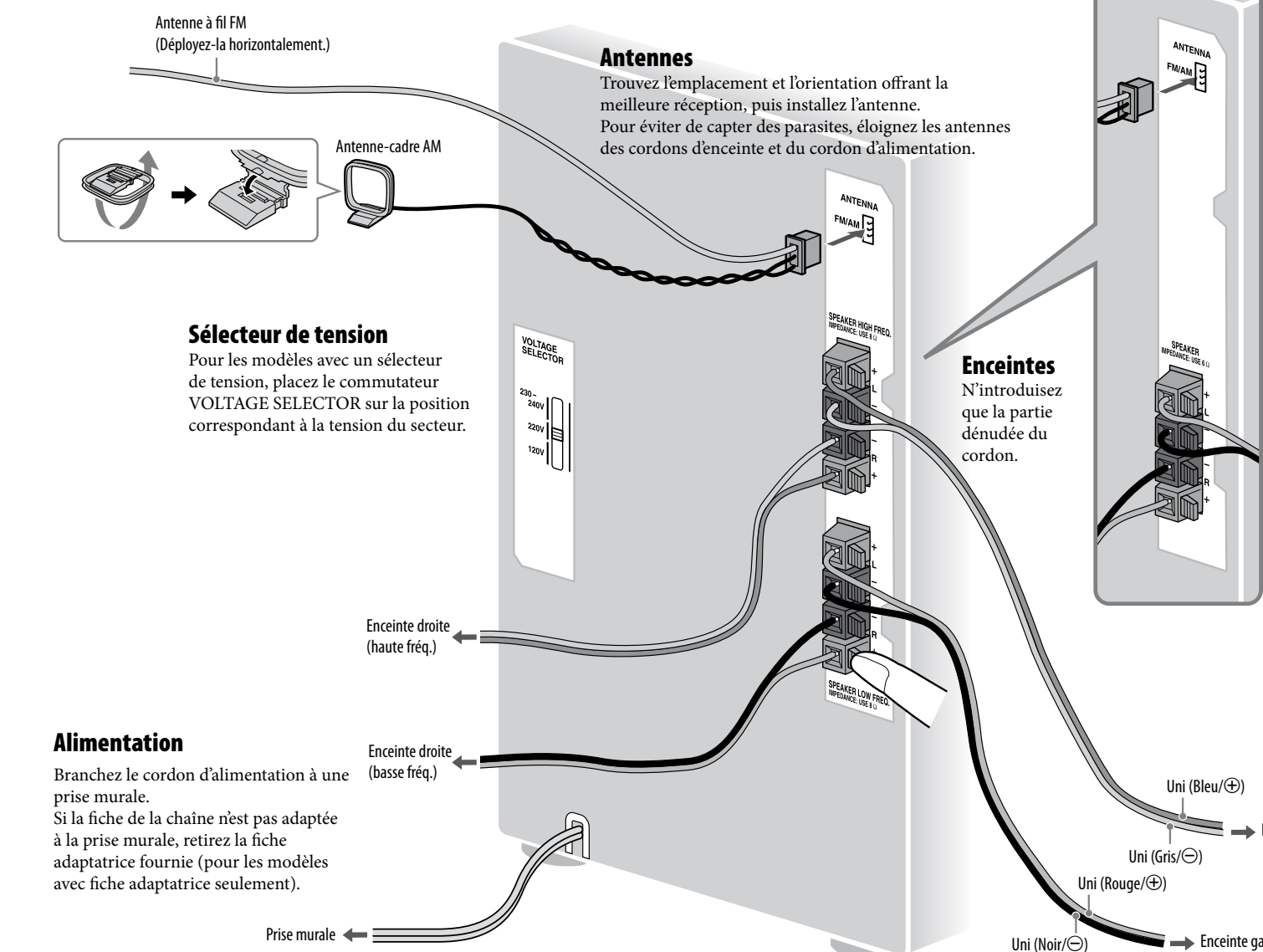
Pour raccorder un élément de chaîne en option

Raccordez un élément audio séparé en option destiné à être utilisé comme source à la prise AUDIO IN 11 de l'appareil à l'aide d'un cordon audio analogique (non fourni). Baissez le volume sur la chaîne, puis sélectionnez la fonction AUDIO IN.

Installation de la chaîne en sécurité

Avant de transporter la chaîne

- 1 Retirez tous les disques pour protéger le mécanisme du lecteur CD.
- 2 Maintenez la touche CD 4 enfoncée sur l'appareil et appuyez sur 11 jusqu'à ce que « STANDBY » s'affiche.
- 3 Lorsque « LOCK » s'affiche, débranchez le cordon d'alimentation.



Sélecteur de tension

Pour les modèles avec un sélecteur de tension, placez le commutateur VOLTAGE SELECTOR sur la position correspondant à la tension du secteur.

Alimentation

Branchez le cordon d'alimentation à une prise murale. Si la fiche de la chaîne n'est pas adaptée à la prise murale, retirez la fiche adaptatrice fournie (pour les modèles avec fiche adaptatrice seulement).

