

Guide de démarrage

Comment installer les logiciels fournis
Comment utiliser le lecteur



NWZ-E453/E454/E455

©2010 Sony Corporation Printed in Malaysia

Eléments fournis

- Veillez vérifier les éléments contenus dans l'emballage.
- Ecouteurs (1)
 - Câble USB (1)
 - Fixation (1)
- A utiliser lors de la connexion du lecteur à la station d'accueil (non fournie), etc.



- Guide de démarrage (le présent guide)
 - Logiciel
- Le logiciel est stocké dans la mémoire flash intégrée au lecteur et comporte les éléments suivants :
- Content Transfer
 - WALKMAN Guide
 - Guide de l'utilisateur, etc.
- Pour plus d'informations sur la procédure d'installation, reportez-vous à la section « Comment installer les logiciels fournis (Guide de l'utilisateur fourni) ».

A propos du système d'exploitation Windows et du Lecteur Windows Media

Vérifiez que vous utilisez le système d'exploitation Windows XP (Service Pack 3 ou ultérieur), Windows Vista^{*1} (Service Pack 1 ou ultérieur) ou Windows 7^{*1} et que le Lecteur Windows Media version 11 (Windows XP/Windows Vista) ou 12 (Windows 7).

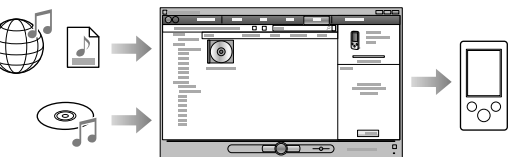
Pour plus de détails sur l'utilisation ou le support du Lecteur Windows Media, reportez-vous aux informations relatives au Lecteur Windows Media sur le site Web suivant :

<http://support.microsoft.com/>

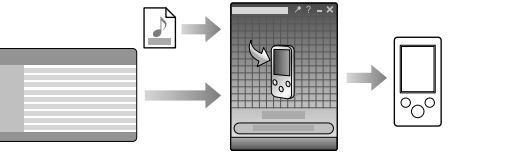
^{*1} [Mode de compatibilité] pour Windows XP n'est pas pris en charge.

Trois modes de transfert de la musique

A partir de CD, etc. en utilisant le Lecteur Windows Media

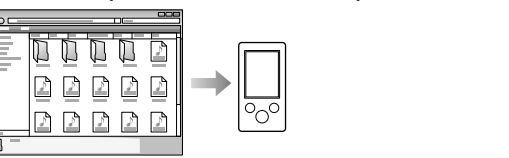


A partir d'iTunes^{*1}, etc. en utilisant Content Transfer



^{*1} Content Transfer prend en charge le transfert de données à partir d'iTunes 9.0 vers le lecteur.

Par glisser-déposer à l'aide de l'Explorateur Windows



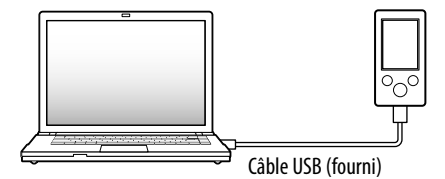
Pour plus d'informations sur le transfert de musique, des vidéos, des photos ou des podcasts, reportez-vous au Guide de l'utilisateur. Le Guide de l'utilisateur peut être consulté directement à partir du WALKMAN Guide.

A propos du logiciel Media Go

Si vous utilisez Media Go avec votre PSP® (PlayStation® Portable) ou avec votre téléphone mobile Sony Ericsson, vous pouvez transférer des données de Media Go vers le lecteur à condition que Media Go ait été mis à jour avec la dernière version du logiciel (version 1.5 ou ultérieure).

Comment installer les logiciels fournis (Guide de l'utilisateur fourni)

1 Raccordez le lecteur à votre ordinateur.



2 Sélectionnez dans l'ordre suivant sur l'ordinateur.

Sélectionnez [Démarrer] - [Poste de travail] ou [Ordinateur] - [WALKMAN] - [Storage Media].

3 Double-cliquez sur [Setup.exe].

L'Assistant d'installation apparaît.

- Lorsque vous exécutez [Setup.exe], le fichier [Setup.exe] et le dossier [Install] stockés dans le dossier [Storage Media] du lecteur sont copiés vers votre ordinateur à des fins de sauvegarde tandis que le WALKMAN Guide et Content Transfer sont installés sur votre ordinateur.

4 Suivez les instructions affichées.

Une fois [Setup.exe] exécuté, le raccourci du WALKMAN Guide apparaît sur le bureau de votre ordinateur.

- Le lecteur étant connecté à votre ordinateur, Content Transfer démarre automatiquement dès que l'installation des logiciels fournis est terminée.

5 Double-cliquez sur (WALKMAN Guide) sur le bureau pour démarrer le WALKMAN Guide.

Pour plus d'informations sur le transfert de la musique, notamment, reportez-vous au Guide de l'utilisateur fourni dans le WALKMAN Guide.

Conseil

- Vous pouvez démarrer le WALKMAN Guide et Content Transfer à partir du menu [Démarrer] (qui s'affiche lorsque vous cliquez sur [Démarrer]).
- Si vous supprimez le fichier [Setup.exe] et le dossier [Install] du lecteur en formatant la mémoire flash intégrée dans celui-ci, copiez ces données du dossier [Backup] de l'ordinateur vers votre lecteur. Ensuite, connectez le lecteur à l'ordinateur et suivez la procédure ci-dessus à partir de l'étape 1 pour installer les logiciels. Selon les paramètres d'installation par défaut, les données de sauvegarde sont conservées sur le lecteur [C] de votre ordinateur, à l'emplacement ci-dessous. C:\Program Files\Sony\WALKMAN Guide\NWZ-E450\Backup

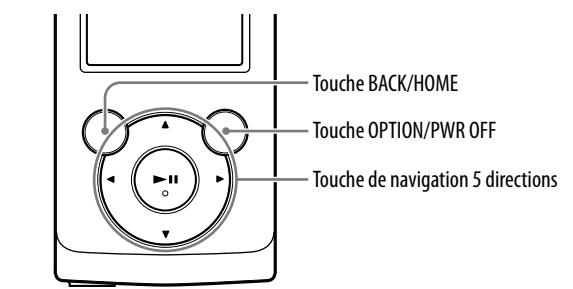
Que pouvez-vous faire avec le WALKMAN Guide ?

- Le WALKMAN Guide regroupe les éléments suivants :
- Guide de l'utilisateur
 - Le contenu suivant peut être consulté dans votre navigateur Web.
 - Détails sur l'utilisation du lecteur
 - Comment utiliser le logiciel pour transférer du contenu vers le lecteur
 - Dépannage
 - Lien vers l'inscription du client
 - Lien vers le support à la clientèle
 - Autres liens utiles
 - Regroupe des liens, notamment vers le site de téléchargement.
- Les éléments fournis varient selon le pays/région d'achat.

Conseil

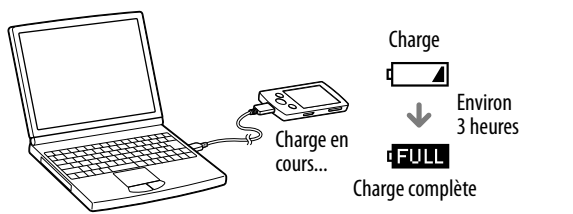
- Une fois [Setup.exe] exécuté, vous pouvez utiliser plus efficacement l'espace libre du dossier [Storage Media] en formatant la mémoire flash intégrée au lecteur. Pour formater la mémoire flash intégrée au lecteur, reportez-vous à la section « Pour initialiser (formater) le lecteur » au verso.

Comment utiliser le lecteur



Charge de la batterie

La batterie du lecteur se recharge lorsque le lecteur est raccordé à un ordinateur sous tension.

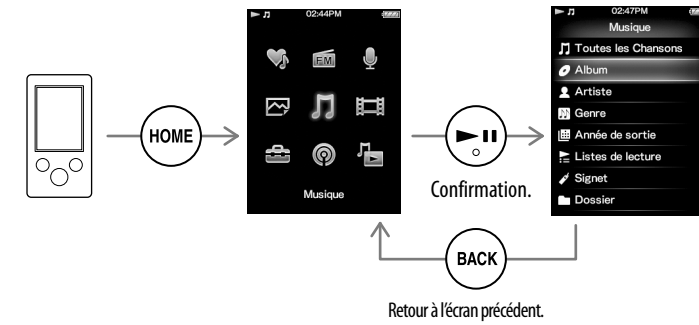


Mise sous/hors tension du lecteur

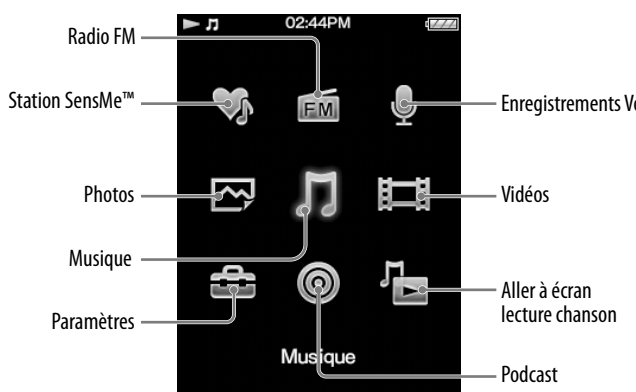
Pour mettre sous tension	Appuyez sur une touche quelconque.
Pour mettre hors tension	Maintenez la touche OPTION/PWR OFF enfoncée.

Utilisation du menu Accueil

Le menu Accueil apparaît lorsque vous maintenez la touche BACK/HOME enfoncée. Le menu Accueil constitue le point de départ pour lire des fichiers audio, rechercher des chansons, modifier des réglages, etc. Dans le menu Accueil, vous pouvez sélectionner l'élément de votre choix à l'écran à l'aide de la touche de navigation 5 directions.

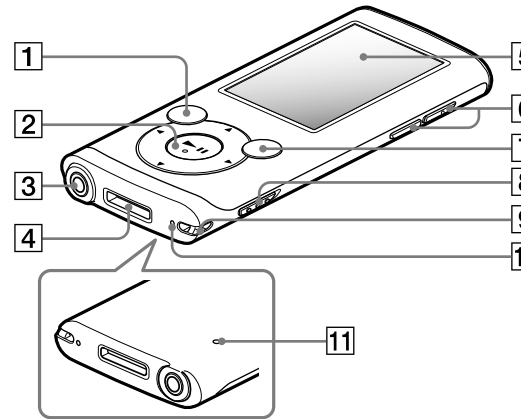


Menu Accueil



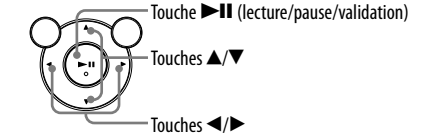
* 4 1 9 2 1 1 4 2 2 * (1)

Composants et commandes



1 Touche BACK/HOME

2 Touche de navigation 5 directions*1



3 Prise écouteur

4 Prise WM-PORT

Raccordez le câble USB (fourni) ou des périphériques (non fourni).

5 Affichage

6 Touche VOL +*1/-

7 Touche OPTION/PWR OFF

Permet d'afficher le menu d'options.

Si vous maintenez la touche OPTION/PWR OFF enfoncée, l'écran s'éteint et le lecteur passe en mode de veille.

8 Commutateur HOLD

9 Orifice pour bandoulière

10 Microphone

Permet de réaliser des enregistrements vocaux.

11 Touche RESET

Utilisez une fine aiguille, etc.

*1 Elles sont dotées de points tactiles qui peuvent vous aider lors de la manipulation des touches.

Dépannage

Si le lecteur ne fonctionne pas normalement, reportez-vous aux instructions suivantes pour résoudre le problème.

1 Recherchez les symptômes correspondant à votre problème dans la section « Dépannage » du Guide de l'utilisateur (document HTML) et essayez de recourir aux solutions conseillées.

Pour plus d'informations sur la connexion à un ordinateur, reportez-vous aux tableaux à droite ci-contre.

2 Raccordez le lecteur à votre ordinateur pour recharger la batterie.

Certains problèmes peuvent être résolus tout simplement en procédant à la charge.

3 Appuyez sur la touche RESET avec un objet pointu, etc.

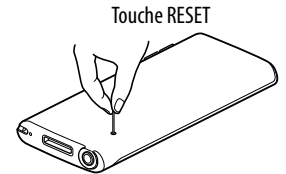
Si vous appuyez sur la touche RESET pendant que vous utilisez le lecteur, vous risquez de perdre ses réglages et les données enregistrées.

4 Consultez les informations relatives à ce problème dans l'Aide des logiciels concernés.

5 Consultez les informations relatives à ce problème sur les sites Web de support à la clientèle.

Pour tout renseignement sur les sites Web de support à la clientèle, reportez-vous à la section « Pour obtenir des informations actualisées ».

6 Si les conseils donnés ci-dessus ne permettent pas de résoudre le problème, consultez votre revendeur Sony le plus proche.



Symptôme	Cause/Remède
Le lecteur ne parvient pas à recharger la batterie.	<ul style="list-style-type: none">Le câble USB n'est pas correctement raccordé à un connecteur USB de votre ordinateur. → Déconnectez le câble USB, puis rebranchez-le. → Utilisez le câble USB fourni.La batterie est rechargée dans un endroit où la température ambiante est inférieure à 5 °C ou supérieure à 35 °C. → Vous ne pouvez pas charger la batterie lorsque l'icône [] apparaît. Chargez la batterie dans un endroit où la température ambiante est comprise entre 5 °C et 35 °C.L'ordinateur est hors tension. → Mettez l'ordinateur sous tension.Votre ordinateur est passé en mode veille ou veille prolongée. → Rétablissez l'état de fonctionnement normal de votre ordinateur.Un concentrateur USB est utilisé. → La connexion du lecteur via un concentrateur USB risque de ne pas fonctionner. Raccordez le lecteur à votre ordinateur à l'aide du câble USB (fourni).Le système d'exploitation installé sur l'ordinateur n'est pas pris en charge par le lecteur. → Pour charger le lecteur, branchez-le sur un ordinateur fonctionnant sous un système d'exploitation pris en charge par le lecteur.La batterie n'a pas été utilisée pendant plus d'un an. → Selon les conditions d'utilisation du lecteur, il est possible que la batterie soit détériorée. Consultez votre revendeur Sony le plus proche.
[USB connecté. Impossible d'utiliser le lecteur.] ou [USB (MTP) connecté. Impossible d'utiliser le lecteur.]	<ul style="list-style-type: none">Le câble USB n'est pas correctement raccordé à un connecteur USB de votre ordinateur. → Déconnectez le câble USB, puis reconnectez-le. → Utilisez le câble USB fourni.Un concentrateur USB est utilisé. → La connexion du lecteur via un concentrateur USB risque de ne pas fonctionner. Connectez directement le lecteur à votre ordinateur à l'aide du câble USB (fourni).Le connecteur USB de votre ordinateur est peut-être défectueux. → Connectez le lecteur à un autre connecteur USB de votre ordinateur.
Le lecteur devient instable lorsqu'il est connecté à l'ordinateur.	<ul style="list-style-type: none">Un concentrateur USB ou une rallonge USB est utilisé. → La connexion du lecteur via un concentrateur ou une rallonge USB risque de ne pas fonctionner. Connectez directement le lecteur à votre ordinateur à l'aide du câble USB (fourni).
Lorsque vous double-cliquez sur [Setup.exe] pour installer les logiciels fournis, [Setup.exe] ne s'exécute pas et la fenêtre Propriétés s'ouvre.	<ul style="list-style-type: none">Installez les logiciels fournis après avoir installé le Lecteur Windows Media 11 ou 12. Pour d'informations sur le Lecteur Windows Media, visitez le site Web suivant : http://support.microsoft.com/

Symptôme	Cause/Remède
[USB connecté. Impossible d'utiliser le lecteur.] ou [USB (MTP) connecté. Impossible d'utiliser le lecteur.]	<ul style="list-style-type: none">La première fois que vous utilisez le lecteur ou lorsque la batterie est faible, environ 30 secondes peuvent s'écouler entre le moment où le lecteur se connecte à un ordinateur et le moment où il affiche le message. Il ne s'agit pas d'un dysfonctionnement.L'authentification logicielle peut être réalisée ou elle pourrait prendre assez longtemps. Attendez quelques instants.L'installation du logiciel a échoué. → Réinstallez le logiciel en utilisant le programme d'installation. Les données importées ne seront pas modifiées.L'ordinateur exécute un logiciel différent de celui que vous avez utilisé pour le transfert. → Débranchez le câble USB, patientez quelques minutes, puis rebranchez-le. Si le problème persiste, débranchez le câble USB, redémarrez votre ordinateur, puis rebranchez le câble USB.[USB connecté. Impossible d'utiliser le lecteur.] ou [USB (MTP) connecté. Impossible d'utiliser le lecteur.] risque de ne pas apparaître sur lecteur, selon l'environnement logiciel de votre ordinateur. → Activez le Lecteur Windows Media ou l'Explorateur Windows.
Le lecteur devient instable lorsqu'il est connecté à l'ordinateur.	<ul style="list-style-type: none">Un concentrateur USB ou une rallonge USB est utilisé. → La connexion du lecteur via un concentrateur ou une rallonge USB risque de ne pas fonctionner. Connectez directement le lecteur à votre ordinateur à l'aide du câble USB (fourni).
Lorsque vous double-cliquez sur [Setup.exe] pour installer les logiciels fournis, [Setup.exe] ne s'exécute pas et la fenêtre Propriétés s'ouvre.	<ul style="list-style-type: none">Installez les logiciels fournis après avoir installé le Lecteur Windows Media 11 ou 12. Pour d'informations sur le Lecteur Windows Media, visitez le site Web suivant : http://support.microsoft.com/

Pour initialiser (formater) le lecteur

Vous pouvez formater la mémoire flash intégrée au lecteur. Si la mémoire est formatée, tous les fichiers, y compris le Guide de l'utilisateur (document HTML) sont effacés et tous les réglages retrouvent leurs valeurs par défaut. Vérifiez bien les fichiers stockés dans la mémoire avant de commencer le formatage, et exportez éventuellement au préalable les fichiers qui vous sont indispensables vers le disque dur de votre ordinateur ou d'un autre périphérique.

1 Maintenez la touche BACK/HOME enfoncée jusqu'à ce que le menu Accueil apparaisse.

2 Sélectionnez [Paramètres] – [Réglages communs] – [Rétablissement/Formatage] – [Formatage] – [Oui] – [Oui], dans cet ordre.

Appuyez sur la touche ▲/▼/◀/▶ pour sélectionner l'élément, puis appuyez sur la touche ►|| pour valider.

Une fois l'initialisation terminée, [Mémoire formatée.] apparaît.

Remarque

- Ne formatez pas la mémoire flash intégrée à l'aide de l'Explorateur Windows. Si vous souhaitez formater la mémoire flash intégrée, faites-le sur le lecteur.

Précautions

A propos des écouteurs

- Évitez de faire fonctionner l'appareil à un niveau sonore tel que son utilisation prolongée risquerait d'altérer votre ouïe.
- A volume élevé, les sons en provenance de l'extérieur peuvent être inaudibles. Évitez d'écouter avec cet appareil dans des situations où le sens de l'ouïe ne doit pas être altéré, en voiture ou à vélo par exemple.
- Comme les écouteurs fournis sont de type ouvert, les sons sont audibles de l'extérieur. Veillez à ne pas déranger votre entourage.

Pour les utilisateurs en France

En cas de remplacement du casque/écouteurs, référez-vous aux modèles de casques/écouteurs adaptés à votre appareil et indiqués ci-dessous.
MDR-E804/MDR-ZX100

A pleine puissance, l'écoute prolongée du baladeur peut endommager l'oreille de l'utilisateur.



Note sur la licence et les marques

Reportez-vous au Guide de l'utilisateur (document HTML).

Pour obtenir des informations actualisées

Si vous avez des questions ou si vous rencontrez des problèmes lors de l'utilisation de ce produit, ou encore si vous souhaitez obtenir des informations sur les éléments compatibles avec ce produit, consultez les sites Web suivants.

Pour les clients aux Etats-Unis :

<http://www.sony.com/walkmansupport>

Pour les clients au Canada :

<http://fr.sony.ca/ElectronicsSupport/>

Pour les clients en Europe :

<http://support.sony-europe.com/DNA>

Pour les clients en Amérique latine :

<http://www.sony-latin.com/index.crp>

Pour les clients dans d'autres pays/régions :

<http://www.sony-asia.com/support>

Pour les clients ayant acheté les modèles étrangers :

<http://www.sony.co.jp/overseas/support/>