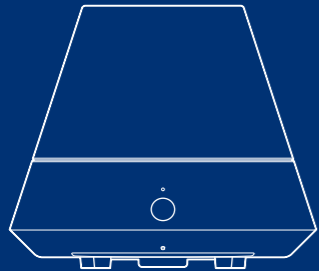


Préparations pour l'écoute de musique via votre réseau domestique



Utilisation de ce haut-parleur réseau sur votre réseau domestique

Pour profiter de ce haut-parleur connecté à un réseau, réglez-le comme indiqué ci-dessous.

ÉTAPE 1 Branchement du haut-parleur (paramètres réseau)

Cette section explique la méthode de configuration réseau lors de l'utilisation du CD-ROM fourni.

ÉTAPE 2 Configuration d'un ordinateur en tant que serveur

Cette section explique comment configurer le Lecteur Windows Media comme serveur (périphérique où est stocké du contenu audio) pour connecter ce haut-parleur à votre réseau domestique.

Si vous souhaitez utiliser un serveur autre que le Lecteur Windows Media 12 de Windows 7 ou le Lecteur Windows Media 11 de Windows Vista/Windows XP, allez sur le site Internet indiqué au verso de cette brochure.

ÉTAPE 3 Écoute du contenu audio stocké sur un serveur

À propos de la configuration du réseau

Réseaux sans fil

Configurez le réseau en vous reportant à l'étape 1 de cette brochure.

Réseaux sans fil compatibles WPS

Reportez-vous à « Configuration des réseaux sans fil à l'aide d'un point d'accès compatible avec WPS » dans la notice d'utilisation fournie.

Conseil

- Vous pouvez également configurer un réseau sans fil compatible avec WPS en vous reportant à l'étape 1 de cette brochure.

Réseaux câblés

Reportez-vous à la notice d'utilisation fournie.

Conseil

- Vous pouvez rencontrer des problèmes tels qu'une interruption du son, cela dépend de l'environnement de votre réseau sans fil. Si vous utilisez un réseau câblé, le problème sera résolu.

Si vous rencontrez des difficultés pour configurer votre réseau

- Reportez-vous à la section « Dépannage » dans la notice d'utilisation fournie.
- Rendez-vous sur le site d'assistance client suivant.

<http://www.sony.net/audio/netsettings>

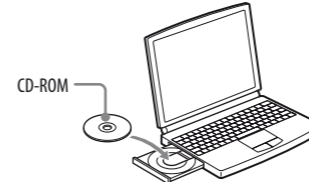
ÉTAPE 1 Branchement du haut-parleur (paramètres réseau)

Votre ordinateur Windows doit être préalablement connecté à un routeur de réseau local/point d'accès sans fil, dans le manuel d'utilisation, en consultant la personne qui a mis en place votre réseau sans fil ou parmi les informations fournies par votre fournisseur d'accès Internet.

Nom de réseau (SSID)*	
Clé de sécurité (clé WEP, WPA/WPA2)*	

* Vous devriez trouver ces informations sur l'étiquette de votre routeur de réseau local/point d'accès sans fil, dans le manuel d'utilisation, en consultant la personne qui a mis en place votre réseau sans fil ou parmi les informations fournies par votre fournisseur d'accès Internet.

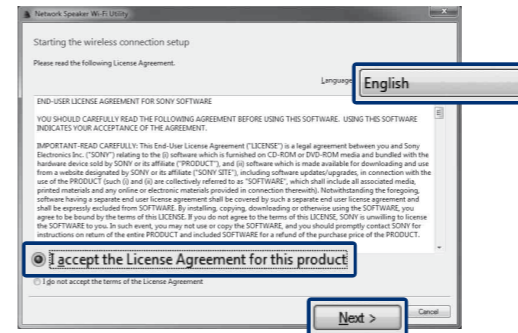
1 Insérez le CD-ROM fourni dans le lecteur de votre ordinateur.



Remarque

- Si l'écran « Starting the wireless connection setup » n'apparaît pas automatiquement, affichez-le en suivant les instructions à l'écran.

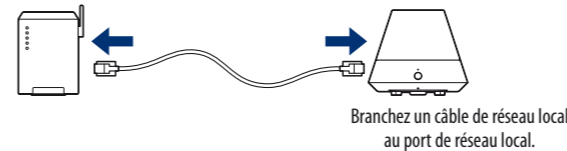
2 Sélectionnez la langue souhaitée, sélectionnez [I accept the license agreements for this product] après avoir lu attentivement le contrat de licence logicielle, puis cliquez sur [Next].



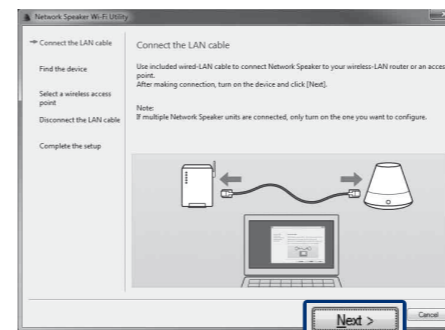
Remarque

- Si vous n'avez pas effectué les réglages du pare-feu Windows, effectuez les réglages UPnP en suivant les instructions à l'écran.

3 Branchez le haut-parleur et le routeur de réseau local/point d'accès sans fil à l'aide du câble de réseau local fourni en suivant les instructions à l'écran, puis allumez le haut-parleur.

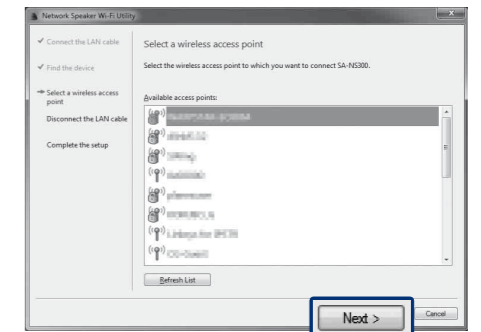


4 Cliquez sur [Next].



La liste des points d'accès s'affiche. Cela peut prendre un certain temps.

5 Sélectionnez le point d'accès souhaité, puis cliquez sur [Next].

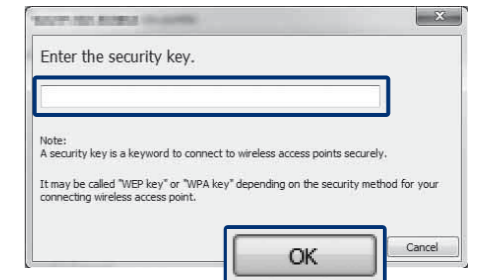


L'écran de saisie de la clé de sécurité (clé WEP, WPA/WPA2) s'affiche.

Remarque

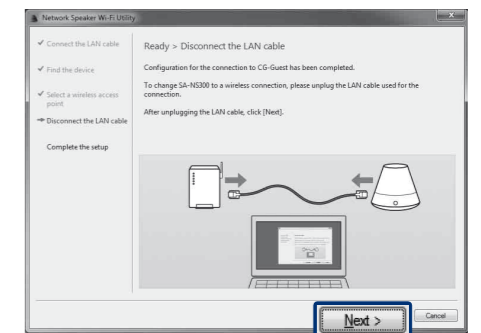
- L'écran de saisie de la clé de sécurité (clé WEP, WPA/WPA2) n'apparaît pas lorsque vous sélectionnez un point d'accès non chiffré.

6 Saisissez la clé de sécurité (clé WEP, WPA/WPA2), puis cliquez sur [OK].



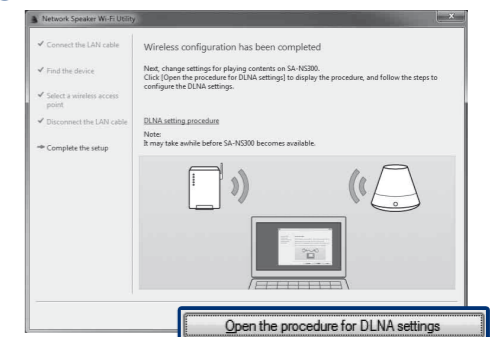
Le haut-parleur commence à tenter une connexion avec le point d'accès sélectionné. Cela peut prendre un certain temps.

7 Débranchez le câble de réseau local fourni, puis cliquez sur [Next].



Le témoin LINK s'allume en vert lorsque la connexion est établie. Les réglages du réseau pour le haut-parleur sont terminés. Reportez-vous aux étapes 8 et 9 ou au verso de cette brochure pour les instructions sur la manière de configurer les paramètres DLNA.

8 Cliquez sur [Open the procedure for DLNA settings].



Le site Internet s'ouvre.

9 Configurez l'environnement requis pour utiliser vos périphériques compatibles DLNA en vous reportant au site Internet ou après avoir lu les instructions au dos de cette brochure.

ÉTAPE 2 Configuration d'un ordinateur en tant que serveur

Les étapes varient en fonction de votre ordinateur. Effectuez les étapes 2 et 3 après avoir vérifié la version de votre système d'exploitation.

Cette section explique comment configurer le Lecteur Windows Media 11 installé sous Windows Vista/Windows XP*.

* Le Lecteur Windows Media 11 n'est pas installé par le constructeur sous Windows XP. Allez sur le site Internet de Microsoft, téléchargez le programme d'installation, puis installez le Lecteur Windows Media 11 sur votre ordinateur.

Conseil


- Pour plus de détails sur l'utilisation du Lecteur Windows Media 11, reportez-vous à sa rubrique d'aide.

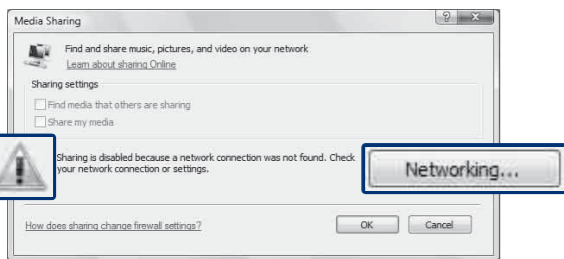
1 Allez dans [Démarrer] - [Tous les programmes] et sélectionnez [Lecteur Windows Media].

Le Lecteur Windows Media 11 démarre.

2 Sélectionnez [Partage des fichiers multimédias...] dans le menu [Bibliothèque].

Si vous utilisez Windows XP, passez à l'étape 8.

3 Lorsque  s'affiche, sélectionnez [Réseau...].



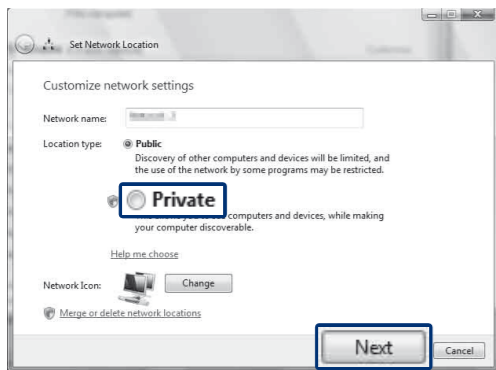
La fenêtre [Centre Réseau et partage] s'affiche.

4 Sélectionnez [Personnaliser].



La fenêtre [Définir un emplacement réseau] s'affiche.

5 Cochez [Privé] et sélectionnez [Suivant].



6 Vérifiez que le [Type d'emplacement] a été changé par [Privé] et sélectionnez [Fermer].

7 Vérifiez que [(réseau privé)] est bien affiché dans la fenêtre [Centre Réseau et partage] et fermez la fenêtre.

8 Si [Partager mes fichiers multimédias] n'est pas coché dans la fenêtre [Partage des fichiers multimédias] affichée à l'étape 2, cochez [Partager mes fichiers multimédias], puis sélectionnez [OK].



Une liste des périphériques pouvant être connectés s'affiche.

9 Sélectionnez [Paramètres...] qui apparaît à côté de [Partager mes fichiers multimédias dans :].

10 Cochez [Autoriser automatiquement les nouveaux appareils et ordinateurs] et sélectionnez [OK].

Remarque

- Décochez cet élément après avoir vérifié que le haut-parleur peut se connecter à l'ordinateur et lire les données audio sur l'ordinateur.

ÉTAPE 3 Lecture de contenu audio sur un serveur de manière aléatoire

Conseil

- Cette fonction vous permet de lire du contenu audio de manière aléatoire sur le serveur reconnu en premier. Éteignez préalablement le serveur autre que Windows Vista/Windows XP.

1 Appuyez sur INPUT sur la télécommande pour sélectionner l'entrée réseau domestique.

Vous pouvez également utiliser le bouton AUDIO IN sur le haut-parleur.

2 Appuyez sur ► sur la télécommande.

Le contenu audio est lu de manière aléatoire sur le serveur qui est reconnu en premier.

Si aucun son n'est émis par ce haut-parleur

- Assurez-vous que le niveau de volume de ce haut-parleur n'est pas réglé sur le niveau minimal.
- Des modifications dans les réglages du logiciel de sécurité peuvent être nécessaires. Rendez-vous sur le site d'assistance client suivant.

<http://www.sony.net/audio/netsettings>

ÉTAPE 2 Configuration d'un ordinateur en tant que serveur

Les étapes varient en fonction de votre ordinateur. Effectuez les étapes 2 et 3 après avoir vérifié la version de votre système d'exploitation.

Cette section explique comment configurer la version du Lecteur Windows Media 12 installée par le constructeur sous Windows 7.

Conseil

- Pour plus de détails sur l'utilisation du Lecteur Windows Media 12, reportez-vous à sa rubrique d'aide.

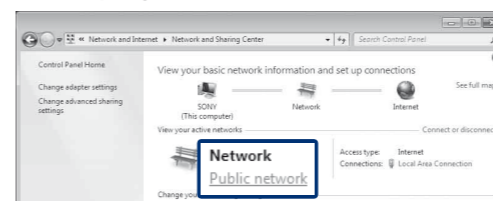
1 Allez dans [Démarrer] - [Panneau de configuration] et sélectionnez [Afficher l'état et la gestion du réseau] dans [Réseau et Internet].

La fenêtre [Centre Réseau et partage] s'affiche.

Conseil

- Si l'élément souhaité n'apparaît pas sur l'écran, essayez de changer le type d'affichage utilisé par le panneau de commande.

2 Sélectionnez [Réseau public] dans [Afficher vos réseaux actifs]. Si l'écran affiche autre chose que [Réseau public], allez à l'étape 5.



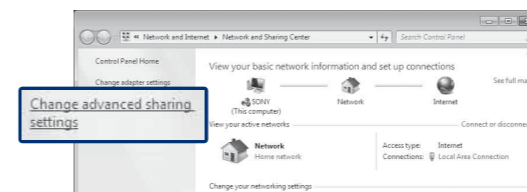
La fenêtre [Définir un emplacement réseau] s'affiche.

3 Sélectionnez [Réseau domestique] ou [Réseau de bureau] en fonction de l'environnement dans lequel le haut-parleur est utilisé.

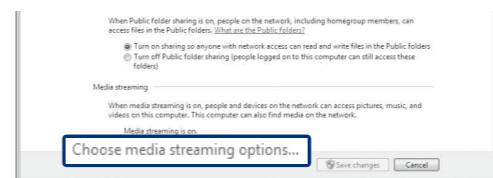
4 Suivez les instructions qui apparaissent sur l'écran selon l'environnement dans lequel le haut-parleur est utilisé.

Lorsque les modifications sont terminées, vérifiez que l'élément dans [Afficher vos réseaux actifs] a été changé par [Réseau domestique] ou [Réseau de bureau] dans la fenêtre [Centre Réseau et partage].

5 Sélectionnez [Modifier les paramètres de partage avancés].

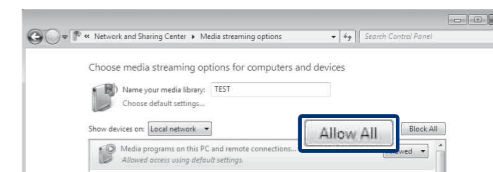


6 Sélectionnez [Choisir les options de diffusion de contenu multimédia...] dans [Diffusion de contenu multimédia].



7 Si [La diffusion multimédia en continu est désactivée] s'affiche dans la fenêtre d'options de diffusion de contenu multimédia, sélectionnez [Activer la diffusion multimédia en continu].

8 Sélectionnez [Autoriser tout].



La fenêtre [Autoriser tous les périphériques multimédias] s'ouvre. Si tous les périphériques du réseau local sont [Autorisé] à accéder à votre réseau, sélectionnez [OK] et fermez la fenêtre.

9 Sélectionnez [Autoriser tous les ordinateurs et les périphériques multimédias].

10 Sélectionnez [OK] pour fermer la fenêtre.

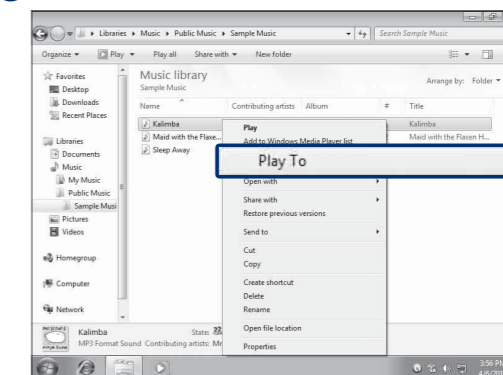
ÉTAPE 3 Écoute du contenu audio stocké sur un serveur

1 Démarrez [Lecteur Windows Media] de Windows 7.

2 Activez la diffusion multimédia en continu.

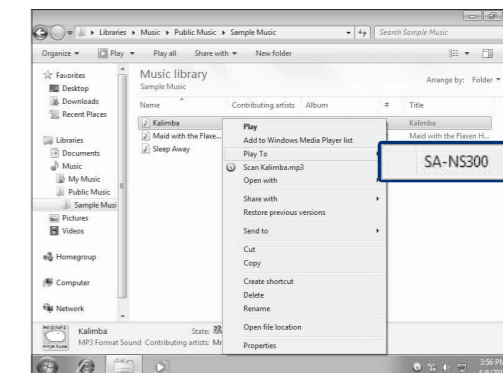
3 Sélectionnez le contenu audio souhaité, puis cliquez avec le bouton droit de la souris.

4 Sélectionnez [Lire sur] dans le menu.



La liste des périphériques apparaît.

5 Sélectionnez [SA-NS300].



Le contenu audio est lu sur ce haut-parleur.

Si aucun son n'est émis par ce haut-parleur

- Assurez-vous que le niveau de volume de ce haut-parleur n'est pas réglé sur le niveau minimal.
- Des modifications dans les réglages du logiciel de sécurité peuvent être nécessaires. Rendez-vous sur le site d'assistance client suivant.

<http://www.sony.net/audio/netsettings>