

M-crew for HAR-D1000

Mode d'emploi

- La duplication partielle ou complète de ce logiciel et de son mode d'emploi, ou le prêt de ce logiciel à un tiers sans la permission expresse du détenteur des droits d'auteur sont strictement interdits par la loi sur le copyright.
- Sony décline toute responsabilité quant aux pertes financières, pertes de profit ou plaintes de tiers résultant de l'utilisation de ce logiciel.
- En cas de défaut de fabrication, la responsabilité de Sony se limite exclusivement au remplacement de la marchandise défectueuse.
- Ce logiciel ne doit être utilisé qu'avec l'équipement spécifié.
- Sony se réserve le droit de changer les spécifications du logiciel sans préavis.

Programme © 1997-2001 Sony Corporation
 Documentation © 2001 Sony Corporation
 © 2001 Sony Corporation Tous droits réservés.


- M-crew et  sont des marques commerciales de Sony Corporation.
- Microsoft, MS-DOS et Windows sont des marques déposées de Microsoft Corporation.
- IBM et PC/AT sont des marques déposées de International Business Machines Corporation.
- Macintosh est une marque déposée de Apple Computer Inc.
- Gracenote CDDB® or Gracenote CDDB® Music Recognition ServiceSM
- Powered by Gracenote CDDB®
- D'autres noms de sociétés et de produits sont des marques commerciales ou des marques déposées d'autres sociétés.

Table des matières

Informations préliminaires

Aperçu	4
Configuration système requise	5

Préparation

Installation du logiciel	6
Installation de “M-crew for HAR-D1000”	6
Désinstallation du logiciel	9
Raccordements	10
Vérification de l'état des périphériques installés	11
Fonctionnement de base	13
Démarrage du logiciel	13
Ecoute d'un CD	13
Ecoute du HDD	14
Enregistrement d'un CD sur le disque dur (Enregistrement synchro)	14
Fermeture du logiciel	15

Autres informations

Utilisation de l'aide	16
En cas de panne	17

A propos de ce manuel

Ce manuel vous indique comment installer le logiciel “M-crew for HAR-D1000” et comment utiliser l'aide.

Pour les informations de dernière minute, consultez le fichier “Readme.txt” dans le menu Start.

Le fichier “Readme.txt” se trouve dans le dossier où le logiciel “M-crew for HAR-D1000” est installé.

Aperçu

“M-crew for HAR-D1000” permet de contrôler un enregistreur HAR-D1000 muni d’un connecteur USB. Grâce à ce logiciel vous disposez des fonctions suivantes.

Lecture

- La lecture de CD ou de HDD peut être activée depuis l’ordinateur.

Enregistrement/Édition

- Affectation de titres et noms d’artistes aux albums, listes de lecture et pages depuis le clavier de l’ordinateur.
- Accès à CDDDB via l’ordinateur pour le titrage automatique des albums et pages.
- Édition du disque dur sur l’écran de l’ordinateur.
- Enregistrement d’un CD sur le disque dur par simple glisser-déplacer.

Autres opérations

- Stockage d’informations concernant les plages lues dans la bibliothèque de disques.
- Accès à certains sites Internet pendant l’écoute des plages.

Remarque

Ce logiciel ne peut être utilisé que pour le contrôle d’un appareil relié directement à l’ordinateur.

Music recognition technology and related data are provided by Gracenote and the Gracenote CDDDB® Music Recognition ServiceSM. Gracenote is the industry standard in music recognition technology and related content delivery. For more information go to www.gracenote.com.

Gracenote is CDDDB, Inc. d/b/a “Gracenote.” CD and music related data from Gracenote CDDDB® Music Recognition ServiceSM © 2000, 2001 Gracenote. Gracenote CDDDB Client Software © 2000, 2001 Gracenote. U.S. Patents Numbers #5,987,525; #6,061,680; #6,154,773, and other patents issued or pending.

CDDDB is a registered trademark of Gracenote. CDDDB-Enabled, the Gracenote logo, the CDDDB Logo, and the “Powered by Gracenote CDDDB” logo are trademarks of Gracenote. Music Recognition Service and MRS are service marks of Gracenote.

Configuration système requise

Le matériel et les logiciels suivants sont nécessaires pour pouvoir utiliser le logiciel “M-crew for HAR-D1000”.

- Ordinateur IBM PC/AT ou compatible (Ce logiciel ne peut pas être exécuté sur un Apple Macintosh.)
- Processeur*:
 - Intel Pentium II 233 MHz/Celeron 300A ou plus
- Carte vidéo et pilote d’affichage:
 - VGA (640 × 480 pixels), 65 536 couleurs ou plus
- Espace sur le disque dur:
 - 20 Mo ou plus (pour l’installation de “M-crew for HAR-D1000”).
- Pilote de CD-ROM (pour l’installation du logiciel)
- Port USB: Au moins 1
- Système d’exploitation:
 - Windows98/Windows98SE/Windows2000/
WindowsMe (Ce logiciel ne peut pas être exécuté par
Windows3.1, Windows95 ou WindowsNT.)
- Lecteur média:
 - Windows Media Player (Pour pouvoir utiliser “M-crew for HAR-D1000”, Windows Media Player (version 6.4 ou plus) doit d’abord être installé sur l’ordinateur.)
- Moniteur vidéo:
 - VGA (640 × 480 pixels), 65 536 couleurs ou plus

* Le fonctionnement de “M-crew for HAR-D1000” n’est pas garanti sur certains ordinateurs à puces CPU compatibles Pentium, comme les AMD K6 (des coupures de son peuvent se produire pendant la lecture d’un fichier audio).

Remarque

Ce logiciel peut ne pas fonctionner correctement sur les ordinateurs de fabrication personnelle ou sur les ordinateurs dont le système d’exploitation a été optimisé par l’utilisateur.

Ce logiciel ne peut être utilisé qu’avec une version anglaise du système d’exploitation.
S’il est utilisé dans un environnement utilisant une autre langue, il risque de ne pas fonctionner correctement ou le texte ne sera pas affiché correctement.


Installation du logiciel

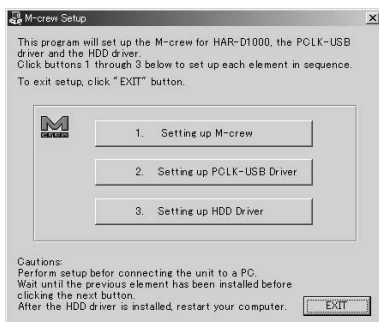
Installez le logiciel sur le disque dur de votre ordinateur de la façon suivante. Démarrez Windows auparavant.

Remarques

- **Installez ce logiciel avant de raccorder l'enregistreur HAR-D1000 à votre ordinateur, sinon il ne fonctionnera pas correctement.**
- Pour installer le logiciel il faut se connecter par le compte de l'administrateur (Windows 2000).

Installation de "M-crew for HAR-D1000"

- 1 Insérez le CD-ROM "M-crew for HAR-D1000" dans le lecteur de CD-ROM de votre ordinateur.
- 2 Double-cliquez sur l'icône  (InstallDlg.exe). L'écran d'installation apparaît.



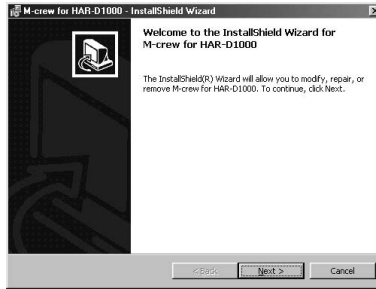
- 3 Cliquez sur "Setting up M-crew" sur l'écran d'installation. Le programme d'installation démarre.

Remarque

Windows Installer est nécessaire à l'installation de "M-crew for HAR-D1000". S'il n'a pas déjà installé sur votre ordinateur, l'écran suivant apparaît. Dans ce cas, cliquez sur "Restart" pour redémarrer l'ordinateur. Lorsque vous redémarrez l'ordinateur, ne sortez pas le CD-ROM. Après le redémarrage de l'ordinateur, l'écran d'installation peut être masqué par d'autres écrans.



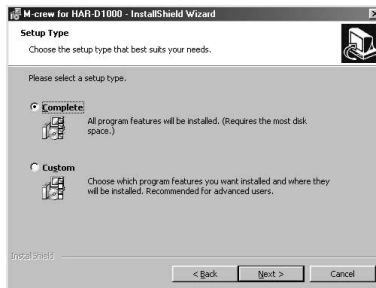
4 Cliquez sur “Next”.



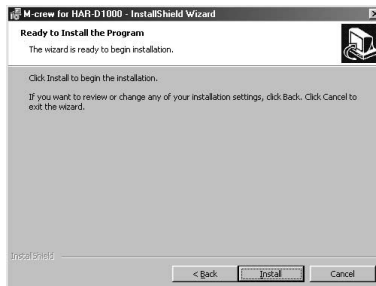
5 Sélectionnez un des types d’installation, puis sélectionnez “Next”.

Complete: Tous les fichiers “M-crew for HAR-D1000” du CD-ROM sont installés. Cette option ne vous permet pas de spécifier le dossier où “M-crew for HAR-D1000” sera installé. (Normalement tous les fichiers sont installés dans le dossier “C:\Program Files\M_crew for HAR_D1000”.)

Custom: Vous pouvez spécifier les fonctions du programme qui seront installées et le dossier où sera installé “M-crew for HAR-D1000”.

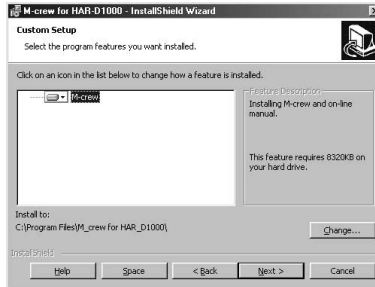


6 Si vous sélectionnez “Complete” à l’étape 5, cliquez sur “Install”.



Installation de “M-crew for HAR-D1000” (suite)

Si vous sélectionnez “Custom” à l’étape 5, cliquez sur “Next” et “Install”.



L’installation commence.

- 7** Lorsque la boîte de dialogue indiquant que l’installation des fichiers “M-crew for HAR-D1000” est terminée apparaît, cliquez sur “Finish”.
- 8** Cliquez sur “Setting up PCLK-USB Driver” dans l’écran d’installation.
- 9** Cliquez sur “Next”.
L’installation commence.
- 10** Lorsque la boîte de dialogue indiquant que l’installation du pilote PCLK-USB est terminée apparaît, cliquez sur “Finish”.
- 11** Cliquez sur “Setting up HDD Driver” sur l’écran d’installation.
- 12** Cliquez sur “Next”.
L’installation commence.
- 13** Lorsque la boîte de dialogue vous demandant de redémarrer l’ordinateur apparaît, cliquez sur “Finish”, puis redémarrez l’ordinateur.
L’installation est terminée.
Redémarrez l’ordinateur, sinon le système ne fonctionnera pas comme il faut.
Après avoir redémarré l’ordinateur, éjectez le CD-ROM.

Avant d’utiliser “M-crew for HAR-D1000”

Ouvrez le fichier “Readme.txt” et lisez-le.

Pour ouvrir le fichier “Readme.txt”, cliquez sur “Start”, sélectionnez “Programs” et “M-crew for HAR-D1000”, puis cliquez sur “Readme”.

Remarques

- Un dossier est créé lors de l'installation. Ce dossier qui est utilisé par le logiciel ne doit pas être effacé, déplacé ou changé.
- Si le pilote requis et d'autres éléments sont déjà installés, une boîte de dialogue de confirmation apparaît pendant l'installation.

Désinstallation du logiciel

Lorsque vous n'avez plus besoin de "M-crew for HAR-D1000", désinstallez-le de la façon suivante:

- 1** Ouvrez le panneau de configuration.
Sur le menu Start, pointez sur "Settings" et cliquez sur "Control Panel".
- 2** Double-cliquez sur l'icône "Add/Remove Programs".
La boîte de dialogue "Add/Remove Programs Properties" apparaît.
- 3** Sélectionnez et cliquez sur "M-crew for HAR-D1000" dans la liste de programmes.
- 4** Cliquez sur "Add/Remove".
- 5** Cliquez sur "OK" (ou "Yes") dans la boîte de dialogue pour confirmer la suppression du logiciel.
Le désinstallateur se met en marche et le logiciel sélectionné à l'étape 3 est supprimé.

Remarque

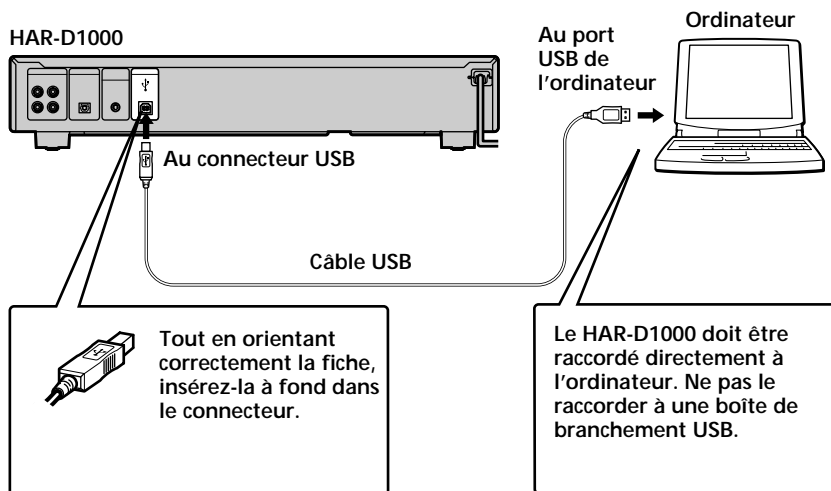
Après la désinstallation de "M-crew for HAR-D1000", les dossiers "Database" et "Jacket" créés dans le dossier "M-crew for HAR-D1000" (en principe "C:\Program Files\M_crew for HAR_D1000") et leurs fichiers restent sur le disque dur.

Supprimez-les manuellement si vous n'en avez pas besoin.

Raccordements

Raccordement de l'ordinateur et du HAR-D1000

Utilisez un câble USB pour raccorder votre ordinateur au HAR-D1000.



Remarques

- **Le logiciel doit être installé avant le raccordement du HAR-D1000 à l'ordinateur. Sinon, il risque de ne pas fonctionner correctement.**
- **Vous devez être connecté par le compte de l'administrateur pour pouvoir installer le logiciel (Windows2000).**
- Insérez le connecteur tout droit dans la prise. Si vous l'insérez de biais, il risque d'être endommagé.
- Branchez le connecteur USB directement sur le port USB de l'ordinateur avec un câble USB. Si vous raccordez les deux appareils par une boîte de branchement USB, l'ordinateur risque de ne pas pouvoir contrôler le HAR-D1000.
- Dans le cas de Windows2000/WindowsMe, un message d'avertissement apparaît si vous éteignez le HAR-D1000 quand le câble USB est raccordé.
- Certaines fonctions du HAR-D1000 ne sont pas supportées par M-crew for HAR-D1000 (ex. Enregistrement synchro depuis un changeur CD, etc.). Si l'enregistrement synchro depuis un changeur CD est activé sur le HAR-D1000 quand le logiciel "M-crew for HAR-D1000" a démarré, celui-ci s'arrête automatiquement.
- L'ordinateur sur lequel le logiciel "M-crew for HAR-D1000" a été installé, et cet ordinateur seulement, ne peut contrôler qu'un seul "M-crew for HAR-D1000".
Si plusieurs ordinateurs contiennent le logiciel "M-crew for HAR-D1000" et sont utilisés pour contrôler le même HAR-D1000, les données du HAR-D1000 ne pourront pas être lues correctement.
Dans ce cas, cliquez sur le bouton Reload (voir l'aide).

Vérification de l'état des périphériques installés

Vous devez vérifier l'état des périphériques installés avant de démarrer le logiciel "M-crew for HAR-D1000".

La procédure suivante est réservée à Windows98/98SE. Certains points de cette procédure peuvent varier selon le système d'exploitation utilisé pour l'installation du logiciel. Voir page 12 pour Windows 2000/Windows Me.

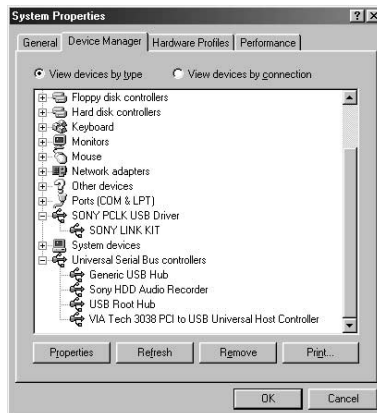
Remarque

Après avoir allumé l'enregistreur HAR-D1000, vérifiez l'état des périphériques installés.

Windows98/98SE

- 1 Ouvrez le panneau de configuration.
Sur le menu Start, pointez sur "Settings" et cliquez sur "Control Panel".
- 2 Double-cliquez sur l'icône "System".
La boîte de dialogue "System Properties" apparaît.
- 3 Cliquez sur l'onglet "Device Manager".
Assurez-vous que les éléments suivants figurent dans la boîte de dialogue "Device Manager".
 - "SONY LINK KIT" dans "SONY PCLK USB Driver"
 - "Sony HDD Audio Recorder"* et "Generic USB Hub" dans "Universal Serial Bus controllers"

* "Sony HDD Audio Recorder" n'apparaît que lorsque le HAR-D1000 est allumé.



- 4 Cliquez sur "OK" pour fermer la boîte de dialogue "System Properties".

Vérification de l'état des périphériques installés (suite)

Windows2000/WindowsMe

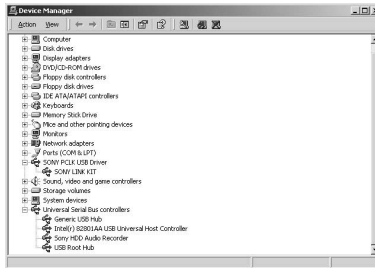
- 1 Ouvrez le panneau de configuration.
Dans le menu Start, pointez sur "Settings" et cliquez sur "Control Panel".
- 2 Double-cliquez sur l'icône "System".
La boîte de dialogue "System Properties" apparaît.

Remarque

Si vous ne pouvez pas trouver l'icône "System", cliquez sur "View all Control Panel options" (WindowsMe).


- 3 (Windows2000 seulement) Cliquez sur l'onglet "Hardware".
- 4 Cliquez sur l'onglet "Device Manager" (ou sur le bouton "Device Manager" pour Windows2000).
Assurez-vous que les éléments suivants figurent dans la boîte de dialogue "Device Manager".
 - "SONY LINK KIT" dans "SONY PCLK USB Driver"
 - "Sony HDD Audio Recorder" et "Generic USB Hub" dans "Universal Serial Bus controllers"

* "Sony HDD Audio Recorder" n'apparaît que si le HAR-D1000 est activé.



Exemple: Ecran de Windows2000

Remarque

Selon la configuration de votre ordinateur,  peut apparaître devant le paramètre. Ceci n'a aucun effet sur le fonctionnement du système (ordinateur et HAR-D1000) (WindowsMe).

- 5 Cliquez sur "OK" pour fermer la boîte de dialogue "System Properties".

Fonctionnement de base

Démarrage du logiciel

- ➔ Dans le menu Start, pointez sur “Programs” et “M-crew for HAR-D1000”, puis cliquez sur “M-crew”.
Le logiciel démarre et la barre principale apparaît.
La barre ci-dessous apparaît immédiatement après le démarrage de “M-crew for HAR-D1000”.







Remarque

Si vous démarrez le logiciel pendant l'enregistrement sur le disque dur, vous pouvez arrêter l'enregistrement ou désactiver le démarrage.

Ecoute d'un CD

- 1** Sélectionnez “CD” dans l’affichage Function Name de la barre principale.
La barre CD apparaît.
- 2** Cliquez sur l’affichage Track Number/Track Name dans la barre de CD.
Une liste de plages apparaît.
- 3** Sélectionnez la plage souhaitée dans la liste.
La lecture séquentielle commence par la plage sélectionnée.

Autres opérations

Pour	Appuyez sur
Arrêter la lecture	
Suspendre la lecture	 . Appuyez une nouvelle fois pour continuer la lecture.
Sélectionner un plage	 /  plusieurs fois de suite.





Conseil

Vous pouvez écouter un CD en utilisant l'écran CD. Pour le détail, voir l'aide.

Ecoute du HDD

- 1** Sélectionnez "HARD DISC" dans l'affichage Function Name de la barre principale.
La barre HDD apparaît.
- 2** Cliquez sur l'affichage Disc Information dans la barre HDD.
Une liste d'albums apparaît.
- 3** Sélectionnez l'album souhaité dans la liste.
Vous pouvez maintenant effectuer les opérations souhaitées sur l'album sélectionné, et les données alphanumériques du disque dur sont lues.
- 4** Cliquez sur l'affichage Track Number/Track Name dans la barre HDD.
Une liste des plages apparaît.
- 5** Sélectionnez la plage souhaitée dans la liste.
La lecture séquentielle commence par la plage sélectionnée.

Autres opérations

Pour	Appuyez sur
Arrêter la lecture	
Suspendre la lecture	 . Appuyez une nouvelle fois pour continuer la lecture.
Sélectionner une plage	 /  plusieurs fois de suite.

Conseil

Vous pouvez écouter le disque dur en utilisant l'écran HDD. Pour le détail, voir l'aide.

Enregistrement d'un CD sur le disque dur (Enregistrement synchro)

- 1** Cliquez sur le bouton de barre d'outils dans la barre principale.
La barre d'outils s'affiche.
- 2** Cliquez sur l'icône d'écran d'enregistrement dans la barre d'outils.
L'écran Rec s'affiche.

- 3** Cliquez sur le bouton Synchro.
- 4** Cliquez sur le bouton de changement de vitesse.
Vous pouvez sélectionner la copie normale ou la copie rapide.
- 5** Cliquez sur l'album de destination dans l'affichage Function Tree de l'écran HDD.
Si vous sélectionnez un album contenant des plages, les noms de ces plages apparaissent dans l'affichage Track Name de l'écran HDD.
- 6** Cliquez sur le CD source dans l'affichage Function Tree de l'écran CD.
Si vous sélectionnez un disque CD TEXT, les noms des plages du CD apparaissent dans l'affichage Track Name de l'écran CD.
- 7** Pour enregistrer toutes les plages d'un CD, tirez le numéro de disque de l'affichage Disc Information de l'écran CD et déposez-le dans l'affichage Track Name ou Disc Information de l'écran HDD. Pour enregistrer une plage, tirez le numéro de plage souhaité de l'affichage Track Name de l'écran CD pour le déposer dans l'affichage Track Name ou Disc Information de l'écran HDD. La plage déposée apparaît en orange dans l'affichage Track Name de l'écran HDD, ce qui indique que cette plage sera enregistrée.
- 8** Cliquez sur le bouton REC de l'écran Rec.
L'enregistrement commence.
Pour arrêter l'enregistrement, cliquez sur dans la fenêtre HDD.

Conseil

Vous pouvez désélectionner les plages à enregistrer. Pour le détail, voir l'aide.

Fermeture du logiciel

- 1** Cliquez sur dans la barre principale.
La boîte de dialogue permettant de fermer le logiciel apparaît.
- 2** Cliquez sur "END".
"M-crew for HAR-D1000" est fermé.

Utilisation de l'aide

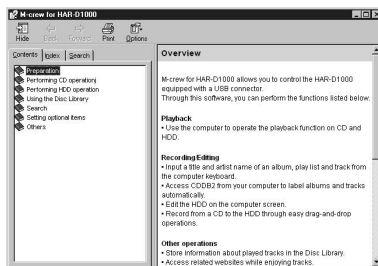
Après avoir installé le logiciel, vous pouvez utiliser l'aide.



Ouverture de la table des matières de l'aide

Cliquez sur le bouton Help dans la barre principale. La table des matières de "M-crew for HAR-D1000" apparaît.



Cliquez ici pour ouvrir l'aide



- Double-cliquez sur  pour afficher les rubriques.
- Cliquez sur  pour afficher une explication de l'élément sélectionné.
- Cliquez sur un élément souligné d'une explication pour afficher une explication afférente sur une autre page.

Recherche par mot-clé

- 1 Cliquez sur l'onglet "Index" dans la boîte de dialogue de recherche de rubrique ci-dessus.
- 2 Tapez le mot ou la phrase que vous voulez rechercher ou sélectionnez le mot-clé en faisant défiler la liste de mots-clé.
- 3 Cliquez sur "Display".

Une rubrique contenant le mot-clé sélectionné apparaît dans le cadre droit de la boîte de dialogue.

Si la boîte de dialogue "Topics Found" apparaît, sélectionnez la rubrique appropriée et cliquez sur "Display".

Recherche de rubriques par un mot ou une phrase précis

- 1 Cliquez sur l'onglet "Search" dans la boîte de dialogue de recherche de rubrique ci-dessus.
- 2 Tapez un mot ou une phrase en relation avec la rubrique souhaitée, puis cliquez sur "List Topics". Les rubriques trouvées apparaissent dans la boîte "Select Topics to display :".
- 3 Sélectionnez la rubrique appropriée et cliquez sur "Display".

La rubrique correspondante apparaît dans le cadre droit de la boîte de dialogue.

En cas de panne

Si une des difficultés suivantes apparaît lorsque vous utilisez le logiciel, référez-vous au guide suivant pour y remédier. Si le problème persiste, consultez votre revendeur Sony.

Consultez aussi le mode d'emploi de l'ordinateur ainsi que le fichier "Readme.txt" installé sur le disque dur avec le logiciel.

Problème	Cause/Solution
Le message "The connected component does not respond." apparaît.	<p>Le câble USB n'est pas branché correctement sur le port USB de l'ordinateur ou sur le connecteur USB du HAR-D1000.</p> <ul style="list-style-type: none">→ Assurez-vous que le câble USB est raccordé correctement.→ Essayez de débrancher le câble USB du HAR-D1000 et de l'ordinateur, puis rebranchez-le.→ Assurez-vous que le cordon d'alimentation du HAR-D1000 est branché sur une prise secteur.
Aucun affichage ou message d'erreur.	<ul style="list-style-type: none">→ Eteignez puis rallumez le HAR-D1000 et redémarrez "M-crew for HAR-D1000".→ Essayez de débrancher le câble USB du HAR-D1000 et de l'ordinateur, puis rebranchez-le.→ Démarrez un autre logiciel souvent utilisé et vérifiez si l'ordinateur fonctionne normalement.→ Après avoir désinstallé "M-crew for HAR-D1000" (page 9), essayez de le réinstaller (page 6).
Le HAR-D1000 ne répond pas.	<ul style="list-style-type: none">→ Assurez-vous que la connexion a été effectuée correctement (page 10).→ Essayez de débrancher le câble USB du HAR-D1000 et de l'ordinateur, puis rebranchez-le.
Le nom de CD indiqué est différent de celui de l'original.	<ul style="list-style-type: none">→ Cliquez sur le bouton Reload (voir l'aide).→ Redémarrez "M-crew for HAR-D1000". Si le problème persiste, les données de la bibliothèque de disques sont peut-être vérolées. Enregistrez les noms une nouvelle fois.
Les données HDD affichées (nom, temps ou nombre d'albums ou de plages) ne correspondent pas à l'original.	<ul style="list-style-type: none">→ Cliquez sur le bouton Reload (voir l'aide).
Les périphériques installés ne sont pas configurés correctement.	<ul style="list-style-type: none">→ Consultez le fichier "Readme.txt" dans le menu Start. Le fichier "Readme.txt" se trouve dans le dossier où est installé le logiciel "M-crew for HAR-D1000".

