

Micro Hi-Fi Component System

Mode d'emploi _____ **FR**

Manual de instrucciones _____ **ES**



CMT-GP5

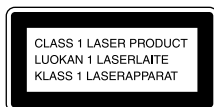
AVERTISSEMENT

Pour prévenir tout risque d'incendie ou d'électrocution, gardez cet appareil à l'abri de la pluie ou de l'humidité.

Pour prévenir tout risque d'incendie, ne recouvrez pas la ventilation de l'appareil avec des journaux, nappes, rideaux, etc. Évitez également de placer des bougies allumées sur l'appareil.

Pour prévenir tout risque d'incendie ou d'électrocution, ne placez pas d'objets remplis de liquides (p. ex. un vase) sur l'appareil.

N'installez pas l'appareil dans un espace confiné comme dans une bibliothèque ou un meuble encastré.



Cet appareil est classé comme un produit LASER DE CLASSE 1. Cette étiquette est située sur la face extérieure arrière de l'appareil.



Ne jetez pas les piles avec les déchets ménagers ordinaires, mais éliminez-les correctement comme déchets chimiques.

Exception pour le modèle européen



ENERGY STAR® est une marque déposée américaine. En tant que partenaire ENERGY STAR®, Sony Corporation a déterminé que ce produit est conforme aux directives ENERGY STAR® relatives au rendement énergétique.

Utilisation de ce manuel

Ce manuel décrit essentiellement les opérations exécutées à l'aide de la télécommande, mais il est également possible d'effectuer les mêmes opérations à l'aide des touches de l'appareil qui ont des noms identiques ou similaires.

Table des matières

Utilisation de ce manuel.....	2
<hr/>	
Mise en service	
Raccordement du système.....	4
Réglage de l'horloge	5
<hr/>	
CD – Lecture	
Chargement d'un disque	6
Lecture d'un disque.....	6
— Lecture normale/Lecture aléatoire	
Lecture répétée.....	7
— Lecture répétée	
Création d'un programme personnalisé ..	7
— Lecture programmée	
<hr/>	
Syntoniseur	
Présélection des stations de radio	8
Utilisation de la radio.....	9
— Preset Tuning	
— Manual Tuning	
Utilisation du système RDS (Radio Data System).....	10
(Modèle européen uniquement)	
<hr/>	
Cassette – Lecture	
Insertion d'une cassette.....	11
Lecture d'une cassette.....	11
<hr/>	
Cassette – Enregistrement	
Enregistrement de vos CD favoris sur une cassette	12
— Enregistrement synchronisé d'un CD	
Enregistrement manuel sur une cassette	12
— Enregistrement manuel	
<hr/>	
Réglage du son	
Réglage du son	13

Programmateur

Pour s'endormir en musique.....	13
— Programmateur d'extinction	
Pour s'éveiller en musique	14
— Programmateur de réveil	
Enregistrement programmé d'émissions radio.....	15

Fenêtre d'affichage

Désactivation de la fenêtre d'affichage.....	16
— Mode d'économie d'énergie	
Réglage de la luminosité du rétroéclairage de la fenêtre d'affichage.....	16
Affichage d'informations sur le disque dans la fenêtre d'affichage	16

Appareils en option

Raccordement d'appareils en option	17
---	----

Dépannage

Problèmes et solutions	18
Messages.....	20

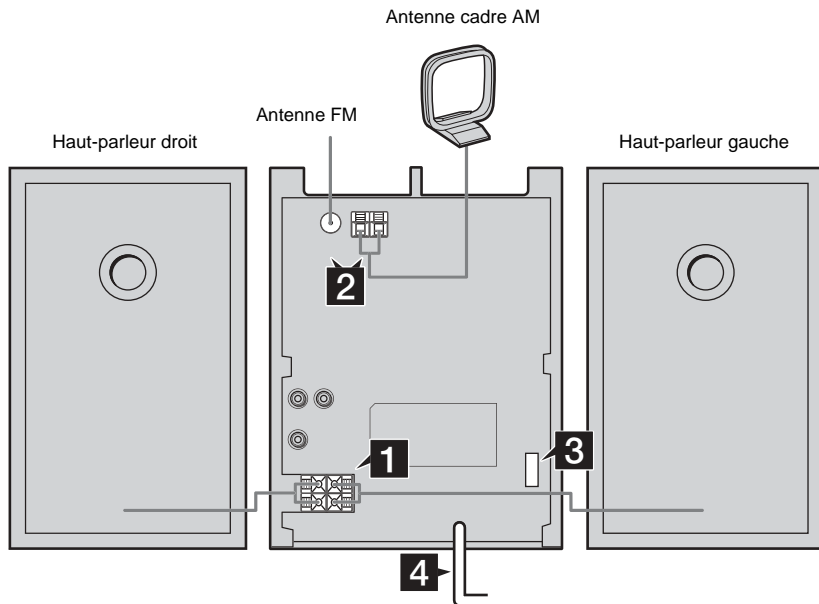
Informations complémentaires

Précautions.....	20
Spécifications.....	22
Liste des touches et pages de référence	24

FR

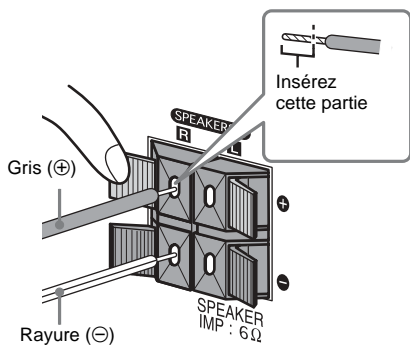
Raccordement du système

Respectez les procédures **1** à **4** suivantes pour raccorder votre chaîne hi-fi à l'aide des cordons et accessoires fournis.



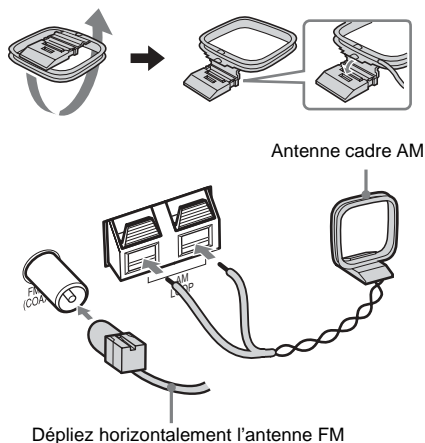
1 Branchement des haut-parleurs.

Branchez les fils des haut-parleurs gauche et droit dans les bornes SPEAKERS, comme illustré ci-dessous.



2 Branchement des antennes FM et AM.

Installez l'antenne cadre AM, puis branchez-la.

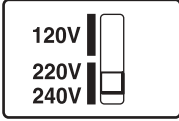


Remarque

Eloignez les antennes des fils des haut-parleurs.

3 Pour les modèles pourvus d'un sélecteur de tension, réglez VOLTAGE SELECTOR sur la tension locale.

Les réglages disponibles figurent sur le sélecteur VOLTAGE SELECTOR de votre appareil.



4 Branchement du cordon d'alimentation dans une prise murale.

Si la fiche n'est pas adaptée à la prise, retirez l'adaptateur de fiche fourni (uniquement pour les modèles équipés d'un adaptateur).

Pour mettre la chaîne hi-fi sous tension, appuyez sur I/⏻.

Réglage de l'horloge

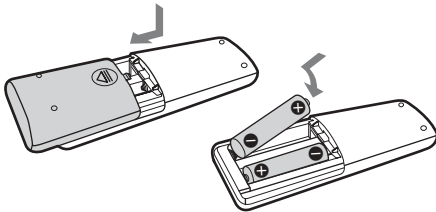
Pour cette opération, utilisez la télécommande.

- 1** Appuyez sur I/⏻ pour mettre la chaîne hi-fi sous tension.
- 2** Appuyez sur CLOCK/TIMER SET.
- 3** Appuyez plusieurs fois sur ◀◀/▶▶ pour régler l'heure.
- 4** Appuyez sur CLOCK/TIMER SET.
- 5** Appuyez plusieurs fois sur ◀◀/▶▶ pour régler les minutes.
- 6** Appuyez sur CLOCK/TIMER SET.
L'horloge fonctionne.

Pour régler l'horloge

- 1** Appuyez sur CLOCK/TIMER SET.
- 2** Appuyez sur ◀◀/▶▶ pour sélectionner « CLOCK », puis appuyez sur CLOCK/TIMER SET.
- 3** Répétez les étapes 3 à 6 ci-dessus.

Insertion de deux piles R6 (format AA) dans la télécommande



Remarque

Si vous n'utilisez pas la télécommande pendant une période prolongée, retirez les piles pour éviter tout endommagement dû à leur fuite ou à la corrosion.

Conseil

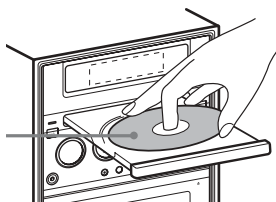
Lorsque la chaîne hi-fi ne réagit plus à la télécommande, remplacez les deux piles par des neuves.

Chargement d'un disque

Pour cette opération, utilisez les touches de la chaîne hi-fi.

- 1 Appuyez sur ▲.
- 2 Insérez un disque étiquette vers le haut sur le plateau.

Lors de la lecture d'un disque de 8 cm, placez-le sur le cercle intérieur du plateau.



- 3 Rappuyez sur ▲ pour fermer le plateau.

Remarques

- N'utilisez pas un disque recouvert de ruban adhésif, de sceaux ou de colle, faute de quoi vous risquez d'occasionner un dysfonctionnement.
- Ne forcez pas sur le plateau pour le fermer, vous risquez d'engendrer un dysfonctionnement.

Lecture d'un disque

— Lecture normale/Lecture aléatoire

Différents modes de lecture sont disponibles.



Numéro de plage Temps de lecture

- 1 Appuyez sur CD ► sur la télécommande (ou CD ►|| sur l'appareil) pour passer à la fonction CD.
- 2 Appuyez plusieurs fois sur PLAY MODE/DIRECTION à l'arrêt jusqu'à ce que le mode désiré apparaisse dans la fenêtre d'affichage.

Sélection	Lecture
Aucune indication	Les plages du disque dans (Lecture normale) l'ordre d'origine.
SHUF	Toutes les plages du disque dans un ordre aléatoire.
PGM	Les plages du disque dans (Lecture programmée) l'ordre de lecture désiré (voir « Création d'un programme personnalisé » page 7).

- 3 Appuyez sur CD ► sur la télécommande (ou CD ►|| sur l'appareil).

Remarque

Il est impossible de modifier le mode de lecture pendant la lecture.

Autres opérations

Pour	Procédez comme suit
Arrêter la lecture	Appuyez sur ■.
Activer une pause	Appuyez sur sur la télécommande (ou CD ► sur l'appareil). Appuyez de nouveau pour reprendre la lecture.
Sélectionner une plage	Appuyez plusieurs fois sur ◀◀/▶▶.
Rechercher un passage d'une plage (Recherche)	Maintenez enfoncé ◀◀/▶▶ pendant la lecture et relâchez cette touche au passage désiré.
Retirer un disque	Appuyez sur ▲ sur l'appareil.

Lecture répétée

— Lecture répétée

Vous pouvez lire toutes les plages ou une seule plage d'un disque.

Appuyez sur REPEAT/FM MODE sur la télécommande pendant la lecture jusqu'à ce que « REPEAT » ou « REPEAT 1 » apparaisse.

REPEAT : Lecture de toutes les plages du disque jusqu'à cinq fois.

REPEAT 1 : Lecture d'une seule plage.

Pour annuler la Lecture répétée

Appuyez plusieurs fois sur REPEAT/FM MODE sur la télécommande jusqu'à ce que « REPEAT » et « REPEAT 1 » disparaissent.

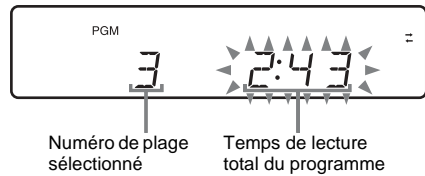
Création d'un programme personnalisé

— Lecture programmée

Vous pouvez créer un programme de 30 étapes maximum.

Vous pouvez effectuer un enregistrement synchronisé des plages programmées sur une cassette (page 12).

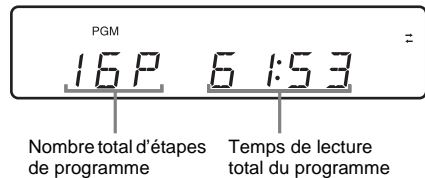
- 1 Appuyez sur CD ► sur la télécommande (ou CD ►|| sur l'appareil) pour passer à la fonction CD, puis appuyez sur ■.**
- 2 Appuyez plusieurs fois sur PLAY MODE/DIRECTION à l'arrêt jusqu'à ce que « PGM » apparaisse.**
- 3 Appuyez plusieurs fois sur ◀◀/▶▶ jusqu'à ce que le numéro de la plage désirée apparaisse.**



- 4 Appuyez sur PLAY MODE/DIRECTION.**

La plage est programmée.

Le nombre total d'étapes de programme s'affiche.



- 5 Pour programmer d'autres plages, répétez les étapes 3 et 4.**
- 6 Appuyez sur CD ► sur la télécommande (ou CD ►|| sur l'appareil).**
La Lecture programmée démarre.

Autres opérations

Pour	Procédez comme suit
Annuler la Lecture programmée	Appuyez plusieurs fois sur PLAY MODE/DIRECTION à l'arrêt jusqu'à ce que « PGM » et « SHUF » disparaissent.
Ajouter une plage à la fin d'un programme	Suivez les étapes 1 – 4 à l'arrêt.
Effacer le programme	Appuyez sur CLEAR sur la télécommande à l'arrêt. A chaque pression sur la touche, une plage est effacée en commençant à la fin du programme.

Conseil

Le programme créé subsiste après la fin de la Lecture programmée. Pour lire de nouveau le même programme, appuyez sur CD ► sur la télécommande (ou CD ►|| sur l'appareil). Le programme est toutefois effacé à l'ouverture du plateau.

Syntoniseur

Présélection des stations de radio

Vous pouvez présélectionner un maximum de 32 stations pour les bandes FM et AM. Pour écouter l'une de ces stations, il suffit de choisir le numéro de présélection désiré. Pour cette opération, utilisez les touches de la chaîne hi-fi.

Syntonisation automatique des stations présélectionnées

Vous pouvez automatiquement syntoniser toutes les stations disponibles dans votre région, puis mémoriser leur fréquence.

- 1 Appuyez plusieurs fois sur TUNER/BAND pour sélectionner FM ou AM.**
- 2 Appuyez plusieurs fois sur PLAY MODE/TUNING MODE jusqu'à ce que « AUTO » et la fréquence apparaissent dans la fenêtre d'affichage.**
- 3 Maintenez enfoncé TUNING +/- jusqu'à ce que l'indicateur de fréquence commence à changer, puis relâchez cette touche.**

Le balayage cesse automatiquement lorsqu'une station est syntonisée. A ce moment, « TUNED » et « STEREO » (pour les programmes stéréo uniquement) apparaissent.

Si « TUNED » n'apparaît pas et si le balayage ne s'arrête pas

Réglez la fréquence de la station désirée comme décrit aux étapes 2 à 5 de « Syntonisation manuelle des stations présélectionnées » (page 9).

- 4 Appuyez sur TUNER MEMORY sur la télécommande.**

Le numéro de présélection clignote. Les stations sont mémorisées à partir du numéro de présélection 1. Si des stations présélectionnées ont été effacées, les nouvelles stations sont mémorisées dans le plus petit numéro de présélection ne contenant pas de station.



Numéro de présélection

Fréquence

5 Répétez les étapes 1 à 4 pour présélectionner d'autres stations.

Syntonisation manuelle des stations présélectionnées

Vous pouvez effectuer manuellement la syntonisation et mémoriser la fréquence des stations désirées.

- 1 Appuyez plusieurs fois sur **TUNER/BAND** pour sélectionner **FM** ou **AM**.
- 2 Appuyez plusieurs fois sur **PLAY MODE/TUNING MODE** jusqu'à ce que « **AUTO** » et « **PRESET** » disparaissent de la fenêtre d'affichage.
- 3 Appuyez plusieurs fois sur **TUNING +/-** pour syntoniser la station désirée.
- 4 Appuyez sur **TUNER MEMORY** sur la télécommande.

Le numéro de présélection clignote. Les stations sont mémorisées à partir du numéro de présélection 1. Si des stations présélectionnées ont été effacées, les nouvelles stations sont mémorisées dans le numéro de présélection le plus petit ne contenant pas de station.

5 Répétez les étapes 1 à 4 pour présélectionner d'autres stations.

Autres opérations

Pour	Procédez comme suit
Syntoniser une station de faible puissance	Respectez la procédure décrite à la section « Syntonisation manuelle des stations présélectionnées » (page 9).
Effacer une station présélectionnée	Choisissez le numéro de présélection de la station à effacer, puis appuyez deux fois sur CLEAR sur la télécommande.

Pour modifier l'intervalle de syntonisation AM (sauf pour les modèles pour l'Europe et le Moyen-Orient)

L'intervalle de syntonisation AM est réglé par défaut sur 9 kHz (ou 10 kHz dans certaines régions). Pour modifier l'intervalle de syntonisation AM, commencez par syntoniser une station AM quelconque. Appuyez simultanément sur **TUNER/BAND** et sur **I/⏻**. Lors de la modification de l'intervalle, toutes les stations AM/FM présélectionnées sont effacées. Pour rétablir l'intervalle, commencez par syntoniser une station AM quelconque. Appuyez simultanément sur **TUNER/BAND** et sur **I/⏻**.

Conseils

- Les stations présélectionnées sont mémorisées pendant une demi-journée, même en cas de débranchement du cordon d'alimentation ou de panne de courant.
- Pour améliorer la réception, réglez les antennes fournies ou connectez une antenne extérieure.

Utilisation de la radio

Pour écouter une station de radio, choisissez une station présélectionnée ou syntonisez manuellement la station.

Pour cette opération, utilisez les touches de la chaîne hi-fi.

Ecoute d'une station présélectionnée

— Preset Tuning

Commencez par présélectionner des stations de radio dans la mémoire du syntoniseur (voir « Présélection des stations de radio » page 8).

- 1 Appuyez sur **TUNER/BAND**.
- 2 Appuyez plusieurs fois sur **PLAY MODE/TUNING MODE** jusqu'à ce que « **PRESET** » apparaisse dans la fenêtre d'affichage.
- 3 Appuyez plusieurs fois sur **PRESET +/-** sur la télécommande pour choisir la station présélectionnée désirée (ou le nom de la station RDS*).

* Modèle européen uniquement

Ecoute d'une station de radio non présélectionnée

— **Manual Tuning**

- 1 Appuyez plusieurs fois sur TUNER/BAND pour sélectionner FM ou AM.**
- 2 Appuyez plusieurs fois sur PLAY MODE/TUNING MODE jusqu'à ce que « AUTO » et « PRESET » disparaissent de la fenêtre d'affichage.**
- 3 Appuyez plusieurs fois sur TUNING +/- pour syntoniser la station désirée.**

Conseils

- Pour améliorer la réception, réglez les antennes fournies ou connectez une antenne extérieure disponible dans le commerce.
- Lorsqu'un programme FM stéréo comporte des bruits statiques, appuyez sur REPEAT/FM MODE sur la télécommande jusqu'à ce que « MONO » apparaisse. L'effet stéréo sera absent, mais la réception améliorée.
- A l'étape 2, appuyez plusieurs fois sur PLAY MODE/TUNING MODE jusqu'à ce que « AUTO » et la fréquence apparaissent dans la fenêtre d'affichage, puis maintenez enfoncé TUNING +/- jusqu'à ce que l'indicateur de fréquence commence à changer. Le balayage cesse lors de la syntonisation d'une station (Syntonisation automatique).
- Pour enregistrer des programmes radio, procédez manuellement (page 12).
- Vous pouvez faire apparaître l'horloge dans la fenêtre d'affichage (pendant six secondes) en appuyant sur DISPLAY.

Utilisation du système RDS (Radio Data System)

(Modèle européen uniquement)

Définition du RDS

Le RDS (Radio Data System) est un service de diffusion permettant aux stations de radio d'envoyer des informations supplémentaires en plus du signal de programme habituel. Le système RDS n'est disponible que pour les stations FM.*

Remarque

Le système RDS risque de ne pas fonctionner correctement si la station choisie ne transmet pas correctement le signal RDS ou si le signal est faible.

* Toutes les stations FM n'offrent pas le service RDS ni le même type de services. Si vous ne connaissez pas bien le système RDS, consultez vos stations de radio locales pour plus d'informations sur les services RDS de votre région.

Réception d'émissions RDS

Sélectionnez simplement une station de la bande FM.

Lorsque vous choisissez une station offrant les services RDS, son nom apparaît dans la fenêtre d'affichage.

Pour vérifier les informations RDS

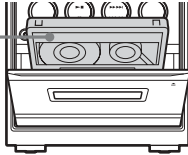
A chaque pression sur DISPLAY, le contenu de la fenêtre d'affichage change comme suit :
Nom de la station* → Fréquence → Affichage de l'heure

* En cas de mauvaise réception RDS, le nom de la station n'apparaîtra peut-être pas dans la fenêtre d'affichage.

Insertion d'une cassette

- 1 Appuyez sur **▲ PUSH** sur l'appareil.
- 2 Insérez une cassette enregistrée/vierge dans la trappe à cassette.

Le côté à lire/
enregistrer
face vers
l'avant.



Lecture d'une cassette

Vous pouvez utiliser une cassette TYPE I (normal).

- 1 Insérez une cassette enregistrée.
- 2 Appuyez sur **TAPE** **◀▶**.
Appuyez de nouveau sur **TAPE** **◀▶** pour lire l'autre face.
- 3 Appuyez plusieurs fois sur **PLAY MODE/DIRECTION** afin de sélectionner « **↔** » pour lire une face, « **↔↔** » pour lire les deux faces ou « **↔↔↔** »* pour lire plusieurs fois les deux faces.

* La lecture s'arrête automatiquement au bout de cinq fois.

Autres opérations

Pour	Procédez comme suit
Arrêter la lecture	Appuyez sur ■ .
Activer une pause	Appuyez sur sur la télécommande. Appuyez de nouveau pour reprendre la lecture.
Avance rapide ou rembobinage	Appuyez sur ◀◀/▶▶ sur la télécommande (ou maintenez enfoncé ◀◀◀/▶▶▶▶ sur l'appareil).
Retirer une cassette	Appuyez sur ▲ PUSH sur l'appareil.

Enregistrement de vos CD favoris sur une cassette

— Enregistrement synchronisé d'un CD

Vous pouvez enregistrer un CD entier sur une cassette.

Vous pouvez utiliser une cassette TYPE I (normal).

1 Insérez une cassette vierge.

2 Insérez le CD à enregistrer.

3 Appuyez sur CD SYNC sur l'appareil.

Une pause d'enregistrement est activée sur la platine à cassette et une pause de lecture sur le lecteur CD.

Pour enregistrer sur la face arrière, appuyez sur TAPE ◀▶.

4 Appuyez plusieurs fois sur PLAY MODE/DIRECTION afin de sélectionner « ⇌ » pour enregistrer sur une face ou « ⇔ » pour enregistrer sur les deux faces.

5 Appuyez sur REC PAUSE/START ● sur l'appareil.

L'enregistrement démarre.

Une fois l'enregistrement terminé, le lecteur CD et la platine à cassette s'arrêtent automatiquement.

Pour arrêter l'enregistrement

Appuyez sur ■.

Pour n'enregistrer que vos plages favorites

Vous pouvez n'enregistrer que vos plages favorites à l'aide de la Lecture programmée. Entre les étapes 2 et 3, suivez les étapes 1 à 5 de « Création d'un programme personnalisé » (page 7).

Remarque

Lors de l'enregistrement sur les deux faces, commencez par la face avant. Si vous commencez par la face arrière, l'enregistrement cesse à la fin de cette face.

Enregistrement manuel sur une cassette

— Enregistrement manuel

Vous pouvez n'enregistrer que les portions désirées d'un CD sur une cassette. Vous pouvez également enregistrer un programme radio. Vous pouvez utiliser une cassette TYPE I (normal).

1 Insérez une cassette vierge.

2 Sélectionnez la source à enregistrer.

- CD : Enregistrement depuis le lecteur CD de cet appareil.
- TUNER : Enregistrement depuis le syntoniseur de cet appareil.
- MD : Enregistrement depuis l'appareil en option raccordé aux prises MD IN.

3 Appuyez sur REC PAUSE/START ● sur l'appareil.

Une pause d'enregistrement est activée sur la platine à cassette.

Pour enregistrer sur la face arrière, appuyez sur TAPE ◀▶.

4 Appuyez plusieurs fois sur PLAY MODE/DIRECTION afin de sélectionner « ⇌ » pour enregistrer sur une face ou « ⇔ » pour enregistrer sur les deux faces.

5 Appuyez sur REC PAUSE/START ● sur la chaîne hi-fi, puis démarrez la lecture de la source à enregistrer.

L'enregistrement démarre.

Autres opérations

Pour	Procédez comme suit
Arrêter l'enregistrement	Appuyez sur ■.
Activer une pause d'enregistrement	Appuyez sur REC PAUSE/START ● sur l'appareil.

Conseil

Pour enregistrer depuis un CD, vous pouvez appuyer sur ◀▶/▶▶ pour sélectionner des plages en mode de pause d'enregistrement (entre les étapes 3 et 5).

Remarque

Lors de l'enregistrement sur les deux faces, commencez par la face avant. Si vous commencez par la face arrière, l'enregistrement cesse à la fin de cette face.

Réglage du son

Réglage du son

Vous pouvez régler les graves et les aigus pour bénéficier d'un son plus puissant.

Génération d'un son plus dynamique (Dynamic Sound Generator)

Appuyez sur DSG.

Pour annuler le DSG, appuyez de nouveau sur DSG.

Réglage des graves et des aigus

Appuyez plusieurs fois sur BASS +/- sur la télécommande pour régler les graves ou plusieurs fois sur TREBLE +/- sur la télécommande pour régler les aigus.

Programmate

Pour s'endormir en musique

— *Programmate*ur d'extinction

Vous pouvez régler la mise hors tension de la chaîne au bout d'un certain temps pour vous endormir en musique.

Pour cette opération, utilisez la télécommande.

Appuyez plusieurs fois sur SLEEP.

A chaque pression sur la touche, l'affichage des minutes (heure de mise hors tension) change comme suit :

AUTO* → 90MIN → 80MIN → ... → 10MIN → OFF

* L'appareil se met automatiquement hors tension après 100 minutes ou à la fin de la lecture du CD ou de la cassette en cours.

Autres opérations

Pour	Appuyez sur
Vérifier le temps restant**	SLEEP une fois.
Modifier l'heure de mise hors tension	SLEEP plusieurs fois pour sélectionner l'heure désirée.
Annuler la fonction Programmeur d'extinction	SLEEP plusieurs fois jusqu'à ce que « OFF » apparaisse.

**Il est impossible de vérifier le temps restant si vous sélectionnez « AUTO ».

Remarque

Ne réglez pas « AUTO » pendant l'Enregistrement synchronisé sur une cassette.

Conseil

Vous pouvez utiliser le Programmeur d'extinction, même si vous n'avez pas réglé l'horloge.

Pour s'éveiller en musique

— Programmeur de réveil

Vous pouvez vous réveiller en musique à une heure programmée. Veillez à régler préalablement l'horloge (voir « Réglage de l'horloge » page 5).

Pour cette opération, utilisez la télécommande.

1 Préparez la source sonore à lire.

- CD : Insérez un disque. Pour commencer à partir d'une plage spécifique, créez un programme (voir « Création d'un programme personnalisé » page 7).
- TAPE : Insérez une cassette.
- TUNER : Syntonisez une station de radio (voir « Utilisation de la radio » page 9).

2 Appuyez sur CLOCK/TIMER SET.

3 Appuyez plusieurs fois sur **◀◀/▶▶** jusqu'à ce que « PLAY » apparaisse, puis appuyez sur CLOCK/TIMER SET.

« ON TIME » apparaît et l'indicateur de l'heure clignote.

4 Réglez l'heure du début de la lecture.

Appuyez plusieurs fois sur **◀◀/▶▶** pour régler l'heure, puis appuyez sur CLOCK/TIMER SET.

L'indicateur des minutes clignote.

Appuyez plusieurs fois sur **◀◀/▶▶** pour régler les minutes, puis appuyez sur CLOCK/TIMER SET.

5 Réglez l'heure d'arrêt de la lecture en respectant la même procédure qu'à l'étape 4.

6 Appuyez plusieurs fois sur **◀◀/▶▶** en fonction de la source sonore à lire.

A chaque pression sur la touche, le contenu de la fenêtre d'affichage change comme suit :

CD → TAPE → TUNER

7 Réglez le volume.

8 Appuyez sur CLOCK/TIMER SET.

9 Appuyez sur **I/⏻** pour mettre l'appareil hors tension.

Autres opérations

Pour	Procédez comme suit
Modifier le réglage	Recommencez à l'étape 1.
Activer le programmeur	Appuyez plusieurs fois sur CLOCK/TIMER SELECT jusqu'à ce que « PLAY » apparaisse, puis appuyez sur CLOCK/TIMER SET.
Annuler le programmeur	Appuyez plusieurs fois sur CLOCK/TIMER SELECT jusqu'à ce que « OFF » apparaisse, puis appuyez sur CLOCK/TIMER SET.

Remarques

- Si vous utilisez les Programmeurs de réveil et d'extinction simultanément, le Programmeur d'extinction est prioritaire.
- N'effectuez aucune opération sur l'appareil avant le démarrage de la lecture (environ 15 secondes avant l'heure programmée).
- Si l'appareil est sous tension environ 15 secondes avant l'heure programmée, le Programmeur de réveil n'est pas activé.
- Vous ne pouvez pas utiliser l'appareil en option raccordé aux prises MD IN comme source sonore du Programmeur de réveil.

Enregistrement programmé d'émissions radio

Pour effectuer un enregistrement programmé, vous devez d'abord présélectionner la station de radio (voir « Présélection des stations de radio » page 8), puis régler l'horloge (voir « Réglage de l'horloge » page 5).

Pour cette opération, utilisez la télécommande.

- 1 Syntonisez la station de radio présélectionnée (voir « Ecoute d'une station présélectionnée » page 9).**
- 2 Appuyez sur CLOCK/TIMER SET.**
- 3 Appuyez plusieurs fois sur \lll / \ggg jusqu'à ce que « REC » apparaisse, puis appuyez sur CLOCK/TIMER SET.**
« ON TIME » apparaît et l'indicateur de l'heure clignote.
- 4 Réglez l'heure du début de l'enregistrement.**
Appuyez plusieurs fois sur \lll / \ggg pour régler l'heure, puis appuyez sur CLOCK/TIMER SET.
L'indicateur des minutes clignote.
Appuyez plusieurs fois sur \lll / \ggg pour régler les minutes, puis appuyez sur CLOCK/TIMER SET.
- 5 Réglez l'heure d'arrêt de l'enregistrement en respectant la même procédure qu'à l'étape 4.**
L'indicateur \odot REC s'allume.
- 6 Réglez le volume* d'écoute de la radio lorsqu'elle est activée par le programmeur.**
* Cette opération n'affecte pas le volume d'enregistrement : elle ne règle le volume que lors de la mise sous tension de la radio à l'heure programmée.
- 7 Insérez une cassette vierge.**
- 8 Appuyez sur REC PAUSE/START ● sur l'appareil.**
- 9 Appuyez sur TAPE $\lll \ggg$, pour modifier le sens.**

10 Appuyez plusieurs fois sur PLAY MODE/DIRECTION afin de sélectionner « \rightleftarrows » pour enregistrer sur une face ou « \leftrightarrow » pour enregistrer sur les deux faces.

11 Appuyez sur I/⏻ pour mettre l'appareil hors tension.

Autres opérations

Pour	Procédez comme suit
Modifier le réglage	Recommencez à l'étape 1.
Activer le programmeur	Appuyez plusieurs fois sur CLOCK/TIMER SELECT jusqu'à ce que « REC » apparaisse, puis appuyez sur CLOCK/TIMER SET.
Annuler le programmeur	Appuyez plusieurs fois sur CLOCK/TIMER SELECT jusqu'à ce que « OFF » apparaisse, puis appuyez sur CLOCK/TIMER SET.

Remarques

- Il est impossible d'activer les Programmeurs de réveil et d'enregistrement simultanément.
- Si vous utilisez les Programmeurs d'enregistrement et d'extinction simultanément, le Programmeur d'extinction est prioritaire.
- N'effectuez aucune opération sur l'appareil avant le démarrage de l'enregistrement (environ 15 secondes avant l'heure programmée).
- Si l'appareil est sous tension environ 15 secondes avant l'heure programmée, l'enregistrement programmé n'est pas activé.
- Le volume est réduit au minimum pendant l'enregistrement.
- Si la chaîne hi-fi se trouve en mode d'enregistrement ou de pause d'enregistrement à l'heure programmée, l'enregistrement programmé est impossible.
- Si une cassette est en cours de lecture à l'heure programmée, la chaîne hi-fi passera au programmeur, mais l'enregistrement programmé sera impossible.

Désactivation de la fenêtre d'affichage

— Mode d'économie d'énergie

Vous pouvez désactiver l'affichage de l'heure pour économiser l'énergie utilisée en mode veille (Mode d'économie d'énergie).

Appuyez sur DISPLAY.

Pour annuler le Mode d'économie d'énergie

Appuyez sur DISPLAY.

Conseils

- L'indicateur I/☺ s'allume, même en Mode d'économie d'énergie.
- Le programmeur fonctionne toujours en Mode d'économie d'énergie.

Réglage de la luminosité du rétroéclairage de la fenêtre d'affichage

Réglage de la luminosité du rétroéclairage de la fenêtre d'affichage.

1 Appuyez plusieurs fois sur DISPLAY jusqu'à ce que « DIMMER X » apparaisse.

2 Appuyez plusieurs fois sur ◀◀/▶▶.

A chaque pression sur la touche, la luminosité change comme suit :

DIMMER 0 → DIMMER 1 → DIMMER 2

Affichage d'informations sur le disque dans la fenêtre d'affichage

Vous pouvez vérifier le temps de lecture et le temps restant de la plage en cours ou du disque.

Vérification du temps restant (CD)

Appuyez plusieurs fois sur DISPLAY.

A chaque pression sur la touche, le contenu de la fenêtre d'affichage change comme suit :

Pendant la lecture

Numéro de la plage en cours et temps de lecture écoulé de la plage*¹ → Numéro de la plage en cours et temps restant de la plage*² → Temps restant du disque en cours → Affichage de l'heure (pendant six secondes)

*¹◀---▶ apparaît lorsque le temps de lecture total du programme dépasse 100 minutes, lorsque le programme contient 31 plages ou plus ou lors de la lecture en mode aléatoire d'un disque contenant au moins 31 plages.

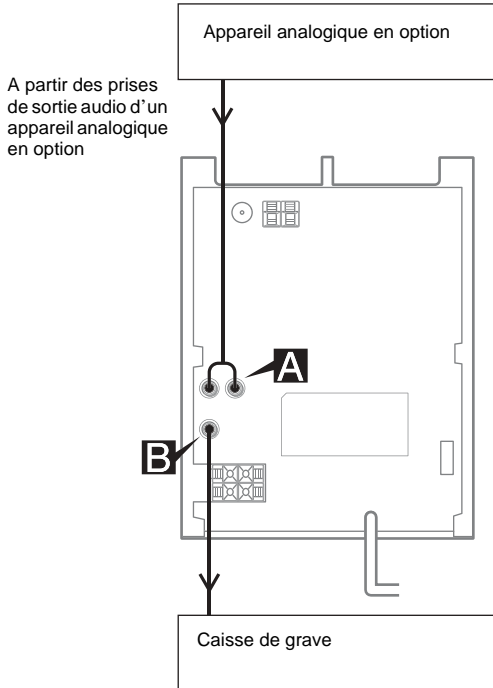
*²◀---▶ apparaît lors de la lecture d'une plage dont le numéro est 31 ou supérieur.

A l'arrêt

Temps de lecture total ↔ Affichage de l'heure (pendant six secondes)

Raccordement d'appareils en option

Pour optimiser votre chaîne hi-fi, vous pouvez y raccorder des appareils en option. Consultez le mode d'emploi accompagnant chaque appareil.



A Prises MD IN

Utilisez des cordons audio (non fournis) pour raccorder un appareil analogique en option (platine MD, etc.) à ces prises. Vous pourrez alors écouter le son émanant de ces appareils.

B Prise SUB WOOFER

Branchez un caisson de grave (option) avec un amplificateur intégré dans cette prise.

Ecoute de sons d'un appareil connecté

- 1 Branchez les cordons audio.
Voir « Raccordement d'appareils en option » page 17.
- 2 Appuyez sur MD.
Démarrez la lecture sur l'appareil connecté.

Enregistrement audio depuis un appareil connecté

- 1 Branchez les cordons audio.
- 2 Démarrez l'enregistrement manuellement.
Voir « Enregistrement manuel sur une cassette » page 12.

Problèmes et solutions

En cas de problèmes avec votre appareil, procédez comme suit :

- 1 Assurez-vous que le cordon d'alimentation et les fils des haut-parleurs sont fermement connectés.
- 2 Identifiez votre problème dans la liste de contrôle ci-dessous et prenez la mesure corrective indiquée.

Si le problème persiste après les mesures ci-dessus, consultez votre revendeur Sony le plus proche.

Lorsque l'indicateur I/⏻ clignote

Débranchez immédiatement le cordon d'alimentation et vérifiez les points suivants.

- Le réglage du sélecteur de tension est-il correct ?
Vérifiez la tension pour votre région, puis le réglage du sélecteur de tension.
- Les fils + et – des haut-parleurs sont-ils court-circuités ?
- Utilisez-vous exclusivement les haut-parleurs recommandés ?
- Un objet obstrue-t-il les orifices de ventilation à l'arrière de l'appareil ?

Après avoir vérifié les points ci-dessus et résolu les problèmes éventuels, rebranchez le cordon d'alimentation et mettez la chaîne hi-fi sous tension. Si l'indicateur clignote toujours, ou si vous ne parvenez pas à identifier la cause du problème, même après vérification de tous les points ci-dessus, consultez votre revendeur Sony le plus proche.

Caractéristiques générales

La fenêtre d'affichage ou la touche reste allumée ou clignote, même après la mise hors tension de l'appareil.

- Appuyez plusieurs fois sur DISPLAY jusqu'à ce que l'heure s'affiche.

L'heure affichée est incorrecte.

- Une panne de courant s'est produite. Réglez de nouveau l'horloge (page 5) et le programmeur (pages 14 et 15).

Le réglage de l'heure/programmeur/présélection radio est annulé.

- Le cordon d'alimentation est débranché ou une panne de courant a duré plus d'une demi-journée. Répétez les opérations suivantes :
 - « Réglage de l'horloge » (page 5)
 - « Présélection des stations de radio » (page 8)
- Si vous avez réglé le programmeur, répétez également les sections « Pour s'éveiller en musique » (page 14) et « Enregistrement programmé d'émissions radio » (page 15).

Aucun son n'est émis.

- Appuyez plusieurs fois sur VOL +.
- Assurez-vous que le casque n'est pas branché.
- N'insérez que la partie rayée du fil du haut-parleur dans la borne SPEAKERS. Insérer la partie en vinyle obstrue les connexions du haut-parleur (page 4).

Le son provient d'un seul canal ou le volume gauche et droit est déséquilibré.

- Vérifiez la connexion et la position du haut-parleur.

Le son manque de graves.

- Vérifiez que les bornes + et – du haut-parleur sont correctement connectées.

Un bourdonnement ou des parasites se font entendre.

- Un téléviseur ou un magnétoscope est placé trop près de la chaîne stéréo. Éloignez la chaîne stéréo du téléviseur ou du magnétoscope.
- Branchez la chaîne à une autre prise murale.
- Installez un filtre antiparasite (disponible dans le commerce) sur la ligne électrique.

Il est impossible de régler le programmeur.

- Réglez correctement l'horloge (page 5).

Le programmeur ne fonctionne pas.

- Réglez correctement le programmeur (pages 14 et 15).
- Annulez la fonction Programmeur d'extinction (page 13).
- Il est impossible d'activer les Programmeurs d'enregistrement et de réveil simultanément.

La télécommande ne fonctionne pas.

- Retirez l'obstacle.
- Rapprochez la télécommande de la chaîne.
- Pointez la télécommande vers le capteur de la chaîne.
- Remplacez les piles (R6/format AA).

L'irrégularité des couleurs sur un écran de télévision persiste.

- Mettez le téléviseur hors tension, puis remettez-le sous tension après 15 à 30 minutes. Si l'irrégularité des couleurs persiste, éloignez les haut-parleurs le plus possible du téléviseur.
-

Lecteur CD

Le plateau à disque ne s'ouvre pas et « LOCK » apparaît dans la fenêtre d'affichage.

- Consultez votre revendeur Sony le plus proche ou le centre local de service après-vente Sony agréé.
-

Le plateau à disque ne se ferme pas.

- Placez le disque correctement au centre du plateau.
 - Fermez toujours le plateau en appuyant sur ▲ sur l'appareil. Essayer de fermer le plateau en appuyant dessus manuellement peut engendrer des problèmes au niveau du lecteur.
-

Il est impossible d'éjecter le disque.

- Consultez votre revendeur Sony le plus proche.
-

La lecture ne démarre pas.

- Ouvrez le plateau et vérifiez si un disque s'y trouve.
 - Essayez le disque (page 21).
 - Remplacez le disque.
 - Insérez un disque lisible par cet appareil.
 - Placez le disque correctement au centre du plateau.
 - Placez le disque sur le plateau étiquette vers le haut.
 - Retirez le disque et éliminez-en l'humidité, puis laissez l'appareil allumé pendant une heure environ jusqu'à l'évaporation de l'humidité.
 - Appuyez sur CD ► sur la télécommande (ou sur CD ►|| sur l'appareil) pour démarrer la lecture.
-

Le son saute.

- Essayez le disque (page 21).
 - Remplacez le disque.
 - Essayez de déplacer l'appareil à un endroit non soumis à des vibrations (p. ex., sur un support stable).
 - Essayez d'éloigner les haut-parleurs de l'appareil ou de les placer sur des supports séparés. Lors de l'écoute à volume élevé d'une plage comportant des graves, les vibrations du haut-parleur peuvent entraîner le saut du son.
-

La lecture ne démarre pas à partir de la première plage.

- Appuyez plusieurs fois sur PLAY MODE/ DIRECTION jusqu'à ce que « PGM » et « SHUF » disparaissent pour revenir au mode de Lecture normale.
-

Syntoniseur

Bourdonnement ou parasites importants/ réception de stations impossible.

- Réglez la bande et la fréquence appropriées (page 9).
 - Connectez correctement l'antenne (page 4).
 - Recherchez un endroit et une orientation offrant une bonne réception, puis réinstallez l'antenne. Si vous ne parvenez pas à obtenir une bonne réception, il est recommandé de connecter une antenne extérieure disponible dans le commerce.
 - L'antenne FM fournie recevant des signaux sur toute sa longueur, veillez à la déplier entièrement.
 - Éloignez les antennes le plus possible des fils des haut-parleurs.
 - Consultez votre revendeur Sony le plus proche si l'antenne AM fournie est sortie de son support en plastique.
 - Essayez de mettre hors tension l'équipement électrique environnant.
-

Il est impossible de recevoir en stéréo un programme FM stéréo.

- Appuyez sur REPEAT/FM MODE sur la télécommande jusqu'à ce que « STEREO » apparaisse dans la fenêtre d'affichage.
-

Platine à cassette

L'enregistrement ou la lecture de la cassette est impossible ou le volume faiblit.

- Les têtes sont sales. Nettoyez-les (page 22).
 - Les têtes d'enregistrement/lecture sont magnétisées. Démagnétisez-les (page 22).
-

L'effacement de la cassette n'est pas complet.

- Les têtes d'enregistrement/lecture sont magnétisées. Démagnétisez-les (page 22).
-

Le pleurage ou le scintillement est excessif ou le son faiblit.

- Les cabestans de la platine à cassette sont sales. Nettoyez-les à l'aide d'une cassette de nettoyage (page 22).
-

Les parasites augmentent ou les hautes fréquences sont effacées.

- Les têtes d'enregistrement/lecture sont magnétisées. Démagnétisez-les (page 22).
-

La cassette n'enregistre pas.

- Aucune cassette n'est insérée. Insérez une cassette.
 - Le taquet de la cassette a été ôté. Recouvrez le taquet brisé de ruban adhésif (page 21).
 - La cassette est arrivée à la fin.
-

Appareils en option

Aucun son n'est émis.

- Consultez la rubrique « Aucun son n'est émis. » (page 18) de la section Généralités et vérifiez l'état de la chaîne hi-fi.
- Connectez correctement l'appareil (page 17) tout en vérifiant les points suivants :
 - les cordons sont correctement connectés ;
 - les fiches des cordons sont insérées à fond.
- Mettez l'appareil connecté sous tension.
- Consultez le mode d'emploi accompagnant l'appareil connecté et démarrez la lecture.
- Appuyez sur MD (page 17).

Le son présente des distorsions.

- Diminuez le volume de l'appareil connecté.

Si la chaîne hi-fi ne fonctionne toujours pas correctement après les mesures ci-dessus, réinitialisez-la comme suit :

- 1 Mettez la chaîne hi-fi hors tension.
- 2 Tout en maintenant enfoncé ■, mettez la chaîne hi-fi sous tension.

Les réglages par défaut de la chaîne hi-fi sont rétablis. Vous devez à présent de nouveau effectuer les réglages tels que l'horloge, le programmateur et la présélection de stations.

Messages

L'un des messages suivants peut apparaître ou clignoter dans la fenêtre d'affichage pendant une opération.

CD

NO DISC

Le lecteur ne contient aucun disque.

PGM FULL

Vous avez tenté de programmer au moins 31 plages.

PROTECT

Consultez votre revendeur Sony le plus proche.

Informations complémentaires

Précautions

Tension de fonctionnement

Avant d'utiliser la chaîne hi-fi, assurez-vous que sa tension de fonctionnement est identique à celle de votre alimentation locale.

Sécurité

- L'appareil n'est pas déconnecté de la source d'alimentation (secteur) tant qu'il reste branché dans la prise murale, même s'il a été mis hors tension.
- Débranchez l'appareil de la prise murale (secteur) si vous ne comptez pas l'utiliser pendant une longue période. Pour débrancher le cordon d'alimentation (secteur), tirez-le par la fiche. Ne tirez jamais sur le cordon proprement dit.
- Si un objet solide ou liquide venait à tomber dans l'appareil, débranchez-le et faites-le vérifier par du personnel qualifié avant de le réutiliser.
- Le cordon d'alimentation secteur ne peut être remplacé que dans un centre de service agréé.

Installation

- Ne placez pas l'appareil dans une position inclinée.
- Ne placez pas l'appareil dans des endroits :
 - Extrêmement chauds ou froids
 - Poussiéreux ou sales
 - Très humides
 - Soumis aux vibrations
 - Exposés à la lumière directe du soleil.
- Faites preuve de prudence lors de l'installation de l'appareil ou des haut-parleurs sur des surfaces ayant subi un traitement spécial (cire, huile, vernis, etc.) en raison du risque de taches ou de décoloration de la surface.

Surchauffe interne

- L'appareil chauffe en cours de fonctionnement : c'est normal !
- Installez l'appareil dans un endroit bien ventilé pour éviter toute surchauffe interne.
- Si vous utilisez toujours cet appareil à volume élevé, la température des parties supérieure, latérales et inférieure du boîtier augmente considérablement. Pour éviter toute brûlure, ne touchez pas le boîtier.
- Pour éviter tout dysfonctionnement, ne couvrez pas l'orifice de ventilation.

En cas d'irrégularité des couleurs sur un écran de télévision proche

Grâce au système de haut-parleurs à blindage magnétique, vous pouvez les installer à proximité d'un téléviseur. Toutefois, vous observerez peut-être encore une irrégularité des couleurs sur l'écran de télévision, en fonction du type de votre téléviseur.

En cas d'irrégularité des couleurs...

Mettez le téléviseur hors tension, puis remettez-le sous tension après 15 à 30 minutes.

Si l'irrégularité des couleurs persiste...

Eloignez le plus possible les haut-parleurs du téléviseur.

Fonctionnement

- Si vous déplacez directement la chaîne hi-fi d'une pièce froide à un endroit chaud, ou l'installez dans un lieu très humide, de l'humidité peut se condenser sur la lentille à l'intérieur du lecteur CD. Cela peut provoquer un dysfonctionnement de l'appareil. Retirez le disque et laissez l'appareil sous tension pendant une heure environ jusqu'à l'évaporation de l'humidité.
- Lorsque vous déplacez l'appareil, retirez le disque qui s'y trouve.

Si vous avez des questions ou des problèmes concernant votre chaîne hi-fi, consultez votre revendeur Sony le plus proche.

Remarques sur les disques

- Avant de lire un disque, nettoyez-le à l'aide d'un chiffon. Essayez le disque en partant du centre.
- N'utilisez pas de solvants, tels que benzène, diluants, produits nettoyants disponibles dans le commerce ou sprays antistatiques pour disques vinyles.
- N'exposez pas le disque à la lumière directe du soleil ou à des sources de chaleur telles que des conduits d'air chaud, et ne le laissez pas dans une voiture stationnée au soleil.
- N'utilisez pas de disques comportant une bague de protection. Ceci peut engendrer un dysfonctionnement du système.
- En cas d'utilisation de disques dont la face étiquetée comporte de la colle ou toute autre substance poisseuse similaire ou utilise une encre d'impression spéciale, le disque ou l'étiquette risquent d'adhérer à des pièces internes de l'appareil. Dans ce cas, vous ne pourrez peut-être pas retirer le disque et l'appareil risque de ne plus fonctionner correctement. Assurez-vous que l'étiquette du disque ne colle pas avant son utilisation.

Les types de disque suivants ne peuvent pas être utilisés :

- Disques loués ou usagés comportant des sceaux dont la colle déborde. Le périmètre du sceau sur le disque est poisseux.
- Disques dont l'étiquette a été imprimée à l'aide d'une encre spéciale, poisseuse au toucher.
- Cet appareil ne permet pas de lire des disques de forme non standard (p. ex., coeur, carré, étoile). Sinon, vous risquez d'endommager l'appareil. N'utilisez pas ce type de disques.

Remarque sur la lecture de CD-R/CD-RW

Vous ne pourrez peut-être pas lire les disques enregistrés sur des graveurs CD-R/CD-RW en raison de rayures, de saletés, de l'état d'enregistrement ou des caractéristiques du graveur. En outre, les disques non encore finalisés au terme de l'enregistrement sont illisibles.

Disques audio encodés par des technologies de protection des droits d'auteur

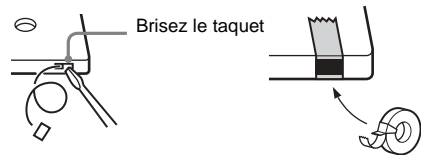
Cet appareil est conçu pour la lecture de disques conformes à la norme Compact Disc (CD). Récemment, des disques audio encodés par des technologies de protection des droits d'auteur ont été mis en vente par certaines compagnies de disques. Veuillez noter que, parmi ces disques certains ne sont pas conformes à la norme CD et qu'il est possible qu'ils ne puissent pas être lus sur cet appareil.

Nettoyage du boîtier

Nettoyez le boîtier, le panneau et les commandes à l'aide d'un chiffon doux imprégné d'une solution détergente neutre. N'utilisez pas de tampon abrasif, de poudre à récurer ni de solvant tel que diluant, benzène ou alcool.

Pour enregistrer une cassette de manière permanente

Pour empêcher l'enregistrement accidentel d'une cassette déjà enregistrée, cassez le taquet de la face A ou B comme illustré.



Si vous souhaitez réenregistrer ultérieurement sur la cassette, recouvrez le taquet brisé à l'aide de ruban adhésif.

Avant d'insérer une cassette dans la platine

Tendez la bande. Si vous ne le faites pas, elle risque de s'emmêler dans les pièces de la platine à cassette et d'être endommagée.

En cas d'utilisation d'une cassette plus de 90 minutes

La bande est très souple. Ne changez pas trop souvent les opérations telles que la lecture, l'arrêt et le rembobinage rapide. La bande risque de s'emmêler dans la platine à cassette.

Nettoyage des têtes

Nettoyez les têtes de la cassette toutes les 10 heures d'utilisation.

Nettoyez les têtes avant un enregistrement ou après la lecture d'une vieille cassette.

Utilisez une cassette de nettoyage de type sec ou humide vendue séparément. Pour plus d'informations, reportez-vous aux instructions de la cassette de nettoyage.

Démagnétisation des têtes

Démagnétisez les têtes et les parties métalliques en contact avec la bande toutes les 20 ou 30 heures d'utilisation à l'aide d'une cassette de démagnétisation vendue séparément. Pour plus d'informations, reportez-vous aux instructions de la cassette de démagnétisation.

Spécifications

Unité principale

Section amplificateur

Modèle européen :

Puissance de sortie DIN (nominale) :

30 + 30 W

(6 ohms à 1 kHz, DIN)

Puissance RMS continue (référence) :

30 + 30 W

(6 ohms à 1 kHz, 10 %
DHT)

Puissance de sortie musicale (référence) :

60 + 60 W

Autres modèles :

Les valeurs suivantes ont été mesurées à 230 V CA ou 120 V CA, 50/60 Hz

Puissance de sortie DIN (nominale) :

30 + 30 W

(6 ohms à 1 kHz, DIN)

Puissance RMS continue (référence) :

30 + 30 W

(6 ohms à 1 kHz, 10 %
DHT)

Entrées

MD IN (prises phono) : Sensibilité 500 mV,
impédance 47 kilohms

Sorties

PHONES (miniprise stéréo) :

Accepte un casque avec
une impédance minimum
de 8 ohms

SPEAKERS :

Accepte une impédance de
6 à 16 ohms.

Section lecteur CD

Système

Système audionumérique à
disques compacts

Laser

Laser à semi-conducteur
($\lambda=780$ nm)

Durée d'émission :
continue

Réponse en fréquence

2 Hz – 20 kHz ($\pm 0,5$ dB)

Section platine à cassette

Système d'enregistrement	stéréo 2 canaux 4 pistes
Réponse en fréquence	50 – 13 000 Hz (± 3 dB), utilisation de cassettes TYPE I Sony
Pleurage et scintillement	$\pm 0,15$ % W. Peak (CEI) 0,1 % W. RMS (NAB) $\pm 0,2$ % W. Peak (DIN)

Section syntoniseur

FM stéréo, syntoniseur FM/AM à superhétérodyne

Section syntoniseur FM

Plage de syntonisation 87,5 – 108,0 MHz
(incréments de 50 kHz)

Antenne	Antenne FM
Bornes d'antenne	75 ohms, symétrique
Fréquence intermédiaire	10,7 MHz

Section syntoniseur AM

Plage de syntonisation	531 – 1 602 kHz (avec l'intervalle de syntonisation réglé sur 9 kHz)
Autres modèles :	530 – 1 710 kHz (avec l'intervalle de syntonisation réglé sur 10 kHz) 531 – 1 602 kHz (avec l'intervalle de syntonisation réglé sur 9 kHz)
Antenne	Antenne cadre AM, borne d'antenne extérieure
Fréquence intermédiaire	450 kHz

Haut-parleurs

Système de haut-parleurs	2 voies, type Bass-reflex
Haut-parleurs	
Woofer :	10 cm dia., type en cône
Tweeter :	2 cm dia., type en dôme
Impédance nominale	6 ohms
Dimensions (l/h/p)	Environ 155 × 250 × 200 mm
Poids	Environ 2,1 kg net par haut-parleur

Caractéristiques générales

Puissance de raccordement	
Modèle européen :	230 V CA, 50/60 Hz
Modèle pour Singapour :	220 – 240 V CA, 50/60 Hz
Autres modèles :	110 – 120 V ou 220 – 240 V AC, 50/60 Hz
	Réglable à l'aide du sélecteur de tension

Consommation électrique

Modèle européen :	60 watts 0,3 watt (en mode veille)
Autres modèles :	60 watts
Dimensions (l/h/p)	Environ 190 × 250 × 270 mm
Poids	Environ 4,6 kg
Accessoires fournis	Télécommande (1) Piles R6 (format AA) (2) Antenne cadre AM (1) Antenne FM (1)

La conception et les spécifications sont susceptibles d'être modifiées sans préavis.

Télécommande

ORDRE ALPHABETIQUE

A - M

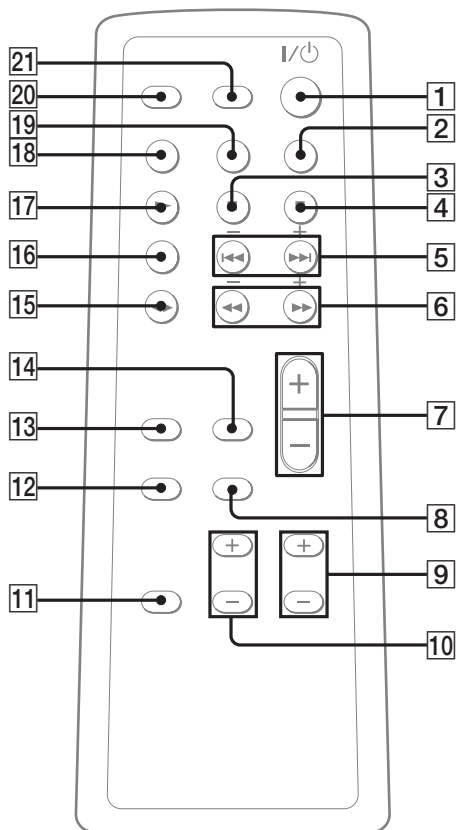
BASS +/- **10** (13)
 CLEAR **8** (8, 9)
 CLOCK/TIMER SELECT **20**
 (14, 15)
 CLOCK/TIMER SET **21** (5, 14,
 15)
 DISPLAY **2** (10, 16)
 DSG **11** (13)
 MD **18** (17)

P - Z

PLAY MODE/DIRECTION **13**
 (6, 7, 11, 12, 15)
 PRESET +/- **5** (9)
 REPEAT/FM MODE **14** (7, 10)
 SLEEP **19** (13)
 TREBLE +/- **9** (13)
 TUNER BAND **16** (8, 9)
 TUNER MEMORY **12** (8)
 TUNING +/- **6** (8, 10)
 VOL +/- **7** (14, 15)

DESCRIPTION DES TOUCHES

I/⏻ (alimentation) **1** (5, 9, 14,
 15)
 ⏏/⏏ (avance rapide/
 rembobinage) **6** (6, 11)
 ⏏/⏏ (avance/recul) **5** (5,
 6, 7, 12, 14, 15, 16)
 ■ (arrêt) **4** (6, 7, 11, 12, 20)
 || (pause) **3** (6, 11)
 CD ▶ (lecture) **17** (6, 7)
 TAPE ◀▶ (lecture) **15** (11,
 12, 15)



Nombre del Producto: Sistema de Micro-Componentes de Alta Fidelidad
Modelo: CMT-GP5

POR FAVOR LEA DETALLADAMENTE ESTE MANUAL DE INSTRUCCIONES ANTES DE CONECTAR Y OPERAR ESTE EQUIPO. RECUERDE QUE UN MAL USO DE SU APARATO PODRÍA ANULAR LA GARANTÍA.

Cómo utilizar este manual

Este manual explica principalmente las funciones desde el mando a distancia aunque las mismas operaciones se pueden realizar desde los botones del sistema, que tienen, si no los mismos nombres, similares.

ADVERTENCIA

Para evitar el riesgo de incendios o descargas eléctricas, no exponga la unidad a la humedad ni a la lluvia.

Para evitar incendios, no tape la ventilación del aparato con periódicos, manteles, cortinas, etc. Tampoco debe colocar velas encendidas sobre el aparato.

Para evitar el riesgo de incendios o descargas eléctricas, no coloque objetos que contengan líquidos, como un jarrón, sobre el aparato.

No instale el aparato en un espacio cerrado, como una estantería para libros o un armario empotrado.



Este aparato está clasificado como producto LÁSER de CLASE 1. Esta etiqueta se encuentra en la parte posterior externa del aparato.



No tire la pila junto con los residuos orgánicos, deséchela correctamente como residuo químico.

Excepto para el modelo de Europa



ENERGY STAR® es una marca registrada de EE.UU. Como colaborador de ENERGY STAR®, Sony Corporation ha determinado que este producto cumple con las directrices sobre eficiencia energética de ENERGY STAR®.

Contenidos

Cómo utilizar este manual	2
<hr/>	
Procedimientos iniciales	
Conexión del sistema	4
Ajuste del reloj	5
<hr/>	
CD – Reproducción	
Inserción de un disco	6
Reproducción de un disco	6
— Reproducción normal/aleatoria	
Reproducir repetidamente	7
— Reproducción repetida	
Creación de un programa	7
— Reproducción programada	
<hr/>	
Sintonizador	
Presintonización de emisoras	8
Escuchar la radio	9
— Sintonización automática	
— Sintonización manual	
Uso del sistema de datos de radio (Radio Data System, RDS)	10
(Sólo modelo de Europa)	
<hr/>	
Cintas – Reproducción	
Inserción de una cinta	11
Reproducción de cintas	11
<hr/>	
Cintas – Grabación	
Grabación de sus pistas de CD preferidas en una cinta	12
— Grabación sincronizada de CD	
Grabación manual de una cinta	12
— Grabación manual	
<hr/>	
Ajuste del sonido	
Ajuste del sonido	13

Temporizador

Desactivación automática de la unidad	13
— Temporizador de apagado	
Activación automática de la unidad	14
— Temporizador de encendido	
Grabación de programas de radio mediante el Temporizador	15

Visor

Apagado del visor	16
— Modo de ahorro de energía	
Ajuste del brillo de la luz de fondo del visor	16
Visualización de información sobre el disco en el visor	16

Componentes opcionales

Conexión de componentes opcionales	17
---	----

Solución de problemas

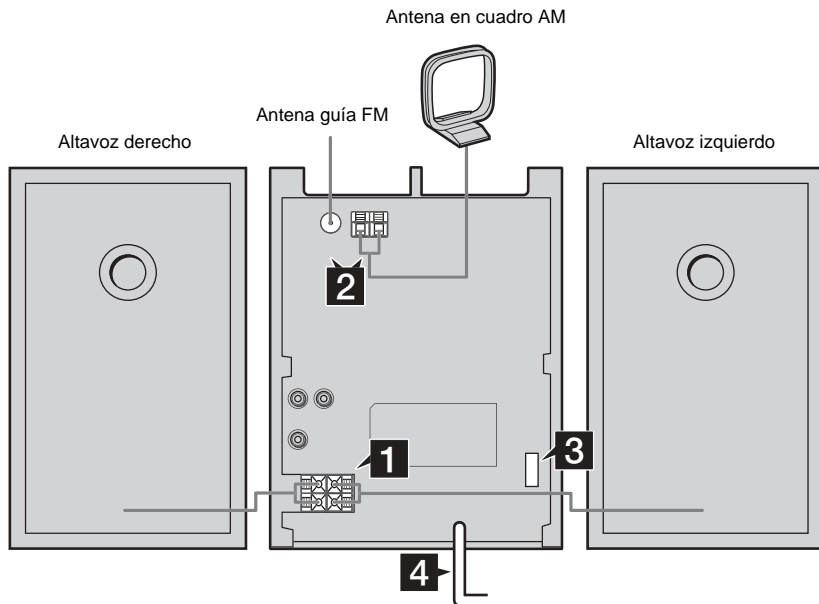
Problemas y soluciones	18
Mensajes	20

Información adicional

Precauciones	21
Especificaciones	23
Lista de las ubicaciones de los botones y las páginas de referencia	25

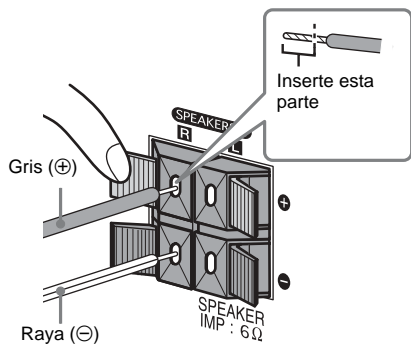
Conexión del sistema

Realice los procedimientos del **1** al **4** que se ofrecen a continuación para conectar el sistema mediante los accesorios y cables suministrados.



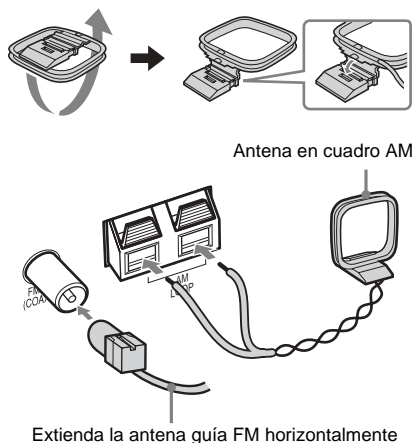
1 Conecte los altavoces.

Conecte los cables de los altavoces derecho e izquierdo a los terminales SPEAKERS como se muestra a continuación.



2 Conecte las antenas FM y AM.

Monte la antena en cuadro AM y, a continuación, conéctela.

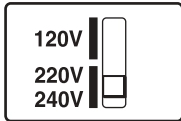


Nota

Coloque las antenas alejadas de los cables del altavoz.

- 3 Para los modelos con selector de tensión, ajuste VOLTAGE SELECTOR a la tensión de línea de suministro eléctrico local.**

Consulte los datos indicados en VOLTAGE SELECTOR del sistema para ver los ajustes disponibles.

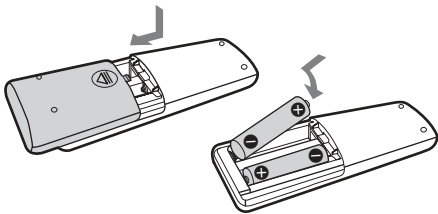


- 4 Conecte el cable de alimentación a una toma de pared.**

Si el enchufe no encaja en la toma de pared, desconecte el adaptador de enchufe suministrado (sólo para modelos que contienen adaptador).

Para encender el sistema, pulse I/⏻.

Inserción de dos pilas R6 (tamaño AA) en el mando a distancia



Nota

Si no va a usar el mando a distancia durante un período prolongado de tiempo, extraiga las pilas para evitar posibles daños provocados por su derrame y corrosión.

Consejo

Si el sistema deja de funcionar con el mando a distancia, sustituya ambas pilas por otras nuevas.

Ajuste del reloj

Utilice los botones del mando a distancia para esta operación.

- 1** Pulse I/⏻ para encender el sistema.
- 2** Pulse CLOCK/TIMER SET.
- 3** Pulse ◀◀/▶▶ varias veces para ajustar la hora.
- 4** Pulse CLOCK/TIMER SET.
- 5** Pulse ◀◀/▶▶ varias veces para ajustar el minuto.
- 6** Pulse CLOCK/TIMER SET.
El reloj comenzará a funcionar.

Para ajustar el reloj

- 1** Pulse CLOCK/TIMER SET.
- 2** Pulse ◀◀/▶▶ para seleccionar "CLOCK" y a continuación pulse CLOCK/TIMER SET.
- 3** Siga los mismos procedimientos que en los pasos del 3 al 6 descritos anteriormente.

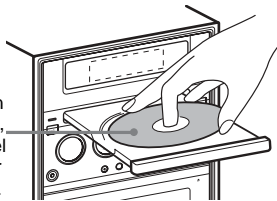
CD – Reproducción

Insertión de un disco

Utilice los botones de la unidad para esta operación.

- 1 Pulse ▲.
- 2 Coloque un disco con el lado de la etiqueta hacia arriba en la bandeja de disco.

Quando reproduzca un disco de 8 cm, colóquelo en el círculo interior de la bandeja.



- 3 Pulse ▲ otra vez para cerrar la bandeja de disco.

Notas

- No utilice discos con cualquier tipo de adhesivo o pegamento ya que podría afectar al funcionamiento.
- No ejerza presión para cerrar la bandeja de disco con los dedos, ya que podría afectar al funcionamiento.

Reproducción de un disco

— Reproducción normal/aleatoria

Puede reproducir el disco en diferentes modos.



Número de pista Tiempo de Reproducción

- 1 Pulse CD ► en el mando a distancia (o CD ► II en la unidad) para cambiar a la función de CD.
- 2 Pulse PLAY MODE/DIRECTION en el Modo de parada varias veces hasta que el Modo que desee aparezca en el visor.

Seleccione	Para reproducir
Sin indicación en el visor (Reproducción normal)	Las pistas del disco en el orden original.
SHUF (Reproducción aleatoria)	Todas las pistas del disco en orden aleatorio.
PGM (Reproducción programada)	Las pistas en el orden que usted desee (véase "Creación de un programa" en la página 7).

- 3 Pulse CD ► en el mando a distancia (o CD ► II en la unidad).

Nota

No puede cambiar el Modo de Reproducción durante la Reproducción.

Otras operaciones

Para	Haga esto
Detener la Reproducción	Pulse ■.
Realizar una pausa	Pulse II en el mando a distancia (o CD ► II en la unidad). Pulse otra vez para reanudar la Reproducción.
Seleccionar una pista	Pulse ◀◀/▶▶ varias veces.
Localizar un punto en una pista (Buscar)	Mantenga pulsado ◀◀/▶▶ durante la Reproducción y deje de pulsar en el punto deseado.
Extraer un disco	Pulse ▲ en la unidad.

Reproducir repetidamente

— Reproducción repetida

Puede reproducir una o todas las pistas de un disco.

Pulse REPEAT/FM MODE en el mando a distancia durante la Reproducción hasta que aparezca “REPEAT” o “REPEAT 1”.

REPEAT: Para repetir todas las pistas del disco hasta cinco veces.

REPEAT 1: Para repetir una sola pista.

Para cancelar la Reproducción repetida

Pulse REPEAT/FM MODE varias veces en el mando a distancia hasta que “REPEAT” y “REPEAT 1” desaparezcan.

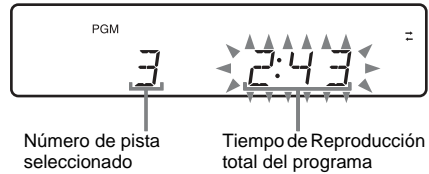
Creación de un programa

— Reproducción programada

Puede crear un programa de hasta 30 pasos.

Puede grabar de forma sincronizada las pistas programadas en una cinta de casete (página 12).

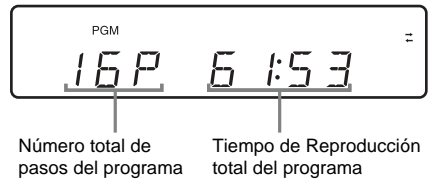
- 1** Pulse **CD ►** en el mando a distancia (o **CD ►||** en la unidad) para cambiar a la función de CD y, a continuación, pulse **■**.
- 2** Pulse **PLAY MODE/DIRECTION** en el Modo de parada varias veces hasta que aparezca “PGM”.
- 3** Pulse **◀◀/▶▶** varias veces hasta que aparezca el número de pista deseado.



- 4** Pulse **PLAY MODE/DIRECTION**.

La pista se programa.

Aparece el número total de pasos del programa.



- 5** Para programar pistas adicionales, repita los pasos 3 y 4.
- 6** Pulse **CD ►** en el mando a distancia (o **CD ►||** en la unidad).
Empieza la Reproducción programada.

Otras operaciones

Para	Haga esto
Cancelar la Reproducción programada	Pulse PLAY MODE/DIRECTION en el Modo de parada varias veces hasta que "PGM" y "SHUF" desaparezcan.
Añadir una pista al final del programa	Realice los pasos del 1 al 4 en el Modo de parada.
Borrar el programa	Pulse CLEAR en el mando a distancia en el Modo de parada. Cada vez que pulse el botón, se borrará una pista del final del programa.

Consejo

El programa creado permanecerá una vez terminada la Reproducción programada. Para reproducir el mismo programa de nuevo, pulse CD ► en el mando a distancia (o CD ►|| en la unidad). No obstante, el programa se borrará cuando abra la bandeja de disco.

Sintonizador

Presintonización de emisoras

Puede preseleccionar hasta 32 emisoras FM y AM. En adelante, podrá sintonizar cualquiera de esas emisoras seleccionando sencillamente el número de presintonización correspondiente. Utilice los botones de la unidad para esta operación.

Sintonización automática

Puede sintonizar automáticamente todas las emisoras que se reciben en su área y, a continuación, almacenar las radiofrecuencias de las emisoras deseadas.

- 1 Pulse TUNER/BAND varias veces para seleccionar FM o AM.**
- 2 Pulse PLAY MODE/TUNING MODE varias veces hasta que "AUTO" y la frecuencia aparezcan en el visor.**
- 3 Pulse y mantenga pulsado TUNING +/- hasta que la indicación de la frecuencia comience a cambiar y, a continuación, deje de pulsar.**

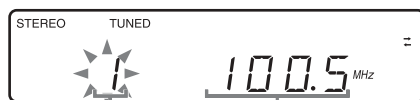
La búsqueda se detiene automáticamente al sintonizar una emisora. En ese momento, aparece "TUNED" y "STEREO" (sólo para programas estéreo).

Si no aparece "TUNED" y la búsqueda no se detiene

Ajuste la frecuencia de la emisora de radio deseada como se describe en los pasos del 2 al 5 en "Sintonización manual" (página 9).

- 4 Pulse TUNER MEMORY en el mando a distancia.**

El número de presintonización parpadeará. El almacenamiento de emisoras empieza con el número de presintonización 1. Si se han borrado emisoras presintonizadas, las emisoras se almacenarán en el número de presintonización más bajo que no tenga ninguna emisora.



Número de presintonización Frecuencia

- 5 Repita los pasos del 1 al 4 para presintonizar otras emisoras.**

Sintonización manual

Puede presintonizar y almacenar manualmente las radiofrecuencias de las emisoras deseadas.

- 1 Pulse TUNER/BAND varias veces para seleccionar FM o AM.**
- 2 Pulse PLAY MODE/TUNING MODE varias veces hasta que "AUTO" y "PRESET" desaparezcan del visor.**
- 3 Pulse TUNING +/- varias veces para sintonizar la emisora deseada.**
- 4 Pulse TUNER MEMORY en el mando a distancia.**
El número de presintonización parpadeará. El almacenamiento de emisoras empieza con el número de presintonización 1. Si se han borrado emisoras presintonizadas, las emisoras se almacenarán en el número de presintonización más bajo que no tenga ninguna emisora.
- 5 Repita los pasos del 1 al 4 para presintonizar otras emisoras.**

Otras operaciones

Para	Haga esto
Sintonizar una emisora con una señal débil	Siga el procedimiento descrito en "Sintonización manual" (página 9).
Borrar una emisora presintonizada	Seleccione el número de presintonización de la emisora que desea borrar y, a continuación, pulse CLEAR dos veces en el mando a distancia.

Para cambiar el intervalo de sintonización AM (excepto para los modelos de Europa y del Oriente Próximo y Medio)

El intervalo de sintonización AM viene predefinido de fábrica en 9 kHz (o 10 kHz para algunas áreas). Para cambiar el intervalo de sintonización AM, debe sintonizar primero cualquier emisora AM. Mientras mantiene pulsado TUNER/BAND pulse I/⏻. Cuando cambie el intervalo se borrarán todas las emisoras AM/FM presintonizadas. Para volver a sintonizar el intervalo, debe sintonizar primero cualquier emisora AM. Mientras mantiene pulsado TUNER/BAND pulse I/⏻.

Consejos

- Las emisoras permanecen presintonizadas durante medio día incluso si desconecta el cable de alimentación o se produce un fallo en el suministro eléctrico.
- Para mejorar la recepción, ajuste las antenas suministradas o conecte una antena externa.

Escuchar la radio

Puede escuchar una emisora de radio seleccionando una emisora presintonizada o sintonizándola manualmente.

Utilice los botones de la unidad para esta operación.

Escuchar una emisora presintonizada

— Sintonización automática

Utilice la memoria del sintonizador como primera ubicación de almacenamiento de las emisoras de radio presintonizadas (véase "Presintonización de emisoras" en la página 8).

- 1 Pulse TUNER/BAND.**
- 2 Pulse PLAY MODE/TUNING MODE varias veces hasta que "PRESET" aparezca en el visor.**
- 3 Pulse PRESET +/- varias veces en el mando a distancia para seleccionar la emisora presintonizada deseada (o el nombre de la emisora del sistema de datos de radio, RDS*).**

* Sólo modelos de Europa

Escuchar una emisora no presintonizada

— Sintonización manual

- 1 Pulse TUNER/BAND varias veces para seleccionar FM o AM.**
- 2 Pulse PLAY MODE/TUNING MODE varias veces hasta que "AUTO" y "PRESET" desaparezcan del visor.**
- 3 Pulse TUNING +/- varias veces para sintonizar la emisora deseada.**

Consejos

- Para mejorar la recepción de las emisoras, ajuste las antenas suministradas o conecte una antena externa de las disponibles en el mercado.
- Cuando un programa estéreo FM reproduce un sonido estático, pulse REPEAT/FM MODE en el mando a distancia hasta que aparezca “MONO”. Desaparecerá el efecto estéreo pero mejorará la recepción.
- En el paso 2, pulse PLAY MODE/TUNING MODE varias veces hasta que “AUTO” y la frecuencia aparezcan en el visor, a continuación, pulse y mantenga pulsado TUNING +/- hasta que la indicación de la frecuencia comience a cambiar. La búsqueda se detiene cuando el sistema sintoniza una emisora (Sintonización automática).
- Para grabar los programas de radio, utilice la grabación manual (página 12).
- Puede cambiar la indicación del visor para que aparezca el reloj (durante seis segundos) pulsando DISPLAY.

Uso del sistema de datos de radio (Radio Data System, RDS)

(Sólo modelo de Europa)

¿Qué es el sistema de datos de radio?

El sistema de datos de radio (RDS) es un servicio de radiodifusión que permite a las emisoras de radio enviar información adicional junto con la señal habitual del programa. El RDS sólo está disponible en las emisoras FM.*

Nota

Puede que el RDS no funcione correctamente si la emisora sintonizada no transmite la señal del RDS de manera adecuada o si ésta es débil.

* No todas las emisoras FM proporcionan servicio de RDS ni ofrecen el mismo tipo de servicios. Si no está familiarizado con el sistema RDS, consulte a las emisoras de radio locales para obtener información detallada sobre los servicios de RDS en su zona.

Cómo recibir emisiones del RDS

Basta con seleccionar una emisora de la banda FM.

Cuando sintonice una emisora que ofrezca servicios de RDS, el nombre de la emisora aparecerá en el visor.

Para comprobar la información del RDS

Cada vez que pulse DISPLAY, el visor cambia cíclicamente tal como sigue:

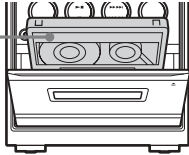
Nombre de la emisora* → Frecuencia →
Indicación del reloj en el visor

* Si no se recibe la emisión del RDS de manera adecuada, puede que el nombre de la emisora no aparezca en el visor.

Inserción de una cinta

- 1 Pulse ▲ PUSH en la unidad.
- 2 Inserte una cinta grabada o grabable en la pletina.

Con la cara que desea grabar hacia delante.



Reproducción de cintas

Puede utilizar una cinta TYPE 1(normal).

- 1 **Inserte una cinta grabada.**
- 2 **Pulse TAPE ◀▶.**
Pulse TAPE ◀▶ otra vez para reproducir la otra cara.
- 3 **Pulse PLAY MODE/DIRECTION varias veces para seleccionar “↔” para reproducir una cara, “↔↔” para reproducir ambas caras o “↔↔”^{*} para reproducir ambas caras varias veces.**

* La cinta se detiene automáticamente tras reproducir la pista cinco veces.

Otras operaciones

Para	Haga esto
Detener la Reproducción	Pulse ■.
Realizar una pausa	Pulse ■■ en el mando a distancia. Pulse otra vez para reanudar la Reproducción.
Realizar un avance rápido/rebobinado	Pulse ◀◀/▶▶ en el mando a distancia (o mantenga pulsado ◀◀◀◀/▶▶▶▶ en la unidad).
Extraer una cinta	Pulse ▲ PUSH en la unidad.

Grabación de sus pistas de CD preferidas en una cinta

— Grabación sincronizada de CD

Puede grabar un CD completo en una cinta. Puede utilizar una cinta TYPE 1(normal).

- 1** Inserte una cinta grabable.
- 2** Inserte el CD que desea grabar.
- 3** Pulse CD SYNC en la unidad.

La pletina de cinta se prepara para grabar y el reproductor de CD realiza una pausa para reproducir.

Cuando desee grabar en la otra cara, pulse TAPE ◀▶.

- 4** Pulse PLAY MODE/DIRECTION varias veces para seleccionar “↔” y grabar en una cara o “↔” para grabar en ambas caras.

- 5** Pulse REC PAUSE/START ● en la unidad.

Se inicia la grabación.

Cuando haya finalizado la grabación, el reproductor de CD y la pletina de cinta se detendrán automáticamente.

Para detener la grabación

Pulse ■.

Para grabar sólo sus pistas de CD preferidas

Puede elegir grabar sólo las pistas de CD preferidas mediante la Reproducción programada. Entre los pasos 2 y 3, realice los pasos del 1 al 5 de “Creación de un programa” (página 7).

Nota

Cuando grabe en ambas caras, asegúrese de empezar con la cara frontal. Si empieza por la otra cara, la grabación se detendrá al final de esa cara.

Grabación manual de una cinta

— Grabación manual

Puede elegir grabar sólo las partes de un CD que desee en una cinta. Asimismo, puede grabar un programa de radio.

Puede utilizar una cinta TYPE 1(normal).

- 1** Inserte una cinta grabable.

- 2** Seleccione la fuente desde la que desee grabar.

- CD: Para grabar desde el reproductor de CD de este sistema.
- TUNER: Para grabar desde el sintonizador de este sistema.
- MD: Para grabar desde el componente opcional conectado a las tomas MD IN.

- 3** Pulse REC PAUSE/START ● en la unidad.

La pletina de cinta se prepara para grabar. Cuando desee grabar en la otra cara, pulse TAPE ◀▶.

- 4** Pulse PLAY MODE/DIRECTION varias veces para seleccionar “↔” y grabar en una cara o “↔” para grabar en ambas caras.

- 5** Pulse REC PAUSE/START ● en la unidad y, a continuación, comience a reproducir la fuente desde la que desea grabar.

Se inicia la grabación.

Otras operaciones

Para	Haga esto
Detener la grabación	Pulse ■.
Hacer una pausa en la grabación	Pulse REC PAUSE/START ● en la unidad.

Consejo

Para grabar desde un CD, puede pulsar ◀◀/▶▶ para seleccionar pistas durante el Modo de pausa de la grabación (después del paso 3 y antes del paso 5).

Nota

Cuando grabe en ambas caras, asegúrese de empezar con la cara frontal. Si empieza por la otra cara, la grabación se detendrá al final de esa cara.

Ajuste del sonido

Ajuste del sonido

Puede ajustar los graves y los agudos para disfrutar de un sonido más potente.

Generación de un sonido más dinámico (Dynamic Sound Generator)

Pulse DSG.

Para cancelar el generador DSG, pulse DSG otra vez.

Ajuste de graves y agudos

Pulse BASS +/- varias veces en el mando a distancia para ajustar los graves o TREBLE +/- para ajustar los agudos.

Temporizador

Desactivación automática de la unidad

— Temporizador de apagado

Puede ajustar el sistema para que se apague tras un período de tiempo determinado, de forma que pueda quedarse dormido mientras escucha música.

Utilice los botones del mando a distancia para esta operación.

Pulse SLEEP varias veces.

Cada vez que pulse el botón, la indicación de minutos del visor (el tiempo restante hasta que se apague) cambia cíclicamente tal como sigue: AUTO* → 90MIN → 80MIN → ... → 10MIN → OFF

* El sistema se apaga automáticamente tras 100 min (minutos) o una vez que haya finalizado la Reproducción del CD o la cinta.

Otras operaciones

Para	Pulse
Comprobar el tiempo restante**	SLEEP una vez.
Cambiar la hora de apagado	SLEEP varias veces para seleccionar la hora que desee.
Cancelar la función de Temporizador de apagado	SLEEP varias veces hasta que aparezca "OFF".

**No podrá comprobar el tiempo restante si selecciona "AUTO".

Nota

No ajuste "AUTO" durante la Grabación sincronizada en una cinta.

Consejo

Puede utilizar el Temporizador de apagado incluso si el reloj no está en hora.

Activación automática de la unidad

— Temporizador de encendido

Puede despertarse escuchando música a una hora determinada. Asegúrese de que ha ajustado el reloj (véase “Ajuste del reloj” en la página 5). Utilice los botones del mando a distancia para esta operación.

1 Prepare la fuente de sonido que desee escuchar.

- CD: Inserte un disco. Para iniciar la Reproducción desde una pista concreta, cree un programa (véase “Creación de un programa” en la página 7).
- TAPE: Inserte una cinta.
- TUNER: Sintonice una emisora de radio (véase “Escuchar la radio” en la página 9).

2 Pulse **CLOCK/TIMER SET**.

3 Pulse **◀◀/▶▶** varias veces hasta que aparezca “PLAY” y, a continuación, pulse **CLOCK/TIMER SET**.

Aparece “ON TIME” y la indicación de hora parpadea.

4 Ajuste la hora a la que se iniciará la Reproducción.

Pulse **◀◀/▶▶** varias veces para ajustar la hora y, a continuación, pulse **CLOCK/TIMER SET**.

Parpadeará la indicación de minutos.

Pulse **◀◀/▶▶** varias veces para ajustar el minuto y, a continuación, pulse **CLOCK/TIMER SET**.

5 Ajuste la hora a la que se detendrá la Reproducción siguiendo el mismo procedimiento que en el paso 4.

6 Pulse **◀◀/▶▶** varias veces dependiendo de la fuente de sonido que desee reproducir.

Cada vez que pulse el botón, el visor cambia cíclicamente tal como sigue:

CD → TAPE → TUNER

7 Ajuste el volumen.

8 Pulse **CLOCK/TIMER SET**.

9 Pulse **I/⏻** para apagar el sistema.

Otras operaciones

Para	Haga esto
Cambiar los ajustes	Empiece de nuevo desde el paso 1.
Activar el Temporizador	Pulse CLOCK/TIMER SELECT varias veces hasta que aparezca “PLAY” y, a continuación, pulse CLOCK/TIMER SET .
Cancelar el Temporizador	Pulse CLOCK/TIMER SELECT varias veces hasta que aparezca “OFF” y, a continuación, pulse CLOCK/TIMER SET .

Notas

- Si utiliza el Temporizador de apagado y el de encendido al mismo tiempo, el de apagado tendrá prioridad.
- No realice ninguna operación en el sistema desde que se enciende el sistema hasta que comienza la Reproducción (aproximadamente unos 15 s (segundos) antes de la hora establecida).
- Si el sistema se enciende unos 15 s (segundos) antes de la hora establecida, el Temporizador de encendido no se activará.
- No puede utilizar el componente opcional conectado a las tomas MD IN como fuente de sonido para el Temporizador de encendido.

Grabación de programas de radio mediante el Temporizador

Para grabar con el Temporizador, primero debe presintonizar la emisora (véase “Presintonización de emisoras” en la página 8) y ajustar el reloj (véase “Ajuste del reloj” en la página 5). Utilice los botones del mando a distancia para esta operación.

- 1 Sintonice la emisora presintonizada (véase “Escuchar una emisora presintonizada” en la página 9).**
- 2 Pulse CLOCK/TIMER SET.**
- 3 Pulse \lll / \ggg varias veces hasta que aparezca “REC” y, a continuación, pulse CLOCK/TIMER SET.**
Aparece “ON TIME” y la indicación de hora parpadea.
- 4 Ajuste la hora a la que se iniciará la grabación.**
Pulse \lll / \ggg varias veces para ajustar la hora y, a continuación, pulse CLOCK/TIMER SET.
Parpadeará la indicación de minutos.
Pulse \lll / \ggg varias veces para ajustar el minuto y, a continuación, pulse CLOCK/TIMER SET.
- 5 Ajuste la hora a la que se detendrá la grabación siguiendo el mismo procedimiento que en el paso 4.**
El indicador \odot REC se enciende.
- 6 Ajuste el volumen* para escuchar la radio cuando la active el Temporizador.**
* Esto no afecta al volumen de la grabación, sólo lo ajusta para cuando la radio se encienda a la hora establecida.
- 7 Inserte una cinta grabable.**
- 8 Pulse REC PAUSE/START \bullet en la unidad.**
- 9 Pulse TAPE $\lll \ggg$ si desea cambiar la dirección.**

10 Pulse PLAY MODE/DIRECTION varias veces para seleccionar “ \rightleftarrows ” y grabar en una cara o “ \rightarrow ” para grabar en ambas caras.

11 Pulse I / power para apagar el sistema.

Otras operaciones

Para	Haga esto
Cambiar los ajustes	Empiece de nuevo desde el paso 1.
Activar el Temporizador	Pulse CLOCK/TIMER SELECT varias veces hasta que aparezca “REC” y, a continuación, pulse CLOCK/TIMER SET.
Cancelar el Temporizador	Pulse CLOCK/TIMER SELECT varias veces hasta que aparezca “OFF” y, a continuación, pulse CLOCK/TIMER SET.

Notas

- No puede activar el Temporizador de encendido y de grabación al mismo tiempo.
- Si utiliza el Temporizador de grabación y el de apagado al mismo tiempo, el de apagado tendrá prioridad.
- No realice ninguna operación en el sistema desde que se enciende el sistema hasta que comienza la grabación (aproximadamente unos 15 s (segundos) antes de la hora establecida).
- Si el sistema se enciende unos 15 s (segundos) antes de la hora establecida, no se activará la grabación mediante el Temporizador.
- Durante la grabación, el volumen se reduce al mínimo.
- Si el sistema se encuentra en el Modo de grabación o en el Modo de pausa de la grabación a la hora establecida, no se realizará la grabación mediante el Temporizador.
- Si el sistema está reproduciendo una cinta a la hora establecida, éste cambiará al Temporizador, pero no se realizará la grabación mediante el Temporizador.

Apagado del visor

— Modo de ahorro de energía

La indicación del reloj en el visor se puede desactivar para minimizar la cantidad de energía que se consume durante el Modo de espera (Modo de ahorro de energía).

Pulse DISPLAY.

Para cancelar el Modo de ahorro de energía

Pulse DISPLAY.

Consejos

- El indicador I/⏻ se enciende incluso en el Modo de ahorro de energía.
- El Temporizador continúa funcionando en el Modo de ahorro de energía.

Ajuste del brillo de la luz de fondo del visor

Puede cambiar el brillo de la luz de fondo del visor.

1 Pulse DISPLAY (Visor) varias veces hasta que aparezca “DIMMER X” (Control de iluminación X).

2 Pulse ◀◀/▶▶ varias veces.

Cada vez que pulsa el botón, el brillo cambia cíclicamente de la siguiente manera:

DIMMER 0 → DIMMER 1 → DIMMER 2 (Control de iluminación 0 → Control de iluminación 1 → Control de iluminación 2)

Visualización de información sobre el disco en el visor

Puede comprobar el tiempo de Reproducción y el tiempo restante de la pista actual o del disco.

Comprobación del tiempo restante (CD)

Pulse DISPLAY varias veces.

Cada vez que pulse el botón, el visor cambia cíclicamente tal como sigue:

Durante la Reproducción

Número de pista actual y tiempo de

Reproducción transcurrido de la pista*1 →

Número de pista actual y tiempo restante de la

pista*2 → Tiempo restante del disco actual →

Indicación del reloj en el visor (durante seis s (segundos))

*1“_ _ _ _” aparece cuando el tiempo de

Reproducción total del programa supera los 100 min (minutos), cuando el programa contiene 31 pistas o más o cuando se reproduce un disco de 31 pistas o más en el Modo de Reproducción aleatoria.

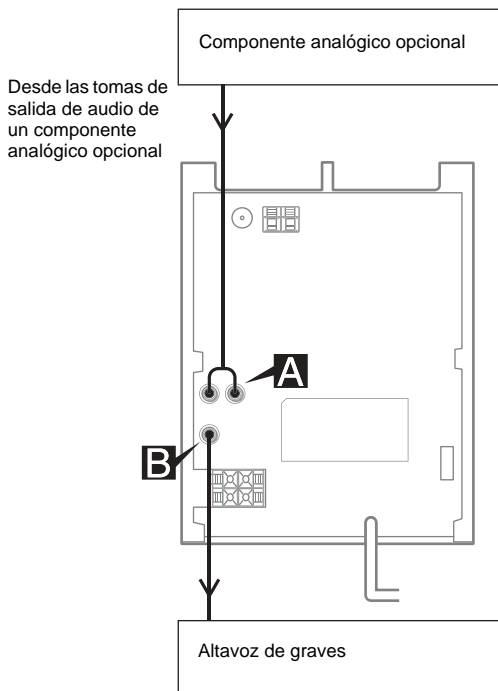
*2“_ _ _ _” aparece cuando se reproduce una pista cuyo número es igual o superior a 31.

En el Modo de parada

Tiempo de Reproducción total ↔ Indicación del reloj en el visor (durante seis s (segundos))

Conexión de componentes opcionales

Para mejorar el sistema puede conectar componentes opcionales. Consulte el manual de instrucciones proporcionado con cada componente.



A Tomas MD IN

Utilice cables de audio (no suministrados) para conectar un componente analógico opcional (por ejemplo, una pletina de MD) a estas tomas. Podrá escuchar el sonido desde el componente.

B Toma de SUB WOOFER

Conecte a esta toma un altavoz de graves opcional con un amplificador incorporado.

Reproducción desde un componente conectado

- 1 Conecte los cables de audio.
Véase “Conexión de componentes opcionales” en la página 17.
- 2 Pulse MD.
Comience con la Reproducción desde el componente conectado.

Grabación desde un componente conectado

- 1 Conecte los cables de audio.
- 2 Comience la grabación manualmente.
Véase “Grabación manual de una cinta” en la página 12.

Problemas y soluciones

Si se produce algún problema con el sistema, realice lo siguiente:

- 1 Asegúrese de que tanto el cable de alimentación como los de los altavoces están conectados correctamente.
- 2 Localice el problema en la lista de comprobación de solución de problemas que se ofrece a continuación y lleve a cabo la solución indicada.

Si una vez hecho esto el problema persiste, consulte a su proveedor de Sony más cercano.

Si el indicador I/⏻ parpadea

Desconecte inmediatamente el cable de alimentación y compruebe que:

- Se ha establecido la tensión adecuada en el selector de tensión.
Se ha establecido la tensión adecuada para su región en el selector de tensión.
- Los cables + y - del altavoz no están provocando un cortocircuito.
- Está utilizando los altavoces recomendados.
- Los orificios de ventilación de la parte posterior del sistema no están bloqueados.

Una vez realizadas todas las comprobaciones y solucionados los problemas que pudiese haber, vuelva a conectar el cable de alimentación y encienda el sistema. Si el indicador sigue parpadeando, o no se encuentra la causa del problema, consulte a su proveedor de Sony más cercano.

Generales

El visor o el botón permanece encendido incluso después de apagar el sistema.

- Pulse DISPLAY varias veces hasta que aparezca la indicación del reloj en el visor.

La indicación del reloj no muestra la hora correcta.

- Se ha interrumpido el suministro eléctrico. Vuelva a ajustar el reloj (página 5) y el Temporizador (páginas 14 y 15).

Se ha cancelado el ajuste del reloj/la presintonización de emisoras/ Temporizador.

- El cable de alimentación está desconectado o se ha interrumpido el suministro eléctrico durante más de medio día.
Vuelva a realizar lo siguiente:
 - “Ajuste del reloj” (página 5)
 - “Presintonización de emisoras” (página 8)
- Si ha ajustado el Temporizador, vuelva a realizar también “Activación automática de la unidad” (página 14) y “Grabación de programas de radio mediante el Temporizador” (página 15).

No hay sonido.

- Pulse VOL + varias veces.
- Asegúrese de que los auriculares no están conectados.
- Inserte sólo la parte del cable de altavoz con la raya en el terminal SPEAKERS. Si inserta la parte de vinilo del cable del altavoz obstruirá las conexiones del mismo (página 4).

El sonido sólo se obtiene por un canal o el volumen izquierdo y derecho no están equilibrados.

- Compruebe la conexión y la ubicación del altavoz.

El sonido no reproduce los graves.

- Compruebe que los terminales + y - del terminal están correctamente conectados.

Se reproducen zumbidos o ruido.

- Una televisión o videograbadora está situada demasiado cerca del sistema estéreo. Aleje el sistema estéreo de la televisión o videograbadora.
- Conecte el sistema a una toma de pared distinta.
- Instale un filtro antiparásitos para eliminar el ruido (disponible en el mercado) en la línea de suministro eléctrico.

No se puede ajustar el Temporizador.

- Ajuste el reloj correctamente (página 5).

El Temporizador no funciona.

- Ajuste el Temporizador correctamente (páginas 14 y 15).
- Cancelar la función de Temporizador de apagado (página 13).
- No puede activar la grabación mediante el Temporizador y el Temporizador de encendido al mismo tiempo.

El mando a distancia no funciona.

- Retire el obstáculo.
- Acerque el mando a distancia al sistema.
- Oriente el mando a distancia hacia el sensor del sistema.
- Sustituya las pilas (R6/tamaño AA).

Persisten los colores irregulares en una pantalla de televisión.

- Apague la televisión y vuelva a encenderla tras 15 o 30 min (minutos). Si persisten los colores irregulares, aleje los altavoces de la televisión.
-

Reproductor de CD

La bandeja de disco no se abre y aparece "LOCK" en el visor.

- Consulte a su proveedor de Sony más cercano o al servicio Sony local autorizado.
-

La bandeja de disco no se cierra.

- Coloque el disco correctamente en el centro de la bandeja.
 - Cierre siempre la bandeja pulsando ▲ en la unidad. Si intenta cerrar la bandeja con los dedos, se pueden producir fallos en el reproductor.
-

No se expulsa el disco.

- Consulte a su proveedor de Sony más cercano.
-

La Reproducción no se inicia.

- Abra la bandeja de disco y compruebe si éste se ha cargado.
 - Limpie el disco con un paño suave (página 21).
 - Cambie el disco.
 - Coloque un disco que sepa que este sistema puede reproducir.
 - Coloque el disco correctamente en el centro de la bandeja.
 - Coloque el disco en la bandeja con el lado de la etiqueta hacia arriba.
 - Extraiga el disco y limpie la humedad del mismo. A continuación, deje el sistema encendido durante aproximadamente una hora hasta que la humedad se evapore.
 - Pulse CD ► en el mando a distancia (o CD ►► en la unidad) para iniciar la Reproducción.
-

El sonido es intermitente ("salta").

- Limpie el disco con un paño suave (página 21).
 - Cambie el disco.
 - Mueva el sistema a un sitio sin vibración (por ejemplo, sobre un soporte estable).
 - Aleje los altavoces del sistema o colóquelos en soportes diferentes. Cuando escucha una pista sin graves a un volumen alto, la vibración del altavoz puede provocar que el sonido sea intermitente.
-

La Reproducción no se inicia desde la primera pista.

- Pulse PLAY MODE/DIRECTION varias veces hasta que "PGM" y "SHUF" desaparezcan para volver a la Reproducción normal.
-

Sintonizador

No se reciben emisoras con gran cantidad de zumbidos o ruido.

- Ajuste la frecuencia y banda adecuadas (página 9).
 - Conecte la antena correctamente (página 4).
 - Localice una ubicación y orientación que proporcionen una buena recepción y, a continuación, vuelva a instalar la antena. Si no consigue obtener una buena recepción, le recomendamos que conecte una antena externa (disponible en el mercado).
 - La antena guía FM suministrada recibe señales en toda su longitud así que asegúrese de que la extiende completamente.
 - Coloque las antenas tan lejos del altavoz como sea posible.
 - Consulte a su proveedor de Sony más cercano si la antena AM suministrada se ha desprendido del soporte de plástico.
 - Apague los dispositivos eléctricos que haya alrededor.
-

Un programa FM estéreo no se recibe en estéreo.

- Pulse REPEAT/FM MODE en el mando a distancia hasta que aparezca "STEREO" en el visor.
-

Pletina de cinta

La cinta no se graba o reproduce, o existe una disminución en el nivel de sonido.

- Los cabezales están sucios. Límpielos (página 22).
- Los cabezales de grabación/Reproducción están magnetizados. Desmagnetícelos (página 22).

La cinta no se borra por completo.

- Los cabezales de grabación/Reproducción están magnetizados. Desmagnetícelos (página 22).

Hay demasiada fluctuación y trémolo, o se pierde sonido.

- Los cabrestantes de la pletina de cinta están sucios. Límpielos con una cinta limpiadora (página 22).

El sonido aumenta o las frecuencias altas se borran.

- Los cabezales de grabación/Reproducción están magnetizados. Desmagnetícelos (página 22).

La cinta no graba.

- No ha insertado ningún casete. Inserte uno.
- Se ha extraído la lengüeta de protección del casete. Cubra el hueco de la pestaña con cinta adhesiva (página 22).
- La cinta ha avanzado hasta el final.

Componentes opcionales

No hay sonido.

- Consulte la sección “No hay sonido.” (página 18) y compruebe el estado del sistema.
- Conecte el componente correctamente (página 17) y compruebe que:
 - los cables están conectados correctamente.
 - los enchufes están completamente insertados.
- Encienda el componente conectado.
- Consulte el manual de instrucciones suministrado con el componente conectado y comience la Reproducción.
- Pulse MD (página 17).

El sonido está distorsionado.

- Disminuya el volumen del componente conectado.
-

Si el sistema sigue sin funcionar correctamente tras realizar los procedimientos anteriores, vuelva a ajustar el sistema como se indica a continuación:

1 Apague el sistema.

2 Mientras mantiene pulsado **■**, enciéndalo.

El sistema se ha vuelto a configurar con los ajustes de fábrica. Deberá volver a realizar ajustes como emisoras presintonizadas, reloj y Temporizador.

Mensajes

Uno de los siguientes mensajes puede aparecer o parpadear en el visor durante el funcionamiento del sistema.

CD

NO DISC

No hay ningún disco en el reproductor.

PGM FULL

Ha intentado programar 31 pistas o más.

PROTECT

Consulte a su proveedor de Sony más cercano.

Precauciones

Sobre la tensión de funcionamiento

Antes de poner en funcionamiento el sistema, compruebe que la tensión de funcionamiento del mismo es idéntica a la tensión del suministro eléctrico local.

Seguridad

- Incluso aunque la unidad se haya apagado, permanece conectada a la fuente de alimentación de ca (suministro) mientras esté enchufada a la toma de pared.
- Desconecte el sistema de la toma de pared (suministro) si no lo va a utilizar durante un período prolongado de tiempo. Para desconectar el cable de alimentación, tire del enchufe. Nunca tire del cable.
- Si cayera algún líquido u objeto en el sistema, desenchúfelo y haga que lo revise un técnico cualificado antes de hacerlo funcionar de nuevo.
- El cable de alimentación de ca sólo debe cambiarse en un taller cualificado.

Sobre la ubicación

- No coloque el sistema en posición inclinada.
- No coloque el sistema en ubicaciones donde haya:
 - Temperaturas altas o bajas extremas
 - Polvo o suciedad
 - Mucha humedad
 - Exposición a vibraciones
 - Exposición a la luz solar directa.
- Tenga precaución al colocar la unidad o los altavoces en superficies tratadas (con ceras, aceites, abrillantadores, etc.) ya que la superficie se podría decolorar o manchar.

Sobre la acumulación de calor

- Es normal que el sistema se caliente durante su funcionamiento.
- Coloque el sistema en una ubicación con ventilación adecuada para evitar la acumulación de calor en el sistema.
- Si habitualmente utiliza el sistema a un volumen alto, la temperatura de las partes superior, laterales e inferior de la carcasa aumentan considerablemente. No toque la carcasa de la unidad para evitar quemaduras.
- No cubra el orificio de ventilación para evitar fallos en el funcionamiento.

Si observa colores irregulares en una pantalla de televisión cercana al sistema

La característica de blindaje magnético con la que está dotado el sistema de altavoces permite que los altavoces se puedan colocar junto a una televisión. Sin embargo, en la pantalla de televisión se pueden apreciar colores irregulares según el modelo de televisión.

Si observa colores irregulares...

Apague la televisión y vuelva a encenderla tras 15 o 30 min (minutos).

Si sigue observando colores irregulares...

Aleje los altavoces de la televisión.

Sobre el funcionamiento

- Si se traslada el sistema directamente de un lugar frío a uno cálido o si se coloca en una habitación muy húmeda, es posible que la humedad se condense sobre la lente interior del reproductor de CD. En tal caso, el sistema podría no funcionar correctamente. Extraiga el disco y deje encendido el sistema durante aproximadamente una hora hasta que la humedad se evapore.
- Cuando desplace el sistema, extraiga los discos del interior.

Si tiene problemas o dudas sobre el sistema, póngase en contacto con el proveedor de Sony más cercano.

Notas sobre los discos

- Antes de iniciar la Reproducción, limpie el disco con un paño. Limpie el disco desde el centro hacia fuera.
- No utilice disolventes como benceno, limpiadores comerciales o aerosoles antiestáticos recomendados para discos de vinilo.
- No exponga el disco a la luz solar directa o a fuentes de calor como conductos de calefacción, ni lo deje en el interior de un coche aparcado bajo la luz solar directa.
- No utilice discos con anillo protector. Esto podría provocar un error en el funcionamiento del sistema.
- Al utilizar discos que tengan pegamento o alguna sustancia adhesiva similar en el lado de la etiqueta, o en los que se haya utilizado alguna tinta especial al imprimir la etiqueta, es posible que la etiqueta o el disco se adhieran a algunas piezas del interior de la unidad. Si esto ocurre, es posible que no pueda extraer el disco y que provoque un error en el funcionamiento de la unidad. Antes de utilizar un disco, asegúrese de que el lado de la etiqueta no contiene o contiene ninguna sustancia adhesiva.

No es recomendable el uso de los siguientes tipos de discos:

- Discos usados o alquilados con etiquetas adhesivas en las que el pegamento sobresale de la etiqueta. Discos en los que el perímetro de la etiqueta es pegajoso.
- Discos en los que se ha utilizado una etiqueta con tinta especial pegajosa al tacto.
- Discos con formas no estándar (por ejemplo, con forma de corazón, cuadrado o estrella). El uso de estos tipos de discos puede dañar la unidad. No los utilice.

Nota sobre la Reproducción de CD-R/CD-RW

Los discos grabados en unidades de CD-R/CD-RW puede que no se reproduzcan debido a arañazos, suciedad o a las características de la grabación o de la unidad. Por otra parte, los discos que no se han finalizado al terminar la grabación no se pueden reproducir.

Discos de música codificados mediante tecnologías de protección de los derechos de autor

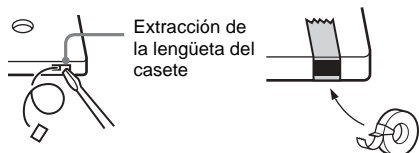
Este producto se ha diseñado para reproducir discos que cumplen con el estándar Compact Disc (CD). Recientemente, algunas compañías discográficas comercializan discos de música codificados mediante tecnologías de protección de derechos de autor. Tenga en cuenta que, entre estos discos, algunos no cumplen con el estándar CD, por lo que no podrán reproducirse mediante este producto.

Limpieza de la unidad

Limpie la carcasa, el panel y los controles con un paño suave ligeramente humedecido con una solución de detergente suave. No utilice ningún tipo de estropajo abrasivo, detergente concentrado o disolvente como alcohol o benceno.

Para grabar una cinta de forma permanente

Para evitar que una cinta se sobrescriba de forma accidental, extraiga la lengüeta de la cara A o B como se muestra en la ilustración.



Si posteriormente quiere volver a grabar la cinta, cubra el orificio de la lengüeta con cinta adhesiva.

Antes de colocar la cinta en la pletina Tense la cinta si está floja. De lo contrario, la cinta se enrollará en las piezas de la pletina y, como consecuencia, resultará dañada.

Si utiliza una cinta de más de 90 min (minutos)

La cinta es muy elástica. No modifique operaciones de cinta como Reproducción, parada o avance rápido con frecuencia. La cinta puede enrollarse en la pletina.

Limpieza de los cabezales

Limpie los cabezales de cinta cada 10 h (horas) de uso. Asegúrese de limpiar los cabezales de cinta antes de iniciar una grabación importante o tras reproducir una cinta vieja.

Utilice una cinta de limpieza de tipo seco o húmedo (de venta por separado). Para obtener información detallada, consulte las instrucciones de la cinta limpiadora.

Desmagnetización de los cabezales de cinta

Desmagnetice los cabezales de cinta y las piezas metálicas que están en contacto con las cintas cada 20 o 30 h (horas) de uso con una cinta desmagnetizadora (de venta por separado). Para obtener información detallada, consulte las instrucciones de la cinta desmagnetizadora.

Especificaciones

Unidad principal

Amplificador

Modelo de Europa:

Salida de potencia DIN (nominal):

30 + 30 W
(6 ohm a 1 kHz, DIN)

Salida de potencia RMS continua (referencia):

30 + 30 W
(6 ohm a 1 kHz, 10% THD)

Potencia de salida musical (referencia):

60 + 60 W

Otros modelos:

Los siguientes datos se obtuvieron a ca 230 V o 120 V, 50/60 Hz

Salida de potencia DIN (nominal):

30 + 30 W
(6 ohm a 1 kHz, DIN)

Salida de potencia RMS continua (referencia):

30 + 30 W
(6 ohm a 1 kHz, 10% THD)

Entradas

MD IN (tomas fono): Sensibilidad de 500 mV, impedancia de 47 Kiloohm

Salidas

PHONES (minitoma estéreo):

Acepta auriculares con una impedancia de 8 ohm o más

SPEAKERS: Acepta impedancia de 6 a 16 ohm.

Reproductor de CD

Sistema Sistema de audio digital y CD

Láser Láser de semiconductores ($\lambda=780$ nm)
Duración de la emisión: continua

Respuesta en frecuencia 2 Hz – 20 kHz ($\pm 0,5$ dB)

Pletina de cinta

Sistema de grabación 4 pistas 2 canales estéreo
Respuesta en frecuencia 50 – 13 000 Hz (± 3 dB), con cintas Sony TYPE 1

Fluctuación y trémolo $\pm 0,15\%$ W. Pico (IEC)
0,1% W. RMS (NAB)
 $\pm 0,2\%$ W. Pico (DIN)

Sintonizador

FM estéreo, sintonizador FM/AM superheterodino

Sintonizador FM

Intervalo de sintonización 87,5 – 108,0 MHz (en incrementos de 50 kHz)

Antena Antena FM guía
Terminales de antena 75 ohm equilibrados
Frecuencia intermedia 10,7 MHz

Sintonizador AM

Intervalo de sintonización

Modelos de América: 530 - 1 710 kHz
(con el intervalo de sintonización establecido en 10 kHz)

531 - 1 710 kHz
(con el intervalo de sintonización establecido en 9 kHz)

Modelo de Europa: 531 - 1 602 kHz
(con el intervalo de sintonización establecido en 9 kHz)

Otros modelos: 530 - 1 710 kHz
(con el intervalo de sintonización establecido en 10 kHz)

531 - 1 602 kHz
(con el intervalo de sintonización establecido en 9 kHz)

Antena Antena en cuadro AM, terminal de antena externo
Frecuencia intermedia 450 kHz

Altavoz

Sistema de altavoces 2 canales, tipo bass-reflex
Unidades de altavoz

Altavoz de graves: 10 cm diá., tipo cono

Altavoz de agudos: 2 cm diá., tipo cúpula

Impedancia nominal 6 ohm

Dimensiones (an./al./prf.) Aprox. 155 × 250 × 200 mm

Peso Aprox. 2,1 kg neto por altavoz

Generales

Requisitos de alimentación

Modelo de Europa:	ca 230 V, 50/60 Hz
Modelo de Singapur:	ca 220 – 240 V, 50/60 Hz
Otros modelos:	ca 110 – 120 V o 220 - 240 V, 50/60 Hz Ajustable con selector de tensión

Consumo de energía

Modelo de Europa:	60 W 0,3 W (en Modo de espera)
-------------------	-----------------------------------

Otros modelos: 60 W

Dimensiones (an./al./prof.) Aprox. 190 × 250 × 270 mm

Peso Aprox. 4,6 kg

Accesorios suministrados Mando a distancia (1)
Pilas tipo R6 (tamaño AA) (2)
Antena en cuadro AM (1)
Antena guía FM (1)

Diseño y especificaciones sujetos a cambios sin previo aviso.

Mando a distancia

ORDEN ALFABÉTICO

A - M

BASS +/- **10** (13)
CLEAR **8** (8, 9)
CLOCK/TIMER SELECT **20**
(14, 15)
CLOCK/TIMER SET **21** (5, 14,
15)
DISPLAY **2** (10, 16)
DSG **11** (13)
MD **18** (17)

P - Z

PLAY MODE/DIRECTION **13**
(6, 7, 11, 12, 15)
PRESET +/- **5** (9)
REPEAT/FM MODE **14** (7, 10)
SLEEP **19** (13)
TREBLE +/- **9** (13)
TUNER BAND **16** (8, 9)
TUNER MEMORY **12** (8)
TUNING +/- **6** (8, 9)
VOL +/- **7** (14, 15)

DESCRIPCIONES DE LOS BOTONES

I/⏻ (encender/apagar) **1** (5, 9,
14, 15)
◀◀/▶▶ (rebobinado/avance
rápido) **6** (6, 11)
◀◀/▶▶ (retroceder/avanzar)
5 (5, 6, 7, 12, 14, 15, 16)
■ (parar) **4** (6, 7, 11, 12, 20)
|| (pausa) **3** (6, 11)
CD ▶▶▶▶ (reproducir) **17** (6, 7)
TAPE ◀▶▶▶▶▶ (reproducir) **15**
(11, 12, 15)

