

Micro HI-FI Component System

Mode d'emploi

AVERTISSEMENT

Pour réduire les risques d'incendie ou de décharge électrique, n'exposez pas cet appareil à des gouttes ou éclaboussures, et ne placez pas d'objets remplis de liquide, comme des vases, sur l'appareil.

Pour réduire les risques d'incendie, ne couvrez pas l'orifice d'aération de l'appareil avec des journaux, nappes, rideaux, etc. Ne placez pas de sources de flamme nue, comme des bougies allumées, sur l'appareil.

La fiche principale étant utilisée pour déconnecter l'appareil du secteur, branchez l'appareil sur une prise secteur facilement accessible. Si vous constatez une anomalie de l'appareil, débranchez immédiatement la fiche principale de la prise secteur.

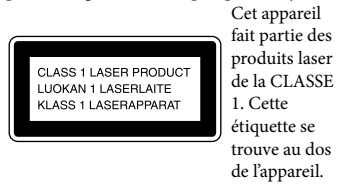
N'installez pas l'appareil dans un endroit exigü tel qu'une bibliothèque ou un meuble encastré.

N'exposez pas des piles ou un appareil où des piles sont installées à une chaleur excessive, comme aux rayons du soleil, un feu, etc.

L'appareil n'est pas déconnecté du secteur tant qu'il est branché à la prise secteur, même si l'appareil lui-même a été éteint.

Une pression acoustique excessive des écouteurs et du casque peut provoquer la surdité.

ATTENTION
L'utilisation d'instruments optiques sur ce produit augmente les risques pour les yeux.



Cet appareil fait partie des produits laser de la CLASSE 1. Cette étiquette se trouve au dos de l'appareil.

AVIS AUX CLIENTS : Les informations suivantes ne concernent que les appareils vendus dans les pays appliquant les directives de l'Union Européenne.

Ce produit a été fabriqué par ou pour le compte de Sony Corporation, 1-7-1 Konan Minato-ku Tokyo, 108-0075 Japon. Toutes les questions relatives à la conformité des produits basés sur la législation européenne doivent être adressées à son représentant, Sony Deutschland GmbH, Hedelfinger Strasse 61, 70327 Stuttgart, Allemagne.

Pour toute question relative au Service Après-Vente ou à la Garantie, merci de bien vouloir vous référer aux coordonnées qui vous sont communiquées dans les documents « Service » (SAV) « ou Garantie ».

Traitement des appareils électriques et électroniques en fin de vie (Applicable dans les pays de l'Union Européenne et aux autres pays européens disposant de systèmes de collecte sélective)

Ce symbole, apposé sur le produit ou sur son emballage, indique que ce produit ne doit pas être traité avec les déchets ménagers. Il doit être remis à un point de collecte approprié pour le recyclage des équipements électriques et électroniques. En s'assurant que ce produit est bien mis au rebut de manière appropriée, vous aiderez à prévenir les conséquences négatives potentielles pour l'environnement et la santé humaine. Le recyclage des matériaux aidera à préserver les ressources naturelles. Pour toute information supplémentaire au sujet du recyclage de ce produit, vous pouvez contacter votre municipalité, votre déchetterie ou le magasin où vous avez acheté le produit. Ceci s'applique aux accessoires suivants : Télécommande

Élimination des piles et accumulateurs usagés (Applicable dans les pays de l'Union Européenne et aux autres pays européens disposant de systèmes de collecte sélective)

Ce symbole, apposé sur les piles et accumulateurs ou sur les emballages, indique que les piles et accumulateurs fournis avec ce produit ne doivent pas être traités comme de simples déchets ménagers. Sur certains types de piles, ce symbole apparaît parfois combiné avec un symbole chimique. Les symboles pour le mercure (Hg) ou le plomb (Pb) sont rajoutés lorsque ces piles contiennent plus de 0,0005% de mercure ou 0,004% de plomb. En vous assurant que ces piles et accumulateurs sont mis au rebut de façon appropriée, vous participez activement à la prévention des conséquences négatives que leur mauvais traitement pourrait provoquer sur l'environnement et sur la santé humaine. Le recyclage des matériaux contribue par ailleurs à la préservation des ressources naturelles. Pour les produits qui pour des raisons de sécurité, de performance ou d'intégrité de données nécessitent une connexion permanente à une pile ou à un accumulateur, il conviendra de vous rapprocher d'un service technique qualifié pour effectuer son remplacement. En rapportant votre appareil électrique en fin de vie à un point de collecte approprié vous vous assurez que la pile ou l'accumulateur incorporé sera traitée correctement.

Pour tous les autres cas de figure et afin d'enlever les piles ou accumulateurs en toute sécurité de votre appareil, reportez-vous au manuel d'utilisation. Rappelez les piles ou accumulateurs usagés au point de collecte approprié pour le recyclage. Pour toute information complémentaire au sujet du recyclage de ce produit ou des piles et accumulateurs, vous pouvez contacter votre municipalité, votre déchetterie locale ou le point de vente où vous avez acheté ce produit.

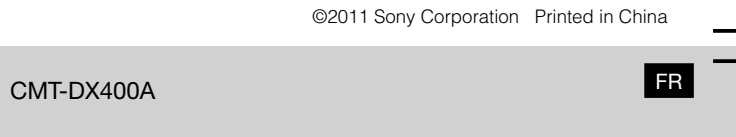
Licences et marques commerciales

- Ce système incorpore Dolby® Digital.
 - Fabriqué sous licence de Dolby Laboratories.
 - Le terme « Dolby » et le sigle double D sont des marques commerciales de Dolby Laboratories.
- Licence de la technologie de codage audio MPEG Layer-3 et des brevets obtenue de Fraunhofer IIS et Thomson.
- Windows Media est une marque commerciale ou déposée de Microsoft Corporation aux Etats-Unis et/ou dans d'autres pays.
- Ce produit contient une technologie soumise à certains droits de propriété intellectuelle de Microsoft. Toute utilisation ou diffusion de cette technologie sortant du cadre de l'utilisation de ce produit est interdite sans licence(s) appropriée(s) de Microsoft.

- A PROPOS DE MPEG-4 VISUAL - CE PRODUIT EST SOUS LICENCE DU PORTEFEUILLE DE BREVETS MPEG-4 VISUAL, LICENCE POUR L'UTILISATION PERSONNELLE ET NON COMMERCIALE D'UN CONSOMMATEUR POUR DECODER DE LA VIDEO EN CONFORMITE AVEC LA NORME MPEG-4 VISUAL (« MPEG-4 VIDEO ») QUI A ETE CODEE PAR UN CONSOMMATEUR ENGAGE DANS UNE ACTIVITE PERSONNELLE ET NON COMMERCIALE ET/OU A ETE OBTENUE D'UN FOURNISSEUR DE VIDEO AUTORISE PAR MPEG LA A FOURNIR MPEG-4 VIDEO. AUCUNE LICENCE N'EST ACCORDEE NI N'EST IMPLICITE POUR TOUTE AUTRE UTILISATION. DES INFORMATIONS COMPLEMENTAIRES, DONT CELLES CONCERNANT LES UTILISATIONS PROMOTIONNELLES, INTERNES ET COMMERCIALES, ET L'ACCORD DE LICENCE PEUVENT ETRE OBTENUES AUPRES DE MPEG LA, LLC. VOIR LE SITE <http://www.mpegla.com/>
- Toutes les autres marques et marques déposées appartiennent à leurs détenteurs respectifs. Dans ce manuel, les sigles ™ et ® ne sont pas spécifiés.

A propos de ce manuel

- Il se peut que « DVD » soit utilisé comme terme général pour un DVD vidéo, DVD-R, DVD-RW, DVD+R ou DVD+RW.
- Un CD-R ou CD-RW est parfois appelé un « CD de données ».
- Un DVD-R, DVD-RW, DVD+R ou DVD+RW est parfois appelé un « DVD de données ».
- Ce manuel explique principalement les opérations en utilisant la télécommande, mais les mêmes opérations peuvent aussi être effectuées à l'aide des touches de l'appareil portant les mêmes noms ou des noms similaires.



Disques pouvant être lus

DVD	DVD vidéo DVD-ROM DVD-R*/DVD-RW* DVD+R*/DVD+RW*
CD	CD-DA (CD musique) CD-ROM CD-R*/CD-RW* CD vidéo

* Si des disques n'ont pas été correctement finalisés, ils ne seront pas lus. Pour plus d'informations, reportez-vous au mode d'emploi fourni avec le dispositif dérengrement.

Disques ne pouvant pas être lus

- Disques Blu-ray
- DVD HD
- DVD-RAM
- Disques DVD audio
- CD Photo
- CD Super Audio
- Piste de données de CD-Extra
- Face du contenu audio sur les DualDiscs
- DVD-R/DVD-RW/DVD+R/DVD+RW en mode VR (Video Recording (enregistrement vidéo))
- DVD-R/RW compatibles CPRM (Content Protection for Recordable Media) contenant un contenu signalé comme « Une copie ».

Disques audio encodés par des technologies de protection des droits d'auteur

Cet appareil est conçu pour la lecture de disques conformes à la norme Compact Disc (CD). Récemment, des disques audio encodés par des technologies de protection des droits d'auteur ont été mis en vente par certaines compagnies de disques. Veuillez noter que, parmi ces disques, certains ne sont pas conformes à la norme CD et qu'il est possible qu'ils ne puissent pas être lus sur cet appareil.

Remarque sur les DualDiscs
Un DualDisc est un disque double face qui comporte les données d'un DVD sur une face et des données audio numériques sur l'autre face. La face du contenu audio des DualDiscs n'étant pas conforme à la norme Compact Disc (CD), la lecture de ces disques sur cet appareil n'est pas garantie.

Remarque sur les opérations de lecture d'un DVD

Il se peut que certaines opérations de lecture pour un DVD soient intentionnellement limitées par les producteurs du logiciel. Cette chaîne lisant un DVD conformément au contenu du disque, il se peut que certaines fonctions de lecture ne soient pas disponibles.

Remarque sur les DVD double couche
Il se peut que l'image et le son de lecture soient momentanément interrompus lors du changement de couche.

Code régional (DVD vidéo seulement)
Votre chaîne comporte un code régional imprimé sur l'arrière de l'appareil et elle n'effectuera la lecture que d'un DVD vidéo (lecture seulement) portant une étiquette avec un code régional identique ou

Remarque sur les CD multisession
Vous ne pouvez lire que la 1ère session d'un disque multisession.

Types de fichier pouvant être lus

Vidéo	Format de fichier	Extensions
Vidéo Xvid		« .avi »
Vidéo MPEG4 ¹⁾		« .mp4 » ou « .m4v »
Musique	Format de fichier	Extensions
MP3 (MPEG1 Audio Layer 3) ²⁾		« .mp3 »
WMA ³⁾		« .wma »
AAC ⁴⁾		« .m4a »
Photo	Format de fichier	Extensions
JPEG		« .jpg » ou « .jpeg »

- Les codecs vidéo et audio pris en charge sont les suivants :
 - Codec vidéo : MPEG4 Simple Profile (AVC n'est pas pris en charge).
 - Codec audio : AAC-LC (HE-AAC n'est pas pris en charge).
- Le format MP3 PRO n'est pas pris en charge.
- Les formats WMA DRM, WMA Lossless et WMA PRO ne sont pas pris en charge.
- Les formats AAC DRM et AAC Lossless ne sont pas pris en charge.

Remarques

- Il se peut que la lecture de certains fichiers ne soit pas possible, selon le format, la méthode de codage ou la condition d'enregistrement.
- Il se peut que certains périphériques USB ne fonctionnent pas avec cette chaîne.
- La chaîne prend en charge ISO 9660 Niveau 1/Niveau 2 et Joliet pour les CD de données.
- La chaîne prend en charge UDF (Universal Disk Format) pour les DVD de données.
- La chaîne prend en charge FAT12, FAT16 et FAT32 pour les périphériques USB.
- La chaîne peut reconnaître les nombres de fichiers ou dossiers sur un DVD de données, CD de données ou périphérique USB suivants :
 - jusqu'à 300 dossiers
 - jusqu'à 648 fichiers
- La lecture des fichiers peut prendre un certain temps dans les cas suivants :
 - il y a trop de dossiers ou fichiers.
 - la capacité de mémoire du périphérique USB est très grande.
 - la mémoire du périphérique USB est fragmentée.

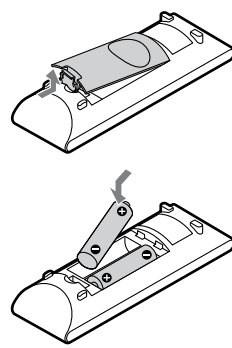
Périphériques USB compatibles avec cette chaîne

Rendez-vous sur les sites Internet ci-dessous pour plus d'informations sur les périphériques USB compatibles.

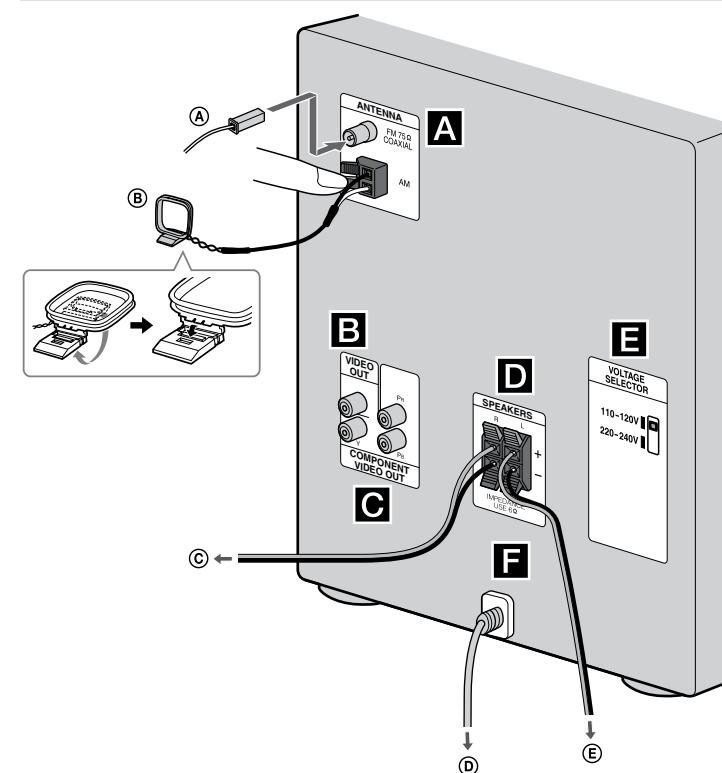
- Pour les clients en Europe : <http://support.sony-europe.com/>
- Pour les clients en Amérique latine : <http://www.sony-latin.com/index.crp>

Préparation de la télécommande

Insérez les deux piles R6 (format AA), en faisant correspondre les polarités comme illustré ci-dessous.



Raccordement de la chaîne en toute sécurité



- A** Antenne à fil FM (déployée horizontalement.)
- B** Antenne cadre AM (sauf modèle pour l'Europe)
- C** Vers l'enceinte droite
- D** Vers la prise murale
- E** Vers l'enceinte gauche

Antennes

Trouvez un emplacement et une orientation qui donnent une bonne réception lorsque vous installez les antennes. Eloignez les antennes des cordons d'enceinte et du cordon d'alimentation pour éviter de capter des parasites.

Prise VIDEO OUT
Raccordez-y la prise d'entrée vidéo du téléviseur ou projecteur.

Prises COMPONENT VIDEO OUT
Raccordez-y les prises d'entrée vidéo composantes du téléviseur ou projecteur à l'aide de cordons vidéo composantes en option pour obtenir des images vidéo de meilleure qualité. Si votre téléviseur accepte les signaux progressifs, voir « [Progressif] » (page 23) pour régler le mode de balayage progressif.

Enceintes

N'insérez que la partie dénudée des cordons.

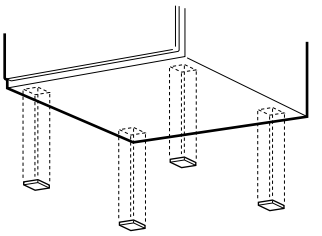
Sélecteur de tension
Pour les modèles avec sélecteur de tension, réglez VOLTAGE SELECTOR sur la tension de ligne d'alimentation locale.

Alimentation

Branchez le cordon d'alimentation à une prise murale. Si l'adaptateur fourni sur la fiche ne correspond pas à votre prise murale, retirez-le de la fiche (seulement pour les modèles équipés d'un adaptateur).

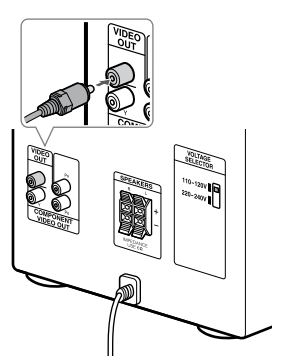
Mise en place des patins d'enceinte d'enceinte

Mettez en place les patins d'enceinte fournis aux coins du panneau inférieur des enceintes pour les empêcher de glisser.



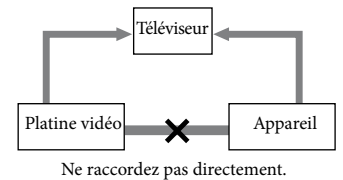
Raccordement de votre téléviseur

Raccordez la prise d'entrée vidéo de votre téléviseur à la prise VIDEO OUT de l'appareil à l'aide du cordon vidéo fourni.



Lors du raccordement d'une platine vidéo

Raccordez le téléviseur et la platine vidéo à l'aide de cordons vidéo et audio (non fournis) comme illustré ci-dessous.



Si vous raccordez une platine vidéo entre cette chaîne et le téléviseur, il se peut qu'une fuite vidéo se produise lorsque vous regardez le signal vidéo provenant de cette chaîne. Ne raccordez pas une platine vidéo entre cette chaîne et le téléviseur.

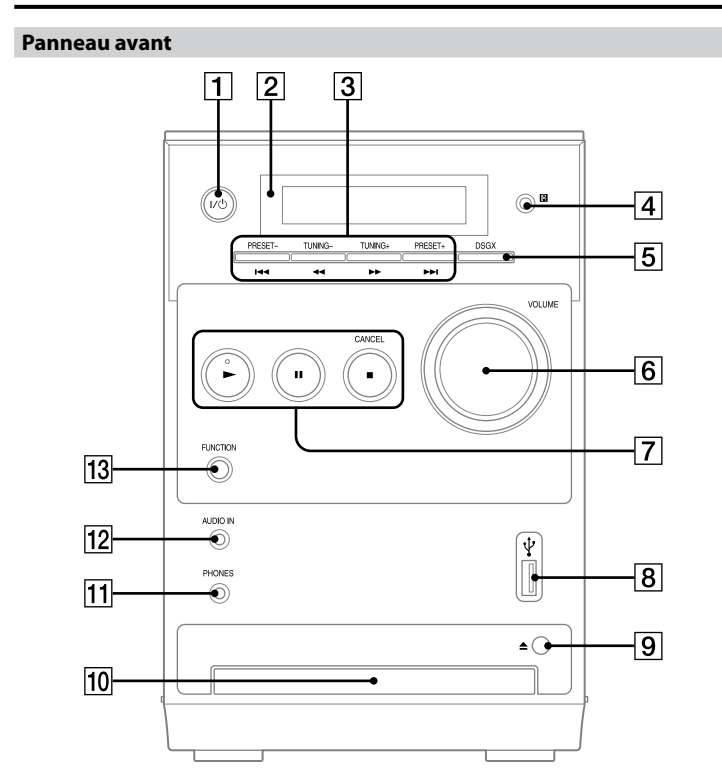
Réglage du système couleur

Changez le système couleur, si nécessaire, de [PAL], [Multi] ou [NTSC] après avoir raccorder votre téléviseur. Le réglage par défaut d'usine du système couleur est [PAL] pour le modèle pour l'Europe et [NTSC] pour les modèles pour l'Amérique latine.

- Branchez le cordon d'alimentation à une prise murale.
- Appuyez sur pour allumer la chaîne.
- Appuyez plusieurs fois sur **FUNCTION +/-** (ou sur **FUNCTION de l'appareil**) pour commuter le mode sur DVD/CD. La lecture commence automatiquement si un disque avec fonction de lecture automatique est chargé. Appuyez deux fois sur (ou sur **CANCEL** de l'appareil) pour arrêter la lecture.
- Appuyez sur **SETUP** en mode d'arrêt. Le menu de configuration apparaît.
- Appuyez plusieurs fois sur **←/→** pour sélectionner [Page Préférences], puis appuyez sur .
- Appuyez plusieurs fois sur **↑/↓** pour sélectionner [Type TV], puis appuyez sur .
- Appuyez plusieurs fois sur **↑/↓** pour sélectionner [PAL], [Multi] ou [NTSC], puis appuyez sur .
- Appuyez sur **SETUP** pour fermer le menu de configuration.

Remarque
Il se peut que l'affichage sur l'écran du téléviseur soit momentanément interrompu après avoir changé le système couleur comme décrit ci-dessus.

Pièces et commandes



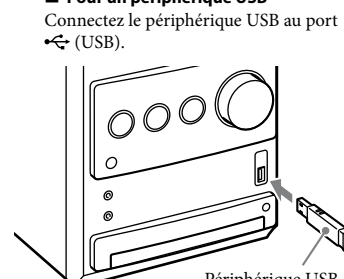
Lecture d'un disque

- Appuyez plusieurs fois sur **FUNCTION +/-** (ou sur **FUNCTION de l'appareil**) pour sélectionner le mode DVD/CD.
- Appuyez sur de l'appareil pour ouvrir le plateau de disque.
- Placez un disque sur le plateau de disque, puis appuyez sur de l'appareil pour fermer le plateau de disque. La lecture démarre automatiquement lorsque vous fermez le plateau de disque. Si la lecture ne démarre pas automatiquement, appuyez sur .
- Appuyez sur **VOLUME +/-** ou tourez la commande **VOLUME de l'appareil** pour régler le volume.



Lecture de fichiers sur un disque/périphérique USB

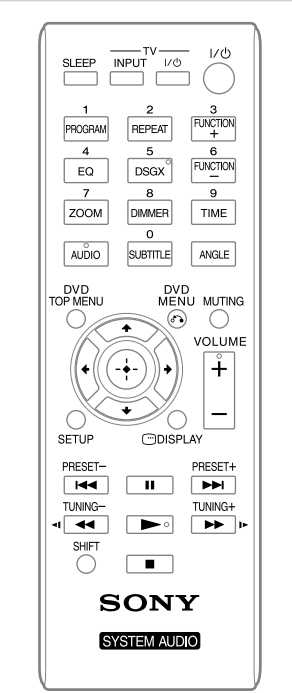
- Appuyez plusieurs fois sur **FUNCTION +/-** (ou sur **FUNCTION de l'appareil**) pour sélectionner le mode DVD/CD ou USB.
 - DVD/CD : Pour un disque.
 - USB : Pour un périphérique USB.
- Chargez la source.
 - Pour un disque**
Placez un disque sur le plateau en appuyant sur de l'appareil pour ouvrir le plateau de disque.
 - Pour un périphérique USB**
Connectez le périphérique USB au port (USB).



- Appuyez sur cette touche pour allumer ou éteindre la chaîne.
- Affichage**
- Touche PRESET +/-**
Appuyez sur cette touche pour sélectionner une station préréglée.
- Touche TUNING +/-**
Appuyez sur cette touche pour syntoniser la station désirée.
- Touche (précédent/suivant)**
Appuyez sur cette touche pour sélectionner une piste, un fichier ou un chapitre.
- Touche (recul/avance rapide)**
Appuyez sur cette touche pour trouver un point dans une piste, un fichier ou un chapitre.
- Capteur de télécommande**
- Touche DSGX**
Appuyez sur cette touche pour activer ou désactiver l'effet DSGX.
- Commande VOLUME**
Tournez cette commande pour régler le volume.

- Touche (lecture)**
Appuyez sur cette touche pour démarrer ou redémarrer la lecture (reprise de lecture).
- Touche (pause)**
Appuyez sur cette touche pour mettre la lecture en pause. Pour reprendre la lecture, appuyez à nouveau sur la touche.
- Touche CANCEL (arrêt)**
Appuyez sur cette touche pour arrêter et mémoriser le point d'arrêt (point de reprise).
Pour redémarrer la lecture depuis le point de reprise (reprise de lecture), appuyez sur .
- Appuyez sur cette touche pour annuler la syntonisation automatique d'une station de radio.
- Port (USB)**
Utilisé pour connecter un périphérique USB.
- Touche (ouverture/fermeture)**
Appuyez sur cette touche pour ouvrir ou fermer le plateau de disque.
- Plateau de disque**
- Prise PHONES**
Utilisée pour brancher un casque.
- Prise AUDIO IN**
Utilisée pour raccorder un élément audio en option.
- Touche FUNCTION**
Appuyez sur cette touche pour sélectionner le mode.

Télécommande



- TV (marche/veille)**
Appuyez sur cette touche pour allumer ou éteindre le téléviseur. Notez que seuls des téléviseurs Sony peuvent être commandés à l'aide de cette télécommande.
- (marche/veille)**
Appuyez sur cette touche pour allumer ou éteindre la chaîne.
- PROGRAM**
Appuyez sur cette touche pour activer la lecture programmée en mode DVD/CD ou pour préréglé des stations de radio en mode Tuner.
- REPEAT**
Appuyez sur cette touche pour activer le mode de lecture répétée/aléatoire.
- FUNCTION +**
Appuyez sur cette touche pour sélectionner un mode en séquence.
- EQ**
Appuyez sur cette touche pour sélectionner un effet sonore.
- DSGX**
Appuyez sur cette touche pour activer ou désactiver l'effet DSGX.
- FUNCTION -**
Appuyez sur cette touche pour sélectionner un mode en séquence.
- ZOOM**
Appuyez sur cette touche pour faire un zoom avant ou arrière sur une image affichée lors de la visualisation d'un DVD vidéo, d'un CD vidéo, d'une vidéo Xvid, d'une vidéo MPEG4 ou d'une image JPEG. Vous pouvez déplacer la partie agrandie de l'image en appuyant sur .
- DIMMER**
Appuyez sur cette touche pour modifier la luminosité de l'affichage.

- TIME**
Appuyez sur cette touche pour afficher ou commuter les informations de temps pendant la lecture.
- AUDIO**
Appuyez sur cette touche pour sélectionner un format de signal audio lorsque des signaux audio multiples sont disponibles. Appuyez sur cette touche pour sélectionner le mode de réception FM (mono ou stéréo) lors de l'écoute d'émissions FM stéréo. Appuyez sur cette touche pour améliorer la réception AM lorsqu'une émission AM comporte des parasites statiques (sauf modèle pour l'Europe).
- SUBTITLE**
Appuyez sur cette touche pour sélectionner une langue de sous-titres lorsque des sous-titres multilingues sont disponibles.
- ANGLE**
Appuyez sur cette touche pour passer à d'autres angles de vue de caméra lorsque des angles multiples sont enregistrés sur un DVD vidéo.
- Touches numériques**
Appuyez sur ces touches pour saisir des chiffres et sélectionner un titre/chapitre, une station de radio préréglée, etc.
- DVD TOP MENU**
Appuyez sur cette touche pour ouvrir le menu principal DVD.
- DVD MENU**
Appuyez sur cette touche pour ouvrir ou fermer le menu DVD. Lorsqu'elle est enfoncée pendant la lecture de fichiers d'image JPEG, un affichage de vignettes (aperçu) apparaît.
- SHIFT**
Appuyez sur cette touche et maintenez-la enfoncée pour utiliser les touches numériques roses.

- MUTING**
Appuyez sur cette touche pour couper ou rétablir le son.
- ↑/↓/←/→**
Appuyez sur cette touche pour déplacer le curseur pour la sélection d'un élément.
- (entrée)**
Appuyez sur cette touche pour valider/ confirmer les réglages.
- VOLUME +/-**
Appuyez sur cette touche pour régler le volume.
- SETUP**
Appuyez sur cette touche pour ouvrir ou fermer le menu de configuration.
- DISPLAY**
Appuyez sur cette touche pour ouvrir ou fermer le Menu Affichage.
- Touches d'opérations pour la lecture**
 - (précédent/suivant)
 - (recul rapide/avance rapide)
 - (recul en ralenti/avance en ralenti)
 - Appuyez sur cette touche, en mode de pause, pour une visualisation au ralenti.
 - (lecture)**
 - (pause)**
 - (arrêt)**
- Touches d'opérations pour la radio**
 - PRESET +/-**
 - TUNING +/-**

