

SONY

Memory Card Recorder Guide de démarrage



ICD-LX30

4-297-165-41 (1)

© 2011 Sony Corporation Printed in China



Bienvenue dans votre nouvel enregistreur à carte mémoire Sony !

Ce guide de démarrage vous présente des instructions sur les opérations de base de l'enregistreur à carte mémoire.

Veuillez le lire attentivement. Nous espérons que vous apprécierez votre nouvel enregistreur à carte mémoire Sony.

Pour plus de détails sur les fonctions, reportez-vous au mode d'emploi stocké sur la carte mémoire SD fournie.

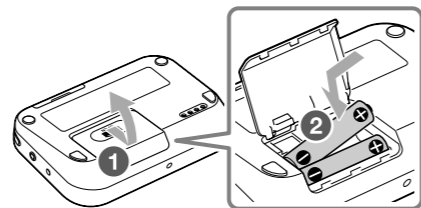
Vérification du contenu de l'emballage

- Enregistreur à carte mémoire (1)
- Carte mémoire SD (2 Go) (1)
- Piles alcalines LR03 (AAA) (2)
- Housse de transport (1)
- Dragonne (1)
La dragonne est fixée par l'orifice pour dragonne de l'enregistreur à carte mémoire.
- Mode d'emploi
(Stocké sur la carte mémoire SD fournie)
- Guide de démarrage (1)
- Adaptateur secteur (1)

Lorsque vous formatez la carte mémoire SD fournie, le mode d'emploi stocké dans cette dernière est également effacé. Pour obtenir un autre exemplaire du mode d'emploi, rendez-vous sur la page d'accueil de l'assistance de Sony : <http://support.sony-europe.com/DNA>

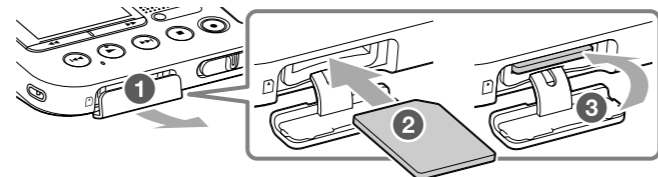
Préparation

1 Insérez deux piles.



- 1 Faites glisser et soulevez le couvercle du compartiment des piles.
- 2 Insérez des piles alcalines LR03 (AAA) en respectant la polarité et refermez le couvercle.

2 Insérez la carte mémoire SD fournie.

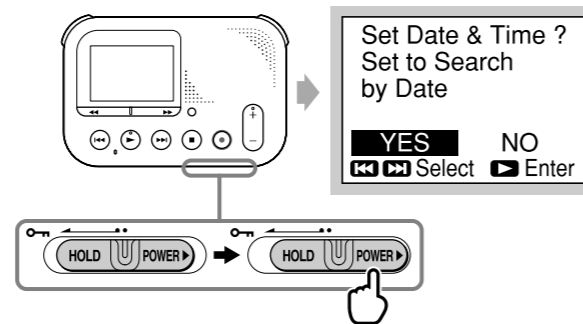


- 1 Ouvrez le couvercle de la fente pour carte mémoire.
- 2 Insérez une carte mémoire correctement jusqu'à ce qu'elle émette un clic.
- 3 Fermez le couvercle de la fente pour carte mémoire.

Remarque

L'enregistreur à carte mémoire ne possède pas de mémoire interne. Assurez-vous d'insérer la carte mémoire avant l'enregistrement.

3 Faites glisser le commutateur HOLD-POWER vers « POWER » et gardez-le à cet endroit pour allumer l'enregistreur à carte mémoire.

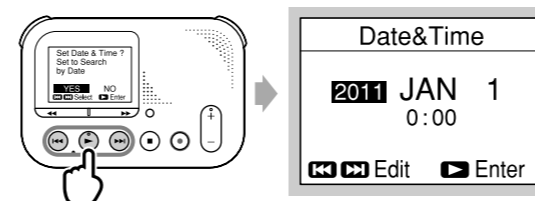


Conseil

Le commutateur HOLD-POWER retourne à la position centrale automatiquement lorsque vous le relâchez.

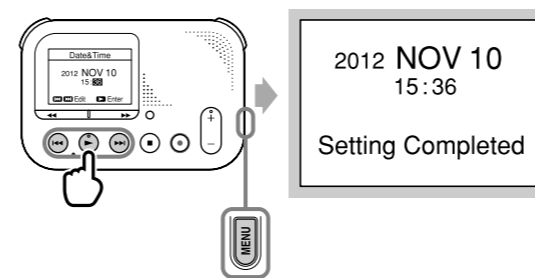
4 Appuyez sur **◀▶** ou **▶▶** pour sélectionner « YES », puis appuyez sur **▶** pour régler les paramètres de l'horloge.

L'écran de réglage de l'horloge apparaît.



5 Réglez l'année, le mois, le jour, l'heure et les minutes dans l'ordre avec **◀▶** ou **▶▶** et **▶**.

Lorsque vous avez réglé les minutes, le message « Setting Completed » apparaît.



Conseil

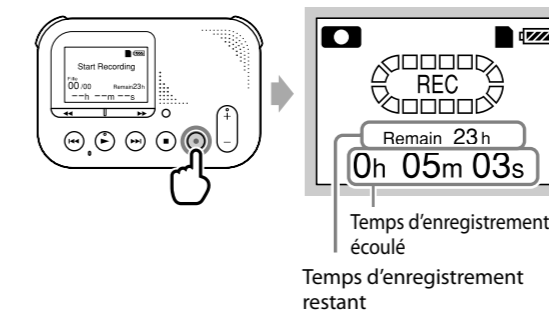
Vous pouvez revenir à la fenêtre précédente en appuyant sur MENU si vous faites une erreur dans les réglages de l'horloge.

Utilisation de l'enregistreur à carte mémoire

Cette section explique comment lire le fichier d'enregistrement test immédiatement. Les fichiers enregistrés ne sont pas effacés si vous enregistrez le fichier suivant dans un délai de quelques secondes.

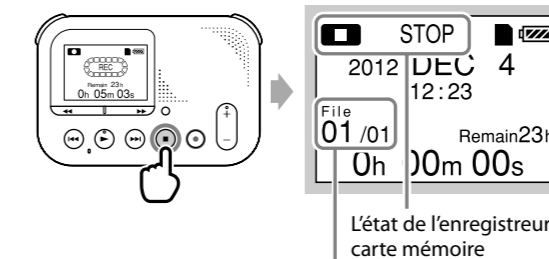
1 Appuyez sur **▶** pour lancer l'enregistrement.

Le bouton **▶** s'allume et l'enregistreur à carte mémoire passe en mode d'enregistrement.



2 Appuyez sur **◻** pour arrêter l'enregistrement.

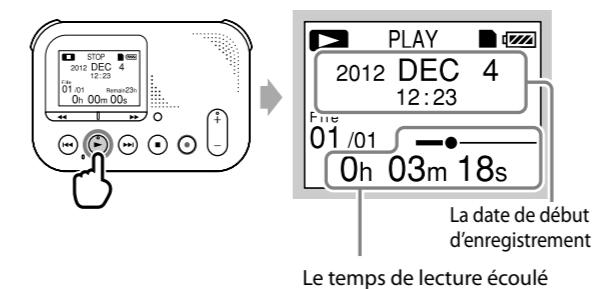
« Please Wait » apparaît dans la fenêtre d'affichage, puis l'enregistrement s'arrête.



Le numéro du fichier enregistré (dans l'ordre des fichiers qui ont été enregistrés le même jour)/Affiche le nombre total de fichiers qui ont été enregistrés à la même date

3 Appuyez sur **▶** pour démarrer la lecture.

La lecture de l'enregistrement test démarre.

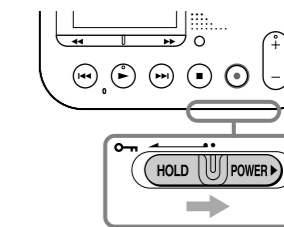


La date de début d'enregistrement
Le temps de lecture écoulé

4 Appuyez sur **◻** pour arrêter la lecture.

La lecture de l'enregistrement test s'arrête.

Mise hors tension

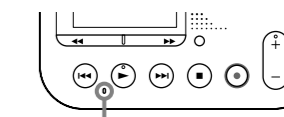


Faites glisser le commutateur HOLD-POWER vers « POWER » et gardez-le à cet endroit jusqu'à ce que l'animation « Power Off » apparaisse. L'enregistreur à carte mémoire s'éteindra au bout de quelques secondes.

Conseil

Lorsque vous n'allez pas utiliser l'enregistreur à carte mémoire pendant une longue période, nous vous recommandons de le mettre hors tension. Lorsque l'enregistreur à carte mémoire est en mode d'arrêt et que vous le laissez inactif pendant environ 30 minutes, la fonction de mise hors tension automatique s'active.

À propos de l'indicateur d'accès à la carte mémoire

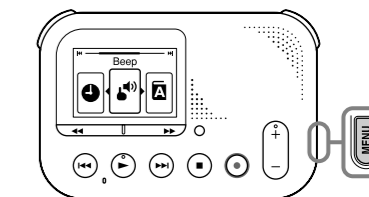


Indicateur d'accès à la carte mémoire

L'indicateur d'accès à la carte mémoire clignote en orange lorsque l'enregistreur à carte mémoire accède à la carte mémoire.

Ne retirez pas la carte mémoire SD, ni les piles et ne déconnectez pas l'adaptateur secteur lorsque l'indicateur d'accès à la carte mémoire clignote.

Pour régler le bip sur OFF

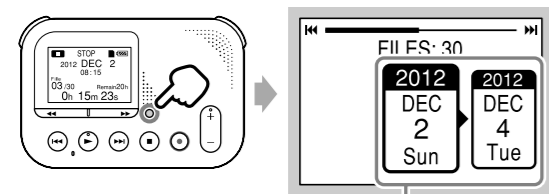


Appuyez sur MENU pour activer le mode de menu. Appuyez sur **◀▶** ou **▶▶** pour sélectionner « Beep » et appuyez ensuite sur **▶**. Appuyez sur **◀▶** ou **▶▶** pour sélectionner « OFF » et appuyez ensuite sur **▶**.

Recherche des fichiers enregistrés

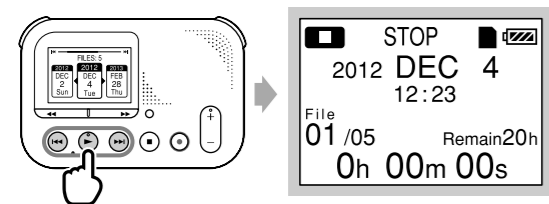
1 Appuyez sur SEARCH.

L'écran de sélection de la date apparaît.



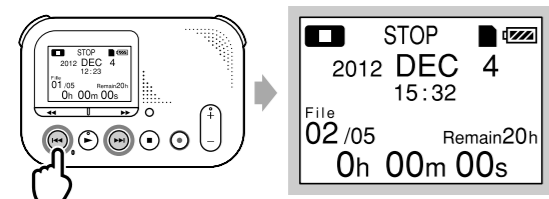
La case de la date enregistrée

2 Appuyez sur ◀ ou ▶ pour sélectionner la date d'enregistrement du fichier souhaité, puis appuyez sur ▶.



3 Appuyez sur ◀ ou ▶ pour sélectionner un fichier.

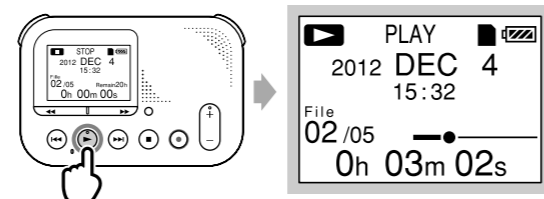
Appuyez sur ▶ pour sélectionner un fichier plus récent.
Appuyez sur ◀ pour sélectionner un fichier antérieur.



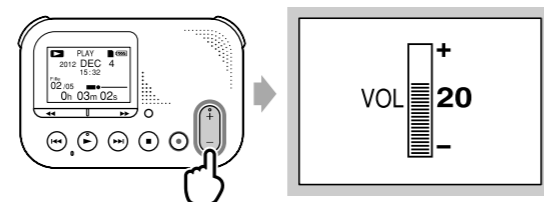
Lecture du fichier recherché

1 Appuyez sur ▶ pour démarrer la lecture.

La lecture du fichier sélectionné démarre.

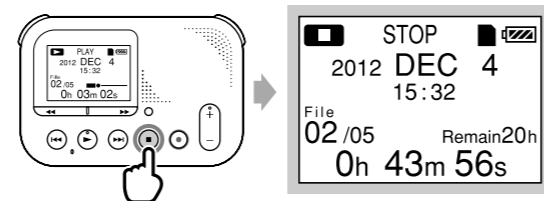


2 Appuyez sur VOL +/- pour régler le volume.



3 Appuyez sur ◻ pour arrêter la lecture.

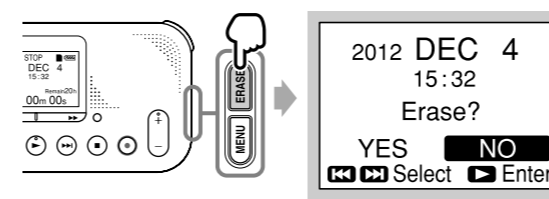
La lecture du fichier sélectionné s'arrête.



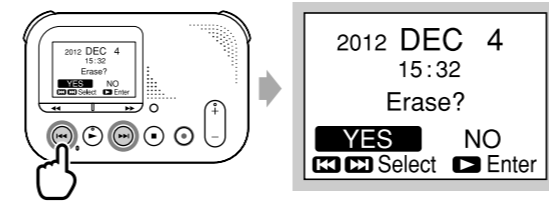
Effacement du fichier recherché

1 Appuyez sur ERASE.

« Erase? » s'affiche et le fichier spécifié est lu pour confirmation.

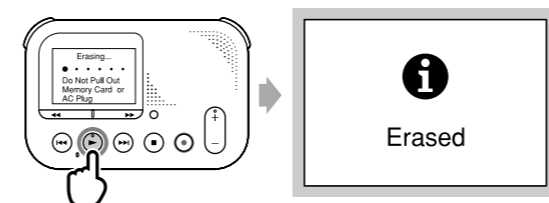


2 Appuyez sur ◀ ou ▶ pour sélectionner « YES ».



3 Appuyez sur ▶.

L'animation « Erasing... » apparaît dans la fenêtre d'affichage et le fichier sélectionné est effacé.



Conseil

Lorsqu'un fichier est effacé, les autres fichiers sont avancés de façon à ne pas laisser d'espace entre eux.

Précautions

Alimentation

Faites uniquement fonctionner l'appareil sous une tension de 3,0V ou 2,4V CC. Utilisez deux piles alcalines LR03 (AAA) ou deux piles rechargeables NH-AAA ou raccordez la prise DC IN 3V à une prise de courant murale à l'aide d'un adaptateur secteur.

Sécurité

Ne faites pas fonctionner l'appareil en conduisant une voiture, une bicyclette ou tout autre véhicule motorisé.

Manipulation

- Ne laissez pas l'appareil à proximité d'une source de chaleur ou dans un endroit exposé au rayonnement direct du soleil, à une poussière excessive ou à des chocs mécaniques.
- Si des éléments solides ou liquides venaient à pénétrer à l'intérieur de l'appareil, retirez les piles et faites-le vérifier par un technicien qualifié avant de le remettre en service.

Si vous avez des questions ou des problèmes concernant cet appareil, consultez votre revendeur Sony.

Veillez ne pas installer l'adaptateur secteur dans un espace clos comme une bibliothèque ou une armoire.

Puisque la prise principale de l'adaptateur secteur est utilisée pour déconnecter l'adaptateur secteur du réseau électrique, veuillez la raccorder à une prise secteur facilement accessible. Si vous constatez une anomalie, veuillez la débrancher de la prise secteur immédiatement.

Afin de réduire le risque d'incendie ou de choc électrique, veuillez ne pas élabousser ou renverser un liquide sur l'adaptateur secteur et veuillez ne pas poser de récipient rempli de liquides, comme des vases, sur l'adaptateur secteur.

Capacité de la carte mémoire SD fournie avec l'enregistreur à carte mémoire (capacité disponible pour l'utilisateur)

2 Go (environ 1,80 Go = 1 932 734 976 octets)

Une partie de la mémoire est utilisée comme zone de gestion des données.

Pour éviter toute diminution de l'acuité auditive, n'écoutez pas le son à un volume élevé pendant de longues périodes.



Remarque à l'intention des clients : les informations suivantes ne concernent que l'équipement vendu dans les pays appliquant les directives européennes

Le fabricant de ce produit est Sony Corporation, 1-7-1 Konan Minato-ku Tokyo, 108-0075 Japon. Le représentant autorisé pour les questions de compatibilité électromagnétique (EMC) et la sécurité des produits est Sony Deutschland GmbH, Hedelfinger Strasse 61, 70327 Stuttgart, Allemagne. Pour toute question relative au SAV ou à la garantie, merci de bien vouloir vous référer aux coordonnées contenues dans les documents relatifs au SAV ou la garantie.