



Accessoires fournis

Guide d'installation rapide

Network Media Player
NSZ-GS7

Connexion

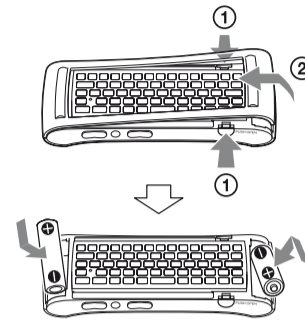
FR

- Network Media Player
- Télécommande (1)

- Cordon d'alimentation secteur (1)
- Piles R6 (format AA) (2)

- Guide d'installation rapide (1)
- Présentation (1)
- Guide de référence et autres documents

Mise en place des piles dans la télécommande



- Câble IR (infrarouge) Blaster (1)

À quoi sert-il ?

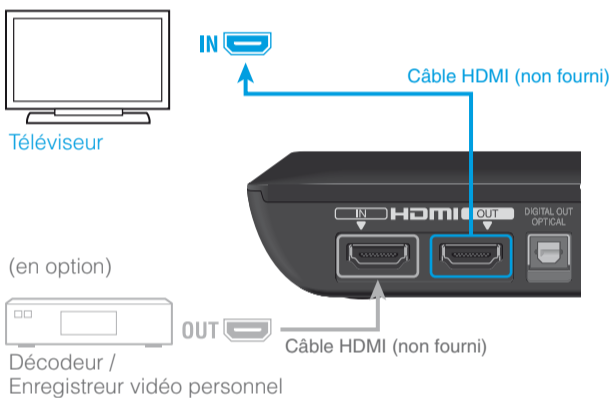
Le câble IR Blaster permet de commander les périphériques connectés à l'aide de la télécommande. Vous trouverez davantage d'informations à la section « Commander les périphériques connectés à l'aide de la télécommande » ci-dessous.



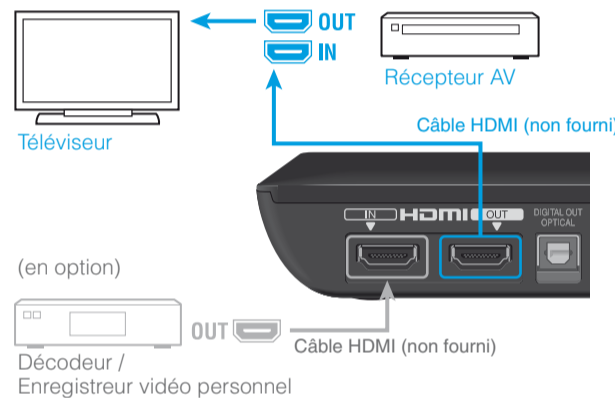
étape 1 Raccordement au téléviseur

Suivre : les indications **A** pour raccorder l'appareil directement au téléviseur.
: les indications **B** pour raccorder l'appareil au téléviseur via un récepteur AV.
: les indications **C** si votre raccordement est différent des schémas ci-dessous.

A Raccordement direct au téléviseur



B Raccordement au téléviseur via un récepteur AV



C Autre raccordement

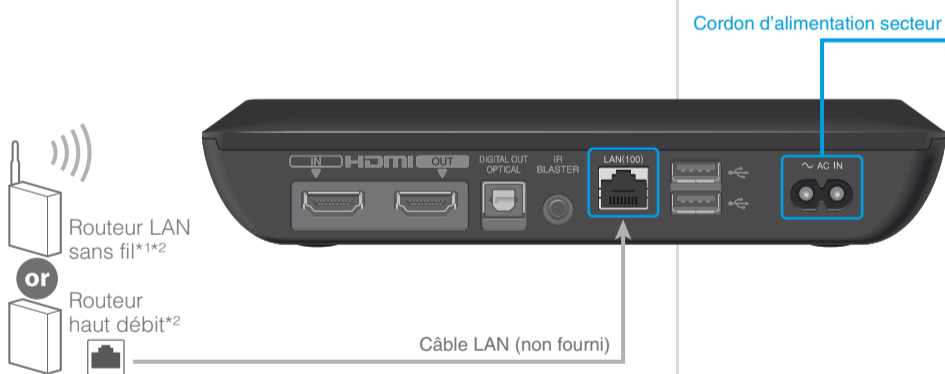
Pour tout autre schéma de raccordement, consultez le Guide d'assistance.

Depuis votre ordinateur
<http://www.sony.net/helpguide/r/networkplayer/>

Depuis votre smartphone



étape 2 Préparation de la connexion réseau



*1 Lorsque vous utilisez une connexion sans fil, vous devez paramétrer le Réglage réseau dans l'assistant de configuration initiale (à l'étape 4).
*2 Si nécessaire, vous trouverez l'adresse MAC dans l'assistant de configuration initiale (étape 4). Sélectionnez « Expliquer l'étape » sur l'écran « Se connecter à Internet ».

étape 3 Raccordez-le à la source d'alimentation

- ① Raccordez-le à la source d'alimentation
- ② Modifiez la source d'entrée du téléviseur

Commutez le sélecteur d'entrée du téléviseur de sorte que le signal provenant du lecteur apparaisse sur l'écran du téléviseur. Des instructions pour configurer la télécommande s'affichent alors à l'écran.

Remarque
Ces instructions s'afficheront uniquement lors du premier paramétrage de votre lecteur.

étape 4 Démarrez l'assistant de configuration initiale

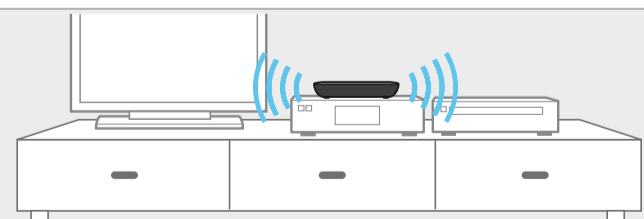
Suivez les indications sur la configuration initiale affichées à l'écran.

- Il est possible que l'écran reste noir pendant plusieurs secondes après l'affichage du logo Sony, puis l'écran de configuration initiale s'affiche.
- Quand l'écran de configuration initiale (affichant une image du lecteur et d'une main tenant une télécommande) apparaît, maintenez enfoncé le bouton **+** (Entrée) pour jumeler la télécommande avec le lecteur.
- Vous devez terminer le processus de réglage du réseau pour que l'assistant de configuration initiale se ferme.
- La configuration initiale dure environ 15 minutes.

Commander les périphériques connectés à l'aide de la télécommande

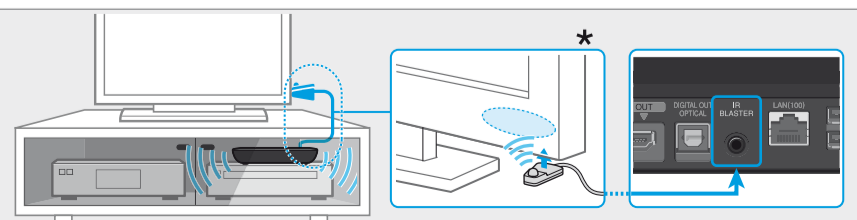
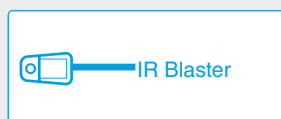
Ce lecteur est doté d'une fonction IR Blaster intégrée qui accepte les commandes à distance et les envoie vers différents périphériques connectés afin de les commander à l'aide de la télécommande. Cette fonction est active quand le lecteur est sous tension.

Lorsque vous placez le lecteur à proximité d'un périphérique connecté (comme sur l'illustration à droite), vous pouvez commander le périphérique à l'aide de la télécommande et effectuer des opérations telles que régler le volume d'un téléviseur ou d'un récepteur AV.



Toutefois, si vous placez le lecteur dans un endroit hors de portée des signaux IR, vous ne pouvez pas commander les périphériques connectés à l'aide de la fonction IR Blaster intégrée. Dans ce cas, connectez le câble IR Blaster fourni en procédant comme suit :

- ① Connectez le câble IR Blaster au lecteur.
- ② Placez le boîtier IR Blaster de sorte que le transmetteur IR pointe vers le récepteur IR (capteur) du périphérique à commander, comme sur l'illustration à droite.



* L'emplacement du récepteur IR varie selon les produits que vous utilisez.

Dépannage

Il n'y a pas d'image (écran noir).

- Vérifiez que le cordon d'alimentation secteur est correctement branché.
- Vérifiez que tous les câbles de raccordement sont correctement connectés. (Vérifiez tout particulièrement les raccordements HDMI IN et OUT.)
- Modifiez la source d'entrée du téléviseur de manière à afficher le signal de ce lecteur.
- Vérifiez que le témoin d'alimentation s'allume en blanc comme dans l'illustration ci-dessous.



Témoin d'alimentation

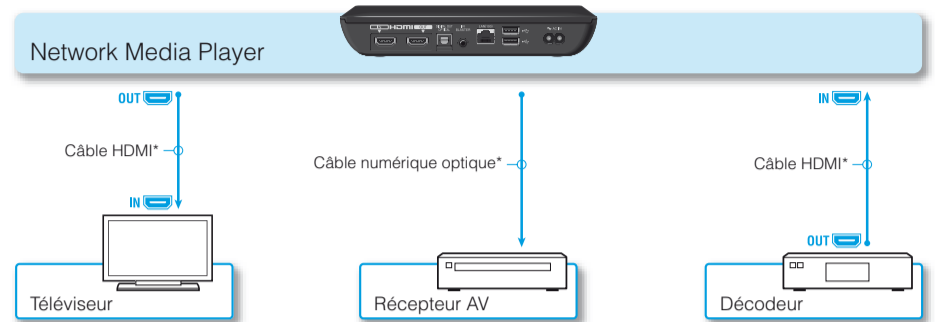
- Essayez ceci :
 - Mettez le lecteur hors tension, puis sous tension.
 - Mettez le périphérique connecté hors tension, puis sous tension.
 - Débranchez, puis rebranchez le câble HDMI.
 - Débranchez le cordon d'alimentation secteur du lecteur, puis rebranchez-le au bout de deux minutes environ.
- La prise HDMI OUT est raccordée à un dispositif DVI qui ne prend pas en charge la technologie de protection des droits d'auteur.

Le lecteur ne peut pas se connecter à Internet.

- Assurez-vous que le routeur LAN ou le routeur LAN sans fil est activé.
- Vérifiez que le câble LAN est correctement branché lorsque vous utilisez une connexion réseau filaire.
- Vérifiez les réglages du routeur LAN ou du routeur LAN sans fil. Pour des informations détaillées, consultez le mode d'emploi fourni avec le routeur LAN ou le routeur LAN sans fil.
- Rapprochez le lecteur et le routeur LAN sans fil l'un de l'autre. La qualité de la connexion LAN sans fil dépend de l'environnement (matériau des murs, conditions de réception des ondes radio, obstacles entre le lecteur et le routeur LAN sans fil, etc.).
- Éloignez le lecteur des appareils qui utilisent une bande de fréquence de 2,4 GHz (four micro-ondes, appareils Bluetooth, dispositifs numériques sans fil, etc.), ou éteignez ces appareils. En effet, ils peuvent interrompre la communication entre le lecteur et le routeur LAN sans fil.
- Si vous ne parvenez pas à activer Internet par le Wi-Fi, vérifiez qu'aucun câble LAN n'est connecté. Le lecteur privilégie la connexion LAN à la connexion Wi-Fi.

L'image provenant du décodeur n'est pas émise correctement (via un récepteur AV).

- Vérifiez que les câbles HDMI sont correctement branchés au décodeur et au lecteur.
- Mettez le décodeur hors tension, puis de nouveau sous tension.
- Si l'image n'est toujours pas correcte, rebranchez le téléviseur directement au lecteur, puis branchez le récepteur AV et le lecteur à l'aide d'un câble numérique optique, comme sur l'illustration ci-dessous.



- Quand ce lecteur et le téléviseur sont connectés à l'aide de câbles HDMI via un récepteur AV, les images risquent de ne pas s'afficher correctement en raison de la fonction de protection des droits d'auteur de certains décodeurs. Dans ce cas, contactez vos opérateurs de télévision par câble/satellite.

La télécommande ne fonctionne pas.

- Assurez-vous que les piles sont insérées correctement.
- Rapprochez-vous du lecteur pour utiliser la télécommande.
- Débranchez et rebranchez le cordon d'alimentation secteur.

- Exécutez un nouveau jumelage en suivant la procédure ci-dessous.

- ① Appuyez sur le bouton CONNECT situé en dessous du lecteur, à l'aide d'un objet fin et pointu tel qu'un stylo, etc.
- ② Suivez les instructions qui s'affichent à l'écran.



Utilisez un objet fin et pointu, tel que la pointe d'un stylo, pour appuyer sur le bouton CONNECT.

- Si le pavé tactile de la télécommande n'a pas fonctionné depuis un certain temps, il ne détectera aucune tentative d'opération. Pour l'utiliser de nouveau, tenez la télécommande verticalement, ou après avoir touché le pavé tactile, enlevez votre doigt pendant quelques secondes.
- Ne couvrez pas la partie supérieure gauche de la télécommande, où se trouve l'antenne. Il se peut que la télécommande ne fonctionne pas correctement si vous couvrez l'antenne.

Divers

Assistance clientèle Sony

Rendez-vous sur le site Web suivant :
<http://support.sony-europe.com/>