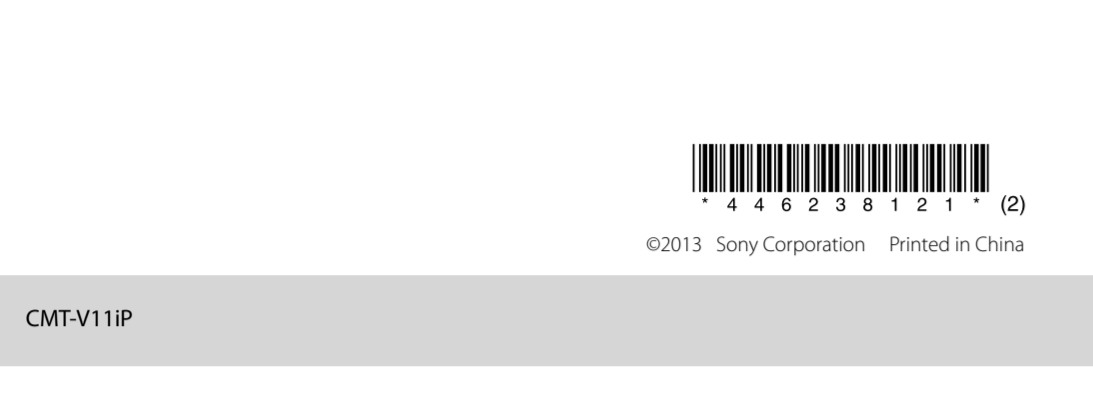


Personal Audio System

FR Mode d'emploi



http://www.sony.net/



AVERTISSEMENT

Pour réduire les risques d'incendie, ne couvrez pas l'orifice d'aération de l'appareil avec des journaux, nappes, rideaux, etc. Ne placez pas de sources de flamme nue, comme des bougies allumées, sur l'appareil.

Pour réduire les risques d'incendie ou de décharge électrique, n'exposez pas cet appareil à des gouttes ou éclaboussures, et ne placez pas d'objets remplis de liquide, comme des vases, sur l'appareil.

N'installez pas l'appareil dans un endroit exigu tel qu'une bibliothèque ou un meuble encastré.

La fiche principale de l'adaptateur secteur étant utilisée pour déconnecter l'adaptateur secteur du réseau électrique, branchez-la sur une prise secteur facilement accessible. Si vous constatez un fonctionnement anormal, débranchez-la immédiatement de la prise secteur.

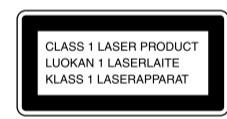
N'exposez pas des piles ou un appareil où des piles sont installées à une chaleur excessive, comme aux rayons du soleil, un feu, etc.

L'adaptateur secteur n'est pas déconnecté du réseau électrique tant qu'il est branché à la prise secteur, même si l'appareil principal lui-même a été éteint.

La plaque signalétique se trouve à l'extérieur sous l'appareil principal et à la surface de l'adaptateur secteur.

ATTENTION

L'utilisation d'instruments optiques avec ce produit augmente les risques pour les yeux.



Cet appareil fait partie des produits laser de la CLASSE 1. Cette

inscription se trouve à l'extérieur sous l'appareil principal.

Avis aux clients : les informations suivantes ne concernent que les appareils vendus dans les pays appliquant les directives de l'Union européenne.

Ce produit a été fabriqué par ou pour le compte de Sony Corporation, 1-7-1 Konan Minato-ku Tokyo, 108-0075 Japon. Toutes les questions relatives à la conformité des produits basées sur la législation européenne doivent être adressées à son représentant, Sony Deutschland GmbH, Hedelfinger Strasse 61, 70327 Stuttgart, Allemagne. Pour toute question relative au Service Après-Vente ou à la Garantie, merci de bien vouloir vous référer aux coordonnées qui vous sont communiquées dans les documents « Service » (SAV) » ou Garantie.

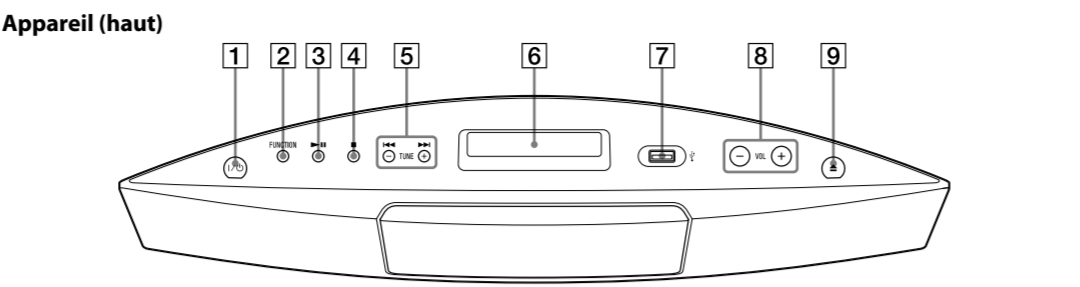
Pour les utilisateurs en Europe et en Australie



Traitement des appareils électriques et électroniques en fin de vie (Applicable dans les pays de l'Union Européenne et aux autres pays européens disposant de systèmes de collecte sélective)

Ce symbole, apposé sur le produit ou sur son emballage, indique que ce produit ne doit pas être traité avec les déchets ménagers. Il doit être remis à un point de collecte approprié pour le recyclage des équipements électriques et électroniques. En s'assurant que ce produit est bien mis au rebut de manière appropriée, vous aiderez à prévenir les conséquences négatives potentielles pour l'environnement et la santé humaine. Le recyclage des matériaux aidera à préserver les ressources naturelles. Pour toute information supplémentaire au sujet du recyclage de ce produit, vous pouvez contacter votre municipalité, votre déchetterie ou le magasin où vous avez acheté le produit. Ceci s'applique aux accessoires suivants : Télécommande

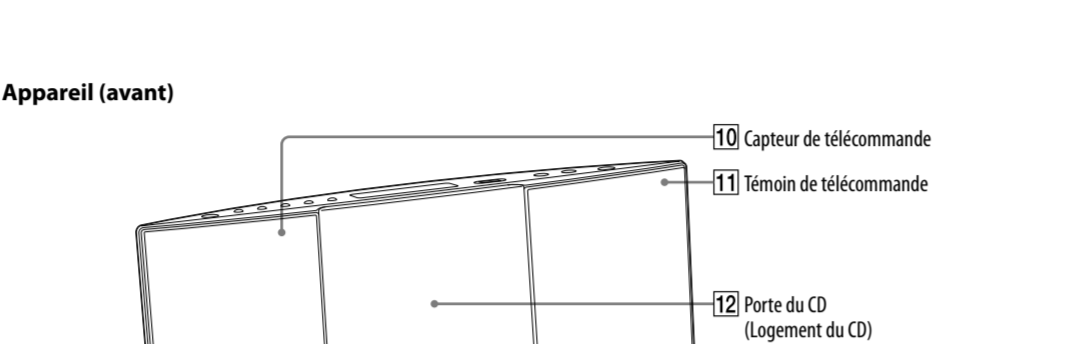
Emplacement des commandes



6 Panneau d'affichage

Lorsque la chaîne est allumée, l'état du réglage apparaît sur le panneau d'affichage.

Lorsque la chaîne passe en mode de veille, l'état du réglage disparaît du panneau d'affichage.

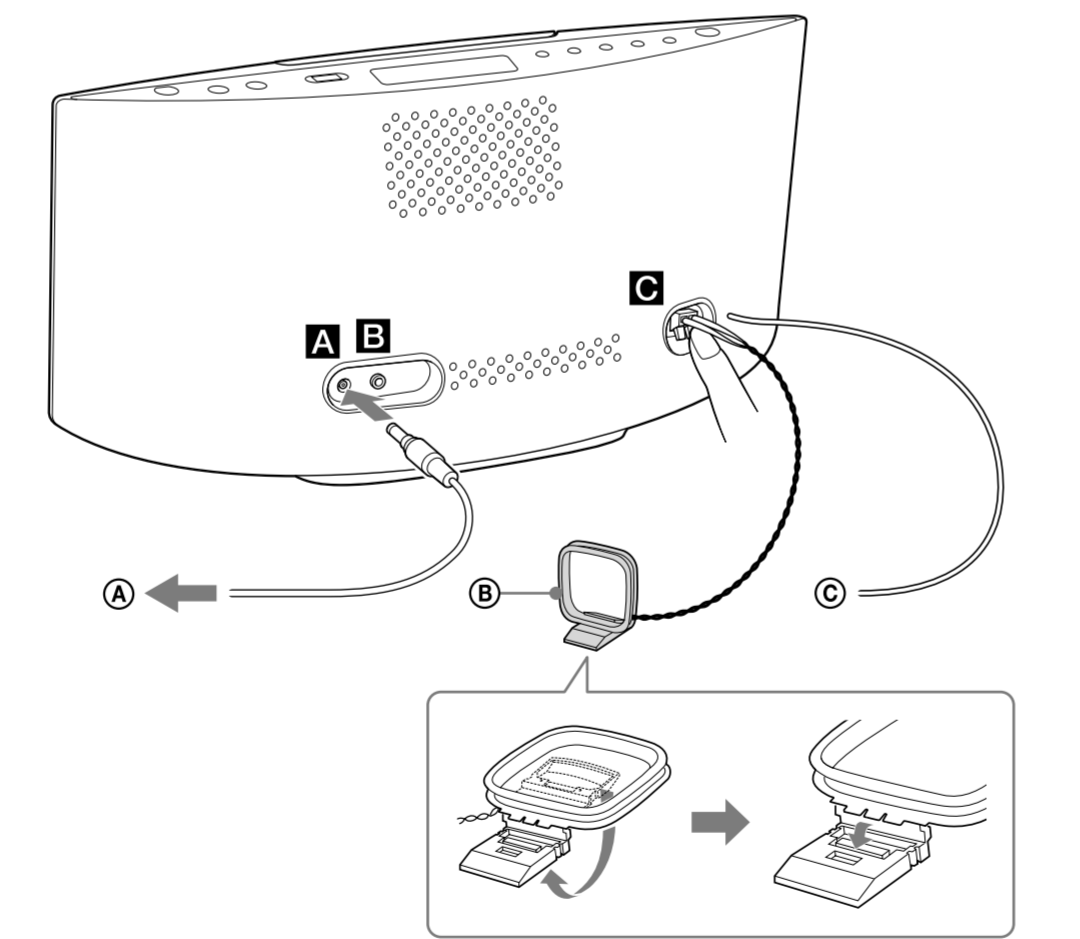


11 Témoïn de télécommande

S'allume en ambre lors de la réception d'un signal de la télécommande.



Mise en service



- A** Vers adaptateur secteur
- B** Antenne cadre AM
- C** Antenne à fil FM (Déployez-la horizontalement.)

A Alimentation (DC IN 9.5 V)

1 Connectez l'adaptateur secteur sur l'appareil.

2 Branchez l'adaptateur secteur dans une prise murale.

B Prise AUDIO IN

Branchez un élément audio externe.

C Antennes

Trouvez l'emplacement et l'orientation offrant la meilleure réception, puis installez l'antenne AM.

Pour éviter de capter des parasites, éloignez l'antenne du cordon d'alimentation.

Opérations

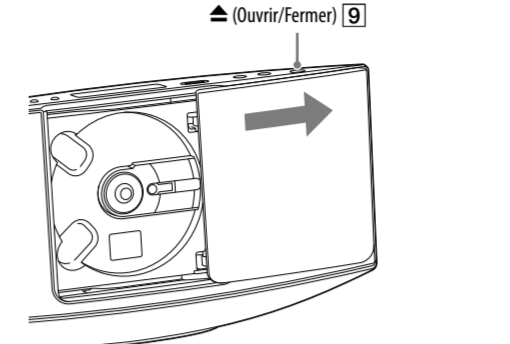
Lecture d'un CD/disque MP3

1 Passez en mode CD.

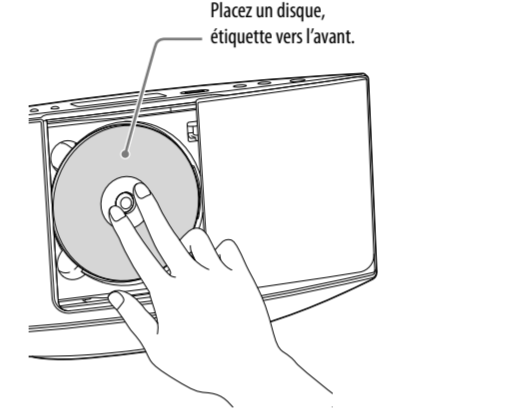
Appuyez sur CD FUNCTION **2** sur la télécommande ou appuyez plusieurs fois sur FUNCTION **2** sur l'appareil.

2 Ouvrez la porte du CD.

Appuyez sur **▲** (Ouvrir/Fermer) **9** sur l'appareil.



3 Placez un disque.
Poussez la partie centrale du disque avec deux doigts jusqu'à ce que le disque s'enclenche.



4 Fermez la porte du CD.

Appuyez sur **▲** (Ouvrir/Fermer) **9** sur l'appareil.

« READING » apparaît.

5 Commencez la lecture.

Appuyez sur **▶** **3** sur les **▲/▼** **2** et **⏪** **3** sur l'appareil.

Pour éjecter un disque

Appuyez sur **▲** (Ouvrir/Fermer) **9** sur l'appareil et retirez le disque en tirant le bord du disque tout en maintenant un doigt contre l'axe d'entraînement.

Remarques

- La chaîne fermera automatiquement la porte du CD **12** si quelques minutes s'écoulent sans aucune opération alors que la porte du CD est ouverte.

- Ne placez aucun disque de forme non standard (en forme de cœur, de carré ou étoile, par exemple). Le disque risquerait de tomber dans la chaîne et de l'endommager de manière irréversible.
- Si vous appuyez sur **⏪** **1** alors que la porte du CD est ouverte, la chaîne fermera automatiquement la porte du CD.

- N'utilisez pas un disque sur lequel se trouve du ruban adhésif, des autocollants ou de la colle car cela peut provoquer un dysfonctionnement.
- Ne touchez pas la surface.

Autres opérations

Pour	Appuyez sur
Mettre la lecture en pause	 3 (ou ▶ 3 sur l'appareil). Pour reprendre la lecture, appuyez à nouveau sur la touche.
Arrêter la lecture	■ 4 .
Sélectionner un dossier sur un disque MP3	☞ +/- 21 .
Sélectionner une plage ou un fichier	◀◀▶▶ 5 / ▲/▼ 21 .
Localiser un point d'une plage ou d'un fichier	Appuyez continuellement sur ◀◀▶▶ 5 (ou ◀◀▶▶▶▶ 5 sur l'appareil) pendant la lecture, et relâchez la touche au point désiré.
Sélectionner la lecture répétée	REPEAT 16 plusieurs fois jusqu'à ce que ↺ ou ↻ 1 s'affiche.
Éjecter un disque	▲ 9 sur l'appareil.

Pour changer de mode de lecture
Appuyez plusieurs fois sur PLAY MODE **15** alors que le lecteur est arrêté. Vous pouvez sélectionner le mode de lecture normale (« Normal » ou « FLDR » pour tous les fichiers MP3 du dossier sur le disque), le mode de lecture aléatoire (« SHUF » ou « FLDR SHUF » pour la lecture aléatoire de dossier) ou le mode lecture programmée (« PGM »).

- Lors de la lecture d'un disque CD-DA (audio), l'opération du mode de lecture FLDR (SHUF) est la même qu'en mode de lecture normale (SHUF).

Remarques sur le mode de lecture aléatoire

- Lorsque le mode de lecture aléatoire est réglé sur « SHUF », la chaîne lit de manière aléatoire toutes les plages ou fichiers sur le disque. Lorsque le mode de lecture aléatoire est réglé sur « FLDR SHUF », la chaîne lit de manière aléatoire toutes les plages ou fichiers dans le dossier sélectionné.

- Lorsque vous éteignez la chaîne, le mode de lecture aléatoire sélectionné (« SHUF » ou « FLDR SHUF ») est annulé et le mode de lecture revient au mode de lecture normale (« FLDR »).

Remarques sur la lecture répétée

- ↺** indique que toutes les plages ou tous les fichiers sont répétés jusqu'à ce que vous arrêtez la lecture.

- ↻** **1** indique qu'une seule plage ou qu'un seul fichier est répété jusqu'à ce que vous arrêtez la lecture.

Remarques sur la lecture de disques MP3

- Ne sauvegardez pas d'autres types de plage ou de fichier, ou des dossiers inutiles, sur un disque contenant des fichiers MP3.
- Les dossiers sans fichier MP3 sont sautés.

- La chaîne ne peut lire que des fichiers MP3 ayant l'extension de fichier « .mp3 ».
- Même si un nom de fichier porte l'extension « .mp3 », si le fichier réel est différent, sa lecture peut produire un bruit fort qui peut aller jusqu'à endommager la chaîne.
- Le nombre maximum de :
 - dossiers est de 255* (dossier racine compris).
 - fichiers MP3 est de 512.
 - fichiers MP3 dans un seul dossier est de 512.
- * Les niveaux de dossiers (arborescence des fichiers) est de 9.
- La compatibilité avec tous les logiciels d'encodage/écriture, appareils enregistreurs et supports d'enregistrement MP3 n'est pas garantie. Des disques MP3 incompatibles peuvent produire du bruit ou des interruptions de son ou ne pas être lus.

- Cela comprend les dossiers qui ne contiennent aucun fichier MP3 ou autre. Le nombre de dossiers pouvant être reconnus par la chaîne peut être inférieur au nombre de dossiers réel, selon la structure des dossiers.

Création d'un programme de lecture (lecture programmée)

1 Passez en mode CD.

Appuyez sur CD FUNCTION **2** sur la télécommande ou appuyez plusieurs fois sur FUNCTION **2** sur l'appareil.

2 Sélectionnez le mode de lecture.

Appuyez plusieurs fois sur PLAY MODE **15** jusqu'à ce que « PGM » apparaisse alors que le lecteur est arrêté.

3 Sélectionnez un dossier (sur un disque MP3 uniquement).

Appuyez plusieurs fois sur **☞** **+/-** **21** pour sélectionner le dossier de votre choix.

4 Sélectionnez le numéro de plage ou de fichier de votre choix.

Appuyez plusieurs fois sur **◀◀▶▶▶▶** **5** jusqu'à ce que le numéro de plage ou de fichier désiré apparaisse.

2	PGM	959
Numéro de la plage ou du fichier sélectionné		Temps total de lecture

Le temps total de lecture de toutes les plages ou tous les fichiers programmés, en incluant la plage ou le fichier sélectionné, s'affiche à droite sur le panneau.

5 Programmez la plage ou le fichier sélectionné. Appuyez sur **⏪** **17** pour saisir la plage ou le fichier sélectionné.

« --- » apparaît lorsque le temps de lecture total atteint 100 minutes pour un CD, ou lorsque vous programmez des fichiers MP3.

6 Répétez les opérations des étapes 3 à 5 pour programmer d'autres plages ou fichiers (25 plages ou fichiers au maximum).

7 Pour écouter le programme de lecture de plages ou fichiers, appuyez sur **▶** **3** (ou **▶||** **3** sur l'appareil).

Le programme reste disponible jusqu'à ce que vous retirez le disque du logement **12** ou que vous débranchez le cordon d'alimentation. Pour l'écouter à nouveau, appuyez sur **▶** **3** (ou **▶||** **3** sur l'appareil).

Pour annuler la lecture programmée

Appuyez plusieurs fois sur PLAY MODE **15** jusqu'à ce que « PGM » disparaisse alors que le lecteur est arrêté.

Pour supprimer la dernière plage ou fichier du programme

Appuyez sur CLEAR **22** alors que le lecteur est arrêté.

Écoute de la radio

1 Passez en mode TUNER.

Appuyez plusieurs sur TUNER FM/AM FUNCTION **2** sur la télécommande ou appuyez plusieurs fois sur FUNCTION **2** sur l'appareil.

2 Effectuez la sélection de station.

Pour un balayage automatique

Appuyez plusieurs fois sur TUNING MODE **15** jusqu'à ce que « AUTO » apparaisse, puis appuyez sur **+/-** **6**. Le balayage s'arrête automatiquement lorsqu'une station est captée, et « TUNED » et « STEREO » (pour les émissions stéréo seulement) s'allument sur l'écran.

STEREO TUNED	FM	98.50
--------------	-----------	--------------

Si « TUNED » ne s'allume pas et que le balayage ne s'arrête pas, appuyez sur **■** **4** pour arrêter le balayage, puis effectuez une syntonisation manuelle (ci-dessous).

Lorsque vous syntonisez une station qui fournit des services RDS (modèles européens uniquement), des informations telles que le nom du service ou le nom de la station sont fournies par les émissions.

Pour la syntonisation manuelle

Appuyez plusieurs fois sur TUNING MODE **15** jusqu'à ce que « MANUAL » apparaisse, puis appuyez plusieurs fois sur **+/-** **6** pour syntoniser la station de votre choix.

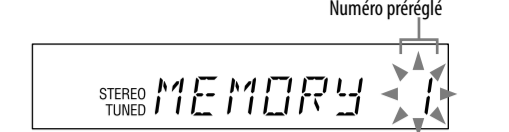
Conseil

Pour réduire les parasites statiques d'une station FM stéréo faible, appuyez plusieurs fois sur FM MODE **16** jusqu'à ce que « MONO » apparaisse pour désactiver la réception stéréo.

Préréglage des stations de radio

1 Sélectionnez la station de votre choix.

2 Appuyez sur TUNER MEMORY **14** pour sélectionner le mode de mémoire du tuner.



3 Appuyez plusieurs fois sur **+/-** **5** ou **▲/▼**/**▲/▼** **21** pour sélectionner le numéro de station préréglée désiré.

Si une autre station est déjà attribuée au numéro de station préréglé sélectionné, elle est remplacée par la nouvelle station.

4 Appuyez sur **⏪** **17** pour enregistrer la station.

5 Pour enregistrer d'autres stations, répétez les opérations 1 à 4.

Vous pouvez prérégler jusqu'à 20 stations FM et 10 stations AM.

Pour accéder à une station de radio préréglée

Si vous avez enregistré une station de radio sous un numéro préréglé de 1 à 6, vous pouvez y accéder directement en appuyant simplement sur TUNER MEMORY NUMBER (1 à 6) **13** quand la chaîne est en mode AM ou FM.

Si vous avez enregistré une station de radio sous les numéros préréglés 7 et au delà, appuyez plusieurs fois sur TUNING MODE **15** jusqu'à ce que « PRESET » s'affiche, puis appuyez plusieurs fois sur **+/-** **5** pour sélectionner le numéro préréglé de votre choix.

Lecture d'un fichier du périphérique USB

Cette chaîne peut lire les formats audio MP3/WMA*.

* Les fichiers avec protection des droits d'auteur DRM (Digital Rights Management, gestion des droits numériques) ou les fichiers téléchargés depuis une boutique de musique en ligne ne peuvent pas être lus sur cette chaîne. Si vous essayez de lire l'un de ces fichiers, la chaîne lit le fichier audio non protégé suivant.

Rendez-vous sur les sites Web ci-dessous pour les informations sur les périphériques USB compatibles.

Pour les utilisateurs en Europe : <http://support.sony-europe.com/>

Pour les utilisateurs en Amérique Latine :

<http://www.sony-latin.com/index.crp>

Pour les clients en Asie dans d'autres pays/régions : <http://www.sony-asia.com/support>

1 Sélectionnez le mode USB.

Appuyez sur USB FUNCTION **2** sur la télécommande ou appuyez plusieurs fois sur FUNCTION **2** sur l'appareil.

2 Connectez le périphérique USB au port **↔** (USB) **7**.

3 Commencez la lecture.

Appuyez sur **▶** **3** sur la télécommande ou appuyez sur **▶||** **3** sur l'appareil.

Autres opérations

Pour	Appuyez sur
Mettre la lecture en pause	 3 (ou ▶ 3 sur l'appareil). Pour reprendre la lecture, appuyez à nouveau sur la touche.
Arrêter la lecture	■ 4 . Pour reprendre la lecture, appuyez sur ▶ 3 * (ou ▶ 3 sur l'appareil). Pour annuler la reprise de lecture, appuyez à nouveau sur ■ 4 .

Sélectionner un dossier	☞ +/- 21 plusieurs fois.
Sélectionner un fichier	◀◀▶▶▶▶ 5 / ▲/▼ 21 .
Localiser un point d'un fichier	Appuyez continuellement sur ◀◀▶▶▶▶ 5 ou ▲/▼ 21 (ou ◀◀▶▶▶▶ 5 sur l'appareil) pendant la lecture, et relâchez la touche au point désiré.
Sélectionner la lecture répétée	REPEAT 16 plusieurs fois jusqu'à ce que ↺ ou ↻ 1 s'affiche.

* Lors de la lecture d'un fichier VBR MP3/WMA, il est possible que la chaîne reprenne la lecture à partir d'un point différent.

Pour changer de mode de lecture

Appuyez plusieurs fois sur PLAY MODE **15** alors que le lecteur est arrêté. Vous pouvez sélectionner le mode de lecture normale (lecture séquentielle de tous les fichiers du périphérique USB), le mode de lecture de dossier (« FLDR » pour tous les fichiers du dossier dans le dossier spécifié sur le périphérique USB), ou le mode de lecture aléatoire (« SHUF » ou « FLDR SHUF » pour la lecture aléatoire de dossier), ou le mode lecture programmée (« PGM »).

Remarques sur le mode de lecture aléatoire

- Lorsque le mode de lecture aléatoire est réglé sur « SHUF », la chaîne lit de manière aléatoire tous les fichiers audio sur le périphérique USB. Lorsque le mode de lecture aléatoire est réglé sur « FLDR SHUF », la chaîne lit de manière aléatoire tous les fichiers audio dans le dossier sélectionné.

- Lorsque vous éteignez la chaîne, le mode de lecture aléatoire sélectionné (« SHUF » ou « FLDR SHUF ») est annulé et le mode de lecture revient au mode de lecture normale (« FLDR »).

Remarques sur la lecture répétée

- Si vous sélectionnez **↺** lorsque la chaîne est en mode de lecture normale, la chaîne exécute la lecture répétée de tous les fichiers audio du périphérique USB jusqu'à ce que vous arrêtez la lecture. Si vous sélectionnez **↻** lorsque la chaîne est en mode de lecture de dossier, la chaîne exécute la lecture répétée de tous les fichiers audio du dossier sélectionné jusqu'à ce que vous arrêtez la lecture.

- Si vous sélectionnez **↻** **1**, la chaîne exécute la lecture répétée du fichier sélectionné jusqu'à ce que vous arrêtez la lecture.

- L'ordre de lecture de la chaîne peut être différent de celui du lecteur de musique numérique connecté.
- Veillez à éteindre la chaîne avant de retirer le périphérique USB. Le retrait du périphérique USB alors que la chaîne est allumée risque d'endommager les données du périphérique USB.
- Si un câble USB est nécessaire pour la connexion, connectez le câble USB livré avec le périphérique USB à connecter. Pour plus d'informations sur la procédure d'utilisation, consultez le mode d'emploi du périphérique USB à connecter.
- Un délai peut être nécessaire avant que « READING » n'apparaisse, ceci dépendant du type de périphérique USB connecté.
- La chaîne ne prend pas en charge les concentrateurs USB. Ne connectez pas le périphérique USB via un concentrateur USB.
- Lorsque vous insérez le périphérique USB, la chaîne lit tous les fichiers qu'il contient. Si le périphérique USB contient de nombreux dossiers ou fichiers, cette lecture peut prendre longtemps.
- Avec certains périphériques USB, un délai peut s'écouler avant qu'une opération ne soit effectuée par cette chaîne.
- La compatibilité avec tous les logiciels d'encodage/écriture n'est pas garantie. Si les fichiers audio du périphérique USB ont été encodés, à l'origine, avec un logiciel incompatible, ils peuvent produire du bruit ou des interruptions de son, ou ne pas être lus du tout.
- Cette chaîne ne peut pas lire les fichiers audio sur le périphérique USB dans les cas suivants :
 - lorsque le nombre total de fichiers audio d'un dossier dépasse 999
 - lorsque le nombre total de fichiers audio d'un périphérique USB dépasse 3000
 - lorsque le nombre de dossiers d'un périphérique USB dépasse 1000 (y compris le dossier « ROOT » et les dossiers vides)Il est possible que ces nombres varient en fonction de la structure des fichiers et des dossiers. Ne sauvegardez pas d'autres types de fichier ou des dossiers inutilles sur un périphérique USB contenant des fichiers audio.

- La chaîne peut lire jusqu'à une profondeur de 9 dossiers seulement (y compris le dossier « ROOT »).
- Cette chaîne ne prend pas nécessairement en charge toutes les fonctions d'un périphérique USB connecté.
- Les dossiers sans fichier audio sont sautés.
- Les formats audio que vous pouvez écouter avec cette chaîne sont les suivants :
 - MP3 : extension de fichier « .mp3 »
 - WMA : extension de fichier « .wma »

Notez que même lorsqu'un nom de fichier porte l'extension de fichier correcte, si le fichier réel est différent, il se peut que la chaîne produise du bruit ou rencontre un dysfonctionnement.

Pour utiliser la chaîne comme chargeur de batterie

Vous pouvez utiliser la chaîne comme chargeur de batterie pour des périphériques USB dotés d'une fonction de recharge lorsque la chaîne est allumée.

La charge commence lorsque le périphérique USB est connecté à un port ↔ (USB) [7]. L'état de charge apparaît sur l'écran du périphérique USB. Pour plus d'informations, consultez le mode d'emploi de votre périphérique USB.

Pour arrêter la charge d'un périphérique USB Retirez le périphérique USB.

Remarque sur la charge d'un périphérique USB Vous ne pouvez pas charger un périphérique USB quand la chaîne est éteinte.

Lecture de l'iPod/iPhone

1 Connectez le câble USB fourni avec l'iPod/iPhone sur le port ↔ (USB) [7] sur l'appareil.

2 Sélectionnez le mode USB. Appuyez sur USB FUNCTION [2] sur la télécommande ou appuyez plusieurs fois sur FUNCTION [2] sur l'appareil.

3 Commencez la lecture après avoir vérifié que « iPod » s'affiche à l'écran.

Appuyez sur ► [3] sur la télécommande ou appuyez sur ►|| [3] sur l'appareil.

Pour	Appuyez sur
Mettre la lecture en pause [appareil].	 [3]/ ▶ [3] (ou ▶ [3] sur l'appareil).
Mettre en pause	■ [4]
Sélectionner une plage ou un chapitre d'un livre audio/podcast	◀ / ▶ [5]. Pour une avance rapide ou un retour rapide, appuyez continuellement sur la touche.
Trouver un point dans une plage ou chapitre d'un livre audio/podcast	◀ / ▶ [5] et maintenez la touche enfoncée pendant la lecture, puis relâchez la touche au point de votre choix.
Choisir l'élément sélectionné	⌂ [17]/ ▶ [21].
Faire défiler les menus iPod vers le haut/bas	↕ / ▶ [21].
Revenir au menu précédent	RETURN [20]/ ◀ [21].

Pour utiliser la chaîne comme chargeur de batterie

Vous pouvez utiliser la chaîne comme chargeur de batterie pour un iPod/iPhone lorsqu'elle est allumée. Pour voir si le processus de charge fonctionne, vérifiez l'icône de la batterie affichée sur l'iPod/iPhone. Voir « Section iPod/iPhone » des « Spécifications » pour obtenir la liste des modèles d'iPod/iPhone compatibles avec cette chaîne.

Pour arrêter la charge d'un iPod/iPhone Retirez l'iPod/iPhone connecté de l'appareil.

- Remarques**
- Les performances de la chaîne peuvent varier, selon les spécifications de votre iPod/iPhone.
 - Lorsqu'un iPod/iPhone est connecté à l'appareil via un port USB, « CONNECT » s'affiche en premier, puis « iPod ».
 - Ne transportez pas la chaîne avec un iPod/iPhone connecté à la chaîne. Cela pourrait provoquer un dysfonctionnement.
 - Pour connecter ou déconnecter l'iPod/iPhone, maintenir la chaîne avec une main et faites attention de ne pas appuyer par inadvertance sur les commandes de l'iPod/iPhone.
 - Pour utiliser un iPod/iPhone, consultez le mode d'emploi de votre iPod/iPhone.
 - Sony ne peut assumer aucune responsabilité au cas où des données enregistrées sur un iPod/iPhone sont perdues ou endommagées lors de l'utilisation d'un iPod/iPhone avec cette chaîne.

Utilisation d'éléments audio en option

1 Préparez la source de son.

Vous pouvez raccorder un élément audio séparé à la prise AUDIO IN [8] de l'appareil à l'aide d'un cordon audio analogique (non fourni).

2 Baissez le volume.

Appuyez sur VOLUME − [8].

3 Sélectionnez le mode AUDIO IN. Appuyez sur AUDIO IN FUNCTION [2] sur la télécommande ou appuyez plusieurs fois sur FUNCTION [2] sur l'appareil.

4 Commencez la lecture.

Commencez la lecture de l'élément raccordé et réglez le volume.

Remarque

La chaîne peut passer automatiquement en mode de veille si le niveau du volume de l'élément raccordé est trop faible. Réglez le volume de l'élément en conséquence. Voir « Pour désactiver la fonction de veille automatique ».

Réglage du son

Pour	Appuyez sur
Ajuster le volume	VOLUME ± / − [8].
Générer un son plus dynamique	BASS BOOST [24].
Régler l'effet sonore	SOUND EFFECT [25] plusieurs fois jusqu'à ce que l'effet sonore de votre choix s'affiche. Chaque fois que vous appuyez sur cette touche, les effets sonores s'affichent dans l'ordre « ROCK » → « POP » → « JAZZ » → « FLAT ».

Changement de l'affichage

Pour	Appuyez sur
Changer les informations affichées à l'écran ¹⁾	DISPLAY [23] plusieurs fois quand la chaîne est allumée.
Changer le mode d'affichage (voir ci-dessous).	DISPLAY [23] plusieurs fois quand la chaîne est éteinte.

¹⁾ Par exemple, vous pouvez afficher les informations d'un disque CD/MP3 ou les informations d'un périphérique USB, telles que :

Disque CD-DA	—temps de lecture restant pour une plage au cours de la lecture	—temps total de lecture restant	
Disque MP3/Périphérique USB	—numéro de plage ou de fichier (◀ ▶ ↕)	—nom de l'artiste (↕ ▶)	—nom de l'album (↕ ▶)
Cette chaîne est dotée des modes d'affichage suivants.			
Mode d'affichage	Lorsque la chaîne est éteinte		
Mode d'économie d'énergie ¹⁾	L'affichage est désactivé pour économiser l'énergie. La minuterie et l'horloge continuent à fonctionner.		
Horloge ²⁾	L'horloge est affichée.		

¹⁾ Il n'est pas possible de régler l'horloge en mode d'économie d'énergie. ²⁾ L'affichage de l'horloge passe automatiquement en mode d'économie d'énergie après 8 secondes.

Remarques sur les informations de l'écran

- Lorsque les informations comportent des caractères codés sur deux octets, chaque caractère codé sur deux octets occupera 2 octets
- Les caractères ne pouvant pas être affichés apparaissent comme « _ »
- Les informations suivantes ne s'affichent pas :
 - temps de lecture total pour un disque MP3 ou un périphérique USB
 - temps de lecture restant total pour un disque MP3 ou un périphérique USB
 - temps de lecture restant pour un fichier MP3 sur un disque MP3 ou un fichier MP3/WMA dans un périphérique USB
- Les informations suivantes ne s'affichent pas correctement :
 - temps de lecture écoulé d'un fichier MP3 codé en utilisant VBR (débit binaire variable)
 - noms de dossier ou de fichier ne suivant pas la norme ISO9660 niveau 1, niveau 2 ou le format de l'extension Joliet
- Les informations suivantes s'affichent :
 - temps de lecture total d'un disque CD-DA (sauf quand le mode PGM est sélectionné et que le lecteur est arrêté)
 - temps de lecture restant d'une plage de disque CD-DA
 - temps de lecture restant d'un disque CD-DA (uniquement lorsque le mode de lecture normale est sélectionné au cours de la lecture)
 - informations d'étiquette ID3 pour les fichiers MP3 lorsque des étiquettes ID3 version 1 et version 2 sont utilisées (l'affichage des informations d'étiquette ID3 est prioritaire lorsque des étiquettes ID3 de version 1 et version 2 sont toutes deux utilisées pour un même fichier MP3)
 - jusqu'à 64 caractères pour une étiquette ID3 parmi les lettres majuscules (A à Z), les lettres minuscules (a à z) (les minuscules seront affichées en majuscules), les chiffres (0 à 9) et les symboles (' \$ % ' () * + , - . / < = > ? @ [\] ')

Utilisation des minuteries

Cette chaîne est dotée de 2 fonctions de minuterie. Si vous utilisez les deux minuteries en même temps, la minuterie d'arrêt a priorité.

Minuterie d'arrêt : Cette fonction vous permet de vous endormir en musique. Elle peut être utilisée même si l'horloge n'a pas été réglée. Appuyez plusieurs fois sur SLEEP [19]. À chaque pression sur SLEEP [19], le temps de réglage est diminué de 10 minutes (de 90 minutes maximum à 10 minutes minimum). Pour annuler la minuterie d'arrêt, sélectionnez « OFF ».

Minuterie de lecture : Cette fonction vous permet de vous réveiller au son d'un CD, d'une émission FM/AM, d'un périphérique USB ou d'un iPod/iPhone à une heure programmée. Assurez-vous que l'horloge a été réglée.

1 Préparez la source de son.

Préparez la source de son, puis appuyez sur VOLUME ±/− [8] pour régler le volume. Vous pouvez définir la fonction CD, USB (y compris iPod/iPhone), FM ou AM comme source sonore.

Pour commencer la lecture à partir d'une plage de CD, d'un fichier audio et d'une station de radio spécifique, créez votre propre programme.

2 Passez en mode de réglage de la minuterie.

Appuyez sur TIMER MENU [18].

3 Réglez la minuterie de lecture.

Appuyez plusieurs fois sur ▶/▶ [21] pour sélectionner « PLAY SET », puis appuyez sur ⌂ [17].

4 Réglez l'heure de commencement de la lecture. Appuyez plusieurs fois sur ▶/▶ [21] pour régler les heures, puis appuyez sur ⌂ [17]. Procédez de la même manière pour régler les minutes.

5 Procédez comme à l'étape 4 pour régler l'heure d'arrêt de la lecture.

6 Sélectionnez la source de son.

Appuyer plusieurs fois sur ▶/▶ [21] jusqu'à ce que la source de son désirée apparaisse, puis appuyez sur ⌂ [17].

7 Éteignez la chaîne.

Appuyez sur I/O [1]. La chaîne s'allume automatiquement avant l'heure programmée.

Si la chaîne est allumée à l'heure programmée, la fonction de minuterie de lecture ne sera pas activée. N'utilisez pas la chaîne à partir du moment où elle s'allume jusqu'à ce que la lecture commence.

Si la source sonore d'une minuterie est réglée sur une station FM/AM, la chaîne s'allume automatiquement 15 secondes avant l'heure programmée. Si la source sonore est réglée sur CD/USB, la chaîne s'allume automatiquement 30 secondes avant l'heure programmée.

Pour vérifier le réglage

1 Appuyez sur TIMER MENU [18].

2 Appuyez plusieurs fois sur ▶/▶ [21] pour sélectionner « SELECT », puis appuyez sur ⌂ [17].

3 Appuyez plusieurs fois sur ▶/▶ [21] pour sélectionner « PLAY SEL », puis appuyez sur ⌂ [17].

Pour annuler la minuterie Répétez la procédure ci-dessus jusqu'à ce que « OFF » apparaisse à l'étape 3, puis appuyez sur ⌂ [17].

Pour changer le réglage Recommencez depuis l'étape 1.

Remarques

- Si vous avez sélectionné un périphérique USB comme minuterie et que de nombreux fichiers ou dossiers se trouvent sur ce périphérique, le traitement de la lecture prend un certain temps, ce qui provoque un léger retard avant le démarrage de la lecture en réponse à la minuterie.
- Si la source sonore d'une minuterie de lecture est définie sur une station FM/AM synchronisée en utilisant le balayage automatique ou le balayage manuel, la syntonisation de la station de radio de la minuterie de lecture sera également changée lorsque vous changez la station de radio après avoir défini la minuterie de lecture.
- Si la source sonore d'une minuterie de lecture est définie sur une station FM/AM avec un numéro pré-réglé enregistré, la syntonisation de la station radio pour la minuterie de lecture est réglée sur celle que vous avez définie. Même si vous changez de station de radio après avoir défini la minuterie de lecture, la station de radio de la minuterie de lecture ne sera pas modifiée.

Remarques destinées à l'utilisateur d'un iPod/iPhone

- Assurez-vous que l'iPod/iPhone n'est pas en cours de lecture lorsque vous utilisez la minuterie de lecture.
- Il se peut que la minuterie de lecture ne soit pas activée selon l'état de l'iPod/iPhone connecté.
- Conseil** La minuterie de lecture est conservée tant qu'elle n'est pas annulée manuellement et que le réglage de l'horloge est terminé.

Guide de dépannage

- Assurez-vous que le cordon d'alimentation est fermement connecté.
- Recherchez votre problème sur la liste des contrôles ci-dessous et appliquez le remède indiqué. Si le problème persiste, adressez-vous au revendeur Sony le plus proche.

Généralités

La chaîne ne s'allume pas.

- Le cordon d'alimentation est-il branché correctement ?

La chaîne est passée, de manière inattendue, en mode de veille.

- Ceci n'est pas une anomalie. La chaîne passe automatiquement en mode de veille après environ 30 minutes lorsqu'il n'y a aucune opération ou sortie de signal audio. Voir « Pour désactiver la fonction de veille automatique ».

Le réglage de l'horloge ou l'opération de minuterie de lecture a été annulé de manière inattendue.

- Si l'environ une minute s'écoule sans aucune opération, le réglage de l'horloge ou le réglage de la minuterie de lecture est automatiquement annulé. Effectuez à nouveau les opérations depuis le début.

Il n'y a pas de son.

- Appuyez sur VOLUME + [8] pour augmenter le volume.
- Assurez-vous que les éléments audio séparés sont correctement connectés.
- Assurez-vous que le mode est réglé sur AUDIO IN.
- Est-ce que quelque chose obstrue les orifices d'aération de la chaîne ?
- Il se peut que la station spécifiée ait temporairement arrêté d'émettre.

Il n'y a pas de son.

- Appuyez sur VOLUME + [8] pour augmenter le volume.
- Assurez-vous que les éléments audio séparés sont correctement connectés.
- Assurez-vous que le mode est réglé sur AUDIO IN.
- Est-ce que quelque chose obstrue les orifices d'aération de la chaîne ?
- Il se peut que la station spécifiée ait temporairement arrêté d'émettre.

Il n'y a pas de son.

- Appuyez sur VOLUME + [8] pour augmenter le volume.
- Assurez-vous que les éléments audio séparés sont correctement connectés.
- Assurez-vous que le mode est réglé sur AUDIO IN.
- Est-ce que quelque chose obstrue les orifices d'aération de la chaîne ?
- Il se peut que la station spécifiée ait temporairement arrêté d'émettre.

Il n'y a pas de son.

- Appuyez sur VOLUME + [8] pour augmenter le volume.
- Assurez-vous que les éléments audio séparés sont correctement connectés.
- Assurez-vous que le mode est réglé sur AUDIO IN.
- Est-ce que quelque chose obstrue les orifices d'aération de la chaîne ?
- Il se peut que la station spécifiée ait temporairement arrêté d'émettre.

Ronflement ou parasites importants.

- Éloignez la chaîne des sources de parasites.
- Branchez la chaîne à une autre prise murale.
- Installez un filtre de déparasitage (non fourni) sur le cordon d'alimentation.

La télécommande ne fonctionne pas.

- Enlevez tout obstacle entre la télécommande et le capteur de lumière flottant [10] sur l'appareil et éloignez l'appareil des lampes fluorescentes.
- Dirigez la télécommande vers le capteur de la chaîne [10].
- Rapprochez la télécommande de la chaîne.

CD/ Disque MP3

Le son sautille ou le disque n'est pas lu.

- Essuyez le disque, puis remettez-le en place.
- Placez la chaîne dans un endroit sans vibrations (sur un support stable, par exemple).

La lecture ne commence pas à la première plage.

- Revenez à la lecture normale en appuyant plusieurs fois sur PLAY MODE [15] jusqu'à ce que les indicateurs « PGM » et « SHUF » disparaissent tous deux.

La lecture met plus de temps à commencer que d'habitude.

- Les disques suivants peuvent augmenter le temps nécessaire à démarrer la lecture :
 - disques avec une absenceores des fichiers complexe
 - disques avec de nombreux dossiers

Affichage incorrect.

- Les données du disque CD-DA, MP3 sont peut-être endommagées. Effectuez à nouveau le transfert.
- Les codes de caractère pouvant être affichés par cette chaîne sont les suivants :
 - Lettres majuscules (A à Z)
 - Lettres minuscules (a à z) (les minuscules seront affichées en majuscules)
 - Chiffres (0 à 9)
 - Symboles (' \$ % ' () * + , - . / < = > ? @ [\] ')

Les autres caractères apparaissent comme « _ »

Périphérique USB

Utilisez-vous un périphérique USB compatible ?

- Si vous connectez un périphérique USB incompatible, les problèmes ci-dessous peuvent survenir. Vérifiez les informations concernant les périphériques USB compatibles sur les sites Web aux adresses URL indiquées dans « Lecture d'un fichier du périphérique USB ».
 - Périphérique USB non reconnu
 - Noms de fichier ou de dossier ne s'affichant pas sur cette chaîne
 - Lecture impossible
 - Le son sautille
 - Bruits parasites
 - Le son émis est déformé

Il n'y a pas de son.

- Le périphérique USB n'est pas connecté correctement. Éteignez la chaîne, puis reconnectez le périphérique USB.
- Bruits parasites, sautellement ou son déformé.**
 - Vous utilisez un périphérique USB incompatible. Consultez les informations sur les sites Web concernant les périphériques USB compatibles.
 - Éteignez la chaîne et reconnectez le périphérique USB, puis allumez la chaîne.
- Les données de musique elles-mêmes contiennent des parasites ou le son est déformé. Il se peut que des bruits parasites aient été présents lors du transfert. Supprimez le fichier, puis transférez-le de nouveau.
- Le débit binaire utilisé lors de l'encodage des fichiers audio était faible. Transférez les fichiers audio sur le périphérique USB en utilisant un débit binaire supérieur.

« READING » est longuement affiché ou la lecture est longue à démarrer.

- Le processus de lecture peut prendre longtemps dans les cas suivants :
 - Le périphérique USB contient de nombreux dossiers ou fichiers
 - La structure des fichiers est extrêmement complexe
 - La capacité de mémoire est excessive
 - La mémoire interne est fragmentée

Affichage incorrect.

- Les données stockées dans le périphérique USB sont peut-être endommagées. Effectuez à nouveau le transfert.
- Les codes de caractère pouvant être affichés par cette chaîne sont les suivants :
 - Lettres majuscules (A à Z)
 - Lettres minuscules (a à z) (les minuscules seront affichées en majuscules)
 - Chiffres (0 à 9)
 - Symboles (' \$ % ' () * + , - . / < = > ? @ [\] ')

Les autres caractères apparaissent comme « _ »

Il n'y a pas de son.

- Éteignez la chaîne et reconnectez le périphérique USB, puis allumez la chaîne.
- Consultez les informations sur les sites Web concernant les périphériques USB compatibles.
- Le périphérique USB ne fonctionne pas correctement. Consultez le mode d'emploi du périphérique USB pour remédier à ce problème.

La lecture ne démarre pas.

- Éteignez la chaîne et reconnectez le périphérique USB, puis allumez la chaîne.
- Consultez les informations sur les sites Web concernant les périphériques USB compatibles.

La lecture ne démarre pas au premier fichier.

- Sélectionnez le mode de lecture normale.

Les fichiers audio ne peuvent pas être lus.

- Les fichiers MP3 ne peuvent pas être lus quand ils sont au format MP3 PRO.

- Les fichiers WMA au format Windows Media Audio Lossless et au format professionnel ne peuvent pas être lus.
- Les périphériques USB formatés en systèmes de fichiers autres que FAT16 ou FAT32 ne sont pas pris en charge.*
- Lorsque le périphérique USB utilisé comporte plusieurs partitions, il est possible que les fichiers ne soient pas lus.
- La chaîne peut lire jusqu'à une profondeur de 9 dossiers seulement.
- Les fichiers cryptés, protégés par mot de passe, etc. ne peuvent pas être lus.
- Les fichiers avec protection des droits d'auteur (Digital Rights Management, gestion des droits numériques) ne peuvent pas être lus sur cette chaîne.
- Cette chaîne prend en charge les systèmes de fichiers FAT16 et FAT32, mais il est possible que certains périphériques USB ne prennent pas en charge tous ces systèmes FAT. Pour plus d'informations, consultez le mode d'emploi de chaque périphérique USB ou adressez-vous au fabricant.

iPod/iPhone

Il n'y a pas de son.

- Assurez-vous que l'iPod/iPhone est fermement connecté.
- Assurez-vous que l'iPod/iPhone lit de la musique.
- Assurez-vous que l'iPod/iPhone est mis à jour avec le logiciel le plus récent. Si ce n'est pas le cas, mettez à jour l'iPod/iPhone avant de l'utiliser avec la chaîne.
- Réglez le volume.

Il y a une distorsion du son.

- Assurez-vous que l'iPod/iPhone est fermement connecté.
- Baissez le volume.
- Placez le réglage « EQ » de l'iPod/iPhone sur « Off » ou « Flat ».

L'iPod/iPhone ne fonctionne pas.

- Arrêtez toute autre application iOS en cours d'exécution sur l'iPod/iPhone. Pour plus d'informations, reportez-vous au mode d'emploi fourni avec l'iPod/iPhone.
- Assurez-vous que l'iPod/iPhone est fermement connecté.
- Assurez-vous que l'iPod/iPhone est mis à jour avec le logiciel le plus récent. Si ce n'est pas le cas, mettez à jour l'iPod/iPhone avant de l'utiliser avec la chaîne.
- Du fait que le fonctionnement de la chaîne et de l'iPod/iPhone est différent, il se peut que vous ne puissiez pas utiliser l'iPod/iPhone à l'aide des touches de la télécommande ou de l'appareil. Dans ce cas, utilisez les touches de commande de l'iPod/iPhone.

Impossible de charger l'iPod/iPhone.

- Assurez-vous que l'iPod/iPhone est fermement connecté.
- Assurez-vous que la chaîne est allumée.
- Si vous ne pouvez pas charger complètement l'iPod/iPhone, chargez-le de nouveau après avoir désactivé la fonction de veille automatique.

Tuner

Ronflement ou parasites importants ou stations ne pouvant pas être captées.

- (« TUNED » ou « STEREO » clignote sur l'écran.)**
 - Raccordez correctement l'antenne.
 - Trouvez l'emplacement et l'orientation offrant la meilleure réception, puis réinstallez l'antenne.
 - Pour éviter de capter des parasites, éloignez les antennes du cordon d'alimentation.
 - Éteignez l'équipement électrique à proximité.

Vous entendez plusieurs stations de radio en même temps.

- Trouvez l'emplacement et l'orientation offrant la meilleure réception, puis réinstallez l'antenne.
- Regroupez les câbles d'antenne à l'aide d'attaches disponibles dans le commerce, puis réglez la longueur des câbles.

Pour rétablir les réglages d'usine de la chaîne

Si la chaîne ne fonctionne toujours pas correctement, rétablissez les réglages d'usine. Utilisez les touches de l'appareil pour rétablir les réglages d'usine de la chaîne.

1 Débranchez et rebranchez le cordon d'alimentation, puis allumez la chaîne.

2 Maintenez appuyées les touches ▶|| [3] ou I/O [1] sur l'appareil jusqu'à ce que « RESET » apparaisse sur l'afficheur.

Tous les réglages effectués par l'utilisateur tels que les stations de radio pré-réglées, les minuteries et l'horloge sont effacés.