



Siehe Hilfe

In dieser Bedienungsanleitung finden Sie die Anweisungen für die Grundfunktionen des IC-Recorders. Die Hilfe ist eine Online-Anleitung. Beziehen Sie sich auf die Hilfe, wenn Sie weitere Details, Bedienverfahren und mögliche Abhilfen erfahren wollen, wenn ein Problem auftritt.

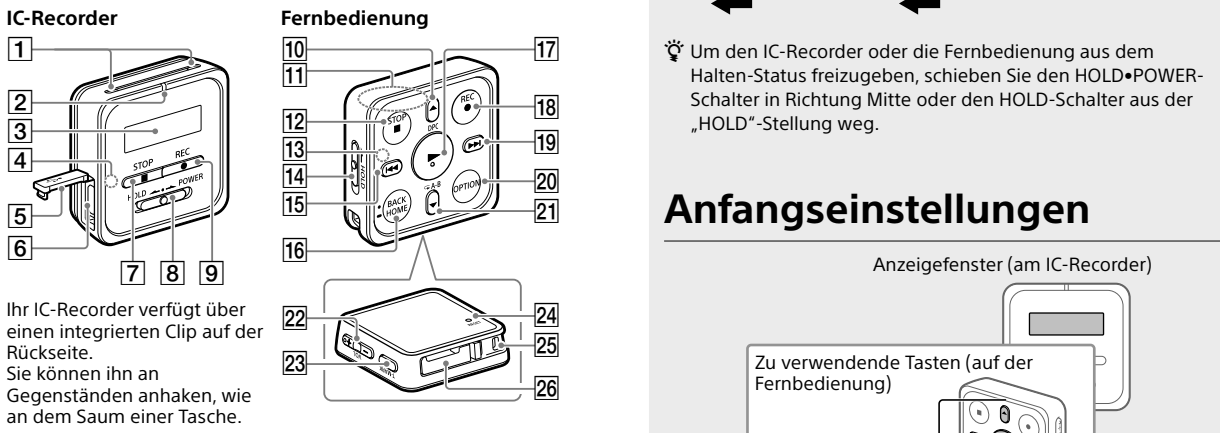
http://rd1.sony.net/help/icd/t80/h_ce/



Prüfen Sie den Verpackungsinhalt

- IC-Recorder (1)
- Fernbedienung* (1)
- Stereo-Kopfhörer (1)
- Spezielles Kopfhörerkabel (mitgeliefert) an den IC-Recorder anschließen. Für Wiedergabeabmessungen verwenden Sie die Fernbedienung einzuschalten und drücken Sie dann die gewünschte Taste auf der Fernbedienung erneut.
- Bedienungsanleitung (dieses Blatt)
- Garantiekarte
- Anwendungssoftware, Sound Organizer 2 (Die Installationsdatei ist im internen Speicher abgelegt, damit Sie sie auf Ihrem Computer installieren können.)
- * Eine Lithium-Knopfbatterie ist bereits installiert.

Teile und Bedienelemente



Ihr IC-Recorder verfügt über einen integrierten Clip auf der Rückseite. Sie können ihn an Gegenständen anheken, wie an dem Saum einer Tasche.

1) Eingebaute Mikrofone
2) Betriebsanzeige
3) Display
4) Bluetooth-Anzeige*
5) USB-Anschlussabdeckung
6) USB/Kopfhöreranschluss (Innerhalb der USB-Anschlussabdeckung)
7) Taste ■STOP
8) HOLD+POWER-Schalter*
9) Taste ●REC (Aufnahme)
10) Taste ▲/D/PC (Digital Pitch Control)
11) Einbauantenne*
12) Taste ■STOP
13) Betriebsanzeige
14) HOLD-Schalter
15) Taste ◀▶ (Rückwärtssuchen/Zurückspulen)
16) Taste ◀ BACK/ ▶ HOME*
17) Taste ▶ (Wiedergabe/Eingabe)
18) Taste ●REC (Aufnahme)
19) Taste ▶▶ (Vorwärtssuchen/Vorwärtsspulen)
20) Taste OPTION
21) Taste ▼/▲ A-B (Wiederholen A-B)
22) Taste VOL -/+ (Lautstärke -/+)
23) Taste T-MARK (Titelmarkierung)
24) Taste RESET*

Wenn Sie den IC-Recorder zum ersten Mal einschalten, erscheint der Bildschirm „Configure Initial Settings“ im Display des IC-Recorders. Verwenden Sie die Fernbedienung, um die Anfangseinstellungen vorzunehmen, wie die Auswahl der Displaysprache, die Einstellung der Uhrzeit und das Ein-/ Ausschalten der Pieptons.

1) Schieben Sie den HOLD-Schalter von der Stellung „HOLD“ weg, um den Status HOLD des IC-Recorders aufzuheben. Entfernen Sie die gelben Aufkleber auf der Rückseite der Fernbedienung, wenn Sie diese zum ersten Mal verwenden.

2) Wenn der Bildschirm „Configure Initial Settings“ erscheint, drücken Sie eine beliebige Taste auf der Fernbedienung. Wenn die Betriebsanzeige auf der Fernbedienung blinkt, warten Sie bis sie aufhört zu blinken, bevor Sie mit dem nächsten Schritt fortfahren.

3) Drücken Sie ▶, um die Anfangseinstellungen zu beginnen.

4) Wählen Sie die Displaysprache. Sie können aus den folgenden Sprachen auswählen: Deutsch, English (Englisch), Espanol (Spanisch), Francais (Französisch), Italiano (Italienisch), Русский (Russisch), Türkçe (Türkisch) * Standard-einstellung

5) Stellen Sie das aktuelle Jahr, Monat, Tag, Stunden und Minuten ein.

6) Loch für Halteband (Ein Halteband wird mit Ihrem IC-Recorder nicht mitgeliefert).

7) Batteriefach*

* Die Anzeige wechselt in der Farbe oder blinkt, um den Status der Bluetooth-Funktion oder des Bluetooth-Pairing (Geräteregistrierung) anzuzeigen.

* Indem Sie den POWER/HOLD-Schalter auf „POWER“ schieben und 8 Sekunden oder länger in dieser Stellung lassen, wird Ihr IC-Recorder neu gestartet. Bevor Sie den IC-Recorder neu starten, stellen Sie sicher, dass die Betriebsanzeige nicht leuchtet. Einzelheiten über die Bedienung siehe Hilfe.

* Wenn Sie die Fernbedienung verwenden, decken Sie nicht die Einbauantenne ab, zum Beispiel mit der Hand, um nicht die drahtlose Verbindung mit dem IC-Recorder zu stören.

* Drücken Sie diese Taste einmal, um den vorherigen Bildschirm anzuzeigen. Halten Sie die Taste gedrückt, um den HOME-Bildschirm aufzurufen.

* Es ist ein Zeitpunkt auf der ▶ (Wiedergabe/Eingabe)-Taste und neben „+“ auf der VOL -/+ -Taste (Lautstärke -/+) vorhanden.

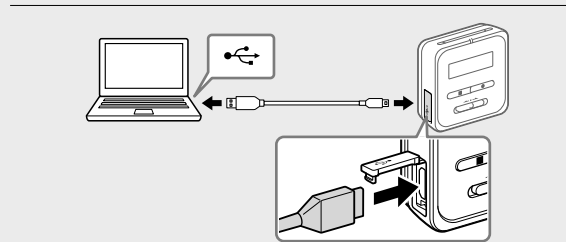
* Drücken Sie diese Taste, wenn die Fernbedienung nicht zu funktionieren scheint.

* Eine Lithium-Knopfbatterie ist bereits installiert.

* Ihr IC-Recorder hat keine eingebauten Lautsprecher.

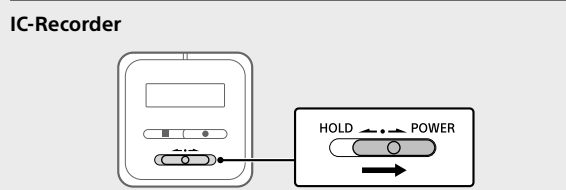
Testen Sie Ihren neuen IC-Recorder

Laden



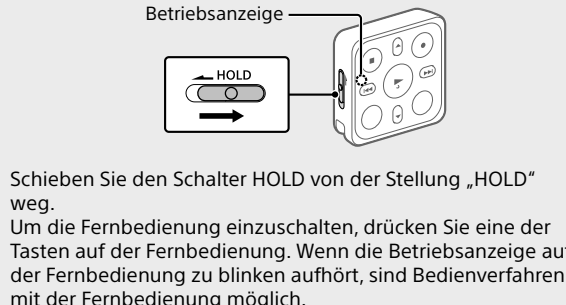
- Laden Sie den IC-Recorder.** Verbinden Sie mittels des mitgelieferten USB-Kabels den USB/Kopfhörer-Anschluss unter der USB-Anschlussabdeckung mit einem USB-Anschluss eines laufenden Computers. Der Ladeprogess beginnt. Wenn der Akku vollständig geladen ist, zeigt die Akkuanzeige 100% an.
- Trennen Sie den IC-Recorder ab.** Bestätigen Sie, dass die Meldung „Accessing“ nicht mehr im Display erscheint. Schlagen Sie dann in der Hilfe nach, um den IC-Recorder sicher zu entfernen.

Einschalten



Schieben Sie den Schalter HOLD+POWER am IC-Recorder in die Richtung „POWER“ und halten Sie ihn dort, bis die Anzeige erscheint. Zum Ausschalten des Geräts schieben Sie den Schalter HOLD+POWER am IC-Recorder auf „POWER“ und halten Sie ihn, bis „Power Off“ im Display erscheint.

Fernbedienung



Schieben Sie den Schalter HOLD von der Stellung „HOLD“ weg.

Um die Fernbedienung einzuschalten, drücken Sie eine der Tasten auf der Fernbedienung. Wenn die Betriebsanzeige auf der Fernbedienung zu blinken aufhört, sind Bedienverfahren mit der Fernbedienung möglich. Die Fernbedienung hat keine Ein-/Ausschalttaste. Unter den folgenden Umständen wird automatisch ausgeschaltet:

- wenn die drahtlose Verbindung mit dem IC-Recorder nicht hergestellt wird und Sie die Fernbedienung etwa 5 Minuten lang nicht bedienen
- wenn die drahtlose Verbindung mit dem IC-Recorder hergestellt wird und
- Sie den IC-Recorder ausschalten
- Sie die Fernbedienung etwa 2 Stunden lang nicht bedienen

Um die Fernbedienung für Operationen verwenden, nachdem sie ausgeschaltet hat, folgen Sie dem oben beschriebenen Verfahren, um die Fernbedienung einzuschalten und drücken Sie dann die gewünschte Taste auf der Fernbedienung erneut.

Zum Schutz vor unbeabsichtigtem Betrieb (HOLD) Die IC-Recorder und die Fernbedienung sind beide mit einem Schalter ausgestattet, um den Betrieb zu unterbrechen. Schieben Sie den HOLD+POWER-Schalter auf dem IC-Recorder oder den HOLD-Schalter auf der Fernbedienung in Richtung „HOLD“.

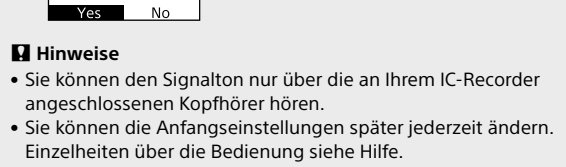
Anfangseinstellungen



- 1) **Beim Betrachten des Anzeigefensters auf dem IC-Recorder bedienen Sie die Fernbedienung zur Auswahl der Datei, die Sie löschen möchten, aus der Liste aufzunommener Dateien oder spielen Sie die zu löschen gewünschte Datei ab.**
 - 2) **Wählen Sie „Delete a File“ aus dem OPTION-Menü.**
 - 3) **Drücken Sie „Next“.**
- Um zum vorherigen Zeiteinstellungselement zurückzugehen, drücken Sie BACK/HOME.
- 4) **Wählen Sie „Next“.**

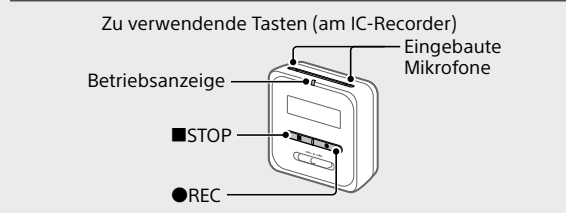
Wählen Sie „Yes“ oder „No“, um den Signalton ein- oder auszuschalten.

Wenn die Anfangseinstellungen vorgenommen wurden, erscheint die Fertigstellungsmeldung, und dann erscheint der HOME-MENÜ-Bildschirm.



- **Hinweise**
- Sie können den Signalton nur über die an Ihrem IC-Recorder angeschlossenen Kopfhörer hören.
- Sie können die Anfangseinstellungen später jederzeit ändern. Einzelheiten über die Bedienung siehe Hilfe.

Aufnehmen



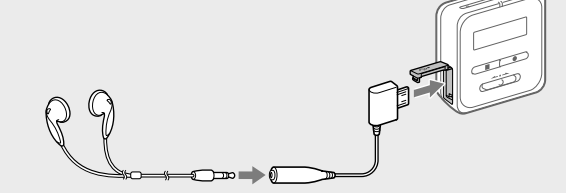
- Zum Starten der Aufnahme können Sie entweder die IC-Recorder oder die Fernbedienung bedienen.
 - Bevor Sie die Aufnahme starten, achten Sie darauf, dass der HOLD-Status aufgehoben ist.
 - Sie können eine Aufnahmeszene für jede Situation mit „Scene Select“ im OPTION-Menü mit der Fernbedienung wählen.
- Richten Sie den IC-Recorder so aus, dass seine eingebauten Mikrofone in die Richtung der Aufnahmequelle weisen.**
 - Drücken Sie ●REC.** Stellen Sie sicher, dass die Betriebsanzeige auf dem IC-Recorder rot leuchtet und darauf hinweist, dass die Aufnahme läuft.
 - Drücken Sie auf ■STOP, um die Aufnahme zu beenden.** Die Aufnahme stoppt, und „Saving...“ erscheint im Display.

Hören

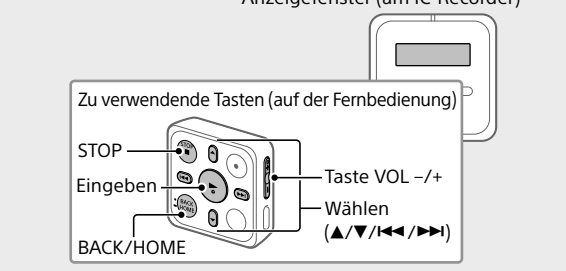
Ihr IC-Recorder hat keinen eingebauten Lautsprecher. Für das Hören von Audio müssen Sie den Stereo-Kopfhörer mit dem mitgelieferten Kopfhörerkabel (mitgeliefert) an den IC-Recorder anschließen. Für Wiedergabeabmessungen verwenden Sie die Fernbedienung.

Vorbereitung zum Hören

Schließen Sie den Stereo-Kopfhörer mit dem speziellen Kopfhörerkabel an den USB/Kopfhörer-Anschluss an Ihrem IC-Recorder an.



Zum Starten der Wiedergabe

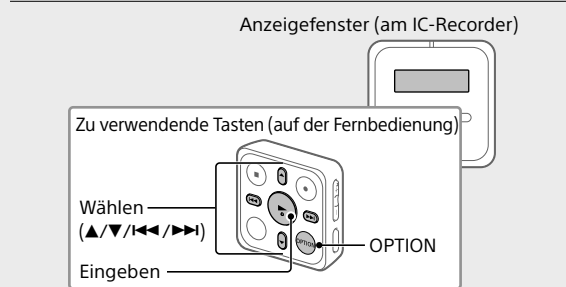


- Beim Betrachten des Anzeigefensters auf dem IC-Recorder bedienen Sie die Fernbedienung zur Auswahl von „Recorded Files“ aus dem HOME-Menü.**
- Wählen Sie „Latest Recording“, „Search by REC Date“, „Search by REC Scene“ oder „Folders“.**
- Wählen Sie Ihre gewünschte Datei.** Die Wiedergabe beginnt.
- Drücken Sie VOL + oder VOL - zum Anpassen der Lautstärke.**
- Drücken Sie auf ■STOP, um die Wiedergabe zu beenden.**

Sofort nachdem Sie die Aufnahme gestoppt haben, können Sie ▶ drücken, um die gerade aufgenommene Datei abzuspielen.

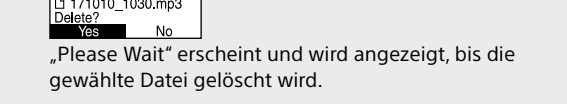
Zum Hinzufügen einer Titelmarkierung Sie können eine Titelmarkierung an einer Stelle einfügen, die Sie während der Wiedergabe finden möchten, oder an der Sie die Datei später teilen möchten. Sie können maximal 98 Titelmarkierungen zu einer Datei hinzufügen. Sie können auch Titelmarkierungen während der Aufnahme hinzufügen.

Löschen



- To eine Datei löschen, müssen Sie die Fernbedienung bedienen.
 - **Hinweis** Sobald eine Datei gelöscht ist, kann sie nicht wiederhergestellt werden.
- Beim Betrachten des Anzeigefensters auf dem IC-Recorder bedienen Sie die Fernbedienung zur Auswahl der Datei, die Sie löschen möchten, aus der Liste aufzunommener Dateien oder spielen Sie die zu löschen gewünschte Datei ab.**
 - Wählen Sie „Delete a File“ aus dem OPTION-Menü.**
 - Drücken Sie „Next“.**
- Um zum vorherigen Zeiteinstellungselement zurückzugehen, drücken Sie BACK/HOME.

Wählen Sie „Yes“.



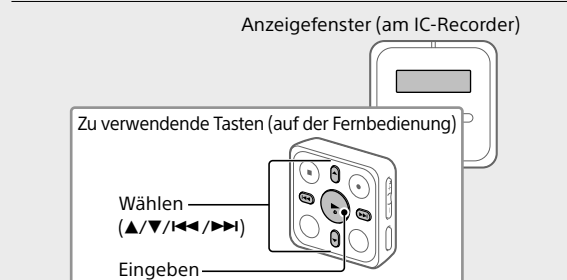
Hinweise zur Bedienung

- Wenn die Tastenbedienungen der Fernbedienung nicht funktionieren, prüfen Sie, ob:
 - der IC-Recorder eingeschaltet ist.
 - Standardmäßig schaltet der IC-Recorder automatisch ab, wenn Sie ihn für 30 Minuten ungenutzt lassen.
 - der HOLD-Status der Fernbedienung aufgehoben wurde.
 - die Herstellung der drahtlose Verbindung mit dem IC-Recorder läuft.
 - die Betriebsanzeige auf der Fernbedienung blinkt, während die drahtlose Verbindung aufgebaut wird.
 - Sie können die Anzeige auf der Betriebsanzeige auf der Fernbedienung bezüglich des Status der Fernbedienung überprüfen.

Anzeige auf der Betriebsanzeige	Status der Fernbedienung
Blinkt zweimal in Blau. ● ●	Eingeschaltet.
Leuchtet 2 Sekunden lang in Blau.	Ausgeschaltet.
Leuchtet viermal in Blau. ● ● ● ●	Zurücksetzen der Fernbedienung ist durchgeführt.
Leuchtet kontinuierlich in Rot.	Wegen Batterieschwäche nicht bedienbar.
Blinkt abwechselnd in Blau und Rot. ● ● ● ● ● ● ● ●	Geräteregistrierung läuft.
Blinkt zweimal wiederholt in Blau. ● ● ● ● ● ● ● ●	Herstellung der drahtlosen Verbindung läuft.
Blinkt einmal in Blau.*	Drahtlose Verbindung wird aufgebaut und Tasten stehen zur Verfügung.

* Wenn die Batterie schwach wird, leuchtet die Betriebsanzeige auf der Fernbedienung in Rot.

Bedienungen mit dem Smartphone (REC Remote)



Mit der BLUETOOTH+*Funktion Ihres IC-Recorders können Sie Ihren IC-Recorder mit einem Smartphone bedienen (Aufnahme, Ändern der Aufnahmeinstellungen usw.).

Zum Bedienen Ihres IC-Recorders mit einem Smartphone

Sie müssen REC Remote auf dem Smartphone installieren und ein Pairing zwischen dem Smartphone und Ihrem IC-Recorder ausführen. Pairing bedeutet, dass Bluetooth-Geräte miteinander registriert werden, um eine drahtlosen Verbindung zum ersten Mal herzustellen. Um ein Pairing mit dem IC-Recorder über REC Remote auszuführen, benötigen Sie die neueste Version von REC Remote. Wenn in Ihrem Smartphone REC Remote bereits installiert ist, achten Sie darauf, die Software auf die neueste Version zu aktualisieren.

- Suchen Sie bei Google Play oder App Store nach REC Remote und installieren Sie die App auf Ihrem Smartphone.
- Auf dem IC-Recorder wählen Sie „REC Remote“ - „Add Device (Pairing)“ aus dem HOME-Menü und folgen Sie den Bildschirmanweisungen, um die Bluetooth-Funktion einzuschalten.
- Auf dem Smartphone starten Sie REC Remote und wählen Sie „ICD-TX800“ (Ihren IC-Recorder) aus der Liste verfügbarer Geräte. Detaillierte Anweisungen finden Sie in der Hilfe für REC Remote und in der Bedienungsanleitung des Smartphones. Jetzt können Sie das Smartphone zur Bedienung des IC-Recorders verwenden.

- **Hinweis** Die Geräteregistrierung (Pairing) wird in den folgenden Fällen gelöscht. Sie müssen die Geräte erneut koppeln.
 - Die Einstellungen auf den IC-Recorder, dem Smartphone oder beide Geräte werden zum Beispiel bei der Initialisierung auf die Standard-einstellungen zurückgesetzt.
 - Die Geräteregistrierung (Pairing) wird zum Beispiel im Verlauf eines Reparatursdienstes gelöscht.

Zum Ein- oder Ausschalten der Bluetooth-Funktion Ihres IC-Recorders

- Wählen Sie „REC Remote“ - „Bluetooth ON/OFF“ aus dem HOME-Menü.**
 - Zum Einschalten der Bluetooth-Funktion wählen Sie „ON“, Zum Ausschalten wählen Sie „OFF“.**
- Durch Ausschalten der Bluetooth-Funktion wird Batteriestrom gespart.

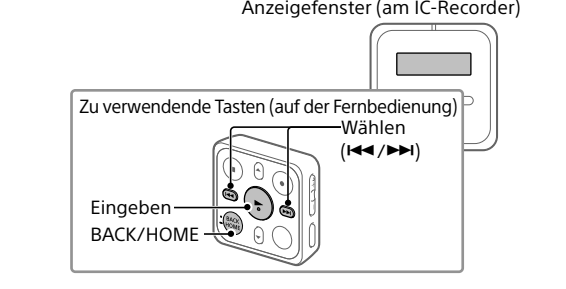
Das Display schaltet automatisch aus.

Die Einstellung „Screen Off Timer“ an Ihrem IC-Recorder ist werkseitig auf „30sec“ gestellt, um Akkuleistung zu sparen. Wenn Sie sowohl den IC-Recorder als auch die Fernbedienung 30 Sekunden lang unbedient lassen, schaltet das Display aus, aber die Tasten können weiter bedient werden. Um das Anzeigefenster wieder zu aktivieren, drücken Sie BACK/HOME oder schieben Sie den HOLD+POWER-Schalter am IC-Recorder auf „HOLD“ und dann zurück in die ursprüngliche Position (Mitte).

- Wählen Sie „Delete a File“ aus dem OPTION-Menü.**
 - Drücken Sie „Next“.**
- **Hinweis** Sie können verhindern, dass das Display ausschaltet oder die Standard-einstellung auf einen anderen Timer-Intervall stellen. Halten Sie BACK/HOME gedrückt und wählen Sie „Settings“ - „Common Settings“ - „Screen Off Timer“, und wählen Sie dann „No Auto Screen Off“, „15sec“, „30sec“, „1min“, „3min“ oder „5min“.

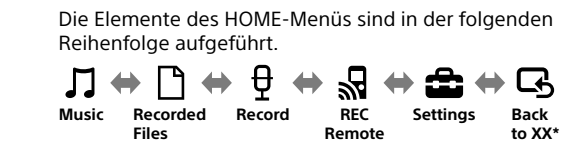
Verwenden des HOME-Menüs

Sie können das HOME-Menü auch für eine Reihe von Bedingungen wie Aufsuchen und Abspielen einer aufgenommenen Datei und Ändern der Einstellungen Ihres IC-Recorders verwenden.



Um das HOME-Menü zu verwenden, müssen Sie die Fernbedienung bedienen.

- Halten Sie BACK/HOME gedrückt.** Der HOME-Menü-Bildschirm erscheint im Display des IC-Recorders.



- Wählen Sie Ihre gewünschte Funktion unter den folgenden:**

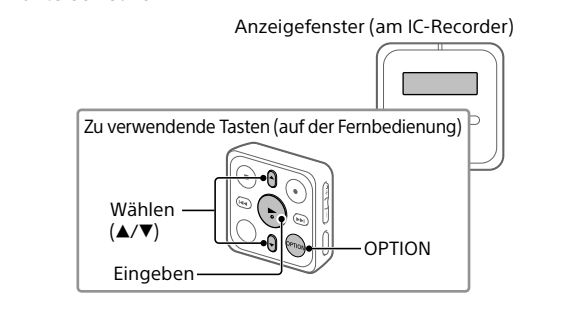
- Music** Sie können eine von einem Computer importierte Datei wählen und abspielen. Zum Aufsuchen einer Musikdatei wählen Sie „All Songs“, „Albums“, „Artists“ oder „Folders“. Beim Importieren von Dateien achten Sie darauf, sie in den Ordner MUSIC zu importieren.
- Recorded Files** Sie können eine auf Ihrem IC-Recorder aufgenommene Datei wählen und abspielen. Zum Aufsuchen einer aufgenommenen Datei wählen Sie „Latest Recording“, „Search by REC Date“, „Search by REC Scene“ oder „Folders“.
- Record** Sie können den Aufnahme-Standby-Bildschirm anzeigen und dann die Aufnahme starten.
- REC Remote** Sie können den Menü-Bildschirm für REC Remote anzeigen, die der Bluetooth-Funktion verwendet. Darüber hinaus können Sie die Bluetooth-Funktion ein/ausschalten oder die Geräteregistrierung (Pairing) zur Verwendung von REC Remote vornehmen.
- Settings** Sie können den Settings-Menübildschirm anzeigen und verschiedene Einstellungen des IC-Recorders ändern.
- Back to XX*** Sie können zu dem Bildschirm zurückgehen, der vor dem HOME-Menübildschirm angezeigt wurde.

* Die derzeit verwendete Funktion wird anstelle von „XX“ angezeigt.

- Drücken Sie ■STOP, um zu dem Fenster zurückzukehren, das vor dem Aufrufen des HOME-Menüs angezeigt wurde.

Verwenden des OPTION-Menüs

Sie können das OPTION-Menü zum Ausführen einer Reihe von Funktionen verwenden, einschließlich Ändern der Einstellungen Ihres IC-Recorders. Die verfügbaren Elemente sind je nach Situation unterschiedlich.



- Um das OPTION-Menü zu verwenden, müssen Sie die Fernbedienung bedienen.
- 1) **Wählen Sie Ihre gewünschte Funktion aus dem HOME-Menü und drücken Sie dann OPTION.**
- 2) **Wählen Sie das Menüelement, für das Sie die Einstellung ändern möchten.**
- 3) **Wählen Sie Ihre gewünschte Einstelloption.**

Kopieren von Dateien von Ihrem IC-Recorder auf einen Computer

Sie können die Dateien und Ordner von Ihrem IC-Recorder auf einen Computer kopieren und sie dort speichern.

- Folgen Sie den Anweisungen unter „Charge“, um Ihren IC-Recorder mit einem Computer zu verbinden.**
- Ziehen Sie die gewünschten Dateien oder Ordner von „IC-RECORDER“ auf die lokale Festplatte des Computers.**
- Trennen Sie Ihren IC-Recorder vom Computer.**

Installieren des Sound Organizer 2

Installieren Sie Sound Organizer auf Ihrem Computer. Sound Organizer erlaubt es Ihnen, Daten zwischen Ihrem IC-Recorder und Ihrem Computer auszutauschen. Von Musik-CDs und anderen Medien importierte Titel, zu einem Computer kopierte MP3-Dateien und andere Audiodateien können ebenfalls abgespielt und auf den IC-Recorder übertragen werden.

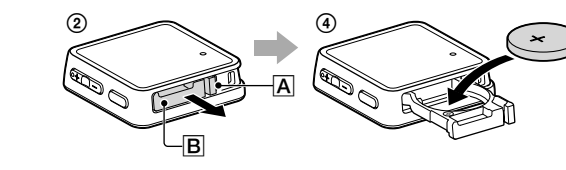
- **Hinweise**
- Sound Organizer ist nur mit Windows-Computern kompatibel. Er ist nicht mit Mac kompatibel.
- Dieser IC-Recorder ist nur mit Sound Organizer 2 kompatibel.
- Wenn Sie den integrierten Speicher formatieren, werden alle dort gespeicherten Daten gelöscht. (Die Sound Organizer Installationssoftware wird ebenfalls gelöscht.)
- Melden Sie sich ab, bei der Installation von Sound Organizer mit einem Konto an, das über Administratortrechte verfügt.
- Der Installationsorganum unterscheidet sich je nach der Version von Windows. Das folgende Verfahren verwendet Windows 7 als Beispiel.
- 1) **Folgen Sie den Anweisungen unter „Charge“, um Ihren IC-Recorder mit einem Computer zu verbinden.**
- 2) **Stellen Sie sicher, dass Ihr IC-Recorder richtig vom Computer erkannt wird.** „Connecting“ erscheint und bleibt im Display des IC-Recorders, während der IC-Recorder mit dem Computer verbunden ist.

- Gehen Sie zum [Start]-Menü, klicken Sie auf [Computer] und doppelklicken Sie dann [IC RECORDER] - [FOR WINDOWS].
- Doppelklicken Sie auf [SoundOrganizer_V2001] (oder [SoundOrganizer_V2001.exe]). Folgen Sie den Bildschirmanweisungen des Computers.
- Bestätigen Sie, dass Sie die Lizenzvereinbarung zustimmen, wählen Sie [I accept the terms in the license agreement], und klicken Sie dann auf [Next].**
- Wenn das Fenster [Setup Type] erscheint, wählen Sie [Standard] oder [Custom], und klicken Sie dann auf [Next].** Befolgen Sie die Anweisungen auf dem Bildschirm und legen Sie die Installations-einstellungen fest, wenn Sie [Custom] auswählen.
- Wenn das Fenster [Ready to Install the Program] erscheint, klicken Sie auf [Install].** Die Installation beginnt.
- Wenn das Fenster [Sound Organizer has been installed successfully.] erscheint, markieren Sie [Launch Sound Organizer Now], und klicken Sie dann auf [Finish].**

■ **Hinweis** Nach der Installation von Sound Organizer müssen Sie Ihren Computer u. U. neu starten.

Austauschen der Batterie der Fernbedienung

Wenn die Anzeige auf der Fernbedienung in rot leuchtet, ist die Batterie entladen. Befolgen Sie diese Schritte zum Ersetzen der Batterie. Verwenden Sie die Lithium-Knopfbatterie CR2032 zum Ersetzen.



- Wenden Sie die Fernbedienung, so dass die Vorderseite nach unten weist.**
- Drücken Sie und halten Sie die Lasche (A) in Richtung der Nut (B), setzen Sie Ihren Fingeragel in die Nut (B), und dann ziehen Sie die Batterie heraus.**
- Nehmen Sie die Batterie heraus.**
- Setzen Sie die neue Batterie mit der + Seite nach obenweisend ein.**
- Setzen Sie das Batteriefach wieder in die Fernbedienung.**
- Drücken Sie eine beliebige Taste auf der Fernbedienung (die Betriebsanzeige auf der Fernbedienung blinkt abwechselnd in Blau und Rot), um sie einzuschalten, und schalten Sie dann den IC-Recorder ein.** Wenn die Betriebsanzeige auf der Fernbedienung zu blinken aufhört, sind Bedienverfahren mit der Fernbedienung möglich.

Sicherheitsmaßnahmen

- Stromversorgung**
- IC-Recorder
- DC 3.7V: Eingebauter Lithium-Ionen-Akku.
- DC 5.0V: Wenn über USB aufgeladen
- Nenn-Stromaufnahme: 500mA
- Fernbedienung
- DC 3V: CR2032 (Lithium-Knopfbatterie)

Sicherheit

- Verwenden Sie das Gerät nicht, wenn Sie ein Auto, ein Fahrrad oder ein anderes Fahrzeug lenken.
- Sollten Fremdkörper oder Flüssigkeiten in das Gerät gelangen, entfernen Sie die Batterie und lassen Sie das Gerät von qualifiziertem Fachpersonal überprüfen, bevor Sie es wieder benutzen.
- Beachten Sie bei der Verwendung Ihres IC-Recorders stets die unten angegebenen Sicherheitsmaßnahmen, um ein Verziehen des Gehäuses oder Fehlfunktion des IC-Recorders zu vermeiden.
- Setzen Sie sich nicht mit dem IC-Recorder in Ihrer Gesäßtasche hin
- Legen Sie den IC-Recorder mit unwickeltem Kopfhörerkabel in eine Tasche und schützen Sie die Tasche vor schweren Stößen.
- Achten Sie darauf, dass kein Wasser auf das Gerät spritzt. Das Gerät ist nicht wasserdicht. Besondere Vorsicht ist unter den folgenden Umständen geboten:
 - Wenn Sie mit dem Gerät in der Tasche ins Badezimmer usw. gehen.
 - Wenn Sie sich bücken, kann das Gerät ins Wasser fallen und nass werden.
 - Wenn Sie das Gerät in einer Umgebung verwenden, in der es Regen, Schnee oder Feuchtigkeit ausgesetzt wird.
 - In Situationen, in denen Sie schwitzen. Wenn Sie das Gerät mit nassen Händen anfassen oder in die Tasche von verschwitzten Kleidungsstücken stecken, kann es nass werden.
- Verwenden Sie dieses Gerät nicht an einem Ort, an dem die Unfähigkeit, Umgebungsgeräusche zu hören, eine Gefahr darstellen kann.
- Ihre Ohren können während der Verwendung der Kopfhörer schmerzen, wenn die Umgebungsluft sehr trocken ist. Das ist keine Fehlfunktion der Kopfhörer; der Grund dafür ist, dass sich statische Elektrizität in Ihrem Körper angesammelt hat. Statische Elektrizität kann sich dadurch verringern, dass Sie Kleidung aus nicht synthetischem Material tragen, die die Entstehung statischer Elektrizität verhindern.

- **Umgang mit dem Gerät**
- Lassen Sie das Gerät nicht in der Nähe von Wärmequellen oder an Orten, an denen es direktem Sonnenlicht, außergewöhnlich viel Staub oder Erschütterungen ausgesetzt ist.
- Sollten Fremdkörper oder Flüssigkeiten in das Gerät gelangen, entfernen Sie die Batterie und lassen Sie das Gerät von qualifiziertem Fachpersonal überprüfen, bevor Sie es wieder benutzen.
- Beachten Sie bei der Verwendung Ihres IC-Recorders stets die unten angegebenen Sicherheitsmaßnahmen, um ein Verziehen des Gehäuses oder Fehlfunktion des IC-Recorders zu vermeiden.
- Setzen Sie sich nicht mit dem IC-Recorder in Ihrer Gesäßtasche hin
- Legen Sie den IC-Recorder mit unwickeltem Kopfhörerkabel in eine Tasche und schützen Sie die Tasche vor schweren Stößen.
- Achten Sie darauf, dass kein Wasser auf das Gerät spritzt. Das Gerät ist nicht wasserdicht. Besondere Vorsicht ist unter den folgenden Umständen geboten:
 - Wenn Sie mit dem Gerät in der Tasche ins Badezimmer usw. gehen.
 - Wenn Sie sich bücken, kann das Gerät ins Wasser fallen und nass werden.
 - Wenn Sie das Gerät in einer Umgebung verwenden, in der es Regen, Schnee oder Feuchtigkeit ausgesetzt wird.
 - In Situationen, in denen Sie schwitzen. Wenn Sie das Gerät mit nassen Händen anfassen oder in die Tasche von verschwitzten Kleidungsstücken stecken, kann es nass werden.
- Verwenden Sie dieses Gerät nicht an einem Ort, an dem die Unfähigkeit, Umgebungsgeräusche zu hören, eine Gefahr darstellen kann.
- Ihre Ohren können während der Verwendung der Kopfhörer schmerzen, wenn die Umgebungsluft sehr trocken ist. Das ist keine Fehlfunktion der Kopfhörer; der Grund dafür ist, dass sich statische Elektrizität in Ihrem Körper angesammelt hat. Statische Elektrizität kann sich dadurch verringern, dass Sie Kleidung aus nicht synthetischem Material tragen, die die Entstehung statischer Elektrizität verhindern.

Kopieren von Dateien von Ihrem IC-Recorder auf einen Computer

Sie können die Dateien und Ordner von Ihrem IC-Recorder auf einen Computer kopieren und sie dort speichern.

- Folgen Sie den Anweisungen unter „Charge“, um Ihren IC-Recorder mit einem Computer zu verbinden.**
- Ziehen Sie die gewünschten Dateien oder Ordner von „IC-RECORDER“ auf die lokale Festplatte des Computers.**
- Trennen Sie Ihren IC-Recorder vom Computer.**

Installieren des Sound Organizer 2

Installieren Sie Sound Organizer auf Ihrem Computer. Sound Organizer erlaubt es Ihnen, Daten zwischen Ihrem IC-Recorder und Ihrem Computer auszutauschen. Von Musik-CDs und anderen Medien importierte Titel, zu einem Computer kopierte MP3-Dateien und andere Audiodateien können ebenfalls abgespielt und auf den IC-Recorder übertragen werden.

- **Hinweise**
- Sound Organizer ist nur mit Windows-Computern kompatibel. Er ist nicht mit Mac kompatibel.
- Dieser IC-Recorder ist nur mit Sound Organizer 2 kompatibel.
- Wenn Sie den integrierten Speicher formatieren, werden alle dort gespeicherten Daten gelöscht. (Die Sound Organizer Installationssoftware wird ebenfalls gelöscht.)
- Melden Sie sich ab, bei der Installation von Sound Organizer mit einem Konto an, das über Administratortrechte verfügt.
- Der Installationsorganum unterscheidet sich je nach der Version von Windows. Das folgende Verfahren verwendet Windows 7 als Beispiel.
- 1) **Folgen Sie den Anweisungen unter „Charge“, um Ihren IC-Recorder mit einem Computer zu verbinden.**
- 2) **Stellen Sie sicher, dass Ihr IC-Recorder richtig vom Computer erkannt wird.** „Connecting“ erscheint und bleibt im Display des IC-Recorders, während der IC-Recorder mit dem Computer verbunden ist.

- Da Bluetooth™ und WLAN (IEEE802.11b/g)-Geräte die gleiche Frequenz (2,4 GHz) verwenden, können Signalstörungen auftreten, was die Kommunikationsgeschwindigkeit verringern, Rauschen verursachen oder die Verbindungsfähigkeit beeinträchtigen kann, wenn Bluetooth™-Kommunikation in der Nähe eines WLAN-Geräts stattfindet. In solchen Fällen treffen Sie folgende Maßnahmen:
 - Führen Sie Bluetooth-Kommunikation mindestens 10 m entfernt von der WLAN-Geräte aus, wenn Sie den IC-Recorder und ein Bluetooth-Gerät verbinden.
 - Platzieren Sie Ihren IC-Recorder und das Bluetooth-Gerät möglichst nah beieinander.
 - Schalten Sie das WLAN-Gerät aus, wenn Sie Bluetooth-Kommunikation innerhalb von ca. 10 m von einem WLAN-Gerät durchführen.
- Von einem Bluetooth™ -Gerät ausgegebene Funkwellen können die Funktion von Geräten wie elektronischen medizinischen Geräten beeinträchtigen. Schalten Sie Ihren IC-Recorder und andere Bluetooth™ -Geräte an folgenden Orten aus, um die Gefahr von Unfällen zu verhindern.
 - In Krankenhäusern, in der Nähe von Prioritätssitzen in Zügen, in Flugzeugen, an Orten wie z. B. Tankstellen, wo entflammbare Gase vorhanden sind, in der Nähe von automatischen Türen oder Feuermeldern.
- Wenn die Betriebsanzeige auf der Fernbedienung blinkt und die Fernbedienung nicht zu funktionieren scheint, sind Sie möglicherweise nicht in der Lage, dieses Problem zu lösen, indem er Ihren IC-Recorder und die Fernbedienung erneut miteinander registrieren. Einzelheiten über die Geräteregistrierung siehe Hilfe.

⚠ WARNING

- Setzen Sie die Batterien (Akku oder eingeseetzte Batterien) nicht über längere Zeit übermäßiger Hitze, wie Sonnenlicht, Feuer oder ähnlichem aus.
- Sekundärzellen oder Batterien dürfen nicht zerlegt, geöffnet oder zerkernt werden.
- Halten Sie Akkus oder Batterien von starker Hitze oder Feuer fern. Lagerung in direkter Sonneneinstrahlung vermeiden.
- Im Falle einer leckenden Zelle lassen Sie nicht die Flüssigkeit in Kontakt mit der Haut oder Augen kommen. Wenn Kontakt stattgefunden hat, waschen Sie die betroffene Stelle mit reichlich Wasser ab und holen Sie ärztlichen Rat ein.
- Sekundärzellen und Batterien müssen vor Gebrauch aufgeladen werden. Beziehen Sie sich immer auf die Gebrauchsanweisung des Herstellers oder Bedienungsanleitung für Anweisungen zum richtigen Aufladen.
- Nach längerer Lagerzeit ist es möglicherweise notwendig, Ladung und Entladung der Zellen oder Batterien mehrmals durchzuführen, um maximale Leistung zu erzielen.
- Führen Sie richtige Entsorgung aus.
- Batterien dürfen nicht verschluckt werden; dabei besteht die Gefahr chemischer Verätzungen. Die im Lieferumfang enthaltene Fernbedienung enthält eine Münz-/Knopfzellenbatterie. Wenn die Münz-/Knopfzellenbatterie verschluckt wird, kann dies innerhalb von 2 Stunden zu schweren inneren Verätzungen und Tod führen. Neue und gebrauchte Batterien von Kindern fernhalten. Wenn Sie vermuten, dass Batterien verschluckt oder eine Körperöffnung eingeführt wurden, suchen Sie umgehend ärztliche Hilfe.

VORSICHT

Es besteht Explosionsgefahr, wenn die Batterie falsch einglegt wird. Verwenden Sie zum Auswechseln nur Batterien desselben oder eines äquivalenten Typs.

Es besteht ein Explosionsrisiko, wenn die Batterie durch einen falschen Batterietyp ersetzt wird. Entsorgen Sie verbrauchte Batterien gemäß den An