

Guide des logiciels installés sur votre ordinateur portable Sony

PCG-F801



IMPORTANT

Ce produit comporte des logiciels acquis par Sony sous licence de tiers. Leur utilisation est soumise aux modalités des contrats de licence fournis avec ce produit. Les logiciels décrits dans le présent guide sont susceptibles de modifications sans préavis et peuvent différer des versions actuellement disponibles dans les points de vente.

Les mises à jour et extensions de logiciels sont susceptibles d'entraîner des frais supplémentaires. La souscription d'un abonnement auprès de prestataires de services en ligne peut entraîner des frais, ainsi qu'une demande d'informations relatives à votre carte de crédit. Les services d'ordre financier peuvent requérir des accords préalables auprès d'institutions financières participantes.

© 2000 Sony Corporation. Tous droits réservés.

La reproduction totale ou partielle du présent guide sans autorisation est strictement interdite.

Contrat de licence utilisateur final

Ce contrat de licence utilisateur final (ci-après dénommé le « Contrat ») est un contrat juridique conclu entre vous et Sony Corporation (ci-après dénommée « SONY »), société régie par le droit japonais et fabricant de votre produit SONY (le « Matériel SONY »). Veuillez lire attentivement ce Contrat avant toute installation ou utilisation des logiciels fournis avec celui-ci (les « Logiciels SONY »). En installant ou en utilisant les Logiciels SONY, vous vous engagez à respecter les dispositions du présent Contrat. L'utilisation des Logiciels SONY est expressément liée à l'utilisation du Matériel SONY. Les Logiciels SONY font l'objet d'un contrat de licence et non d'une vente.

Nonobstant le présent Contrat, les logiciels faisant l'objet d'un contrat de licence utilisateur final distinct (« contrat de licence tiers »), y compris mais sans restriction le système d'exploitation Windows[®] fourni par Microsoft Corporation, seront couverts par le contrat de licence tiers.

En cas de désaccord avec les dispositions du présent Contrat, veuillez retourner les Logiciels SONY accompagnés du Matériel Sony où vous les avez achetés.

1. Licence. SONY vous accorde la licence d'utilisation des Logiciels SONY et de la documentation y afférente. Le présent Contrat vous autorise à employer les Logiciels SONY pour votre usage personnel, sur un seul Matériel SONY, non relié à un réseau. Vous êtes autorisé à faire une seule copie des Logiciels SONY sur support informatique, à des fins de sauvegarde uniquement.

2. Restrictions. Les Logiciels SONY comportent du matériel protégé par copyright ainsi que d'autres matériels propriétaires. Afin de protéger ces matériels, et en dehors des cas autorisés par la réglementation en vigueur, vous n'êtes pas autorisé à décompiler, désosser ou désassembler tout ou partie des Logiciels SONY. Vous n'êtes pas autorisé à vendre ni à louer les Logiciels SONY et leur copie à un tiers, hormis en cas de transfert des Logiciels SONY avec le Matériel SONY, et à condition que le bénéficiaire s'engage à respecter les dispositions du présent Contrat.

3. Limite de la garantie. SONY garantit que le support sur lequel sont enregistrés les Logiciels SONY est exempt de défaut matériel. Cette garantie est acquise pour une période de quatre-vingt dix (90) jours à partir de la date d'achat des logiciels, la copie de la facture faisant foi. Durant la période d'application de la garantie, SONY s'engage à remplacer gratuitement tout support s'avérant défectueux, à condition qu'il soit retourné correctement emballé au lieu d'achat et accompagné de votre nom, de votre adresse et de la preuve de la date d'achat. SONY ne pourra en aucun cas être tenue de remplacer un support endommagé à la suite d'un accident, d'un usage abusif ou d'une mauvaise utilisation. La garantie limitée ci-dessus s'applique en lieu et place de toute autre déclaration, disposition et garantie, expresse ou implicite, définie par le droit écrit ou non. SONY rejette expressément toute autre garantie ou disposition, y compris les garanties ou dispositions relatives à la qualité des Logiciels et à leur aptitude à une utilisation spécifique. Les dispositions de la présente garantie limitée ne sauraient porter préjudice aux droits légaux du consommateur final, ni limiter ou exclure la responsabilité de SONY en cas de décès de la personne ou de dommage physique occasionné du fait de la négligence de SONY.

4. Validité. Le présent Contrat reste en vigueur jusqu'à ce qu'il y soit mis fin. Vous pouvez le résilier à tout moment en détruisant les Logiciels SONY, la documentation y afférente et toutes les copies de ces Logiciels et de leur documentation. Ce Contrat est résilié immédiatement et sans notification par SONY en cas de manquement à l'une des dispositions du Contrat. A l'expiration du Contrat, vous êtes tenu de détruire les Logiciels SONY, la documentation y afférente et toutes les copies de ces Logiciels et de leur documentation.

5. Juridiction compétente. L'application et l'interprétation du présent Contrat sont soumises au droit japonais.

En cas de questions concernant ce Contrat ou cette garantie limitée, veuillez vous référer au Guide service client pour obtenir les coordonnées du centre d'assistance VAIO-Link.

Sony, DVgate, i.LINK™, Mavica, PictureGear, Visual Flow, Smart Capture, Smart Connect, Smart Connect Monitor, Memory Stick et le logo Memory Stick, VAIO et le logo VAIO sont des marques commerciales de Sony Corporation.

Windows et le logo de Windows 98 sont des marques déposées de Microsoft Corporation.

Toutes les autres marques sont la propriété de leurs détenteurs respectifs.

Les caractéristiques techniques sont susceptibles de modifications sans préavis.

En tant que partenaire d'ENERGY STAR, Sony atteste que son produit répond aux recommandations d'ENERGY STAR en matière d'économie d'énergie.

Le programme international d'ENERGY STAR relatif aux équipements de bureau (International ENERGY STAR Office Equipment Program) vise à promouvoir l'utilisation d'ordinateurs et d'équipements de bureau à faible consommation d'énergie. Ce programme encourage la mise au point et la diffusion de produits dont les fonctions permettent de réduire efficacement la consommation d'énergie. Il s'agit d'un système ouvert auquel les entreprises sont libres d'adhérer. Les produits visés par ce programme sont des équipements de bureau tels qu'ordinateurs, écrans, imprimantes, fax et copieurs. Les normes et logos de ce programme sont communs à tous les pays participants.

ENERGY STAR est une marque déposée aux Etats-Unis.



Description des logiciels installés sur votre ordinateur portable Sony

Dès que vous l'aurez allumé, votre ordinateur portable Sony sera prêt à vous aider à travailler, jouer, apprendre et communiquer. Ce chapitre vous donne un aperçu des possibilités offertes par les logiciels fournis avec votre ordinateur.

Consultez le Guide service client pour des informations d'ordre général et une assistance technique.

Logiciels Sony



PictureGear

Sony Electronics

Créez votre propre environnement graphique grâce à la bibliothèque d'images numériques (photos, arrière-plans, papiers peints, diaporamas, etc.). PictureGear vous aide à créer et appliquer des écrans de veille personnalisés, des panoramas (assemblage d'images), etc. Vous pouvez même donner vie à vos fichiers GIF favoris à l'aide d'outils d'animation, créer des étiquettes pour tous vos supports à l'aide de PictureGear Label Maker ou lire des animations sous différentes formes.

Pour plus d'informations, reportez-vous à l'aide en ligne de PictureGear.





DVgate

Sony Electronics

Le kit DVgate contient 3 applications complémentaires : DVgate Motion, DVgate Still et DVgate Assemble.



Spécialement conçue pour les films numériques haute qualité, cette application vidéo vous permet d'éditer les images prises avec votre caméscope numérique. Connecté à votre caméscope par l'intermédiaire du port i.LINK™, votre portable peut servir de table d'édition pour prévisualiser, couper et assembler les images sélectionnées et enregistrer les différentes séquences au format AVI.

Il vous suffit de brancher un périphérique DV sur le port i.LINK™ de votre ordinateur pour transférer les images que vous avez prises vers votre disque dur. DVgate Still vous permet de visionner des vidéos depuis un magnétoscope ou un caméscope numérique et de capturer des images fixes sur votre ordinateur portable.

Pour plus d'informations, reportez-vous à l'aide en ligne de DVgate.



Media Bar

Sony Electronics

L'application Media Bar regorge de commandes et contrôles conçus pour vous aider à organiser et à lire toute votre collection de fichiers audio et vidéo. Media Bar vous permet de lire des CD audio et vidéo à partir du lecteur de CD-ROM de votre ordinateur, ainsi que divers formats de fichiers audio et vidéo à partir du disque dur. Les images vidéo s'affichent dans une fenêtre distincte, appelée fenêtre d'animation, que vous pouvez déplacer et redimensionner (plein écran) au gré de vos besoins. Ce logiciel vous permet de piloter un lecteur-enregistreur MiniDisc Sony connecté à votre ordinateur, à condition qu'il soit équipé d'une prise CONTROL A1 ou CONTROL A1 II. En plus des fonctions de lecture MD habituelles, vous pouvez éditer des MiniDisc® à partir de l'écran de l'ordinateur et saisir le titre des disques et des plages musicales à l'aide du clavier. En outre, si vous connectez un lecteur de CD-ROM Sony muni d'une prise CONTROL A1 ou CONTROL A1 II au lecteur-enregistreur MiniDisc, vous pouvez piloter le lecteur de CD-ROM depuis votre ordinateur (lecture) et enregistrer des plages du CD sur MiniDisc par simple glisser-déplacer. Pour plus d'informations, reportez-vous à l'aide en ligne de Media Bar.



Smart Capture

Sony Electronics

Connectez un caméscope numérique à votre portable afin de capturer des images et d'enregistrer des clips vidéo que vous pourrez visualiser ou envoyer par courrier électronique. La Visionneuse de Smart Capture affiche les images prises avec la caméra. Elle vous permet de régler différents paramètres ou de créer des effets.

Smart Capture vous permet également de capturer des images à l'aide de périphériques compatibles i.LINK™ ou de créer une image panoramique grâce à la fonction d'assistance panorama.

Pour plus d'informations, reportez-vous au chapitre "Utilisation de Smart Capture" ou à l'aide en ligne de Smart Capture.



Smart Connect et Smart Connect Monitor

Sony Electronics

Smart Connect et Smart Connect Monitor vous permettent de copier, éditer ou supprimer des fichiers sur un autre portable VAIO de Sony (équipé de Smart Connect) connecté à votre portable *via* le câble i.LINK™.

Vous pouvez également imprimer un document sur une imprimante reliée à un autre portable VAIO.



VisualFlow

Sony Electronics

VisualFlow vous permet de parcourir de manière interactive le contenu de vos supports Memory Stick (disponibles en option). VisualFlow peut afficher les fichiers Memory Stick de différentes manières et vous permet de lire/afficher des images fixes, des animations ou des fichiers audio au sein de l'application VisualFlow ou avec d'autres logiciels.

Pour plus d'informations, reportez-vous à l'aide en ligne de VisualFlow.



Sélecteur d'Interface Utilisateur

Sony Electronics

Le programme Sélecteur d'Interface Utilisateur vous permet de modifier l'apparence des logiciels Sony compatibles.



CD-ROM de réinstallation

Sony ITE

Le CD-ROM de réinstallation vous permet de réinstaller des applications et des pilotes de périphériques qui ont été corrompus ou accidentellement effacés. Il vous permet également de restaurer Windows® 98 et les logiciels livrés avec votre ordinateur. La réinstallation d'un pilote de périphérique ou d'un logiciel spécifique suffit parfois à résoudre les problèmes que vous rencontrez sur votre ordinateur, sans qu'il soit nécessaire de réinstaller l'intégralité du disque dur.

! Le CD-ROM de réinstallation est conçu pour cet ordinateur portable Sony uniquement; vous ne pouvez pas l'utiliser avec un autre PC, de marque Sony ou autre !



Système d'exploitation et logiciels pré-installés



Windows® 98 Deuxième Edition

Microsoft Corporation

Microsoft® Windows® 98 Deuxième Edition optimise le fonctionnement de votre ordinateur en l'intégrant étroitement avec Internet, en améliorant les performances système et en simplifiant les diagnostics et la maintenance. Windows® 98 Deuxième Edition rend votre système encore plus performant par la prise en charge des dernières technologies en matière de graphisme, de son et de multimédia, par l'ajout et la suppression aisés des périphériques et par la convergence TV/PC à votre domicile. Fondé sur les fonctions novatrices de Windows® 98, Windows® 98 Deuxième Edition continue à assurer la prise en charge des applications et technologies développées pour des versions antérieures de Windows. En cas de question ou de problème technique, rendez-vous sur le site

<http://www.microsoft.com/directory/>



Internet Explorer 5.0

Microsoft Corporation

Internet Explorer est l'explorateur Internet de Microsoft. L'Assistant d'installation adapte les paramètres de votre ordinateur, de sorte qu'il se connecte automatiquement au fournisseur de services de votre choix. Un logiciel de courrier électronique complet vous permet d'envoyer et de recevoir des messages — avec pièces jointes — par Internet. NetMeeting, Outlook Express et Microsoft Chat ne sont que quelques-uns des composants d'Internet Explorer 5.0. Un didacticiel en ligne exhaustif permet aux novices de se familiariser avec l'exploration d'Internet. En cas de question ou de problème technique, rendez-vous sur le site

<http://www.microsoft.com/directory/>



Adobe® Acrobat® Reader 4.1

Adobe Systems Incorporated

Le logiciel Acrobat Reader vous permet de visualiser, consulter et imprimer des documents électroniques au format PDF (Portable Document Format), un format de fichier ouvert destiné à préserver la forme et le contenu des documents créés sur toutes les plates-formes informatiques. Dès qu'Acrobat Reader est installé, vous pouvez ouvrir et visualiser des fichiers PDF, à partir de votre explorateur Web, en cliquant sur l'icône du fichier PDF incorporé dans un fichier HTML. Vous pouvez visualiser rapidement la première page, pendant le téléchargement du reste du document. En cas de question ou de problème technique, consultez le site

<http://www.adobe.com>



QuickTime 4.1

Apple

QuickTime est une technologie mise au point par Apple pour animer vidéo, son, musique, images en 3D et réalité virtuelle sous Windows et sur votre navigateur Internet.

Pour plus d'informations, consultez le site Web à l'adresse

<http://www.apple.com/quicktime/>



VirusScan

McAfee (Network Associates)

VirusScan est une solution anti-virus puissante et évoluée de McAfee.

Lorsqu'un virus est détecté, VirusScan tente de le supprimer du fichier infecté, de placer ce dernier dans une zone isolée ou encore de le supprimer.

VirusScan est un élément essentiel de toute stratégie de sécurité efficace et s'ajoute à une multitude d'autres mesures telles que des sauvegardes régulières, une protection par mot de passe et la sensibilisation du public. Pour plus d'informations, reportez-vous aux fichiers d'aide en ligne ou consultez l'assistance technique à l'adresse :

<http://www.mcafee.com>

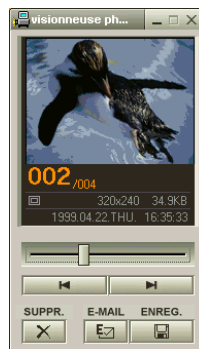
Vous pouvez capturer des images à partir de périphériques compatibles i.LINK™. Pour obtenir la procédure de connexion du périphérique, reportez-vous à la rubrique **Branchement d'un caméscope numérique** du manuel d'utilisation de votre ordinateur portable. Pour plus d'informations sur l'installation et l'utilisation de Smart Capture, consultez-en l'aide en ligne.

Utilisation de Smart Capture


Smart Capture vous permet de capturer des images ou d'enregistrer des clips vidéo depuis votre caméscope numérique directement relié à votre portable.

Capture d'une image

- 1 Dans le menu **Démarrer** de Windows, placez le pointeur sur **Programmes** et sélectionnez **Smart Capture**, puis cliquez sur **Smart Capture** pour lancer l'application.
- 2 L'application s'ouvre sur l'écran du Viseur affichant l'image active.
- 3 Ajustez votre prise de vue en fonction du sujet que vous souhaitez capturer.
- 4 Cliquez sur le bouton **Capturer** dans la fenêtre **Smart Capture**. Le **Viseur** affiche l'image capturée dans la zone d'affichage des images.



Capture d'une image fixe

- 5 Quittez Smart Capture en cliquant sur le bouton de fermeture  affiché dans le coin supérieur droit de la fenêtre.

📖 Pour plus d'informations sur l'installation et l'utilisation de Smart Capture, consultez-en l'aide en ligne.

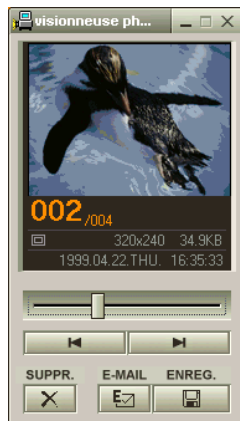
Vous pouvez capturer les formats d'image suivants : 640 x 480, 320 x 240, 160 x 120, 80 x 60 et 40 x 30 pixels.


Si vous capturez une image en basse résolution (à savoir 80 x 60 ou 40 x 30 pixels), l'image affichée dans le Viseur peut sembler floue.

Des blancs peuvent apparaître lors de l'affichage d'objets se déplaçant rapidement. Ce phénomène n'est pas signe d'un mauvais fonctionnement.

Affichage des images capturées dans la Visionneuse photo

Dans le menu Démarrer, placez le pointeur sur Programmes – Smart Capture, puis cliquez sur Visionneuse photo. Celle-ci vous permet d'afficher, d'enregistrer ou de supprimer vos images. Vous pouvez également envoyer des images par courrier électronique.



Cliquez sur le bouton  pour fermer la Visionneuse photo.

Vous pouvez créer une image panoramique à partir de PictureGear version 2.5SE ou supérieure.

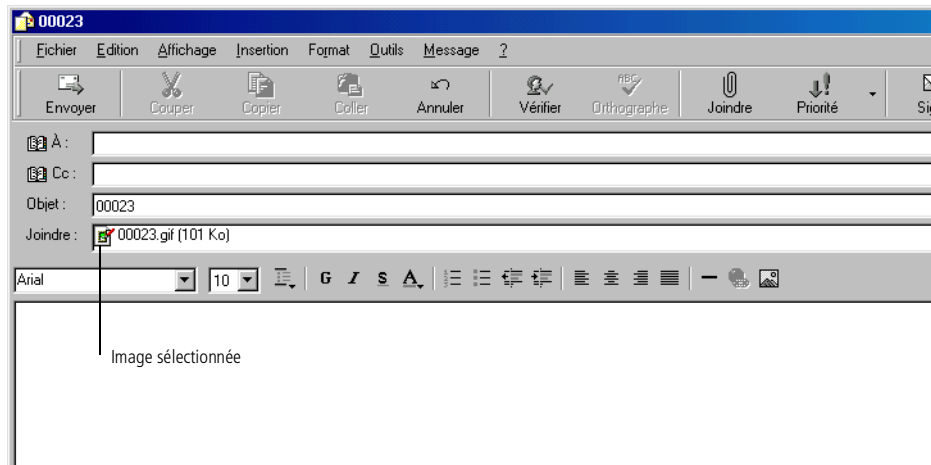
Pour plus d'informations sur l'installation et l'utilisation de PictureGear, consultez-en l'aide en ligne.

Smart Capture vous permet de capturer des images et d'enregistrer des clips vidéo à partir d'un caméscope numérique.

✍ L'utilisation du logiciel de messagerie nécessite la configuration de l'interface MAPI. Pour de plus amples informations sur l'envoi de courrier électronique, consultez le manuel d'utilisation du logiciel de messagerie.

Envoi d'une image par courrier électronique

- 1 Cliquez sur le bouton **Démarrer** dans la Barre des tâches de Windows®.
- 2 Placez le pointeur sur **Programmes**, puis cliquez sur **Smart Capture**.
- 3 Cliquez sur **Visionneuse photo**.
- 4 Sélectionnez l'image que vous souhaitez envoyer par courrier électronique à l'aide des boutons ◀ et ▶.
- 5 Cliquez sur **Courrier**. La fenêtre de votre messagerie s'affiche avec le fichier d'image joint à votre message.

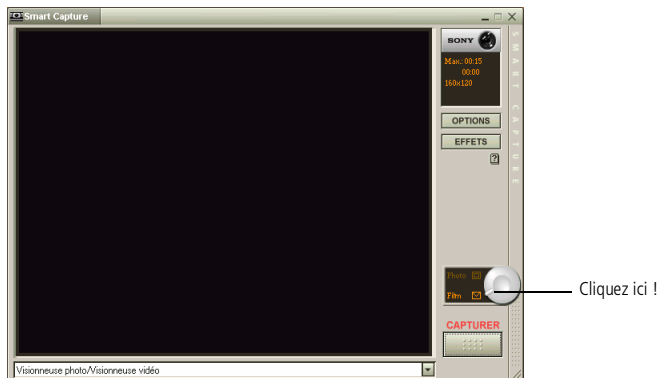


- 6 Envoyez votre message électronique.

Enregistrement d'un clip vidéo

Smart Capture vous permet d'enregistrer (de capturer) des clips vidéo à l'aide d'un caméscope relié directement à votre ordinateur. Vous pouvez également lire des séquences vidéo ou les envoyer par courrier électronique.

- 1 Lancez **Smart Capture**. Sélectionnez **Animation** à l'aide du bouton de **sélection du mode de capture**.



- 2 L'image sera affichée dans le Viseur. Tournez la caméra vers le sujet à filmer.
- 3 Ajustez l'image.
- 4 Cliquez sur le bouton **Capturer** pour enregistrer un clip vidéo (en fonction des paramètres prédéfinis dans la boîte de dialogue Paramètres d'enregistrement ; la durée maximale d'enregistrement est de 60 secondes).
- 5 Cliquez sur le bouton **Capturer** à la fin de l'enregistrement. La **Visionneuse vidéo** s'ouvre pour vous permettre de lire le clip vidéo.

Enregistrement d'un clip vidéo

Vous pouvez enregistrer des clips vidéo aux formats suivants :

Non compressé :

- ❑ Vidéo 160 x 120, 24 bits, maximum 10 images/seconde.
- ❑ Audio PCM, 11,025 kHz, 16 bits, monophonique


Compressé :

- ❑ Vidéo MPEG1 160 x 112, maximum 30 images/seconde (maximum effectif équivalent à 10 images/sec.).
- ❑ Audio MPEG1, 44,1 kHz (maximum effectif équivalent à 11,025 kHz), monophonique.

Des blancs peuvent apparaître lors de l'affichage d'objets se déplaçant rapidement. Ce phénomène n'est pas signe d'un mauvais fonctionnement.



Enregistrement d'un clip vidéo

- 6 Cliquez sur **B** pour lancer la lecture des images. Cliquez sur **X** pour interrompre la lecture et sur **X** pour l'arrêter.
- 7 Cliquez sur le bouton  pour fermer Smart Capture.

Pour lire des clips vidéo capturés

- 1 Lancez la Visionneuse vidéo.



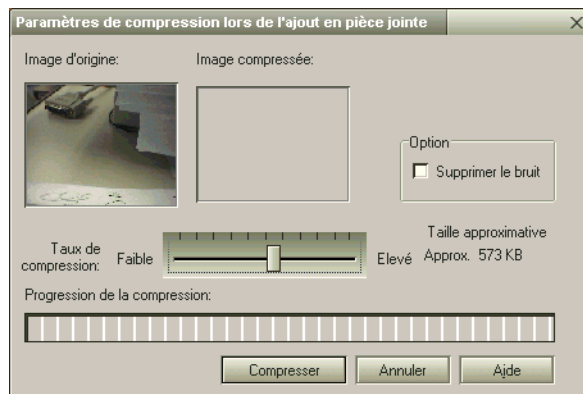
- 2 Cliquez sur ▶ pour lancer la lecture des images. Cliquez sur || pour interrompre la lecture et sur ■ pour l'arrêter.
- 3 Cliquez sur le bouton [X] pour fermer la Visionneuse vidéo.

Envoi d'un clip vidéo par courrier électronique

Enregistrez un clip vidéo en mode basse résolution pour pouvoir l'envoyer par courrier électronique.

- 1 Cliquez sur le bouton **Démarrer** dans la Barre des tâches de Windows®.
- 2 Placez le pointeur sur **Programmes**, puis sur **Smart Capture**.
- 3 Cliquez sur **Visionneuse vidéo**.

- 4 Cliquez sur **Courrier**.
- 5 La fenêtre **Paramètres de compression** s'ouvre.
- 6 Sélectionnez un taux de compression à l'aide du curseur.



- 7 Cliquez sur **Compresser**. A la fin de la compression, un message vous demande si vous souhaitez joindre le fichier à votre message électronique.
- 8 Confirmez et envoyez votre message.

✎ Les CD-ROM de réinstallation sont conçus pour cet ordinateur portable Sony uniquement ; vous ne pouvez pas les utiliser avec un autre PC, de marque Sony ou autre !

Pour procéder à la réinstallation du système, votre ordinateur portable ne doit pas être connecté au réplicateur de ports.

Pour plus d'informations sur l'utilisation de votre lecteur de CD-ROM, consultez le chapitre correspondant du présent manuel d'utilisation ou du manuel fourni avec votre périphérique.

Utilisation des CD-ROM de réinstallation

Le chapitre suivant explique comment utiliser les CD-ROM de réinstallation.

Votre kit de réinstallation s'accompagne de deux CD-ROM de réinstallation :

- ❑ Le CD-ROM de réinstallation du système (vol. 1) vous permet de procéder à une réinstallation complète du système ;
- ❑ le CD-ROM de réinstallation des applications (vol. 2) vous permet de restaurer les logiciels pré-installés et de réinstaller manuellement les pilotes de périphériques.

La procédure de réinstallation du système vous permet de rétablir la configuration du disque dur tel qu'il était lorsque vous avez utilisé votre ordinateur portable pour la première fois.

Utilisez le **CD-ROM de réinstallation du système** dans les cas suivants :

- ❑ en cas de dysfonctionnement grave du système,
- ❑ lorsque vous souhaitez modifier la taille de vos partitions.

Le **CD-ROM de réinstallation d'applications** vous permet de :

- ❑ réinstaller un pilote individuel si un périphérique ne fonctionne pas correctement,
- ❑ réinstaller une application individuelle si elle ne s'exécute pas correctement.

Réinstallation du système

Cette solution ne doit être utilisée que si votre système est sérieusement endommagé, par exemple, si Windows® ne fonctionne plus, ou si votre PC fonctionne de manière anormale, etc. La réinstallation du système a pour effet de restaurer la configuration d'origine de votre unité C:. Les données disponibles sur votre unité D: ne seront pas supprimées si vous choisissez de ne pas modifier les paramètres des partitions. Si vous optez pour la modification de la taille de vos partitions, les données disponibles sur les deux unités (C: et D:) seront supprimées.

! Pendant la réinstallation du système, toutes les données emmagasinées sur le disque dur sont effacées (ainsi que celles de l'unité D: si vous modifiez les paramètres des partitions). C'est pourquoi, avant de réinstaller le système, vous devez copier vos données sur un disque externe.

! ATTENTION : assurez-vous que votre ordinateur est branché sur une prise secteur (et non sur la batterie) avant de tenter une réinstallation du système.

! ATTENTION : une fois la réinstallation terminée, vous devez retirer le CD-ROM du lecteur avant de redémarrer l'ordinateur. Si le CD-ROM se trouve encore dans le lecteur, la procédure de réinstallation recommence depuis le début.

🔧 La procédure de réinstallation prend entre 10 et 20 minutes.

🔧 Vous devez lancer le CD-ROM de réinstallation d'application (vol. 2) depuis Windows®. L'application ne s'exécute pas à partir de DOS.

🔧 La réinstallation d'une application n'entraîne aucune perte de données sur votre disque dur.

Procédure de réinstallation du système

- 1 Munissez-vous du CD-ROM de réinstallation du système (vol. 1).
- 2 Mettez votre ordinateur sous tension (uniquement à partir de l'alimentation secteur) et insérez le CD de réinstallation du système dans le lecteur de CD-ROM.
- 3 Mettez votre ordinateur hors tension (dans le menu Démarrer, cliquez sur Arrêter... et sélectionnez Arrêter l'ordinateur ?).
- 4 Patientez une dizaine de secondes et rallumez votre ordinateur.
- 5 Cliquez sur **OK** dans le premier écran qui s'affiche.
- 6 L'écran du CD-ROM de réinstallation du système apparaît et vous invite à confirmer ce que vous voulez faire avec les partitions de votre disque dur. A ce stade-ci, trois possibilités s'offrent à vous.
 - Réinstallation du système sans modification des partitions
 - Réinstallation du système avec modification de la taille des partitions
 - Interruption de la procédure de réinstallation

Réinstallation du système sans modification des partitions

- 1 Appuyez sur C pour conserver vos partitions actuelles.
 - 2 Nous vous recommandons cette option si vous ne devez pas modifier la taille des partitions et si vous voulez restaurer l'unité C: tout en préservant les données disponibles sur l'unité D:
 - 3 Appuyez sur G pour poursuivre la réinstallation du système.
 - 4 Suivez les instructions affichées.
-

- 5 Lorsque la procédure de réinstallation est terminée, retirez le CD-ROM de réinstallation du lecteur de CD-ROM et appuyez sur n'importe quelle touche pour redémarrer votre ordinateur portable.

Réinstallation du système avec modification de la taille des partitions

- 1 Appuyez sur **P** pour modifier les partitions de votre ordinateur portable. Sélectionnez cette option uniquement si vous devez modifier la taille des partitions. Notez que cette option entraînera la suppression de toutes les données disponibles sur les unités C: et D: avant le lancement de la procédure de réinstallation.
- 2 Dans l'écran suivant, appuyez sur **Y** pour confirmer la suppression des partitions actuelles.
- 3 L'écran suivant reprend les différentes tailles possibles pour votre nouvelle unité C:. En fonction de l'option que vous sélectionnez, la procédure de réinstallation créera 1 ou 2 partitions sur le disque dur. (Pour plus d'informations sur les partitions, reportez-vous au chapitre **Description des partitions du disque dur.**)
- 4 Confirmez votre choix dans l'écran suivant, puis attendez la création des nouvelles partitions et le redémarrage de l'ordinateur portable.
- 5 Ensuite, suivez les étapes décrites dans la rubrique précédente Réinstallation du système sans modification des partitions.



Interruption de la procédure de réinstallation

La procédure de réinstallation vous informe toujours lorsque vous ne pourrez plus revenir en arrière après avoir pris une décision. Dans la mesure du possible, les écrans de la procédure de réinstallation vous permettent soit de revenir à l'écran précédent, soit d'interrompre la procédure en tant que telle.

Si votre ordinateur ne démarre pas l'utilitaire de réinstallation du système

Reportez-vous à votre Guide service client pour contacter VAIO-Link.

Réinstallation d'une application

L'utilitaire de réinstallation d'applications vous permet de réinstaller chaque application séparément.

Lorsqu'une application ne s'exécute plus correctement, la meilleure solution est de la réinstaller.

Procédure de réinstallation d'une application

- 1 Munissez-vous du CD-ROM de réinstallation d'application (vol. 2).
- 2 Mettez votre ordinateur sous tension (uniquement à partir de l'alimentation secteur) et attendez le chargement complet de Windows®.
- 3 Insérez le CD de réinstallation des applications dans le lecteur de CD-ROM. Le Gestionnaire d'installation est exécuté automatiquement.



- 4 Lorsque le menu du Gestionnaire d'installation apparaît, suivez les instructions qui s'affichent à l'écran et sélectionnez l'application que vous souhaitez réinstaller.
- 5 Suivez les instructions du Gestionnaire d'installation.

Réinstallation d'un pilote de périphérique

Certaines applications ou certains périphériques nécessitent l'utilisation de pilotes spécifiques, non disponibles dans le répertoire des pilotes de Windows®. Pour vous permettre de trouver ou de restaurer les périphériques nécessaires au fonctionnement des applications pré-installées, vous pouvez utiliser le CD-ROM de réinstallation d'application.

- 1 Vérifiez avant tout si le pilote que vous souhaitez réinstaller est disponible sur le CD-ROM de réinstallation d'application. Seuls les périphériques non fournis avec Windows® sont disponibles dans le répertoire des pilotes.
- 2 Passez tous les sous-répertoires en revue jusqu'à ce que vous trouviez le pilote approprié.
- 3 Ensuite, lancez l'Assistant d'ajout de périphériques (dans le menu Démarrer de Windows, sélectionnez Paramètres, puis Panneau de configuration) pour installer le pilote approprié en parcourant les bons dossiers.

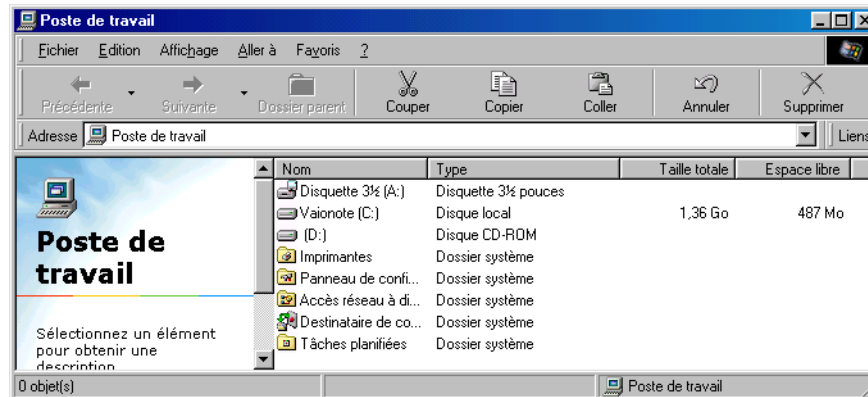


Description des partitions du disque dur

La fenêtre Poste de travail ou l'Explorateur de Windows peut indiquer la présence de deux unités de disques (C et D). Le disque dur a été configuré en usine de manière à avoir deux partitions logiques, ce qui ne signifie pas pour autant que votre ordinateur est équipé de deux disques durs physiques.

Allocation d'espace disque par défaut

Au démarrage de votre ordinateur portable, votre unité C contient tous les fichiers requis par Windows ainsi que d'autres logiciels pré-installés, alors que l'unité D est vide. Le disque D convient parfaitement pour stocker tous vos documents, surtout de gros fichiers tels que des images numériques prises avec DVgate.



✍ Vous pouvez effectuer une réinstallation du système et modifier les paramètres des partitions en vue d'avoir une seule unité C, mais nous vous déconseillons d'y procéder si vous voulez utiliser des applications d'édition de fichiers vidéo telles que DVgate. Pour plus d'informations, reportez-vous à la rubrique Configuration recommandée de l'aide en ligne de DVgate.

Utilisation des disques partitionnés

Afin d'éviter tout dysfonctionnement ou toute mauvaise manipulation de vos logiciels et fichiers, les recommandations de Sony sont les suivantes :

- ❑ Pour optimiser le stockage des données, utilisez l'unité C: pour installer de nouvelles applications et l'unité D: pour enregistrer tous vos documents. En outre, c'est en départageant les données de la sorte que vous éviterez la perte de vos documents en cas de réinstallation du système.
- ❑ N'essayez pas d'ajouter, de supprimer ou de redimensionner les partitions, sauf si cela s'avère nécessaire. La modification des paramètres des partitions peut entraîner la suppression de tous vos fichiers enregistrés sur le disque dur.
- ❑ Si vous devez réinstaller le système, mais que vous ne voulez pas perdre toutes les données stockées sur votre disque dur, copiez tous les fichiers à conserver sur l'unité D:. Pendant la procédure de réinstallation du système, préservez les informations relatives aux partitions actuelles. Ainsi, votre unité D: restera inchangée après la procédure de réinstallation. Pour plus d'informations sur la procédure de réinstallation, reportez-vous au chapitre **Utilisation des CD-ROM de réinstallation**.
- ❑ Si vous devez vraiment modifier la taille de vos partitions, procédez à une réinstallation du système. Le cas échéant, gardez à l'esprit que toutes les données stockées sur votre disque dur seront supprimées. Si vous devez conserver les fichiers existants, veillez à les sauvegarder avant de réinstaller le système. Pour plus d'informations sur la procédure de réinstallation, reportez-vous au chapitre **Utilisation des CD-ROM de réinstallation**.