



Guide de mise en route

Station de base LocationFree™ LF-PK1

Pour PC

* Pour plus d'informations, reportez-vous au « Mode d'emploi » accessible à partir du menu « Démarrer » de Windows.

« SONY » est une marque déposée de Sony Corporation.
« LocationFree » est une marque commerciale de Sony Corporation.
Microsoft et Windows sont des marques déposées de Microsoft Corporation aux Etats-Unis et/ou dans d'autres pays.
Tous les autres noms de systèmes, produits et services sont des marques commerciales de leurs propriétaires respectifs.
Dans le présent manuel, les symboles ™ ou © ne sont pas spécifiés.
© 2006 Sony Corporation Printed in Japan

Si vous avez d'autres questions liées à l'utilisation de ce produit après la lecture de ce Guide de mise en route et du Mode d'emploi, contactez le Service consommateur Sony local. Pour plus d'informations sur les contacts, reportez-vous au EUROPEAN GUARANTEE INFORMATION DOCUMENT.

Visitez également le site Web du Support clientèle LocationFree à l'adresse <http://www.sony.net/Products/LocationFree/support/> pour plus d'informations de support et pour obtenir la dernière version des données de la télécommande virtuelle.

Résumé de la configuration

ETAPE 1
Déballage et installez le logiciel (voir ci-dessous).

- Procédez au déballage.
- Connectez-vous aux dispositifs externes, ainsi qu'à Internet et mettez la Station de base sous tension.
- Installez le logiciel LocationFree Player sur votre ordinateur.

ETAPE 2
Configurez l'appareil pour regarder des vidéos à domicile (voir au verso).

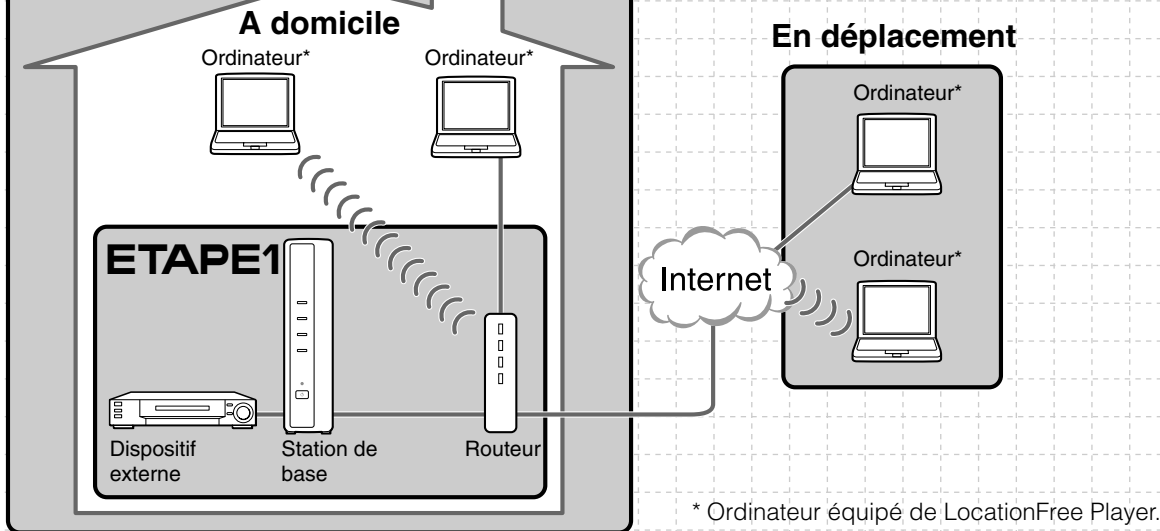
- Connectez votre ordinateur à la Station de base.
- Mettez la Station de base en mode Configuration (SETUP MODE).
- Connectez votre ordinateur à la Station de base pour regarder des vidéos.
- Définissez les paramètres vidéo à l'aide de LocationFree Player.

ETAPE 3
Configurez l'appareil pour regarder des vidéos en déplacement (voir au verso).

- Définissez les paramètres de Configuration facile de la Station de base à l'aide de votre ordinateur.

La configuration est terminée Regardez des vidéos sur votre ordinateur à domicile et en déplacement.

ETAPES 2, 3



ETAPE 1 Déballage et installez le logiciel

Procédez au déballage

Assurez-vous que votre coffret renferme les éléments suivants :

- Station de base (LF-B1)

- CD-ROM du Logiciel LocationFree Player (comprend le logiciel LocationFree Player*, le Mode d'emploi et la Licence) (LFA-PC2)
- * Une Serial Key est fournie pour LocationFree Player.
- Adaptateur secteur (AC-LX1B)
- Cordon d'alimentation

- IR Blaster (VM-50)
- Câble Péritel-A/V
- Câble A/V (câble à broches RCA)
- Support de la Station de base
- Guide de mise en route

- Avis importants
- EUROPEAN GUARANTEE INFORMATION

Connectez-vous à vos dispositifs externes, ainsi qu'à Internet et mettez la Station de base sous tension.

- Fixez le support de la Station de base.**
- Connectez-vous à des dispositifs externes (par exemple des lecteurs de DVD, etc.).**
- Connectez l'IR Blaster en l'orientant vers le capteur de télécommande des dispositifs externes.**
- Connectez le câble LAN (non fourni). Pour plus d'informations, reportez-vous aux exemples de connexion de l'ETAPE 2.**
- Connectez le cordon d'alimentation à la Station de base.**
- Mettez l'appareil sous tension.**

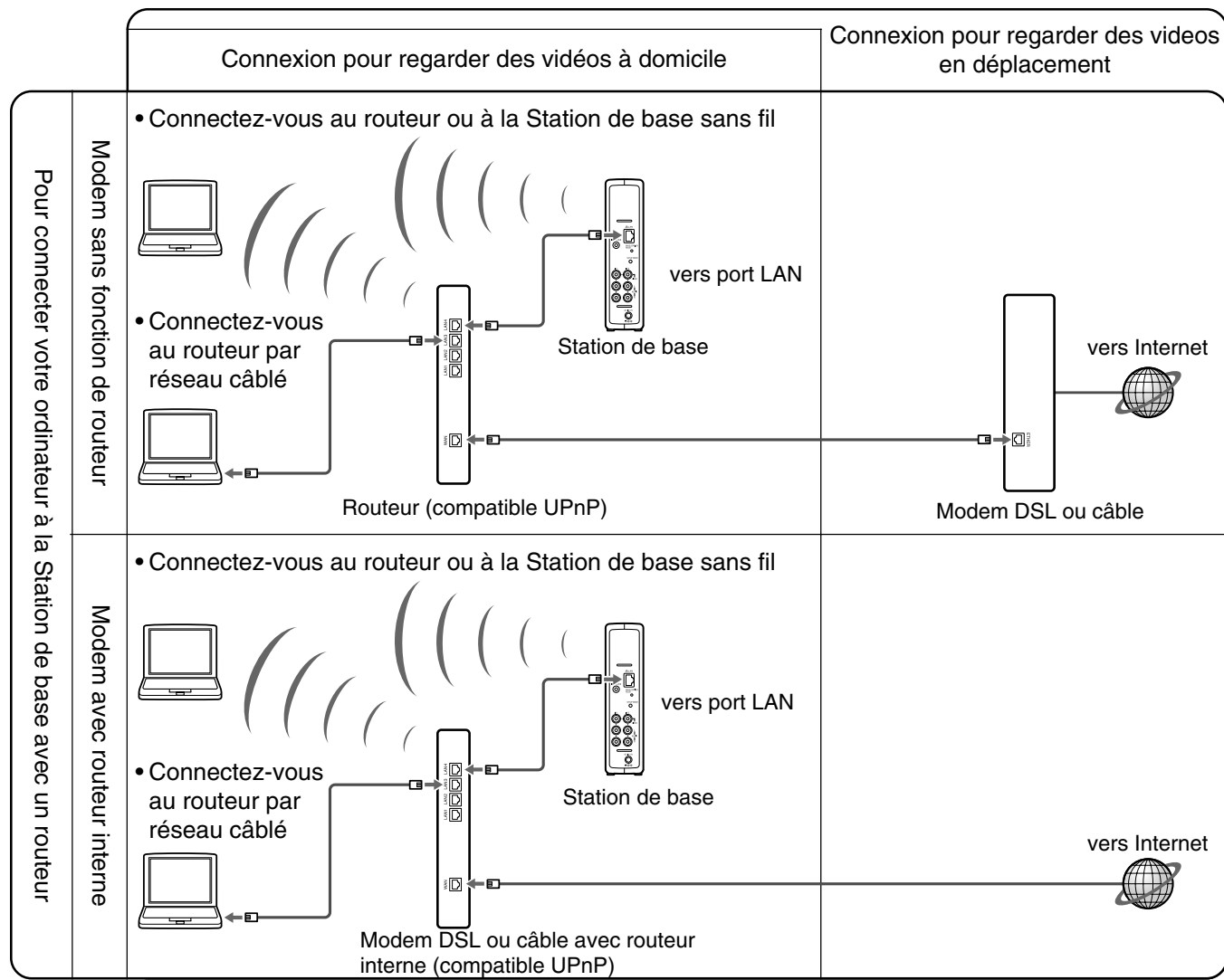
Installez le logiciel LocationFree Player sur votre ordinateur.

- Insérez le CD-ROM du logiciel LocationFree Player dans le lecteur de CD-ROM de votre ordinateur.**

L'écran d'installation s'affiche.
- Sélectionnez votre langue, puis cliquez sur [Suivant].**
- Cliquez sur [Suivant].**
- Lisez le contrat de licence, sélectionnez [J'ai lu les modalités de l'accord de licence], puis cliquez sur [Suivant].**
- Saisissez la Serial key imprimée sur l'autocollant, puis cliquez sur [Suivant].**
- Confirmez le dossier d'installation, puis cliquez sur [Suivant]. Si vous souhaitez modifier le dossier d'installation, cliquez sur [Modifier] et sélectionnez un dossier.**
- Cliquez sur [Installation]. L'installation démarre.**
- Cliquez sur [Terminer] lorsque l'installation est terminée. Les raccourcis de LocationFree Player et le Mode d'emploi (fichier PDF) s'affichent sur le bureau de votre ordinateur après l'installation.**

ETAPE 2 Configurez l'appareil pour regarder des vidéos à domicile

Connectez votre ordinateur à la Station de base



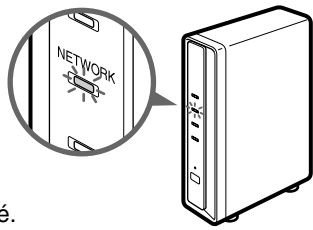
* Pour déterminer le type de votre modem, consultez votre fournisseur de services Internet.

Vérifiez le témoin NETWORK de la Station de base.

Vérifiez si le témoin NETWORK de la Station de base est allumé.

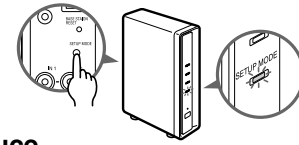
S'il n'est pas allumé :

Vérifiez que le routeur est sous tension et que le câble LAN est correctement raccordé.



Mettez la Station de base en mode Configuration (SETUP MODE) (Enregistrement possible)

Maintenez enfoncée la touche SETUP MODE du panneau arrière de la Station de base jusqu'à ce que le témoin SETUP MODE commence à clignoter.



Astuce

Définissez tous les paramètres jusqu'à l'« ETAPE 2 : Connectez votre ordinateur à la Station de base pour regarder des vidéos » alors que le témoin SETUP MODE clignote.

Remarque

Le mode Configuration (SETUP MODE) (enregistrement possible) est disponible pendant 5 minutes. Si le témoin SETUP MODE cesse de clignoter, maintenez à nouveau la touche SETUP MODE enfoncée jusqu'à ce que le témoin SETUP MODE commence à clignoter.

Connectez votre ordinateur à la Station de base pour regarder des vidéos

1 Sur le bureau double-cliquez sur l'icône permettant de lancer LocationFree Player.

2 Alors que le témoin SETUP MODE clignote, sélectionnez dans la liste une Station de base accompagnée d'une icône verte, puis cliquez sur [Connexion].



icône verte

Remarque

Si votre Station de base n'apparaît pas dans l'écran [Sélection de la Station de base], votre logiciel de sécurité ou votre navigateur empêchent peut-être toute communication entre le LocationFree Player et la Station de base. Reportez-vous aux modes d'emploi de votre logiciel de sécurité ou à l'aide en ligne de votre navigateur afin de les configurer pour qu'ils ne bloquent pas la communication.

3 Si le témoin SETUP MODE ne clignote pas, appuyez à nouveau sur la touche SETUP MODE pour passer en mode Configuration (SETUP MODE) (enregistrement possible).

Lorsque le message « L'enregistrement est terminé. Sélectionnez [OK] pour vous connecter à la Station de base et commencer à regarder la vidéo » s'affiche, cliquez sur [OK].

Remarque

Vérifiez que le dispositif externe est sous tension. Sinon, l'image risque de ne pas s'afficher.

Définissez les Paramètres vidéo à l'aide de LocationFree Player

■ Configurez la télécommande virtuelle pour la vidéo

(Pour la connexion à des dispositifs externes comme décrit au point 3 de l'ETAPE 1)

1 Cliquez n'importe où à l'intérieur de la fenêtre, puis sélectionnez [Paramètres] dans le coin inférieur droit de la fenêtre.



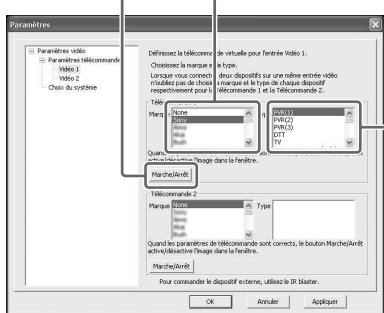
Astuce

Le bouton [Paramètres] situé dans le coin inférieur droit de la fenêtre ne s'affiche que si vous êtes connecté à la Station de base. Si ce n'est pas le cas, cliquez sur [Connecter] dans le coin inférieur gauche, sélectionnez la Station de base à configurer dans la liste qui s'affiche, cliquez sur [Propriétés], puis sur [Paramètres vidéo].

[Paramètres]

2 Sélectionnez [Paramètres vidéo], [Paramètres télécommande], puis [Vidéo 1] ou [Vidéo 2], et choisissez la marque ainsi que le type du dispositif externe connecté.

[Marche/Arrêt] Sélectionnez la marque.



Sélectionnez le type.

Remarques

- Même si le dispositif se met correctement sous tension et hors tension à l'aide du bouton [Marche/Arrêt], il se peut que les autres boutons ne soient pas activés. Si tel est le cas, sélectionnez [Vidéo 1] ou [Vidéo 2] dans l'index. A l'aide de la télécommande virtuelle, vérifiez que les boutons sont activés.
- Essayez tous les éléments du même type figurant dans la zone [Type] pour sélectionner la télécommande virtuelle la mieux adaptée.
- Les noms et numéros des touches de la télécommande virtuelle peuvent différer de ceux de la télécommande fournie avec votre appareil.
- Pour obtenir la dernière version des données de la télécommande virtuelle, visitez le site Web du Support clientèle LocationFree à l'adresse <http://www.sony.net/Products/LocationFree/support/>.

3 Cliquez sur [OK] pour fermer la fenêtre [Paramètres].

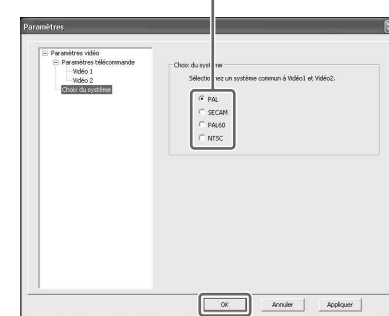
Cliquez n'importe où dans la fenêtre, puis sur le type du dispositif externe connecté. Cliquez sur [Télécommande] afin d'afficher la télécommande virtuelle.

■ Configurez le système de couleurs pour la vidéo

(Pour regarder une vidéo PAL/SECAM/PAL60/NTSC)

1 Cliquez à l'intérieur de la fenêtre, puis sur [Paramètres] dans le coin inférieur droit de la fenêtre.

2 Sélectionnez [Paramètres vidéo], puis [Choix du système]. Sélectionnez un système de couleurs



3 Sélectionnez un système de couleurs, puis cliquez sur [OK].

Lorsque vous avez modifié les paramètres du système de couleurs, la connexion NetAV est interrompue, puis rétablie automatiquement.

ETAPE 3 Configurez l'appareil pour regarder des vidéos en déplacement

* Veillez à définir les paramètres avant de quitter votre domicile.

Définissez les paramètres de Configuration facile de la Station de base à l'aide de votre ordinateur

Si vous êtes déjà connecté via NetAV, déconnectez-vous avant de définir les paramètres suivants.

1 Pour connecter votre ordinateur à la Station de base à l'aide d'un routeur, mettez-la en mode Configuration (SETUP MODE) (Voir l'ETAPE 2 ci-dessus).

2 Démarrez LocationFree Player, puis cliquez sur [Régl. de la Station de base] dans la fenêtre [Sélection de la Station de base].



Votre navigateur Web démarre et la page [Réglages de la Station de base] s'ouvre.

3 Cliquez sur [Entrée].

4 Saisissez votre ID utilisateur et le mot de passe, puis cliquez sur [OK].

Votre ID utilisateur (Nom d'utilisateur): lfx

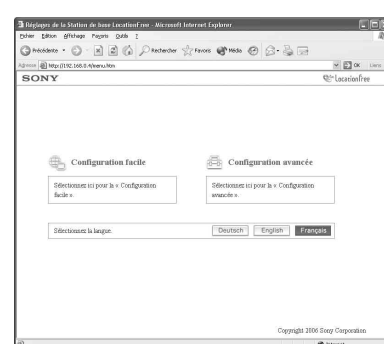
Mot de passe initial : WebPassword imprimé sur l'étiquette apposée sur le côté de la Station de base.



5 Cliquez sur [Configuration facile] dans la page du menu des paramètres.

Astuce

Cliquez sur [Deutsch], [English] ou [Français] pour choisir votre langue.



* Pour passer au Test NetAV, suivez les instructions affichées à l'écran. Dans la page [Configuration NetAV], lisez le Contrat d'utilisation de DNS dynamique fourni, puis sélectionnez la bouton radio et cliquez sur [Suivant].

6 Si [Succès] s'affiche dans la page [Test NetAV], cliquez sur [Quitter].

La configuration est terminée.

Astuces

- Si [Configuration incomplète] s'affiche dans la page [Test NetAV], lisez l'explication fournie sur la page de vérification NetAV, puis définissez les paramètres nécessaires.
- Si vous souhaitez enregistrer votre ordinateur sur le site distant via Internet, suivez les instructions de la section « Enregistrement d'appareils LocationFree sur la Station de base via Internet » sous « Paramètres avancés de la Station de base » dans le « Mode d'emploi », puis suivez les instructions de la section « Enregistrement d'appareils LocationFree sur la Station de base via Internet » sous « Visionnage de vidéos à l'aide de LocationFree Player ».
- Pour des informations détaillées sur les [Paramètres avancés], reportez-vous au menu « Mode d'emploi » accessible à partir du menu « Démarrer » de Windows.

Ensuite

Utilisez LocationFree Player pour regarder des vidéos.

Pour plus d'informations sur les paramètres et l'utilisation de LocationFree Player, reportez-vous au Mode d'emploi fourni (disponible sur le CD-ROM).

* Vous pouvez afficher le Mode d'emploi à partir du menu [Démarrer] de Windows.