

Guide des logiciels installés sur votre ordinateur portable Sony

PCG-Z600RE



IMPORTANT

Ce produit comporte des logiciels acquis par Sony sous licence de tiers. Leur utilisation est soumise aux modalités des contrats de licence fournis avec ce produit. Les logiciels décrits dans le présent guide sont susceptibles de modifications sans préavis et peuvent différer des versions actuellement disponibles dans les points de vente.

Les mises à jour et extensions de logiciels sont susceptibles d'entraîner des frais supplémentaires. La souscription d'un abonnement auprès de prestataires de services en ligne peut entraîner des frais, ainsi qu'une demande d'informations relatives à votre carte de crédit. Les services d'ordre financier peuvent requérir des accords préalables auprès d'institutions financières participantes.

© 2000 Sony Corporation. Tous droits réservés.

La reproduction totale ou partielle du présent guide sans autorisation est strictement interdite.

Macrovision

This product incorporates copyright protection technology that is protected by method claims of certain U.S. patents and other intellectual property rights owned by Macrovision Corporation and other rights owners. Use of this copyright protection technology must be authorized by Macrovision Corporation, and is intended for home and other limited viewing uses only unless otherwise authorized by Macrovision Corporation. Reverse engineering or disassembly is prohibited.

Contrat de licence utilisateur final

Ce contrat de licence utilisateur final (le « Contrat ») est un contrat juridique conclu entre vous et Sony Corporation (« SONY »), société régie par le droit japonais et fabricant de votre système informatique SONY (le « Matériel SONY »). Veuillez lire attentivement ce Contrat avant toute installation ou utilisation des logiciels fournis avec celui-ci (les « Logiciels SONY »). En installant ou en utilisant les Logiciels SONY,

vous vous engagez à respecter les dispositions du présent Contrat. L'utilisation des Logiciels SONY est expressément liée à l'utilisation du Matériel SONY. Les Logiciels SONY font l'objet d'un contrat de licence et non d'une vente.

Nonobstant le présent Contrat, les logiciels faisant l'objet d'un contrat de licence utilisateur final distinct (le « Contrat de licence tiers »), y compris mais sans restriction le système d'exploitation Windows[®] fourni par Microsoft Corporation, seront couverts par le contrat de licence tiers.

En cas de désaccord avec les dispositions du présent Contrat, veuillez retourner les Logiciels SONY accompagnés du Matériel Sony où vous les avez achetés.

- 1 Licence. SONY vous accorde la licence d'utilisation des Logiciels SONY et de la documentation y afférente. Le présent Contrat vous autorise à employer les Logiciels SONY pour votre usage personnel, sur un seul Matériel SONY, non relié à un réseau. Vous êtes autorisé à faire une seule copie des Logiciels SONY sur support informatique, à des fins de sauvegarde uniquement.
- 2 Restrictions. Les Logiciels SONY comportent du contenu protégé par copyright ainsi que d'autres contenus propriétaires. Afin de protéger ces matériels, et en dehors des cas autorisés par la réglementation en vigueur, vous n'êtes pas autorisé à décompiler, désosser ou désassembler tout ou partie des Logiciels SONY. Vous n'êtes pas autorisé à vendre ni à louer les Logiciels SONY et leur copie à un tiers, hormis en cas de transfert des Logiciels SONY avec le Matériel SONY, et à condition que le bénéficiaire s'engage à respecter les dispositions du présent Contrat.
- 3 Garantie limitée. SONY garantit que le support sur lequel sont enregistrés les Logiciels SONY est exempt de défaut matériel. Cette garantie est acquise pour une période de quatre-vingt dix (90) jours à partir de la date d'achat des logiciels, la copie de la facture faisant foi. Durant la période d'application de la garantie,

SONY s'engage à remplacer gratuitement tout support s'avérant défectueux, à condition qu'il soit retourné correctement emballé au lieu d'achat et accompagné de votre nom, de votre adresse et de la preuve de la date d'achat. SONY ne pourra en aucun cas être tenue de remplacer un support endommagé suite à un accident, un usage abusif ou une mauvaise utilisation.

La garantie limitée ci-dessus s'applique en lieu et place de toute autre déclaration, disposition et garantie, expresse ou implicite, définie par le droit écrit ou non. SONY rejette expressément toute autre garantie ou disposition, y compris les garanties ou dispositions relatives à la qualité des Logiciels et à leur aptitude à une utilisation spécifique. Les dispositions de la présente garantie limitée ne sauraient porter préjudice aux droits légaux du consommateur final, ni limiter ou exclure la responsabilité de SONY en cas de décès de la personne ou de dommage physique occasionné du fait de la négligence de SONY.

- 4 Validité. Le présent Contrat reste en vigueur jusqu'à ce qu'il y soit mis fin. Vous pouvez le résilier à tout moment en détruisant les Logiciels SONY, la documentation y afférente et toutes les copies de ces Logiciels et de leur documentation. Ce Contrat est résilié immédiatement et sans notification par SONY en cas de manquement à l'une des dispositions du Contrat. A l'expiration du Contrat, vous êtes tenu de détruire les Logiciels SONY, la documentation y afférente et toutes les copies de ces Logiciels et de leur documentation.
- 5 Juridiction compétente. L'application et l'interprétation du présent Contrat sont soumises au droit japonais.

Pour toute question concernant ce Contrat ou cette garantie limitée, veuillez vous référer au Guide service client pour obtenir les coordonnées du centre d'assistance VAIO-Link.

Sony, DVgate, i.LINK™, Mavica, PictureGear, Memory Stick et le logo Memory Stick, VAIO et le logo VAIO sont des marques commerciales de Sony Corporation. Windows et le logo de Windows® 98 sont des marques déposées de Microsoft Corporation.

Intel, MMX, Celeron et Pentium sont des marques commerciales d'Intel Corporation.

Toutes les autres marques sont la propriété de leurs détenteurs respectifs.

Les caractéristiques techniques sont susceptibles de modifications sans préavis.



En tant que partenaire d'ENERGY STAR, Sony atteste que son produit répond aux recommandations d'ENERGY STAR en matière d'économie d'énergie.

Le programme international d'ENERGY STAR relatif aux équipements de bureau (International ENERGY STAR Office Equipment Program) vise à promouvoir l'utilisation d'ordinateurs et d'équipements de bureau à faible consommation d'énergie. Ce programme encourage la mise au point et la diffusion de produits dont les fonctions permettent de réduire efficacement la consommation d'énergie. Il s'agit d'un système ouvert auquel les entreprises sont libres d'adhérer. Les produits visés par ce programme sont des équipements de bureau tels qu'ordinateurs, écrans, imprimantes, fax et copieurs. Les normes et logos de ce programme sont communs à tous les pays participants.

ENERGY STAR est une marque déposée aux Etats-Unis.

Table des matières

Description des logiciels installés sur votre ordinateur portable Sony

Logiciels Sony	7
Système d'exploitation et logiciels pré-installés	12

Personnalisation de votre ordinateur portable

Modification à l'aide du programme UI Design Selector	15
Sony Notebook Setup	16
PowerPanel	19
Affichage d'informations sur l'état de la batterie	25
Configuration de Jog Dial	28
Sélection du mode d'affichage	34
Utilisation de la fonction Affichage double	37

Utilisation de Smart Capture

Description des partitions du disque dur

Description des logiciels installés sur votre ordinateur portable Sony

Dès que vous l'aurez allumé, votre ordinateur portable Sony sera prêt à vous aider à travailler, jouer, apprendre et communiquer. Ce chapitre vous donne un aperçu des possibilités offertes par les logiciels fournis avec votre ordinateur.

Consultez le Guide service client pour des informations d'ordre général et une assistance technique.

Logiciels Sony



PictureGear

Sony Electronics

Créez votre propre environnement graphique grâce à la bibliothèque d'images numériques (photos, arrière-plans, papiers peints, diaporamas, etc.). PictureGear vous aide à créer et appliquer des écrans de veille personnalisés... Vous pouvez même donner vie à vos fichiers GIF favoris ou créer des étiquettes pour tous vos supports à l'aide de PictureGear Label Maker. Pour plus d'informations, reportez-vous à l'aide en ligne de PictureGear.



Jog Dial Setup

Sony Electronics

Jog Dial Setup vous permet de définir l'affectation des logiciels Sony et autres au Jog Dial. Selon la configuration que vous définissez, vous pouvez démarrer n'importe quelle application, établir une connexion ou lire un message électronique simplement en faisant tourner et en appuyant sur le Jog Dial. Pour plus d'informations, consultez la section "Configuration de Jog Dial", page 28 ainsi que les fichiers d'aide de Jog Dial Setup.



DVgate Still

Sony Electronics

Il vous suffit de brancher un périphérique DV sur le port i.LINK™ de votre ordinateur pour transférer les images que vous avez prises vers votre disque dur. DVgate Still vous permet de visionner des vidéos depuis un magnéto-scope ou un caméscope numérique et de capturer des images fixes sur votre ordinateur portable.

Pour plus d'informations, reportez-vous à l'aide en ligne de DVgate Still.



DVgate Motion

Sony Electronics

Le progiciel DVgate Motion se compose de quatre applications complémentaires : DVgate Motion, DVgate Assemble, DVgate Scan et DVgate Clip.

Spécialement conçue pour les films numériques haute qualité, cette application vidéo vous permet d'éditer les images prises avec votre caméscope numérique. Connecté à votre caméscope par l'intermédiaire du port i.LINK™, votre portable peut servir de table d'édition pour prévisualiser, couper et assembler les images sélectionnées et enregistrer les différentes séquences au format AVI. Pour plus d'informations, reportez-vous à l'aide en ligne de DVgate Motion.



Media Bar (lecteur DVD / lecteur MD)

Sony Electronics

Media Bar vous permet de lire des CD audio/vidéo et DVD à partir du lecteur de CD-ROM/DVD-ROM de votre ordinateur, ainsi que divers formats de fichiers audio et vidéo à partir du disque dur. Les images vidéo sont affichées dans une fenêtre d'animation distincte que vous pouvez déplacer ou redimensionner (plein écran).

Ce logiciel vous permet de piloter un lecteur-enregistreur MiniDisc Sony connecté à votre ordinateur, à condition qu'il soit équipé d'une prise CONTROL A1 ou CONTROL A1 II. En plus des fonctions de lecture MD habituelles, vous pouvez éditer des MiniDisc® à partir de l'écran de l'ordinateur et saisir le titre des disques et des plages musicales à l'aide du clavier. En outre, si vous connectez un lecteur de CD Sony muni d'une prise CONTROL A1 ou CONTROL A1 II au lecteur-enregistreur MiniDisc, vous pouvez piloter le lecteur de CD depuis



votre ordinateur (lecture) et enregistrer des plages du CD sur MiniDisc par simple glisser-déplacer.

Pour plus d'informations, reportez-vous à l'aide en ligne de Media Bar.

* Pas disponible sur tous les modèles.



Smart Capture

Sony Electronics

Connectez une caméra numérique à votre portable afin de capturer des images et d'enregistrer des clips vidéo que vous pourrez visualiser ou envoyer par courrier électronique. Le Viseur de Smart Capture affiche les images prises avec la caméra. Il vous permet de régler différents paramètres ou de créer des effets.

Smart Capture vous permet également de capturer des images à l'aide de périphériques compatibles i.LINK™ ou de créer une image panoramique grâce à la fonction d'assistance panorama.

Pour de plus amples informations, consultez la section "Utilisation de Smart Capture", page 40 ou reportez-vous à l'aide en ligne.



Smart Connect

Sony Electronics

Smart Connect vous permet de copier, éditer ou supprimer des fichiers sur un autre portable VAIO de Sony (équipé de Smart Connect) connecté à votre portable *via* le câble i.LINK™.

Vous pouvez également imprimer un document sur une imprimante reliée à un autre portable VAIO.



Smart Label

Sony Electronics

Enregistrez des images et des sons à l'aide de Smart Label et déplacez-les sur votre bureau pour les utiliser comme mémos.

Le mode temporel vous permet de visualiser d'anciennes étiquettes déjà effacées ou de créer une nouvelle étiquette à utiliser ultérieurement.

Pour plus d'informations, reportez-vous à l'aide en ligne de Smart Label.



Smart Publisher

Sony Electronics

Smart Publisher vous permet d'envoyer des mémos vers Internet par courrier électronique et de télécharger des fichiers vers vos pages Web.

Pour plus d'informations, reportez-vous à l'aide en ligne de Smart Publisher.



Smart Write

Sony Electronics

Aussi simple qu'une application de traitement de texte standard, Smart Write prend en charge les informations manuscrites (utilisez votre dispositif de pointage comme stylet).

Pour l'envoi de mémos, vous pouvez insérer une image créée à l'aide de Smart Capture ou encore enregistrer un mémo vocal, et le signer à l'aide de Smart Write.

Pour plus d'informations, reportez-vous à l'aide en ligne de Smart Write.



BatteryScope

Sony Electronics

BatteryScope est un logiciel de gestion d'énergie polyvalent. Il rassemble des informations cruciales sur la ou les batterie(s) installée(s) dans votre ordinateur portable, les traite et les affiche à l'écran d'une manière très conviviale. Pour plus d'informations, reportez-vous à la section "Affichage d'informations sur l'état de la batterie", page 25 ou consultez l'aide en ligne de BatteryScope.



PowerPanel

Sony Electronics

L'utilitaire PowerPanel vous permet de contrôler l'alimentation de votre ordinateur portable et vous fournit des informations clés sur l'activité du système et l'autonomie de la batterie.

L'option de gestion automatique de l'alimentation permet de sélectionner le profil le mieux adapté, en fonction de l'application que vous utilisez et des conditions d'utilisation.

Pour plus d'informations, reportez-vous à la section "PowerPanel", page 19 ou consultez l'aide en ligne de PowerPanel.



Sony Notebook Setup



Sony Electronics

L'utilitaire Sony Notebook Setup vous permet de contrôler les informations système, de définir vos préférences et de modifier la configuration matérielle de votre ordinateur portable Sony. Pour de plus amples informations, consultez la section "Sony Notebook Setup", page 16 ou cliquez sur le bouton Aide dans la fenêtre Sony Notebook Setup pour accéder à l'aide en ligne.



UI Design Selector

Sony Electronics

Le programme UI Design Selector vous permet de modifier l'apparence des logiciels Sony compatibles.

Voir "Modification à l'aide du programme UI Design Selector", page 15.



CD-ROM de réinstallation

Sony ITE

Le CD-ROM de réinstallation vous permet de réinstaller des applications et des pilotes de périphériques qui ont été corrompus ou accidentellement effacés. Il vous permet également de restaurer Windows® 98 et les logiciels livrés avec votre ordinateur. La réinstallation d'un pilote de périphérique ou d'un logiciel spécifique suffit parfois à résoudre les problèmes que vous rencontrez sur votre ordinateur, sans qu'il soit nécessaire de réinstaller l'intégralité du disque dur.

! Le CD-ROM de réinstallation est conçu pour cet ordinateur portable Sony uniquement; vous ne pouvez pas l'utiliser avec un autre PC, de marque Sony ou autre !

Système d'exploitation et logiciels pré-installés



Windows® 98 Deuxième Edition

Microsoft Corporation

Microsoft® Windows® 98 Deuxième Edition optimise le fonctionnement de votre ordinateur en l'intégrant étroitement avec Internet, en améliorant les performances système et en simplifiant les diagnostics et la maintenance. Windows® 98 Deuxième Edition rend votre système encore plus performant par la prise en charge des dernières technologies en matière de graphisme, de son et de multimédia, par l'ajout et la suppression aisés des périphériques et par la convergence TV/PC à votre domicile. Fondé sur les fonctions novatrices de Windows® 98, Windows® 98 Deuxième Edition continue à assurer la prise en charge des applications et technologies développées pour des versions antérieures de Windows. En cas de question ou de problème technique, rendez-vous sur le site

<http://www.microsoft.com/support/>



Internet Explorer 5.0

Microsoft Corporation

Internet Explorer est l'explorateur Internet de Microsoft. L'Assistant d'installation adapte les paramètres de votre ordinateur, de sorte qu'il se connecte automatiquement au fournisseur de services de votre choix. Un logiciel de courrier électronique complet vous permet d'envoyer et de recevoir des messages — avec pièces jointes — par Internet. NetMeeting, Outlook Express et Microsoft Chat ne sont que quelques-uns des composants d'Internet Explorer 5.0. Un didacticiel en ligne exhaustif permet aux novices de se familiariser avec l'exploration d'Internet. En cas de question ou de problème technique, rendez-vous sur le site

<http://www.microsoft.com/support/>



Adobe® Acrobat® Reader 4.0

Adobe Systems Incorporated

Le logiciel Acrobat Reader vous permet de visualiser, consulter et imprimer des documents électroniques au format PDF (Portable Document Format), un format de fichier ouvert destiné à préserver la forme et le contenu des documents créés sur toutes les plates-formes informatiques. Dès qu'Acrobat Reader est installé, vous pouvez ouvrir et visualiser des fichiers PDF, à partir de votre explorateur Web, en cliquant sur l'icône du fichier PDF incorporé dans un fichier HTML. Vous pouvez visualiser rapidement la première page, pendant le téléchargement du reste du document. En cas de question ou de problème technique, consultez le site <http://www.adobe.com>



QuickTime 4.0

Apple

QuickTime est une technologie mise au point par Apple pour animer vidéo, son, musique, images en 3D et réalité virtuelle sous Windows et sur votre navigateur Internet.

Avec QuickTime VR, faites pivoter des objets, avancez, reculez, regardez dans n'importe quelle direction et déplacez-vous d'une scène à l'autre.

Pour plus d'informations, consultez le site Web à l'adresse :

<http://www.apple.com/quicktime/>



VirusScan

McAfee (Network Associates)

VirusScan est une solution anti-virus puissante et évoluée de McAfee.

Lorsqu'un virus est détecté, VirusScan tente de le supprimer du fichier infecté, de placer ce dernier dans une zone isolée ou encore de le supprimer.

VirusScan est un élément essentiel de toute stratégie de sécurité efficace et s'ajoute à une multitude d'autres mesures telles que des sauvegardes régulières, une protection par mot de passe et la sensibilisation du public. Pour plus d'informations, reportez-vous aux fichiers d'aide en ligne ou consultez l'assistance technique à l'adresse :

<http://www.mcafee.com>

Personnalisation de votre ordinateur portable

Vous avez la possibilité de personnaliser la configuration de votre ordinateur portable. Les rubriques suivantes décrivent brièvement la procédure à suivre. Vous pouvez également consulter les fichiers d'aide du logiciel pour plus d'informations.

Grâce à NeoMagic[®], vous pouvez en outre sélectionner différents modes d'affichage et profiter de l'option d'affichage double.



Modification à l'aide du programme UI Design Selector

Le programme UI Design selector vous permet de modifier l'apparence des logiciels Sony compatibles.

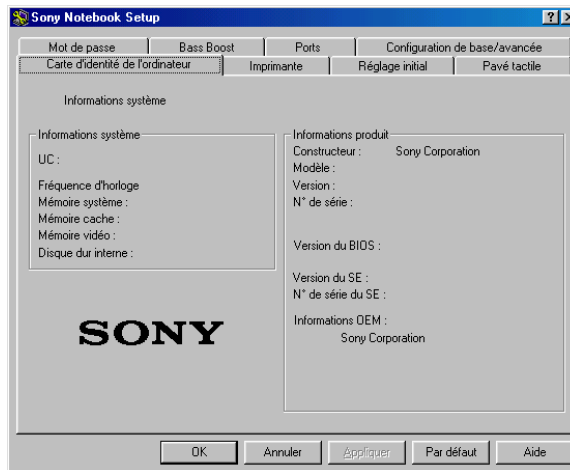
- 1 Cliquez sur le bouton Démarrer, placez le pointeur sur Paramètres, puis cliquez sur Panneau de configuration.
- 2 Ouvrez le programme UI Design Selector.
- 3 Cliquez sur << ou >> pour sélectionner l'apparence voulue.
- 4 Cliquez sur le bouton Appliquer.
- 5 La fenêtre UI Design Selector change et affiche un aperçu de l'apparence choisie pour les logiciels Sony.
- 6 Pour parcourir les différents modèles d'apparence, cliquez sur << ou >>.
- 7 Après avoir choisi un modèle, cliquez sur OK.
La fenêtre UI Design Selector se ferme et les fenêtres des logiciels Sony prennent l'apparence choisie.




Sony Notebook Setup

Pour afficher la fenêtre Sony Notebook Setup :

- 1 Cliquez sur le bouton Démarrer dans la Barre des tâches Windows® 98.
- 2 Sous Programmes, sélectionnez Sony Notebook Setup. La fenêtre Sony Notebook Setup s'affiche. Vous pouvez définir des paramètres avancés en cliquant sur le bouton Avancé sous l'onglet Configuration de base/avancée.



- 3 Sélectionnez l'onglet correspondant à l'élément que vous souhaitez modifier.
- 4 Quand vous avez terminé, cliquez sur OK.

 Pour en savoir plus sur chacune des options, cliquez sur Aide dans la fenêtre Sony Notebook Setup pour accéder à l'aide en ligne.

Onglets de Sony Notebook Setup

<i>Onglet</i>	<i>Description</i>
Carte d'identité de l'ordinateur	Affiche des informations sur le système : capacité de la mémoire, numéro de série, version du BIOS, etc.
Imprimante	Permet de sélectionner les paramètres du port imprimante.
Paramètres initiaux	Permet de choisir l'ordre des lecteurs et périphériques à partir desquels le système d'exploitation sera chargé. Vous pouvez sélectionner le disque dur ainsi que d'autres lecteurs résidant sur votre ordinateur. Vous pouvez changer le volume sonore pendant le chargement du système d'exploitation.
Pavé tactile	Lorsque vous connectez une souris à votre ordinateur, vous pouvez désactiver le pavé tactile. Vous pouvez également personnaliser les paramètres de la souris à partir de l'utilitaire prévu à cet effet.
Bass Boost	Active/désactive la fonction Bass Boost (uniquement avec les écouteurs). Vous pouvez également vous rendre compte de l'effet de la fonction Bass Boost en sélectionnant un échantillon dans "soundfile" et en écoutant ce fichier.
Mot de passe	Permet de définir un mot de passe pour protéger l'accès à votre ordinateur.

Ports	La désactivation des ports a pour effet de libérer des ressources à l'intention du système. Pour modifier le paramétrage du port série ou infrarouge, cliquez sur Avancé dans la fenêtre Configuration de base/avancée.
Configuration de base/avancée	Permet de choisir entre les modes d'affichage de base et avancé (écrans supplémentaires contenant plus de paramètres). Le mode avancé comprend les onglets Port série, Infrarouge et Ressources. .

PowerPanel


Gestion de l'alimentation

L'utilitaire PowerPanel vous permet de contrôler l'alimentation de votre ordinateur portable et vous fournit des informations clés sur l'activité du système et l'autonomie de la batterie. Dans le cas d'une utilisation avec BatteryScope, la fonction de gestion automatique de l'alimentation sélectionne les profils les plus avantageux ou vous permet de personnaliser les profils de votre choix en fonction de vos besoins dans l'optique d'allonger la durée de vie de la batterie.

Principales fonctionnalités de PowerPanel

- ❑ Sélection automatique de profil (APS) en fonction de l'application active.
- ❑ Sélection manuelle de profils de gestion de l'alimentation spécifiques à partir du menu.
- ❑ Edition et création de nouveaux profils.
- ❑ Partage de la barre d'outils avec BatteryScope.
- ❑ Interaction harmonieuse avec les paramètres Windows.

Pour activer PowerPanel

Au démarrage de votre ordinateur, l'icône de PowerPanel  s'affiche par défaut dans la Barre des tâches.



- ❑ Lorsque vous pointez sur l'icône PowerPanel, une info-bulle affiche le nom du profil de gestion de l'alimentation en cours d'utilisation.
 - ❑ Vous pouvez sélectionner un profil d'alimentation dans le menu ou un profil de gestion de l'alimentation en cliquant avec le bouton droit de la souris sur cette icône.
-

- ❑ Vous pouvez également utiliser la barre d'outils de PowerPanel :
 - 1 Cliquez avec le bouton droit de la souris sur la Barre des tâches au bas de l'écran.
 - 2 Sélectionnez Barre d'outils dans le menu contextuel, puis PowerPanel. PowerPanel s'affiche dans la Barre des tâches (vous pouvez le transformer en fenêtre flottante en le faisant glisser sur votre bureau).
 - 3 Cliquez sur l'icône de votre choix.
La fonction de gestion de l'alimentation correspondante est activée.

Profils de gestion de l'alimentation

PowerPanel comprend plusieurs profils de gestion de l'alimentation prédéfinis. Chaque profil se compose d'un groupe de paramètres de gestion de l'alimentation spécifiques, définis pour atteindre des conditions précises de gestion de l'alimentation — de la gestion maximale de l'alimentation à l'absence totale de gestion de l'alimentation.

Principaux profils prédéfinis

<i>Icône</i>	<i>Description</i>
	Longévité maximale de batterie – Développe des fonctionnalités d'économie d'énergie, garantissant une durée de vie maximale des batteries et de bonnes performances. La luminosité de l'écran est réduite et l'ordinateur bascule en mode Suspension système à l'issue du délai spécifié.
	Performances maximales – Privilégie des performances système optimales, tout en économisant l'énergie.



Profil secteur – C’est l’état de la gestion de l’alimentation lorsque l’ordinateur est alimenté par le secteur. PowerPanel charge automatiquement le profil secteur, à moins que vous ne désactiviez cette fonctionnalité.



Pas de gestion de l’alimentation – Désactive toutes les fonctionnalités de gestion de l’alimentation telles que les modes Veille, Suspension système et Hibernation.

Autres profils prédéfinis

Icône

Description



Traitement de texte – Optimise la gestion de l’alimentation avec des délais plus longs pour le disque dur et l’écran. Vous pouvez définir des paramètres relatifs aux modes Veille vidéo, Veille disque dur et Suspension système pour optimiser la gestion de l’alimentation de votre ordinateur.



Tableur – Réduit la luminosité de l’écran à un niveau “moyen”, suffisant pour l’exécution de votre logiciel. Le minuteur du mode Veille est activé.



Présentations – Maintient l’affichage actif en permanence, tout en économisant l’énergie. Cette option est idéale pour l’exécution de diaporamas. Vous pouvez définir des paramètres relatifs aux modes Veille vidéo, Veille disque dur et Suspension système pour optimiser la gestion de l’alimentation de votre ordinateur.



Communication – Allonge la durée de vie de la batterie par un délai d’affichage court. Vous pouvez définir des paramètres relatifs aux modes Veille vidéo, Veille disque dur et Suspension système pour optimiser la gestion de l’alimentation de votre ordinateur.



Jeux – désactive l'affichage et le minuteur d'arrêt du moteur du disque dur.



Caméra – Optimise les performances et la consommation d'énergie pour l'utilisation d'une caméra.

Commandes de gestion de l'alimentation

PowerPanel comprend des commandes de gestion de l'alimentation que vous pouvez utiliser pour activer des fonctions spécifiques et contrôler l'alimentation d'un périphérique donné. Vous pouvez utiliser ces commandes si vous souhaitez ignorer les paramètres d'un profil ou exécuter une action immédiate, comme faire basculer le système en mode Veille vidéo avant l'expiration du délai de veille vidéo.

Icône	Description
-------	-------------



Veille – Ce mode est particulièrement utile lorsque vous ne devez pas utiliser votre ordinateur pendant une brève période. Le disque dur et l'écran de visualisation basculent en mode d'alimentation faible ; l'horloge du processeur et le processeur s'arrêtent. Pour réactiver le système, appuyez sur n'importe quelle touche ou actionnez l'interrupteur marche/arrêt de l'ordinateur.



Suspension système – Fait passer le système en mode Suspension système, un mode d'économie d'énergie dans lequel la configuration du système et des périphériques est enregistrée en mémoire (RAM). La consommation d'énergie est fortement réduite, tandis que le système reste sous tension. Pour réactiver le système, appuyez sur n'importe quelle touche ou actionnez l'interrupteur marche/arrêt de l'ordinateur.



Hibernation – Réduit la consommation électrique au minimum. La configuration du système et des périphériques est copiée sur le disque dur avant la mise hors tension. Pour ramener le système à son état d'origine, actionnez l'interrupteur marche/arrêt.



Veille vidéo – Met l'écran LCD hors tension pour économiser de l'énergie. Si vous désactivez le minuteur de veille vidéo, l'écran reste actif tant que le système ne passe pas en mode Suspension système. L'écran est un des éléments du système qui consomme le plus d'énergie.

Sélection automatique de profil (APS)

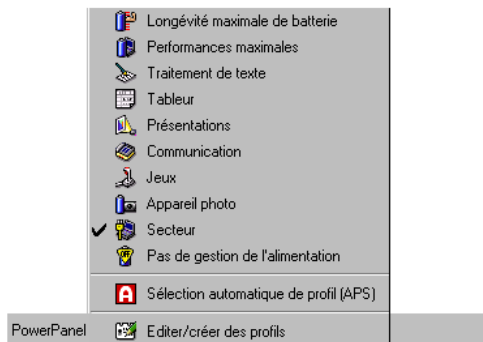
Un profil d'alimentation comprend plusieurs valeurs de minuteur pour une multitude de périphériques système. PowerPanel sélectionne automatiquement le profil de l'application en cours d'utilisation ; il change de profil à chaque fois que vous changez d'application.

Les commandes de gestion de l'alimentation permettent à votre système de basculer en mode économie d'énergie en ajustant certains paramètres de consommation d'énergie tels que la luminosité de l'écran ou encore l'activité du disque dur.



Sélection automatique de profil

Cliquez avec la touche droite de la souris sur l'icône PowerPanel dans la Barre des tâches afin de choisir l'option "Sélection automatique de profil" : PowerPanel configure alors automatiquement les paramètres de gestion de l'alimentation. Vous pouvez également visualiser ces paramètres en cliquant sur la première icône dans la barre d'outils de PowerPanel :



Personnalisation de PowerPanel

Vous pouvez personnaliser la barre d'outils de PowerPanel à votre convenance. Vous pouvez éditer les paramètres prédéfinis de gestion de l'alimentation ou créer de nouveaux profils. Veuillez consulter l'aide de PowerPanel pour plus d'informations.

Affichage d'informations sur l'état de la batterie

Vous pouvez afficher des informations détaillées sur les batteries installées dans votre ordinateur. La procédure à suivre pour accéder aux informations générales sur la batterie de votre ordinateur est décrite ci-après. Vous pouvez également consulter l'aide de BatteryScope pour plus d'informations.

Activation de BatteryScope

Pour activer BatteryScope

Au démarrage de votre ordinateur, l'icône BatteryScope  s'ajoute à la Barre des tâches par défaut.

- ❑ Si vous placez le pointeur sur l'icône de BatteryScope, une info-bulle vous renseigne sur le niveau de charge de la batterie ainsi que sa durée estimée de décharge complète.
- ❑ Vous pouvez afficher des informations détaillées sur la batterie en double-cliquant sur l'icône BatteryScope.
- ❑ Vous pouvez également utiliser la barre d'outils de BatteryScope :
 - 1 Cliquez avec le bouton droit de la souris sur la Barre des tâches au bas de l'écran.
 - 2 Sélectionnez Barre d'outils dans le menu déroulant, puis cliquez sur BatteryScope (vous pouvez la transformer en fenêtre flottante en la faisant glisser au centre du Bureau).





Vous pouvez également visualiser les jauges de batteries situées sur la barre d'outils commune à PowerPanel et BatteryScope.

- ❑ **Indicateur de pourcentage**
Affiche la proportion de capacité restante.

- ☐ **Horloge**
Affiche une estimation du temps restant (heures/minutes) avant la décharge complète de la batterie.

Description des icônes de batterie



<i>icône</i>	<i>État</i>
	En service
	Rechargée
	En charge
	Pas de batterie

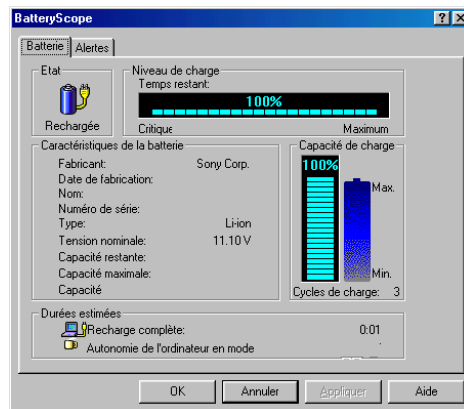


Affichage d'informations détaillées sur les batteries

La fenêtre de BatteryScope vous propose des informations détaillées sur les batteries.

- Double-cliquez sur l'icône représentant une batterie dans la Barre des tâches pour afficher la fenêtre BatteryScope.

La fenêtre s'ouvre sur l'onglet Batterie, qui vous renseigne sur l'autonomie restante de la batterie et sur le temps de recharge.



Pour personnaliser la barre de l'application et le système d'alerte de BatteryScope

Vous pouvez personnaliser la barre d'outils de BatteryScope à votre convenance et modifier les paramètres d'alerte. Veuillez consulter l'aide de BatteryScope pour plus d'informations.


Configuration de Jog Dial

Informations sur l'utilisation de la molette Jog Dial

Les fonctions suivantes sont préinstallées dans Jog Dial Lancer.

<i>Nom</i>	<i>Description</i>
Veille/Suspension système/ Hibernation.	Appuyez sur la molette Jog Dial pour sélectionner un mode d'économie d'énergie.
Moniteur	Appuyez sur la molette Jog Dial pour basculer entre le moniteur de votre ordinateur et l'écran LCD. Uniquement l'écran LCD ⇄ l'écran LCD et le moniteur externe ⇄ uniquement le moniteur externe ⇄ uniquement l'écran LCD...
Bass Boost	Appuyez sur la molette Jog Dial pour augmenter les basses de vos écouteurs.
Luminosité	Faites tourner la molette Jog Dial pour régler la luminosité de l'écran LCD. Appuyez sur la molette Jog Dial pour valider les réglages.
Haut-parleur	Faites tourner la molette Jog Dial pour régler le volume des haut-parleurs internes.
Silence	Appuyez sur la molette Jog Dial pour couper le son des haut-parleurs internes.
Ouvrir un dossier sur le Bureau	Appuyez sur la molette Jog Dial pour ouvrir un dossier du Bureau Windows® 98.
Ouvrir un dossier du menu Démarrer	Appuyez sur la molette Jog Dial pour ouvrir le menu Démarrer de Windows.
EULA	Appuyez sur la molette Jog Dial pour ouvrir et consulter l'Accord de licence d'utilisation des logiciels.



 Lorsque vous utilisez les logiciels Sony, veillez à activer la fenêtre de commande de Jog Dial. Pour les logiciels qui ne prennent pas en charge Jog Dial, reportez-vous à la section "Logiciels non compatibles avec Jog Dial".

Utilisation des logiciels Sony



Vous pouvez utiliser d'autres fonctions à l'aide des logiciels Sony préinstallés. Consultez la section "Utilisation du Jog Dial" dans le manuel d'utilisation de votre ordinateur pour de plus amples informations.

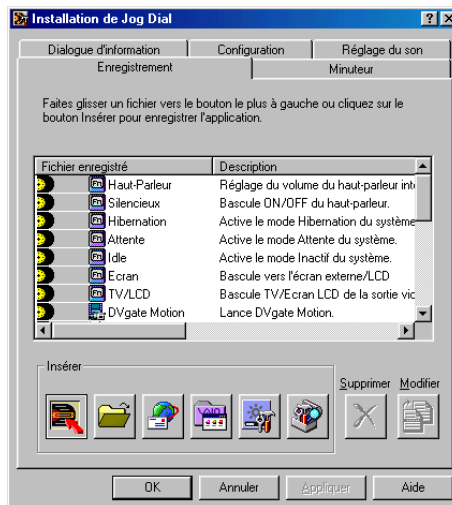
Logiciel	Description
DVgate Still	Faites tourner le Jog Dial pour faire avancer/rembobiner image par image.
DVgate Motion	Faites tourner le Jog Dial pour faire avancer/rembobiner image par image pendant la suspension de la lecture.
DVgate Clip	Vous pouvez déplacer la glissière Lecture. Faites tourner le Jog Dial pour faire avancer/rembobiner image par image pendant la suspension de la lecture.
DVgate Assemble	Faites tourner le Jog Dial pour faire défiler la liste.
DVgate Scan	Faites tourner le Jog Dial pour faire défiler la liste.
PictureGear	Faites tourner le Jog Dial pour effectuer un zoom avant ou arrière de l'image. Appuyez sur le Jog Dial pour optimiser la taille de l'image.
Media Bar	Faites tourner le Jog Dial pour sélectionner une piste. Appuyez sur le Jog Dial pour lancer la lecture ou l'interrompre. Pour lire un film sur DVD-ROM : faites tourner le Jog Dial pour sélectionner un passage ou appuyez sur le Jog Dial pour lancer la lecture ou l'interrompre.

<p>Smart Capture</p>	<p>Faites tourner le Jog Dial pour choisir le mode de capture.</p> <p>Vous pouvez étendre les commandes de Smart Capture à Jog Dial.</p> <p>Appuyez sur la touche Majuscule et faites tourner le Jog Dial pour choisir le mode "Menu complet".</p> <p>Appuyez ensuite sur le Jog Dial pour afficher plusieurs sous-menus de contrôle de Smart Capture.</p> <p>Reportez-vous à l'aide en ligne de Smart Capture pour de plus amples informations.</p> <p>Fenêtre Visionneuse photo : Faites tourner le Jog Dial pour passer d'une image à l'autre.</p> <p>Fenêtre Visionneuse vidéo : Faites tourner le Jog Dial pour faire avancer/rembobiner les images vidéo image par image. Appuyez sur le Jog Dial pour lancer la lecture ou l'interrompre.</p>
<p>Smart Label</p>	<p>Faites tourner le Jog Dial pour passer d'une étiquette à l'autre. Appuyez sur le Jog Dial pour passer en mode temporel.</p> <p>Mode temporel : Faites tourner le Jog Dial pour visualiser les étiquettes comportant des dates passées ou futures. Appuyez brièvement sur la molette pour modifier les intervalles temporels lors de l'analyse des dates. Appuyez plus longuement pour quitter le mode temporel.</p> <p>Consultez l'aide de Smart Label pour plus d'informations.</p>
<p>Smart Write</p>	<p>Faites tourner le Jog Dial pour déplacer le curseur verticalement. Appuyez sur le Jog Dial pour positionner le curseur dans la partie supérieure du document. Appuyez à nouveau sur le Jog Dial pour placer le curseur au bas du document.</p>

Affectation d'autres fonctions au Jog Dial








Le logiciel Jog Dial Setup vous permet d'affecter d'autres fonctions au Jog Dial ou d'en supprimer.

- 1 Cliquez sur Configurer dans la fenêtre Jog Dial pour afficher la fenêtre d'installation de Jog Dial.
Si la fenêtre Jog Dial n'est pas affichée, double-cliquez sur l'icône  ou  dans la Barre de tâches.





- 2 Cliquez sur l'un des boutons de la zone "Insérer".


- 3 Vous pouvez affecter une nouvelle fonction dans Jog Dial à l'aide des boutons suivants :

	Il suffit de faire glisser le fichier du logiciel sur ce bouton pour l'affecter à la molette. Ce bouton ouvre la même fenêtre que le bouton  . Le nom du logiciel s'affiche automatiquement.
	Vous pouvez enregistrer le logiciel en saisissant directement son nom. Cliquez sur le bouton pour afficher la fenêtre suivante, puis entrez le nom du logiciel et cliquez sur Suivant. (Cliquez sur Parcourir pour rechercher le nom du logiciel.)
	Vous pouvez lire automatiquement vos messages électroniques ou accéder à Internet. Cliquez sur le bouton pour afficher la fenêtre suivante, puis entrez chaque information demandée dans le formulaire et cliquez sur Suivant.
	Vous pouvez affecter des logiciels Sony* compatibles avec Jog Dial. Cliquez sur le bouton pour ouvrir la fenêtre de configuration. Sélectionnez la fonction que vous souhaitez réaffecter, puis cliquez sur Suivant.
	Vous pouvez enregistrer la configuration* de votre système. Cliquez sur le bouton pour ouvrir la fenêtre de configuration. Sélectionnez le logiciel que vous souhaitez enregistrer, puis cliquez sur Suivant.
	Vous pouvez affecter d'autres fonctions au Jog Dial. Cliquez sur le bouton pour ouvrir la fenêtre de configuration, puis sélectionnez la fonction que vous souhaitez affecter, et cliquez sur Suivant.

*Les logiciels Sony préinstallés, ainsi que les différentes configurations système de votre ordinateur sont déjà affectés au Jog Dial.

- 4 Vérifiez le nom de l'application (qui s'affiche dans la fenêtre Jog Dial) et les paramètres de la fonction, puis cliquez sur Suivant.
- 5 Lorsque vous utilisez le bouton  pour l'affectation, entrez le nom et les paramètres du logiciel, puis cliquez sur Suivant.
- 6 Activez l'option "Ajouter ce paramètre à la liste Jog Dial Launcher", puis cliquez sur Terminer.
- 7 La fenêtre d'installation de Jog Dial s'affiche. Cliquez sur Appliquer ou OK pour mettre fin à l'affectation.
- 8 Les logiciels à gauche desquels apparaît l'icône  sont disponibles à partir du Jog Dial.

Suppression d'un logiciel de la liste des fichiers enregistrés

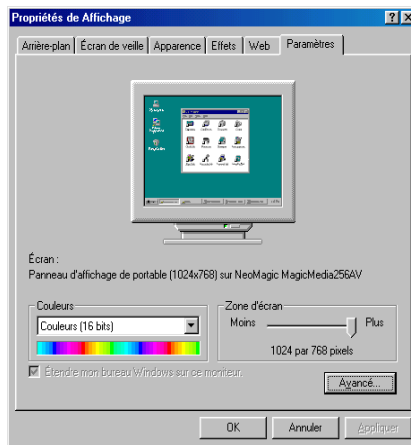
Dans la liste, sélectionnez le logiciel que vous souhaitez supprimer, puis cliquez sur le bouton  et enfin sur OK.



Sélection du mode d'affichage

Lorsqu'un moniteur externe est connecté à votre ordinateur, vous pouvez basculer entre l'écran LCD de l'ordinateur et le moniteur externe :

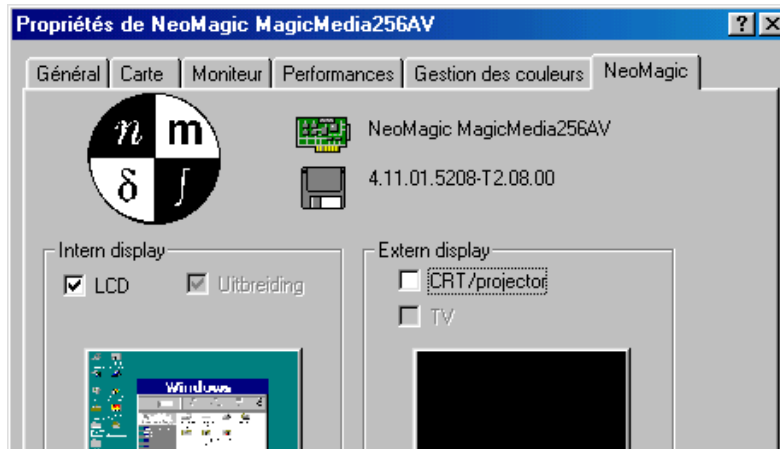
- 1 Cliquez sur le bouton Démarrer dans la Barre des tâches Windows® 98.
- 2 Placez le pointeur sur Paramètres, puis cliquez sur Panneau de configuration.
- 3 Double-cliquez sur Affichage.
- 4 Sous l'onglet Paramètres, cliquez sur le bouton Avancé.



- 5 Sélectionnez l'onglet NeoMagic®.

Sélection du mode d'affichage

✎ Si vous sélectionnez l'option Ecran cathodique/Projecteur et désactivez l'écran LCD, vous pouvez utiliser la glissière Taux de régénération pour modifier la fréquence horizontale de l'écran. Cette configuration n'est possible qu'avec un écran cathodique. Si vous sélectionnez un affichage externe, vous pourrez modifier la résolution et le taux de régénération de l'écran.



6 Sélectionnez le type d'affichage :

Externe (écran cathodique/ projecteur)	Affiche sur un écran d'ordinateur externe ou un Projecteur RVB connecté au port du moniteur sur votre ordinateur.
Interne (écran LCD)	Affiche sur l'écran LCD de votre ordinateur.

7 Cliquez sur OK. Si vous avez modifié certains paramètres, la boîte de dialogue Modification des paramètres du système s'affiche. Sélectionnez Oui pour relancer Windows.

8 Si vous n'avez effectué aucun changement, cliquez sur OK pour fermer l'écran Propriétés de Affichage.

En fonction du type d'écran et de projecteur, il est possible que vous ne puissiez pas utiliser simultanément l'écran LCD de l'ordinateur et un écran externe.

Vous ne pouvez pas sélectionner l'option Synchronisation affichage indépendant lorsque l'affichage est configuré sur Couleurs vraies (24 bits).

Spécifications de l'affichage

Mode d'affichage LCD

Résolution	Nombre de couleurs
1024 x 768	16 777 216 (24 bits)*
800 x 600	16 777 216 (24 bits)*
640 x 480	16 777 216 (24 bits)*

* Grâce à la fonction d'interpolation de la carte d'accélération graphique

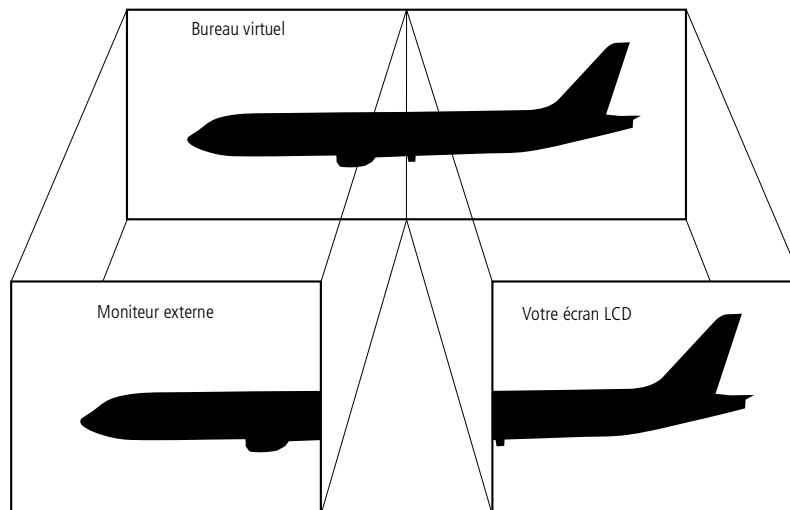
Moniteur externe (1)

Résolution	Nombre de couleurs
1024 x 768	256
1024 x 768	16 777 216 (24 bits)
800 x 600	16 777 216 (24 bits)
640 x 480	16 777 216 (24 bits)

(1) Modes vidéo supportés par la puce intégrée à votre ordinateur portable, en fonction des performances réelles de votre écran externe.

Utilisation de la fonction Affichage double

La fonction Affichage double vous permet d'afficher plusieurs parties de votre bureau sur des écrans distincts. Ainsi, si un moniteur externe est branché sur le port moniteur de votre ordinateur, votre écran LCD et ce moniteur pourront être regroupés et fonctionner comme un seul et même bureau. Vous pouvez déplacer le curseur d'un écran à l'autre. Cela vous permet de glisser des objets, telle que la fenêtre d'une application ouverte ou une barre d'outils, d'un écran à l'autre. Cette configuration, qui regroupe un seul bureau et plusieurs écrans distincts, est appelée bureau virtuel.



Sélection du mode d'affichage double

Vous devez relancer Windows pour pouvoir utiliser le mode d'affichage double. Enregistrez votre travail et fermez toutes les applications ouvertes avant de passer en mode d'affichage double. Procédez comme suit :

- 1 Cliquez sur le bouton Démarrer dans la Barre des tâches Windows® 98.
- 2 Placez le pointeur sur Paramètres, puis cliquez sur Panneau de configuration.
- 3 Cliquez sur l'icône Affichage.
- 4 Cliquez sur l'onglet Paramètres.
- 5 Cliquez sur le bouton Avancé...
- 6 Sélectionnez l'onglet NeoMagic®.
- 7 Activez l'option Affichage double et cliquez sur OK. La boîte de dialogue Modification des paramètres du système s'affiche.
- 8 Cliquez sur Oui pour relancer votre système.
- 9 Répétez les étapes 1-3 pour afficher l'écran Propriétés de Affichage.
- 10 Cliquez sur l'icône d'affichage numéro 2.
- 11 Cliquez sur Oui.
- 12 Cliquez sur OK.



Configuration des couleurs et de la résolution de chaque écran

Vous pouvez configurer les couleurs d’affichage et la résolution de chaque écran faisant partie du bureau virtuel.

Répétez les étapes 1-4 ci-dessus pour afficher l’écran Propriétés de Affichage. Sélectionnez l’écran que vous souhaitez modifier (1 ou 2) en cliquant sur son icône. Vous pouvez modifier les couleurs d’affichage en choisissant une nouvelle option dans la liste Couleurs. Modifiez la résolution de l’écran en déplaçant la glissière sous Zone d’écran. Cliquez sur OK ou Appliquer. Cliquez sur OK pour confirmer les changements.

Personnalisation du bureau virtuel

Vous pouvez personnaliser le mode d’affichage double en déplaçant chacun des deux bureaux composant le bureau virtuel.

Dans l’écran Propriétés de Affichage, faites glisser les icônes des écrans 1 ou 2 pour en changer la position. Les deux icônes doivent se toucher pour permettre la création d’un bureau virtuel. Cliquez sur OK pour appliquer les changements.

Désactivation de la fonction Affichage double

Vous devez relancer Windows pour retourner en mode d’affichage simple. Enregistrez votre travail et fermez toutes les applications ouvertes avant de passer en mode d’affichage simple. Exécutez les étapes décrites dans la section “Sélection du mode d’affichage double”. A l’étape 7, désactivez l’option Affichage double. Vous devez relancer Windows pour appliquer les changements.

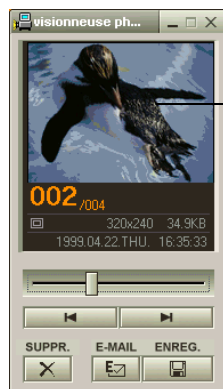
Vous pouvez capturer des images à partir de périphériques compatibles i.LINK™. Reportez-vous à la section "Branchement d'un caméscope numérique" du manuel d'utilisation de votre ordinateur portable. Pour plus d'informations sur l'installation et l'utilisation de Smart Capture, consultez-en l'aide en ligne.

Utilisation de Smart Capture


Smart Capture vous permet de capturer des images ou d'enregistrer des clips vidéo depuis votre caméscope numérique directement relié à votre portable.

Capture d'une image

- 1 Dans le menu Démarrer de Windows, placez le pointeur sur Programmes/ Smart Capture, puis cliquez sur Smart Capture pour lancer l'application.
- 2 L'application s'ouvre sur l'écran du Viseur affichant l'image active.
- 3 Ajustez votre prise de vue en fonction du sujet que vous souhaitez capturer.
- 4 Cliquez sur le bouton CAPTURER dans la fenêtre de Smart Capture. La Viseur affiche l'image capturée dans la zone d'affichage des images.



Capture
d'une image
fixe

- 5 Quittez Smart Capture en cliquant sur le bouton de fermeture  affiché dans le coin supérieur droit de la fenêtre.

✎ Pour plus d'informations sur l'installation et l'utilisation de Smart Capture, consultez-en l'aide en ligne.

Vous pouvez capturer les formats d'image suivants : 640 x 480, 320 x 240, 160 x 120, 80 x 60 et 40 x 30 pixels.

Si vous capturez une image en basse résolution (à savoir 80 x 60 ou 40 x 30 pixels), l'image affichée dans le Viseur peut sembler floue.

Des blancs peuvent apparaître lors de l'affichage d'objets se déplaçant rapidement. Ce phénomène n'est pas signe d'un mauvais fonctionnement.

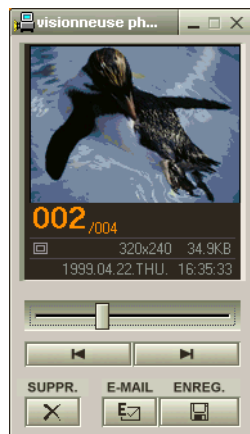
Vous pouvez créer une image panoramique à partir de PictureGear 2.5 SE ou supérieure.


Pour plus d'informations sur l'installation et l'utilisation de PictureGear, consultez-en l'aide en ligne.

Smart Capture vous permet de capturer des images et d'enregistrer des clips vidéo à partir d'un caméscope numérique.

Affichage des images capturées dans la Visionneuse photo

Dans le menu Démarrer, placez le pointeur sur Programmes – Smart Capture, puis cliquez sur Visionneuse photo. Celle-ci vous permet d'afficher, d'enregistrer ou de supprimer vos images. Vous pouvez également envoyer des images par courrier électronique.

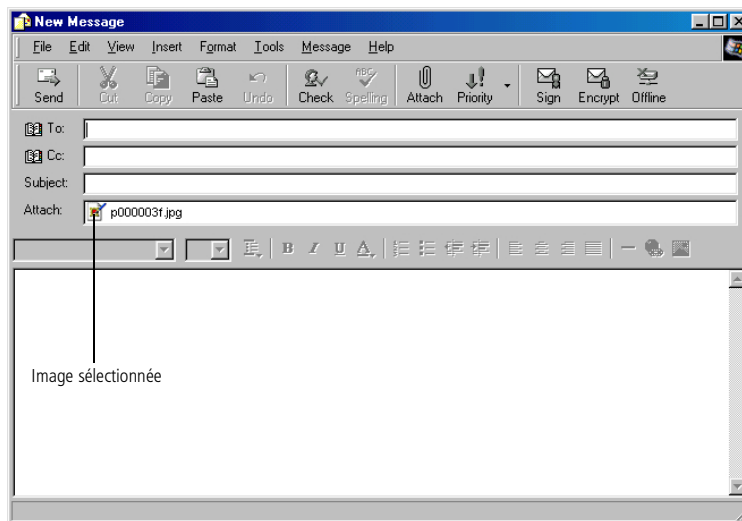


Cliquez sur le bouton  pour fermer la Visionneuse photo.

✎ L'utilisation du logiciel de messagerie nécessite la configuration de l'interface MAPI. Pour de plus amples informations sur l'envoi de courrier électronique, consultez le manuel d'utilisation du logiciel de messagerie.

Pour envoyer une image par courrier électronique

- 1 Cliquez sur le bouton Démarrer dans la Barre des tâches Windows® 98.
- 2 Placez le pointeur sur Programmes, puis Smart Capture.
- 3 Cliquez sur Visionneuse photo.
- 4 Sélectionnez l'image que vous souhaitez envoyer par courrier électronique à l'aide des boutons « et ».
- 5 Cliquez sur le bouton COURRIER. La fenêtre de votre messagerie s'affiche avec le fichier d'image joint à votre message.

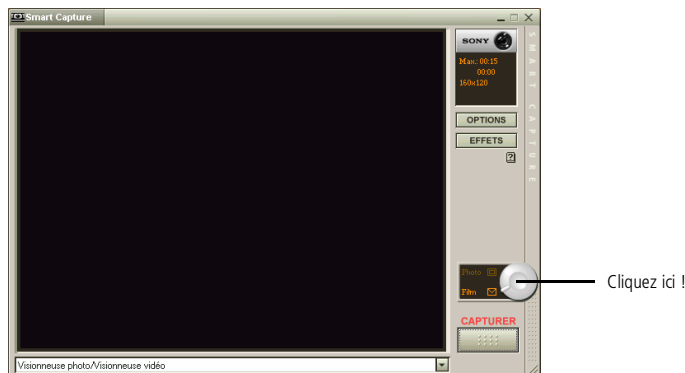


- 6 Envoyez votre message électronique.

Enregistrement d'un clip vidéo


Smart Capture vous permet d'enregistrer (de capturer) des clips vidéo à l'aide d'un caméscope relié directement à votre ordinateur. Vous pouvez également lire des séquences vidéo ou les envoyer par courrier électronique.

- 1 Lancez Smart Capture
Sélectionnez ANIMATION à l'aide du bouton de sélection du mode de capture.



- 2 L'image sera affichée dans le Viseur. Tournez la caméra vers le sujet à filmer.
- 3 Ajustez l'image.
- 4 Cliquez sur le bouton CAPTURER pour enregistrer un clip vidéo (en fonction des paramètres prédéfinis dans la boîte de dialogue Paramètres d'enregistrement ; la durée maximale d'enregistrement est de 60 secondes).
- 5 Cliquez sur le bouton CAPTURER à la fin de l'enregistrement.
La Visionneuse vidéo s'ouvre pour vous permettre de lire le clip vidéo.

Enregistrement d'un clip vidéo

 Vous pouvez enregistrer des clips vidéo aux formats suivants :
Non compressé :

- Vidéo 160 x 120, 24 bits, max. 10 images/seconde.
- Audio PCM, 11,025 kHz, 16 bits, monophonique.

Compressé :

- Vidéo MPEG1 160 x 112, maximum 30 images/sec. (maximum effectif équivalent à 10 images/sec.).
- Audio MPEG1, 44,1 kHz (maximum effectif équivalent à 11,025 kHz), monophonique.

Des blancs peuvent apparaître lors de l'affichage d'objets se déplaçant rapidement. Ce phénomène n'est pas signe d'un mauvais fonctionnement.



Enregistrement d'un clip vidéo

- 6 Cliquez sur ▶ pour lancer la lecture des images. Cliquez sur ✕ pour interrompre la lecture et sur ■ pour l'arrêter.
- 7 Cliquez sur le bouton ✕ pour fermer Smart Capture.


Pour lire des clips vidéo capturés

- 1 Lancez la Visionneuse vidéo.



- 2 Cliquez sur ▶ pour lancer la lecture des images. Cliquez sur || pour interrompre la lecture et sur ■ pour l'arrêter.
- 3 Cliquez sur le bouton ✕ pour fermer la Visionneuse vidéo.

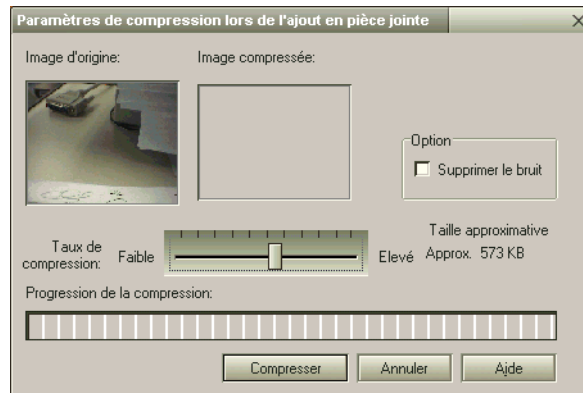


 Pour de plus amples informations sur l'envoi de courrier électronique, consultez le manuel d'utilisation du logiciel de messagerie.

Pour envoyer un clip vidéo par courrier électronique

Si vous enregistrez un clip vidéo en mode basse résolution, vous pourrez l'envoyer par courrier électronique. Pour ce faire :

- 1 Cliquez sur le bouton Démarrer dans la Barre des tâches Windows® 98.
- 2 Placez le pointeur sur Programmes, puis Smart Capture.
- 3 Cliquez sur Visionneuse vidéo.
- 4 Cliquez sur le bouton COURRIER.
- 5 La boîte de dialogue des paramètres de compression s'ouvre. Sélectionnez un taux de compression à l'aide du curseur.



- 6 Cliquez sur Compresser. A la fin de la compression, un message vous demande si vous souhaitez joindre le fichier à votre message électronique.
- 7 Confirmez et envoyez votre message.

Description des partitions du disque dur

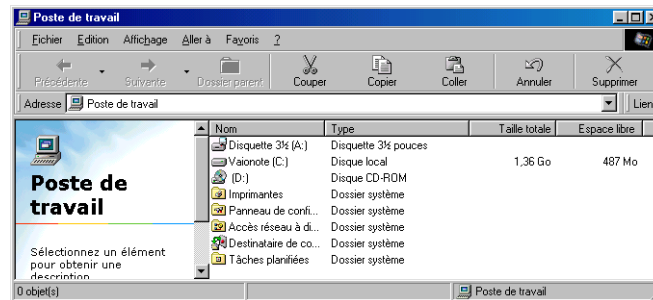
La fenêtre Poste de travail peut indiquer la présence de deux unités de disques : C et D (selon le modèle).

Il arrive que, pour des raisons de capacité, votre disque dur soit partitionné en usine. La partition améliore et accélère la recherche d'informations sur votre système, ce qui accroît sa vitesse de fonctionnement.

La partition est une opération logique et ne signifie en aucune façon que votre ordinateur est doté d'un deuxième disque dur physique.

Allocation d'espace disque

Votre disque C: contient tous les fichiers nécessaires à Windows et chacun des logiciels pré-installés. Le disque D: est vide pour vous permettre d'y stocker une grande quantité de données, telles que des images numériques prises avec DVgate Motion ou tout autre fichier gourmand en espace disque.



Utilisation des disques partitionnés

Afin d'éviter tout dysfonctionnement ou toute mauvaise manipulation de vos logiciels et fichiers, Sony vous recommande de :

- ❑ Ne pas modifier le format de la partition. Les paramètres ont été définis en usine pour une utilisation optimale du matériel et des logiciels.
- ❑ Si vous souhaitez exploiter votre disque D:, vous pouvez configurer cette partition pour y stocker vos documents. Utilisez la partition C: pour l'installation de nouvelles applications.
- ❑ La réinstallation du système ou d'une application de votre ordinateur ne modifie en rien l'état de la partition D:.

